



VAADE ALGKOOI HOOVI SUUNAS

1. SPORDIHOONE

- 1.1 spordiväljakud
- 1.2 väljõusaal, kalesteeenia
- 1.3 lauatennis
- 1.4 staadion
- 1.5 rattaparkla
- 1.6 spordihoone ja kooli vaheline kaetud ala
- 1.7 kohviku väliterrass

2. PÕHIKOOI

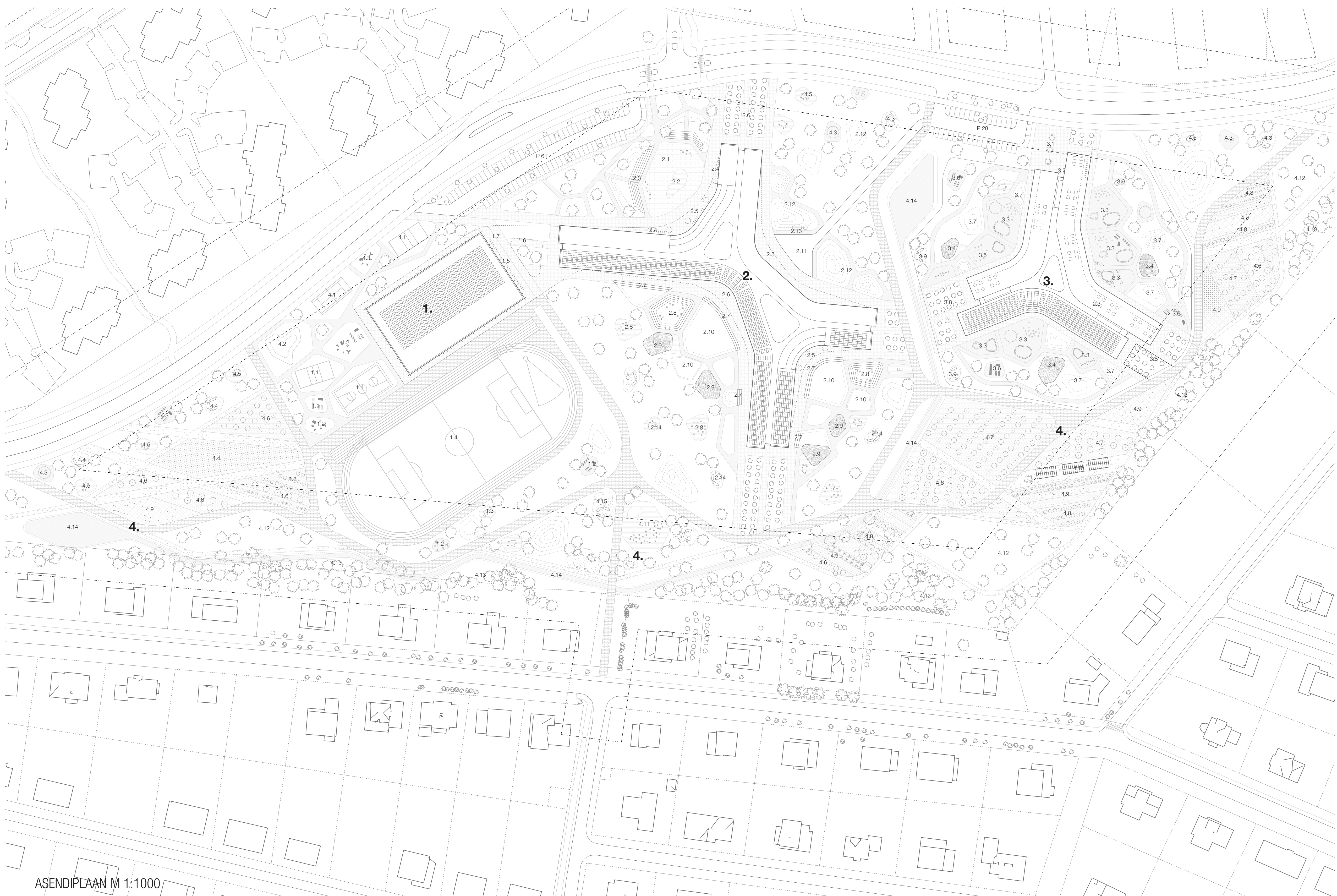
- 2.1 kooli esine väljak
- 2.2 lava, terrass
- 2.3 külmine astmestik
- 2.4 rattaparkla (100 kohta)
- 2.5 varikatuse alune
- 2.6 söökla väliala
- 2.7 astmestik
- 2.8 väljõppeklass, puhkenurk
- 2.9 õppevõljon, grupitöö lauad
- 2.10 lõpetatud häälepala
- 2.11 majandushoov
- 2.12 künkad, kelgumäed
- 2.13 prügiurnid, maasisesed
- 2.14 puhkenurgad

3. LASTEAEI

- 3.1 esiväljak
- 3.2 peasissepääs
- 3.3 mänguala, liivakast, kiiged
- 3.4 paviljon, mängumaja
- 3.5 istumisklotsid, ringmängud
- 3.6 ronimisseinad
- 3.7 künkad
- 3.8 puude grupid
- 3.9 võrkiiged

4. KOGUKONNALE SUUNATUD ALA

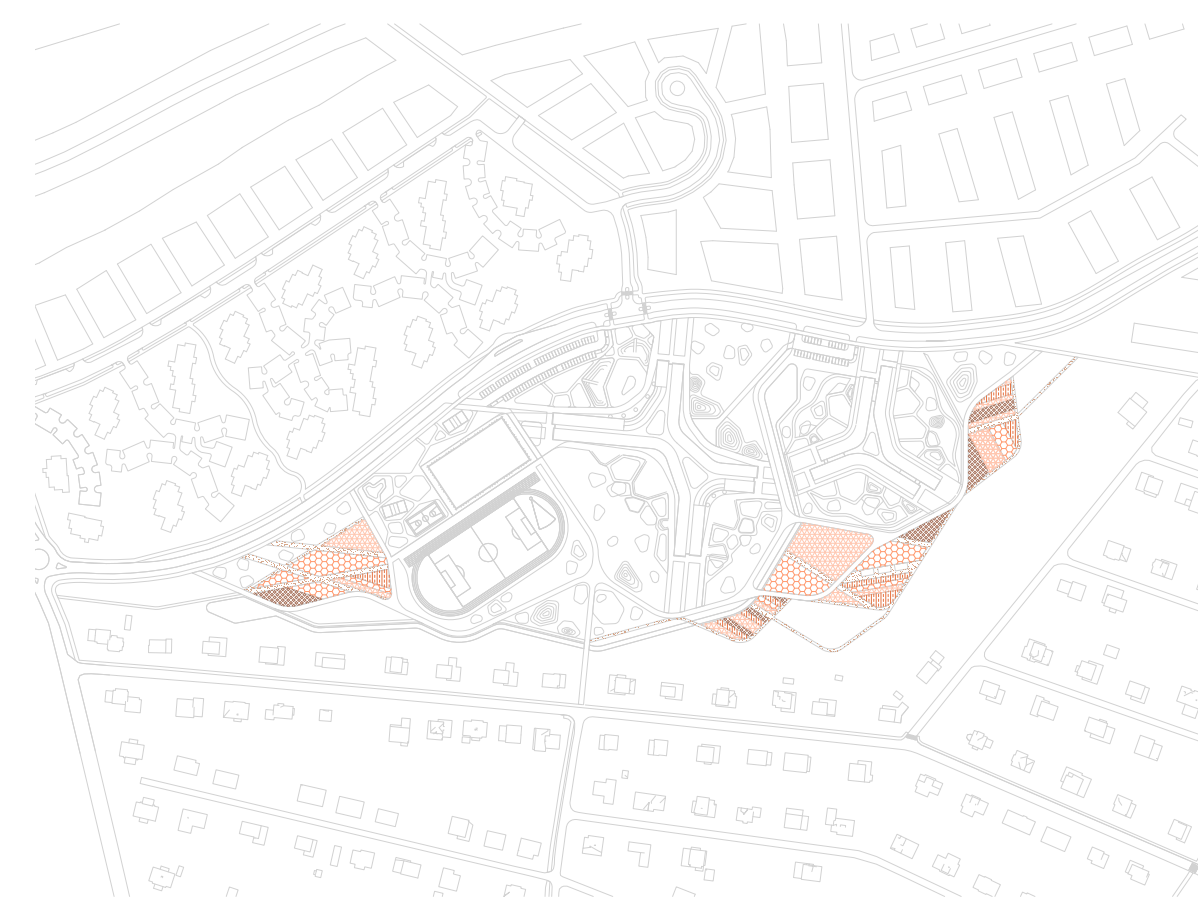
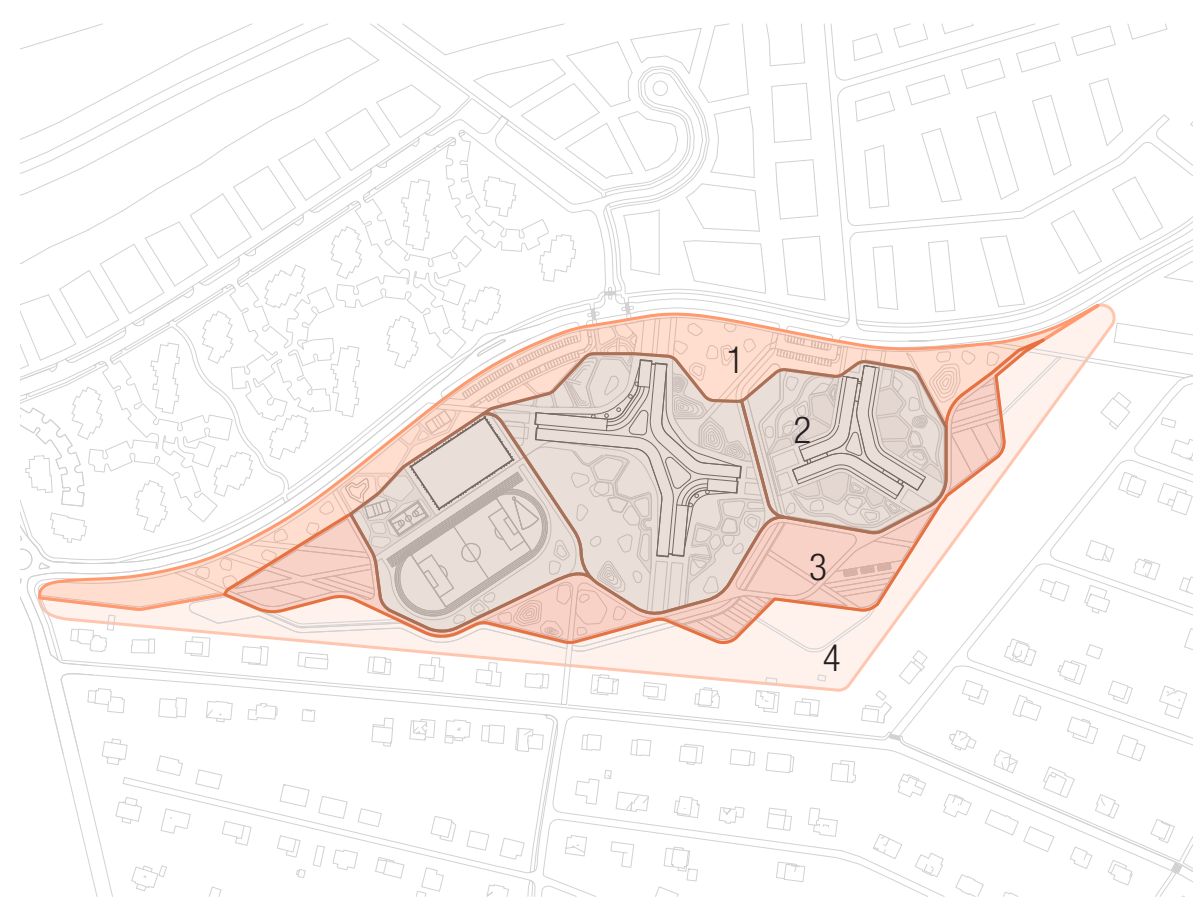
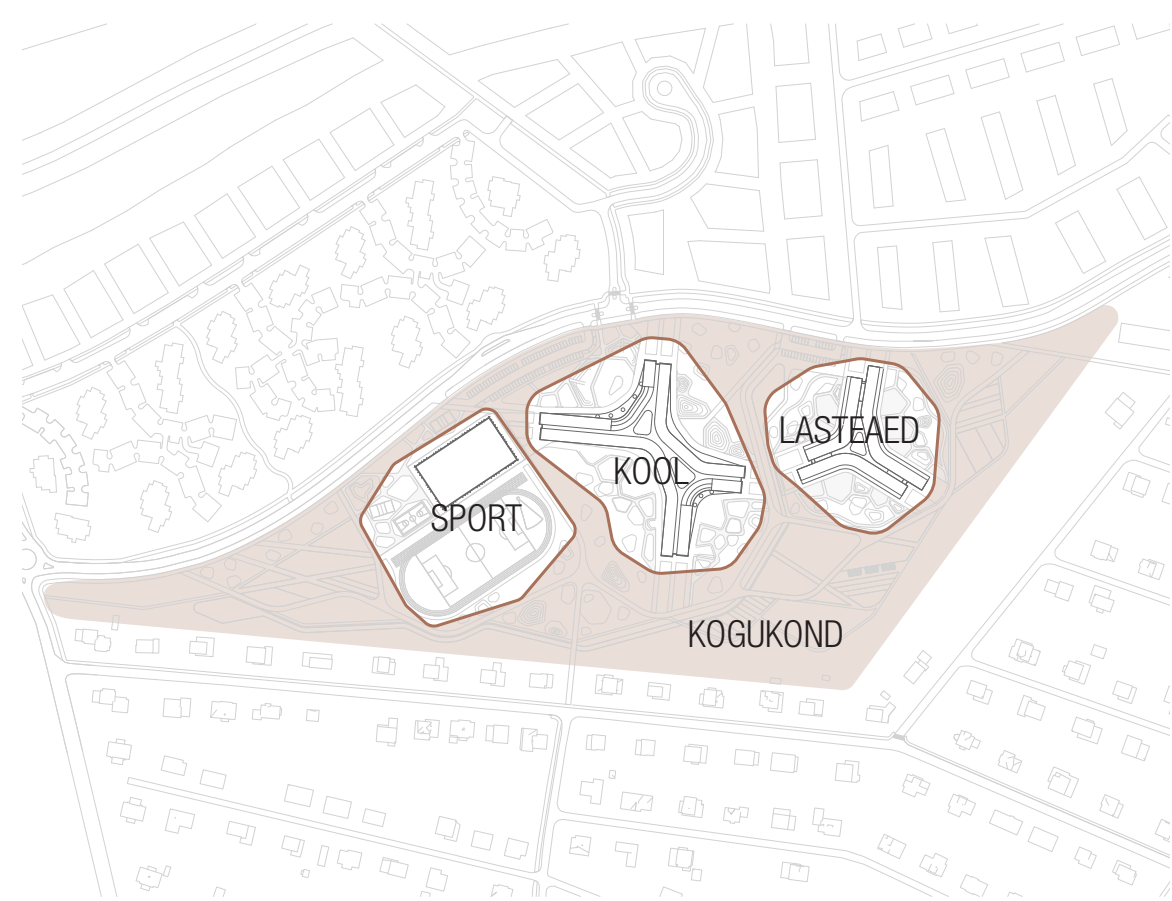
- 4.1 spordiväljak
- 4.2 rulapark
- 4.3 väljõusaal, kalesteeenia
- 4.4 puhkenurk, taskupark
- 4.5 piknikuuala
- 4.6 õunapuud
- 4.7 kirsipuud
- 4.8 sõstrad, tikrid
- 4.9 kookviljad
- 4.10 kasvihuoned, istumine
- 4.11 kogukonna plats, lõkkeala, jõulukuusk
- 4.12 aasad
- 4.13 puisniidud
- 4.14 tiigid ja oja
- 4.15 kiigepiis



ASENDIPLAAN M 1:1000



VAADE KOOLI ESIVÄLJAKULE



ARHIPELAAG

Võistlusala on jagatud hooneteks koos oma lähiperimeetri hoovialadega ning ülejäänud alaks nende vahel, mis on suunatud ka laiema kogukonna kasutuseks. Lasteaia ala on ainukesena aiaga piiratud, kooli ja spordihoone ümbrus on rohkem avatud, kuid mõeldud pigem siiski kooli kasutuseks. Jaotusest antakse ruumis märku käiguteede servade ning tiheduse-hõredusega, mis aitavad neid piire, mitte tugevate joonte vaid pigem sujuva üleminekuga, kehtestada. Samas peab kogu avalik ruum olema ikkagi jätkuv ning sujuv, ilma teravate piirideta.

KRUNDI TSONEERING

Võistlusala jaotub ida-lääne suunaliselt neljaks erinevaks temaatiliseks tsooniks. Piki võistlusala liikudes on võimalik kulgeda mööda sama tsooni, samas kui risti liikudes on võimalik kiiresti kogeda kõikide tsoonide erilistust.

- 1. Tänaväärne aktiivala.** Ligipääsud hooneteni, parkimine, spordiväljakud, taskupargid, istumisalad.
- 2. Õppehoonete vahetu ümbrus.** Erinevad tegevusalad, mänguväljakud, kuppelmaastik.
- 3. Agraarmaastik ja kogukonna alad.** Põllundus, aiandus, õunapuuaiad, kasvuhooned vaheldumisi kogukonnale mõeldud külakäikede, lõkkeplatside ja piknikualadega.
- 4. Looduslikud alad, puisniit ja aasad.** Paar korda aastas pügatavad aasad ning puisniidud, kõige looduslikum osa kogu võistlusalast.

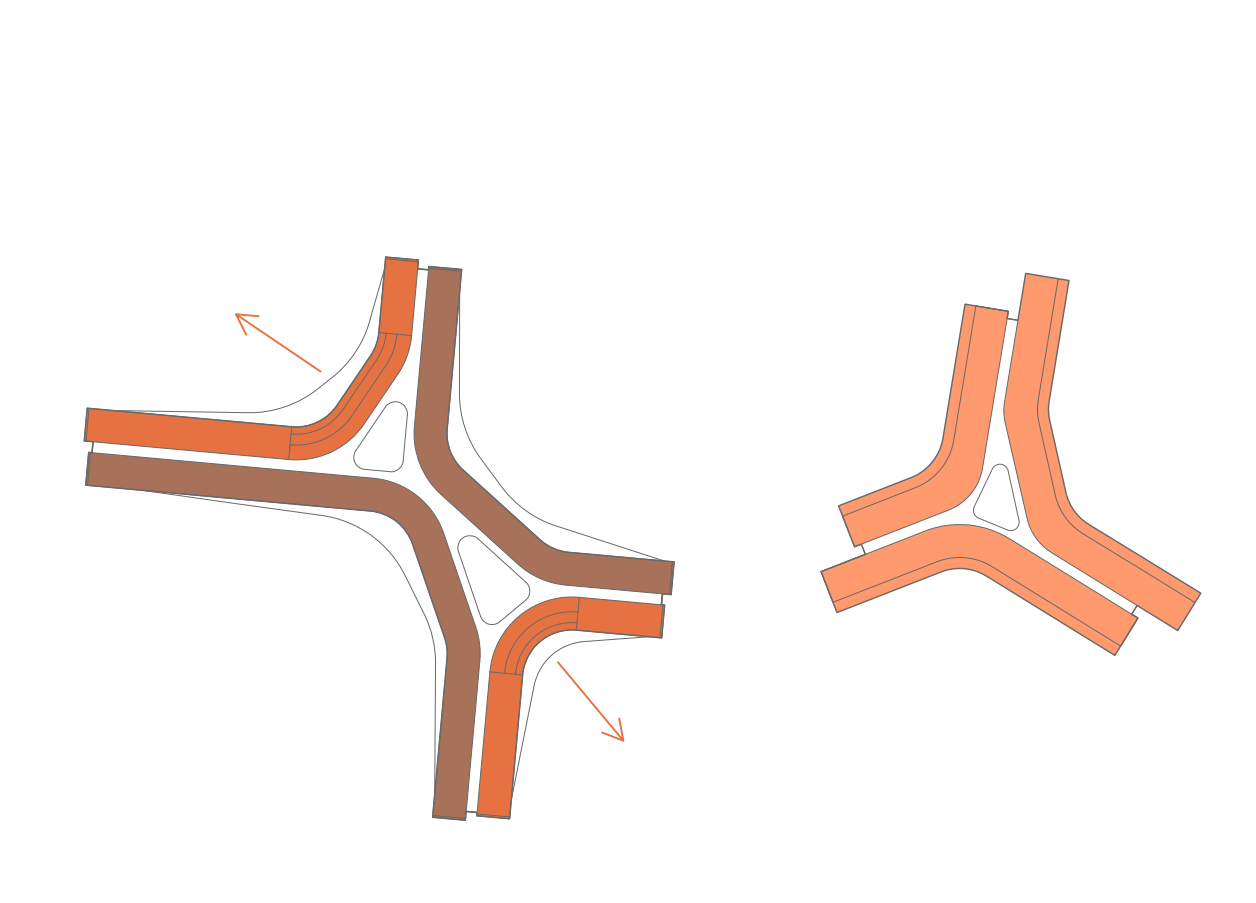
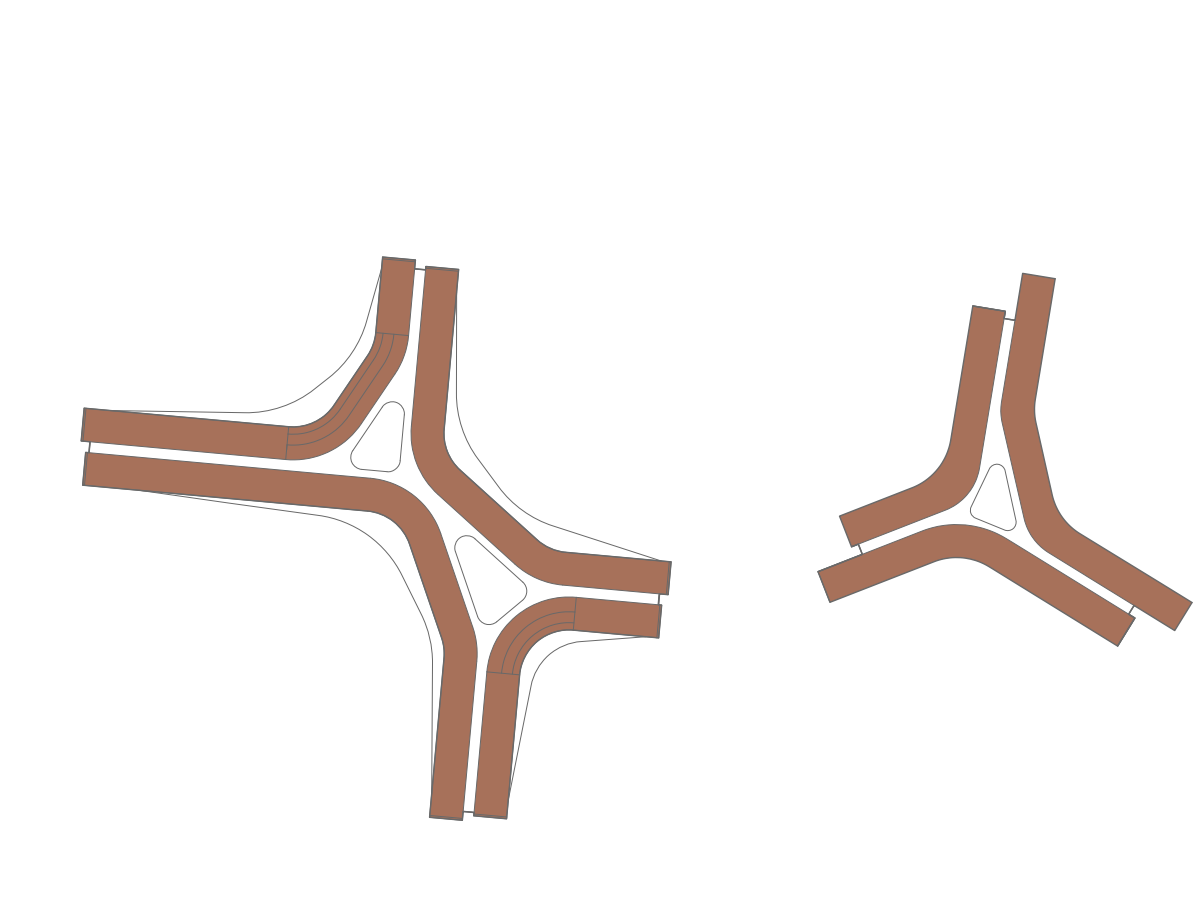
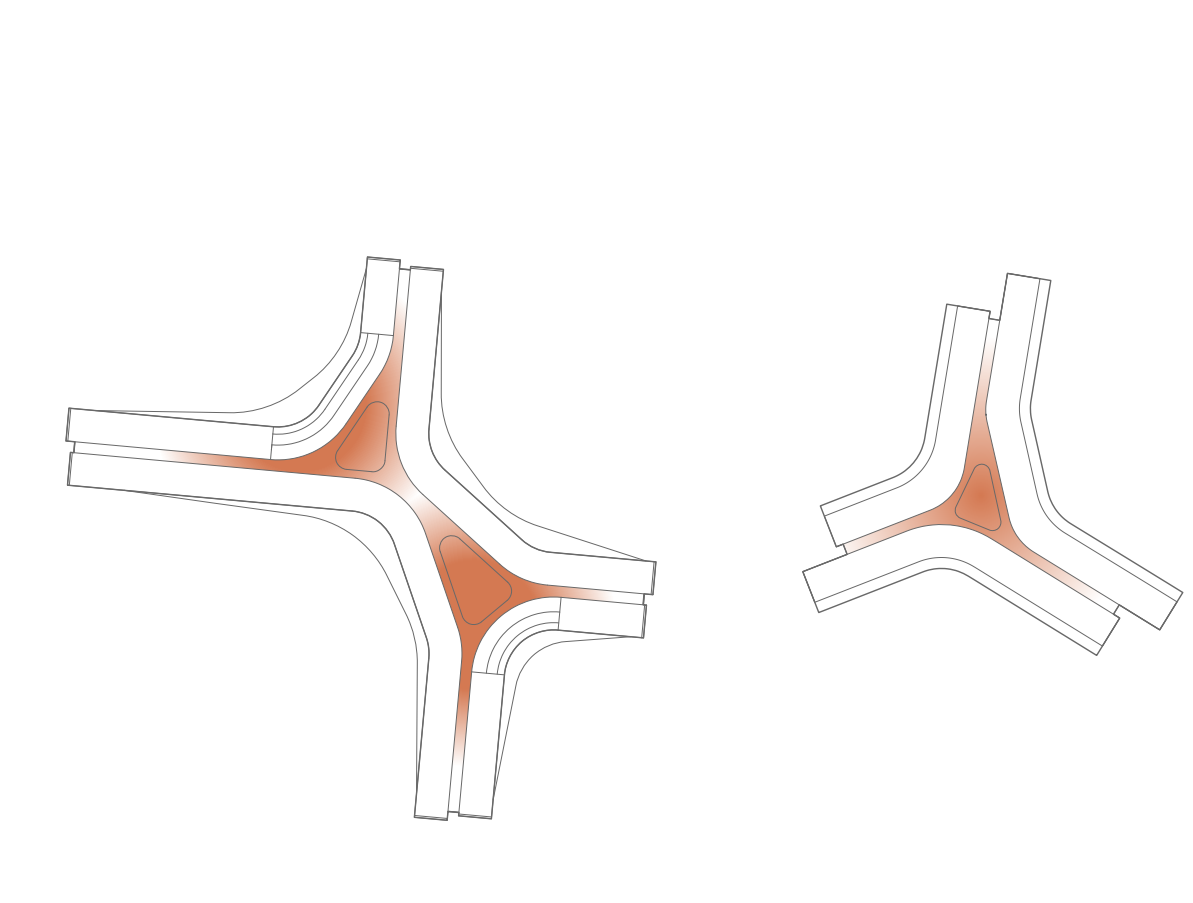
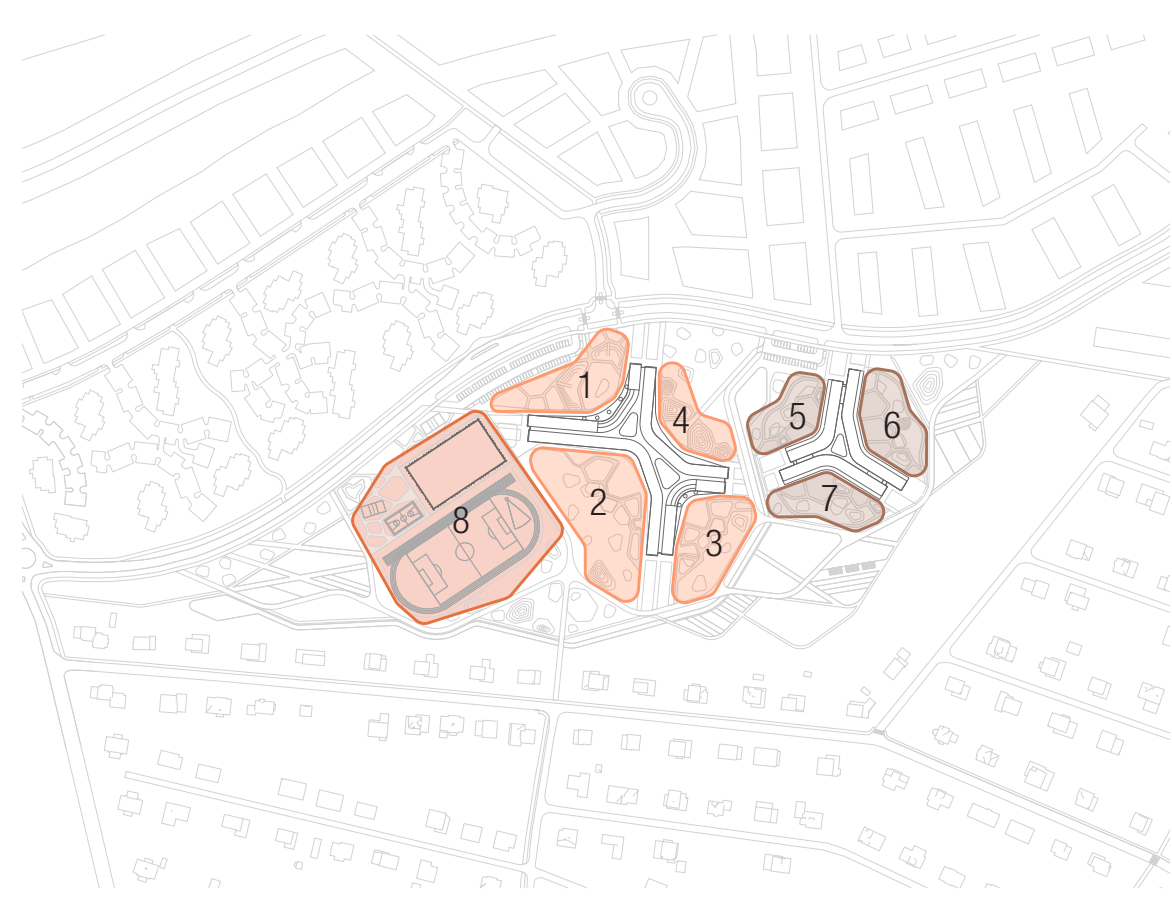
AGRAARMAASTIK

Võistluse ala on läbi eelmise sajandi katnud suuresti põllumaa, osaliselt ka segamets. Täna valgub Tartu linn sujuvalt üle oma piiride ja täidab lähipiirkonna põllud uuselamurajooneid. Ühtlased vaiba sisse võiks jääda laigud, kus säilib varasem, piirkonnale omane põllumajanduslik maastik. Kliimaprobleemistiku taustal on üha olulisemaks muutunud ka lokaalne toidu kasvatamine. Õppehooneid ümbritseva krundi suurust tuleb näha kui võimalust eristada kesklinna koolidest ning neid tugevusi enda kasuks pöörata. Väikeste kasvukastide asemel võiks õppehoonete lõunaküljelt läbi kulgeda põllunduslik võõnd. Õunapuud, kirsipuud, pirnipuud, kartul, sõstrad, tikrid – kõik vanaema aia saadused võiksid siin leida endale lapikese. Kool saaks põllunduses aktiivselt kaasa lüüa läbi õuesõppe tundide, mille raames saaks õppida eelmiste kümnendite jooksul kaotsi läinud aianduse tarkusi. Kohalik kogukond saaks panustada läbi ühiste kartulivõttude, õunamahla talgute, saades vastu lokaalselt ja mahedalt kasvatatud saadusi. Põllunduse aiade vahele on paigutatud ka kasvuhooned ning istumisalad, kus õuesõpet läbi viia.

LOODUSLIKUD ALAD JA PUISNIIT

Põllunduslikud alad on krundi lõunaservas paiknevatest eramajadest omakorda eraldatud looduslike, kord-paar aastas pügatavate aasade ja puisniidu poolt. Aasad ja puisniit aitavad omakorda tuua alale maastikutüüpide mitmekesisust ja võimaldavad alalt ida-läänesuunaliselt läbi liikujatel valida, millise teeraja ja maastiku kaudu nad liiguvad. Looduslikud alad aitavad tõsta linnamaastiku liigirikkust, moodustades samas ka olulise roheoaasi elamuapiirkonna keskele.

Kõrghaljastus hoonete vahetus läheduses on pigem lahendatud üksikute puude gruppidega. Keskmine rinne on koondatud samuti gruppidesse ning pöösad ja õitsvad taimed on paigutatud madalate küngaste servadesse või käiguradade külgedele. Üldiselt loovad taimed erinevatele tegevusaladele seljatagust ning aitavad ala tsoonideks jagada.



LIIGENDATUD HOOVIALAD

Hoonete mahud liigendavad nende ümber paikneva väliala erinevateks hoovialadeks. Hoovialade iseloomud on seotud vastava hoovi vahetuse läheduses olevate siseruumidega.

- Kooli hoovid**
- 1. Peasissepääsu hoov.** esindusväljak, astmestikuga künkad, rattaparklad, istumisalad, parkimine.
 - 2. Põhikooli/söökla hoov.** Söökla väliala, puidust astmestikud, hajajastatud künkad, õppepaviljonid, väliõppeklassid
 - 3. Algekooli hoov.** Algekooli klasside väliala on põhikooli hooviga suhteliselt sarnase ülesehitusega, kuid veelgi mängulisem ja liikuma kutsuv.
 - 4. Majandushoov.** Kõõgi transport, kaubaauto laadimisala, suured künkad, mänguala, kelgumägi.
- Lasteaia hoovid**
- 5./6./7.** on igaüks mõeldud neljale rühmale. Mänguala koosneb erinevatest atraktsioonidest, mänguväljakutest, ronimisaladest, liivakastidest, liikumisradadest, kummikattega mägedest jne.
 - 8.** Spordihoone tagune staadioniala moodustab samuti omamoodi spordile keskenduva hooviala.

HOONETE SÜDAMED. AKTIIVSED AATRIUMID

Koolihoonel on kaks keset, suurt aatriumruumi, mis on läbi kõigi korruste avatud. Lasteaias on üks keskne süda. Nendes on koondatud ja sinna avanevad õppehoonete põhilised avalikud ruumid. Koolihoone tänavapoolse aatriumi 1. korrusel paikneb aula, mille ühe serva moodustab teisele korrusele kulgev astmestik-trepp. Astmestik koos teise ja kolmanda korruse rõdudega saab täita vajadusel saaliürituse vajaduse, kuid selle asemel, et olla eraldi suletud ruum, toimib ta igapäevaseit mõnusa koolihoone südadena. Lisaks paiknevad selles aatriumis ka garderoob ning muusikakool.

Koolihoone lõunapoolse aatriumi põhjas on suur söökla ala. Kahe aatriumi vahele paigutatud raamatukogu ja auditorium, olles seeläbi hästi ka väljastpoolt kooli tulijatele ligipääsetavad.

Lasteaia südames paikneb kõikidele rühmadele suunatud mänguala, kus erineva vanusega lapsed saavad koos ronida ja mängida.

PERIMETRAALNE ÕPPEKLASSIDE VÕO

Õppehoonete perimeeter koosneb ühtlase laiusega ruumide vööst. Vöös paiknevad kõik suletud ruumid. Vöö ühtne laius tagab hoonetele ratsionaalse, kordusel põhineva kandeskeemi. Selline õppeklasside riba jookseb hoonete keskel rohkem kahele poole laiuli, moodustades seeläbi siseaatriumid nii koolihoones kui ka lasteaias. Koolihoones tekib kaks keset – aula ja sissepääsuala ning söökla ja raamatukogu aatrium. Lasteaias tekib üks kese - mis moodustub kolmest välisperimeetris paiknevast ruumidest vööndist.

Koolihoone kuju moodustub neljast ruumide lindist/vööst, lasteaed kolmest. Vöö on aatriumi ruumist eristatud läbi tummise materjali – siseruumis puidused seinad, väliruumis tellisest otsaseinad ja keramiilsed katusepinna ning puidused välisseinad.

Siseaatriumid on valgustatud läbi suurte katusakende ning mõjuvad perimeetris paikneva ruumi vööndi suhtes õhulise, jätkuva ja kergena. Külgmiste haarade otstes lõpevad aatriumi ruumid puhta klaasise pinnana, toetades ruumi jätkuvust väliruumi.

HOONE KORRUSSELISUS. SULANDUMINE MAASTIKKU

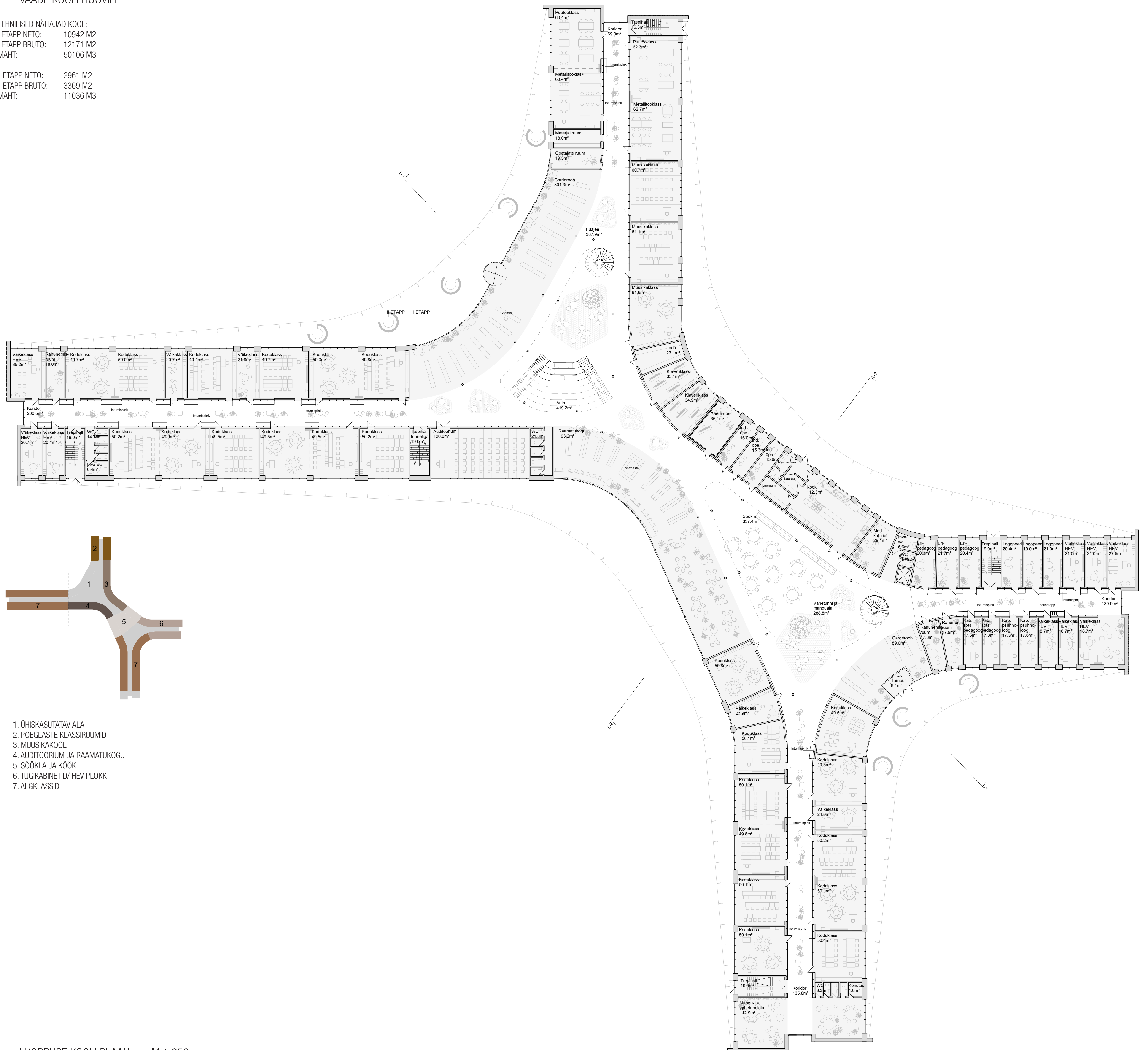
Koolihoone kirde ja edela poolsed küljed on kolmekordsed, kagu ja loode küljed on kahekordsed - samas on nende külgede madalama kalkkatuse sisse paigutatud tehnoruumid ja väliterrassid. Selliselt mõjub hoone peasissepääsu ja algkoolide hoovi poolt madalama ja sõbralikumana ning ümber hoone liikudes on tajutatav kõrguslik variatsioon.

Lasteaed on üleni ühekordne hoone, pakkudes mugavat õue- ja siseruumi ühendust.



VAADE KOOLI HOOVILE

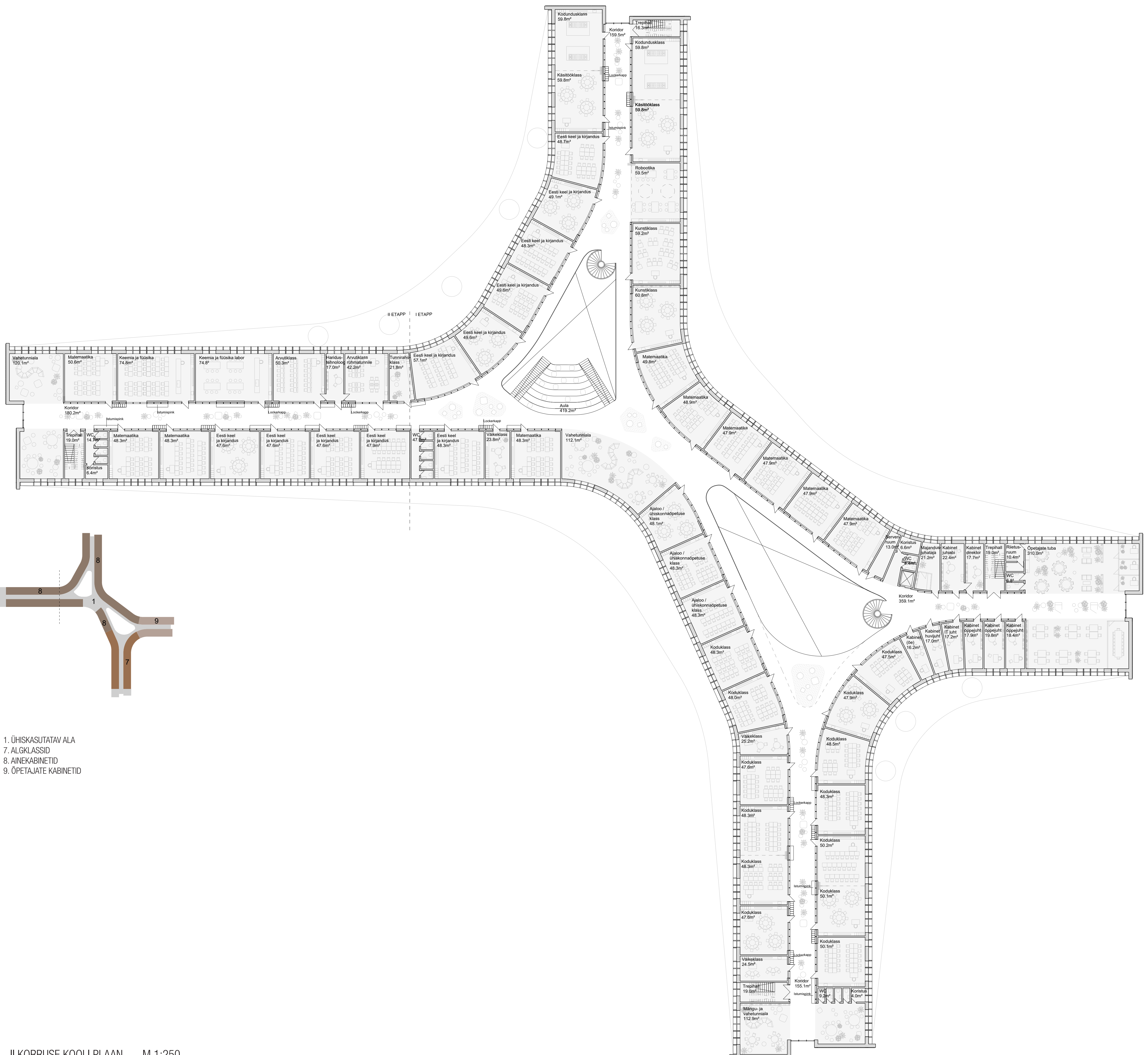
TEHNILISED NÄITAJAD KOOL:
 I ETAPP NETO: 10942 M²
 I ETAPP BRUTO: 12171 M²
 MAHT: 50106 M³
 II ETAPP NETO: 2961 M²
 II ETAPP BRUTO: 3369 M²
 MAHT: 11036 M³



I KORRUSE KOOLI PLAAN M 1:250

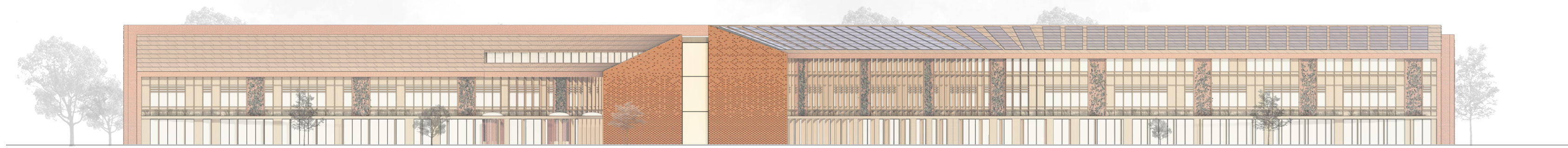


VAADE KOOLI SISEATRIUMILE



- 1. ÜHISKASUTATAV ALA
- 7. ALGKLASSID
- 8. AINEKABINETID
- 9. ÕPETAJATE KABINETID

II KORRUSE KOOLI PLAAN M 1:250



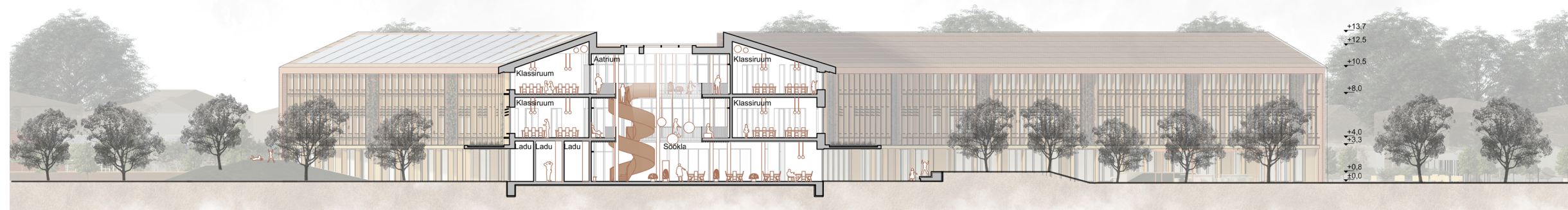
VAADE LÄÄNEST M 1:400



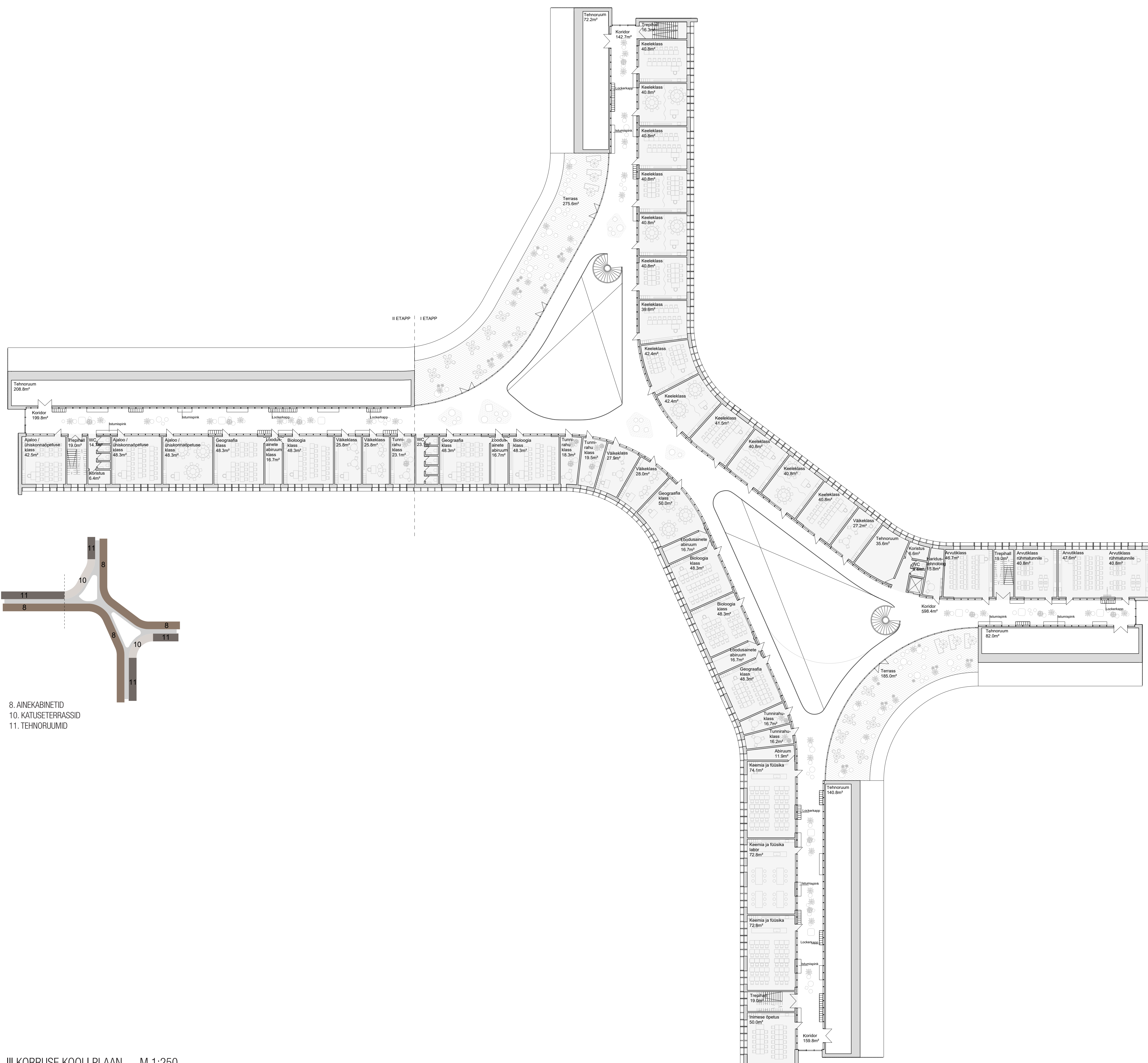
VAADE IDAST M 1:400



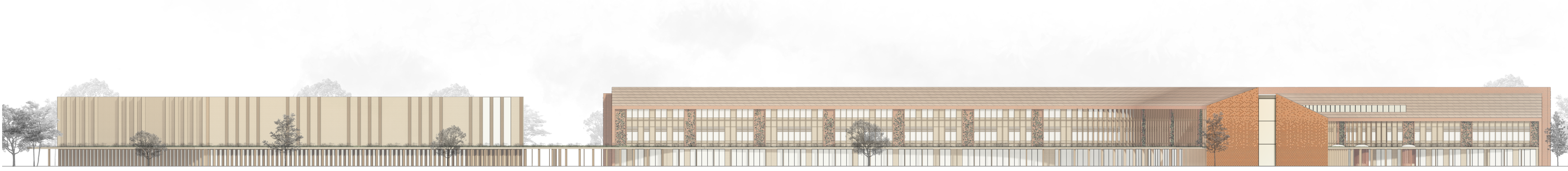
LÕIGE L-1 M 1:400



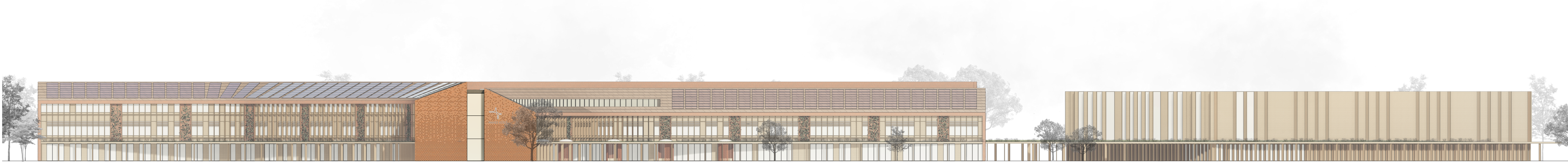
LÕIGE L-2 M 1:400



III KORRUSE KOOLI PLAAN M 1:250

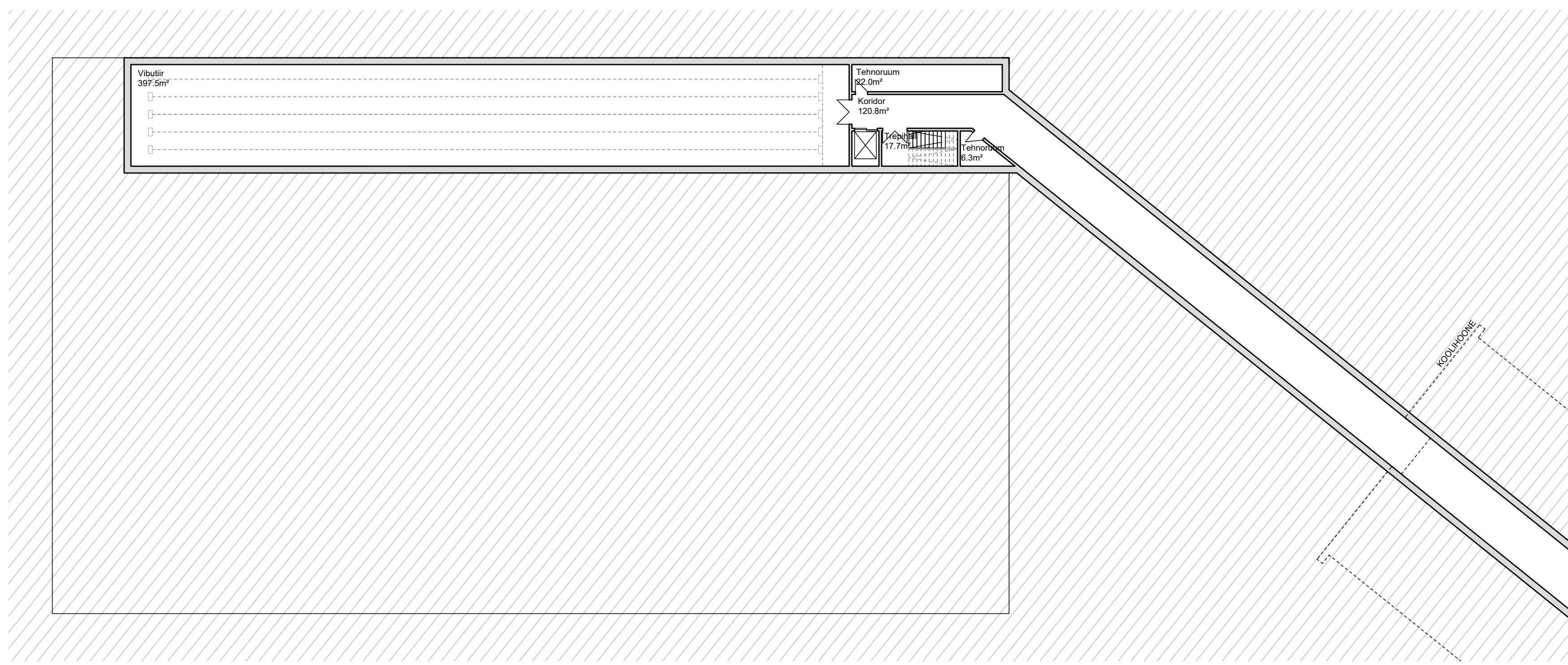


VAADE LÕUNAST M 1:400

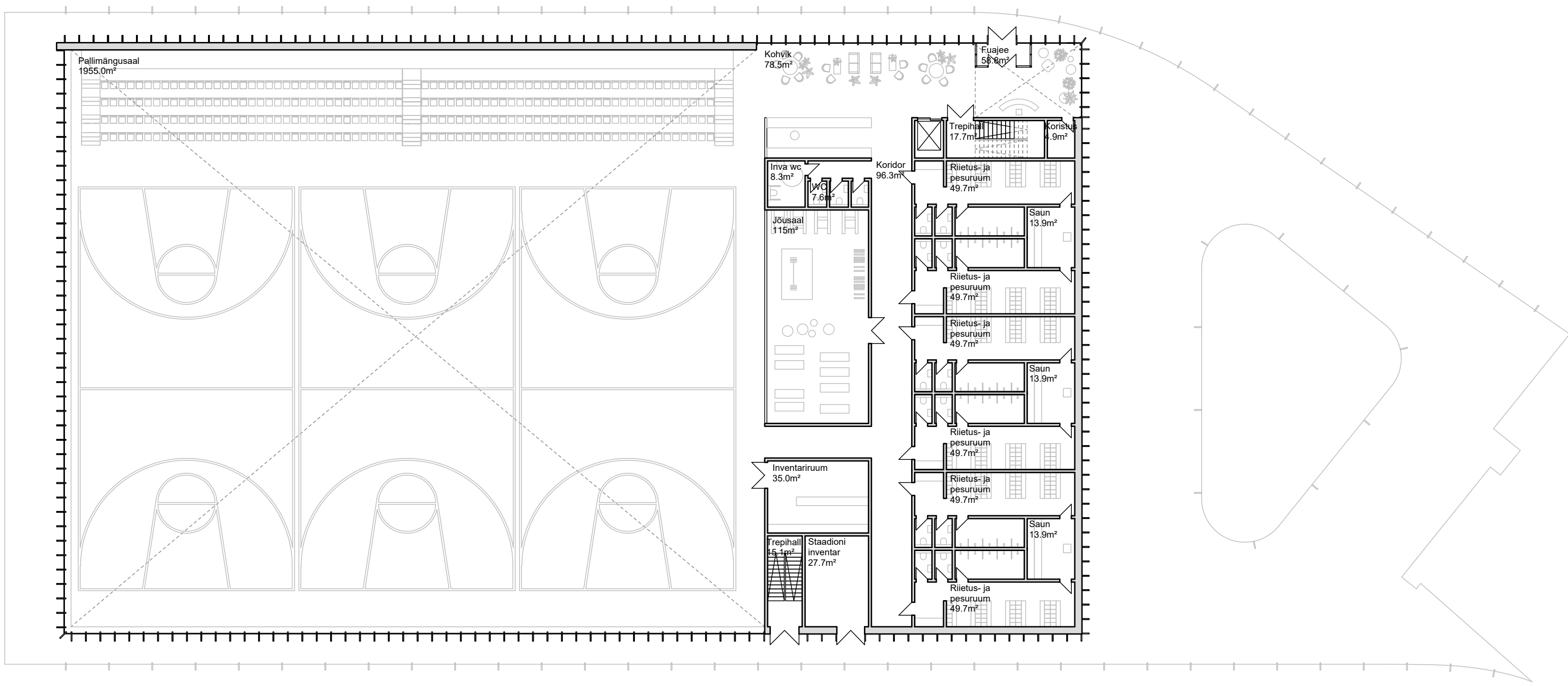


VAADE PÕHJAST M 1:400

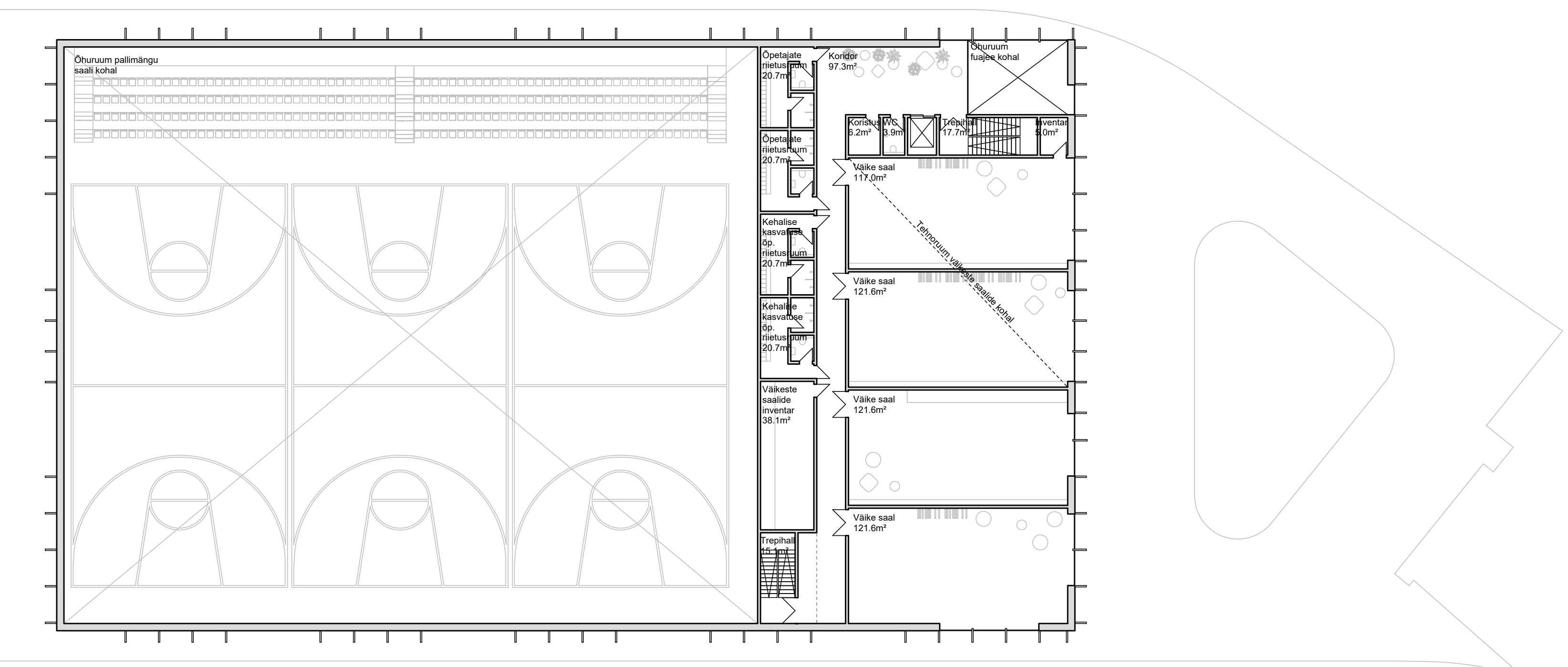
TEHNILISED NÄITAJAD SPORDIHOONE:
 NETO: 4199 M2
 BRUTO: 4594 M2
 MAHT: 34539 M3



I KORRUSE SPORDIHOONE PLaAN M 1:250



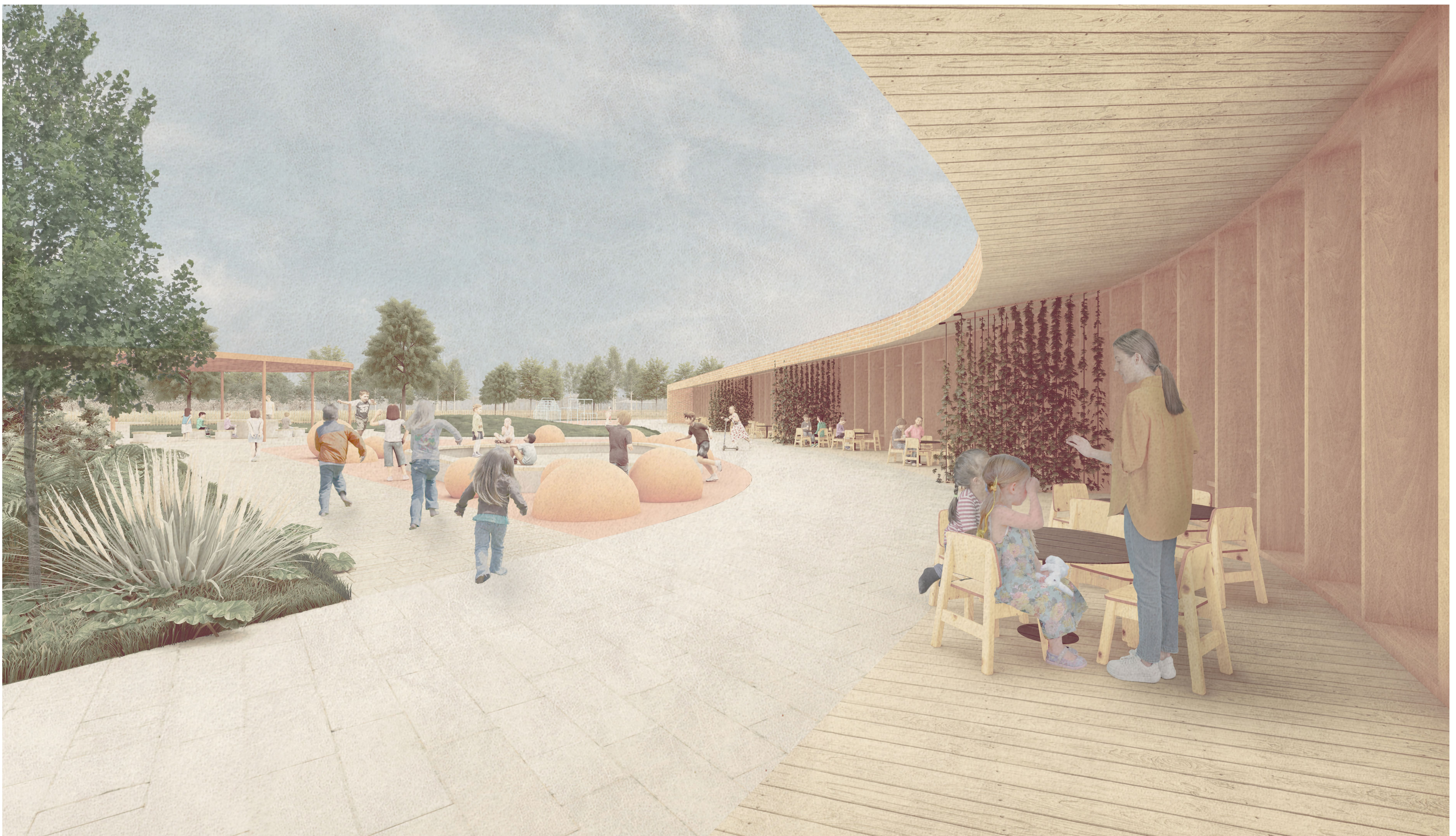
I KORRUSE SPORDIHOONE PLaAN M 1:250



II KORRUSE SPORDIHOONE PLaAN M 1:250



VADE LASTEAIA LIPUVÄLJAKULE



VADE LASTEAIA HOOVILE

