



Linnulennuvaade Raadi koolihoonete kompleksile lasteaia poolt.

Koolihoonete kompleks on jagatud algkooli ja põhikooli osaks, mõlemale on antud eraldi pääsud. Algkool on kogu ulatuses 1-korruseline, põhikool osaliselt 2-korruseline, aidates nõnda ka kooliastmete identiteete veidi eristada.

Mõlema kooliastme sissepääsud on lahendatud selliselt, et sinna saaks läheneda eri suundadest, aga jõutakse ühte avarasse aatriumi, mis moodustab selle kooliosa südame. Algkooli tiibades on koduklassidega pesad, kus keskset ühisruumi saab kasutada nii puhkamiseks kui ka õppetöök, näiteks ühistundideks või aktiivõppes.

Põhikooli osas on humanitaar- ja reaallained koondatud omaette plokkidesse. Keskmistes hoonetes asuvad suured ühisruumid: aula, raamatukogu, söökla-kohvik. Need on ühtlasi ühendajateks kaugemate tiibadega. Muusikakool on otseühenduses aulaga, et pakkuda lisavõimalust harjutamiseks ja esinemiseks.

Igast tiivast pääseb mugavalt välja, et soodustada õuesõpet. Koolikompleks on kavandatud võimalikult avatuna, nii et öhtuti ja nädalavahetustel toimiks hariduslinnak kogukonnakeskusena.

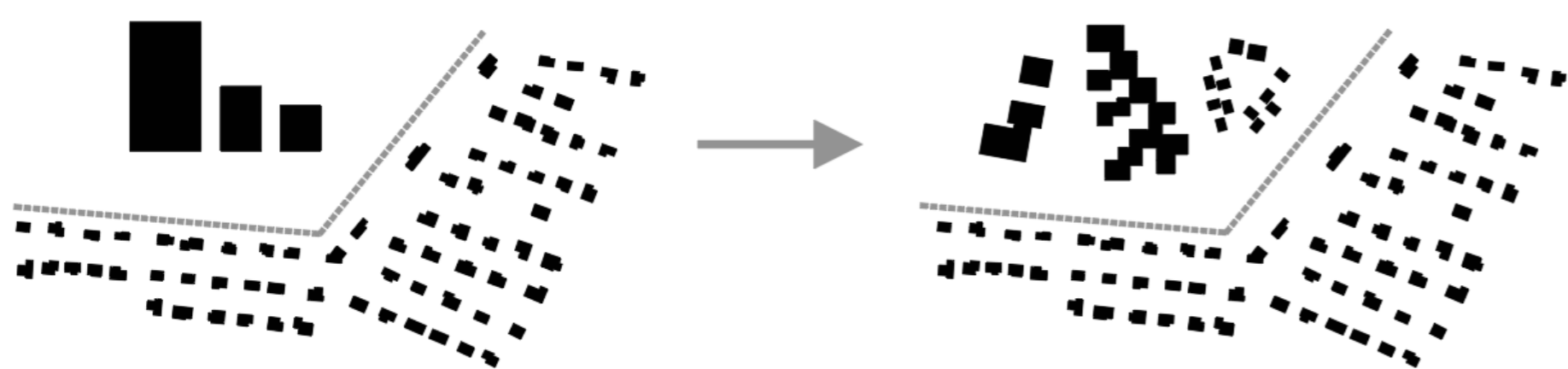


Vaade põhikooli läänepoolsele sissepääsule.

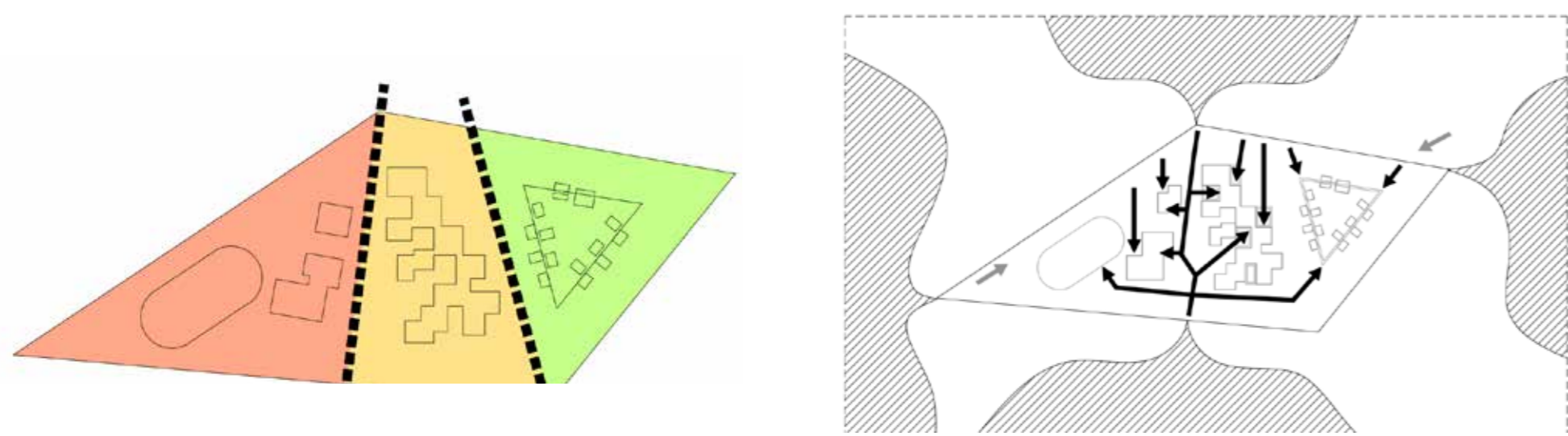


Asendiplaan
M 1:1500

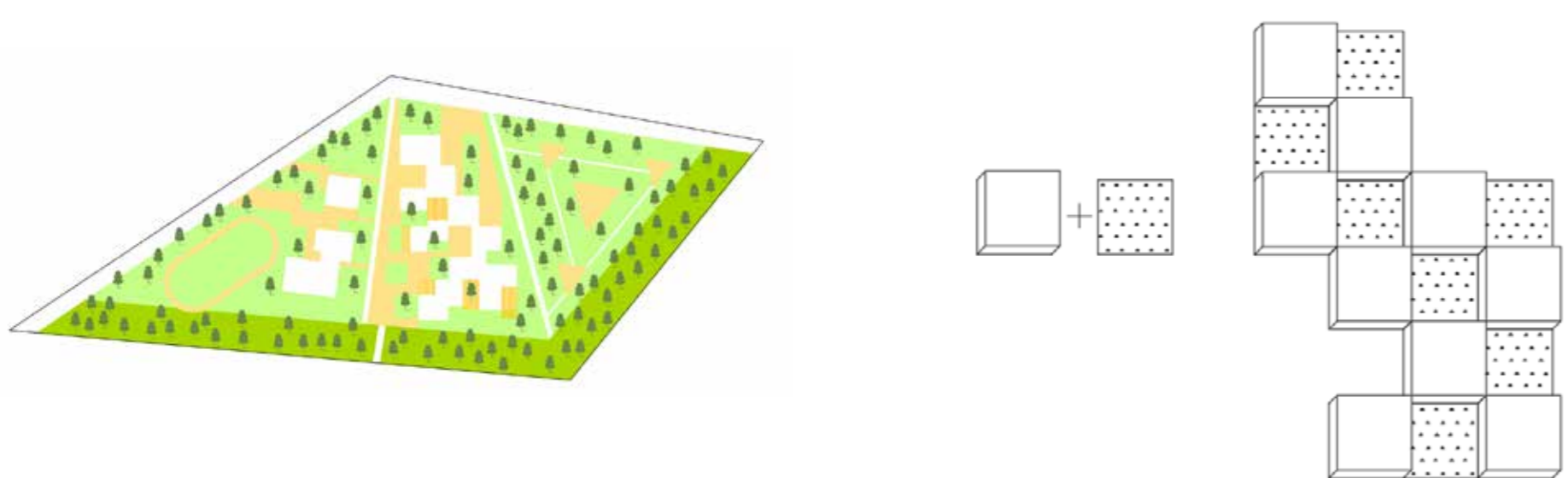
Võistlustöös HOMMIK väljapakutud lahendus keskendub inimõõtmelise ruumi loomisele ning annab olulise rolli ka kogukonnale, kus ergutatakse lapsi iseseisvalt koolis käima ning hakatakse aktiivselt loodavat kogukonnakeskust kasutama. Peamine on, et uus keskkond toetaks tänapäevast õpikäsitust ning aitaks kaasa laste iseseisvumisele on oluline luua lastele paraja suurusega õpikeskkonda ning oma kooli ja lasteaia identiteeti.



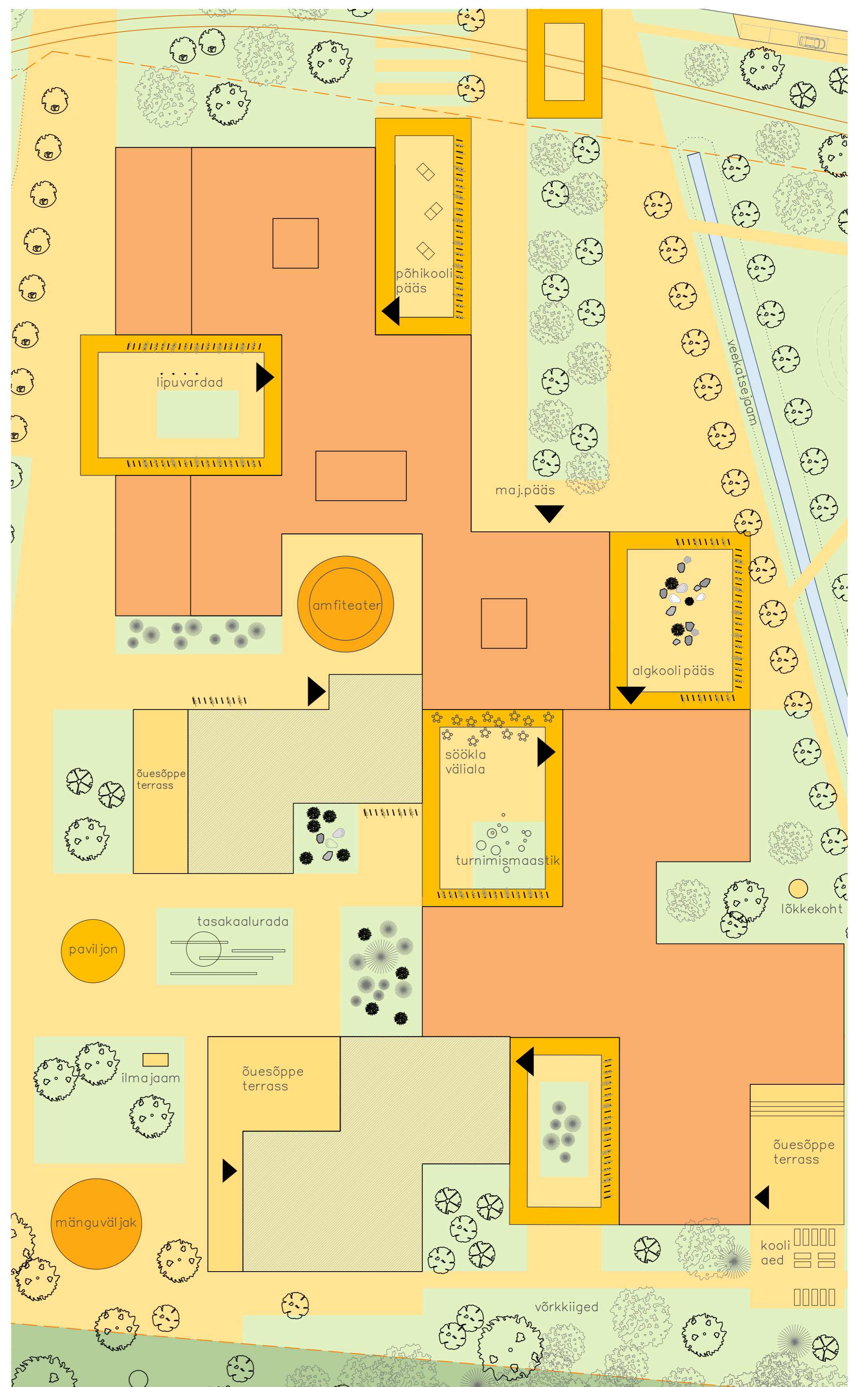
Kinnistut liigendavad kaks sirget kraavi, millest lähtub maa-ala planeeringulahendus suures plaanis: kraavid jagavad suure territooriumi kolmeks osaks, millest keskmine ja suurim kujuneb põhikooli-linnakuks, idapoolne väiksem kolmnurga-kujuline ala lasteaia-linnakuks ning läänepoolne ala spordi-linnakuks. Hoonestuse mahud on koondatud kinnistu keskmesse, seda ümbritseb tihedam haljastuse puhver.



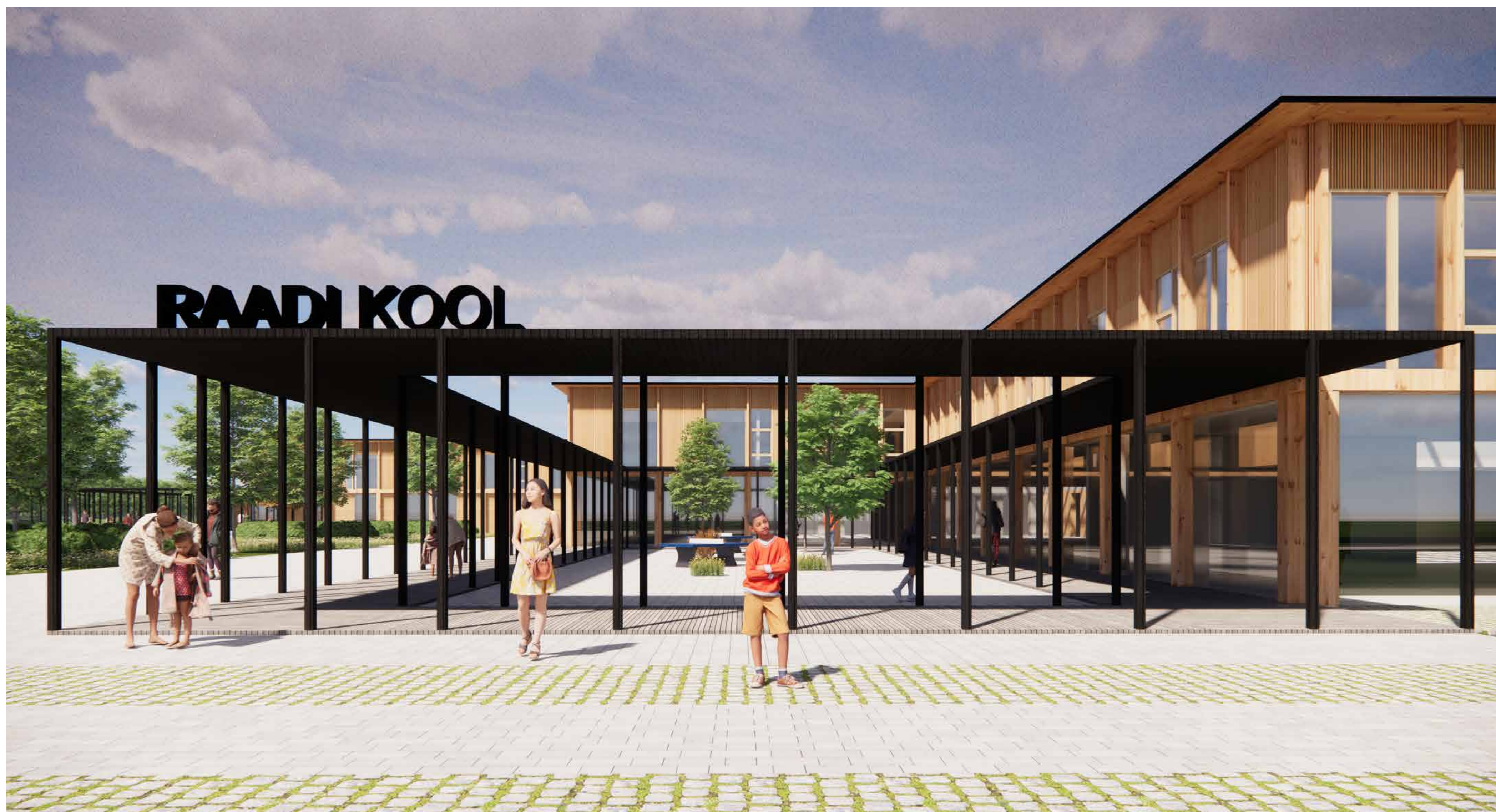
Lastele loodav keskkond on inimõõtmeline, turvaline ja mänguline. Hooned on jagatud väiksemateks ühikuteks ja liigendatud, luues erilmelisi ruume enda ümber ja vahel. Hariduslinnak on lähenetav igast suunast, andes niimoodi mugava ligipääsu nii õpilastele kui ka kogukonnale ning soodustades jalgsi ja rattaga liikumist. Kraavide äärde tekivad jalakäijate promenaadid, mis seovad hariduslinnaku ümbritseva tänavavõrgustikuga.



Vaatamata kooli suurusele on kavandatava ruumi märksõnadeks inimõõtmelisus, vaheldusrikkus, avatus. Hoonete väga mahukas programm on jaotatud ruumiliselt väiksemateks ühikuteks, et tagada lastele sobiva mõõtkavaga õpikeskkond. Osad mahud on tõstetud päris eraldi, et rõhutada linnaku iseloomu ja ergutada lapsi ja õpetajaid rohkem liikuma päeva jooksul, nii hoonete sees kui ka vahel. Liigendatud mahtude vahele tekivad intiimsemad sisetänavad ja -hoovid. Sise- ja välisruumid on põimitud, luues vaateid läbi siseõuede teistesse hoonetiibadesse ja ümbritsevale pargialale.



Asendiplaani detail põhikooli ümbrusest
M 1:500



Vaade põhikooli sissepääsule.



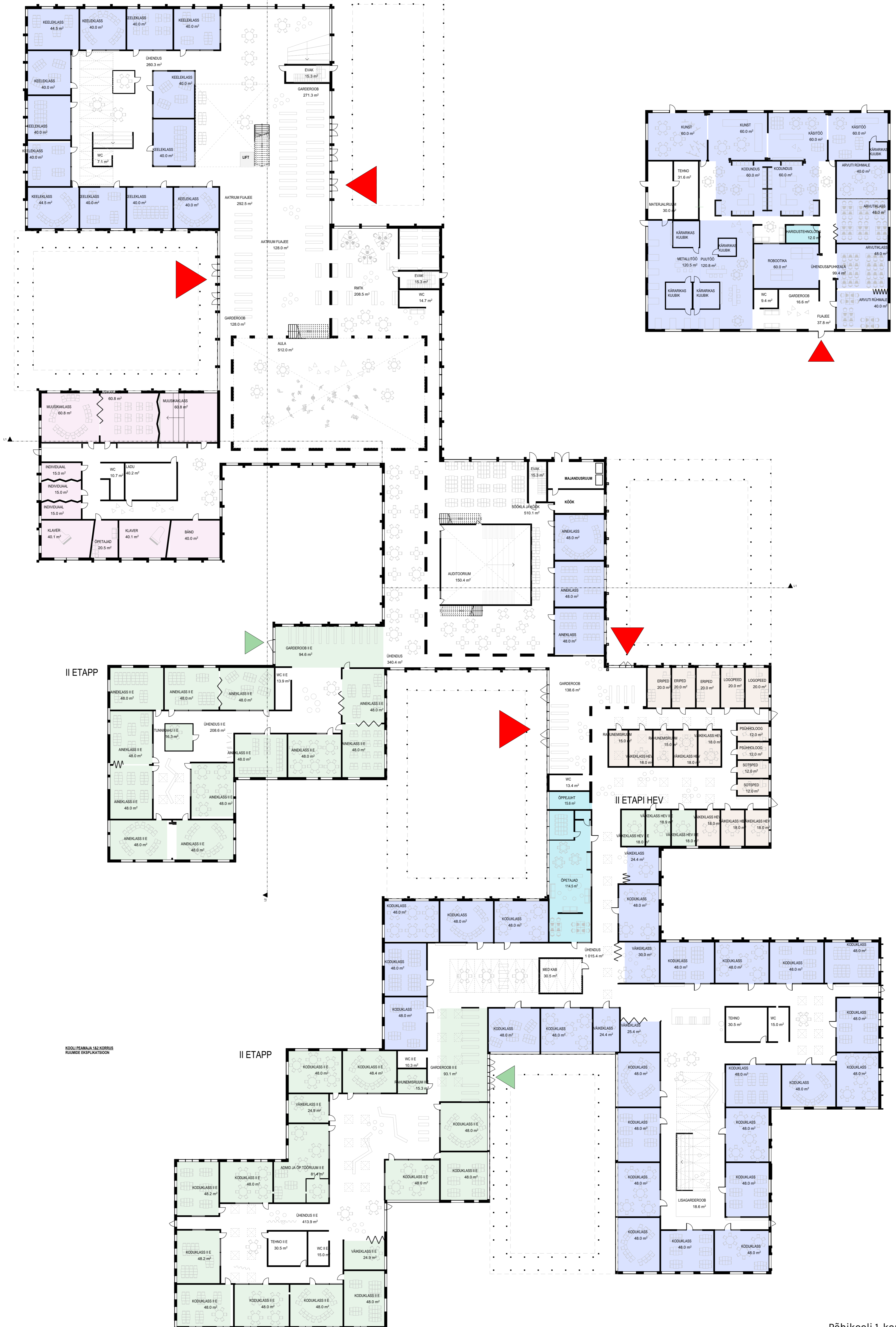
Algkooli väliterrasi vaade.

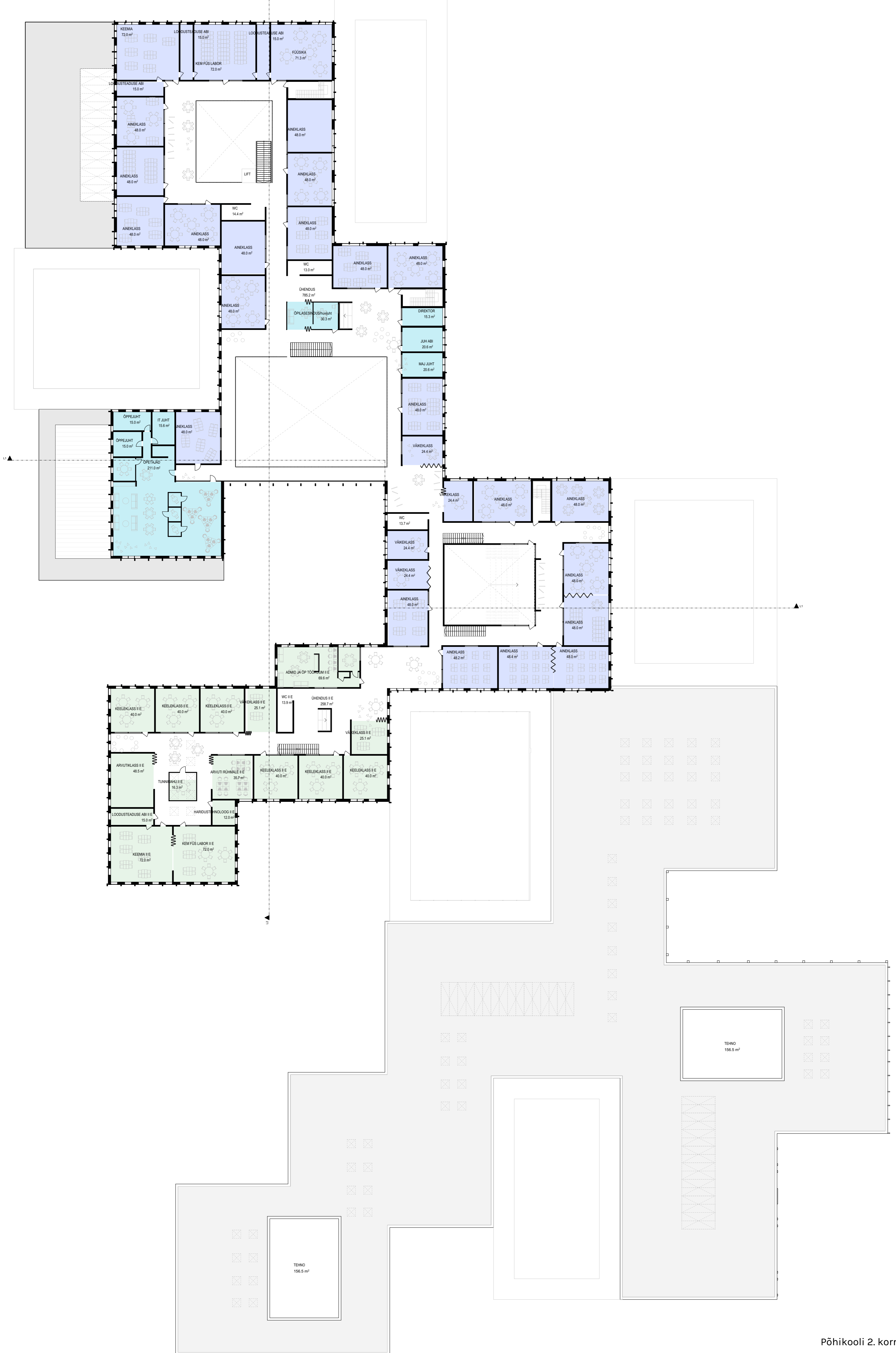


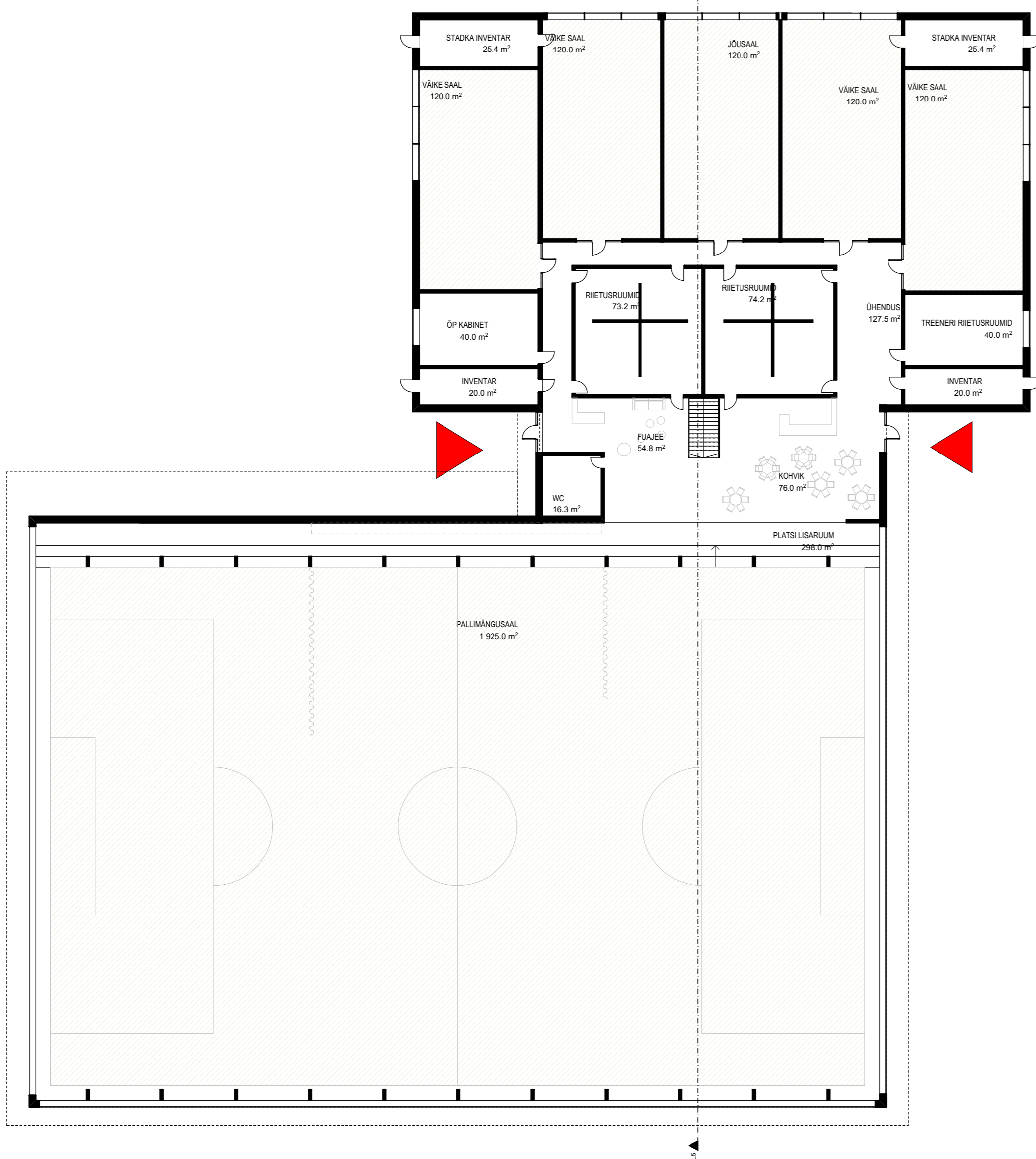
Vaade algkooli sissepääsule.



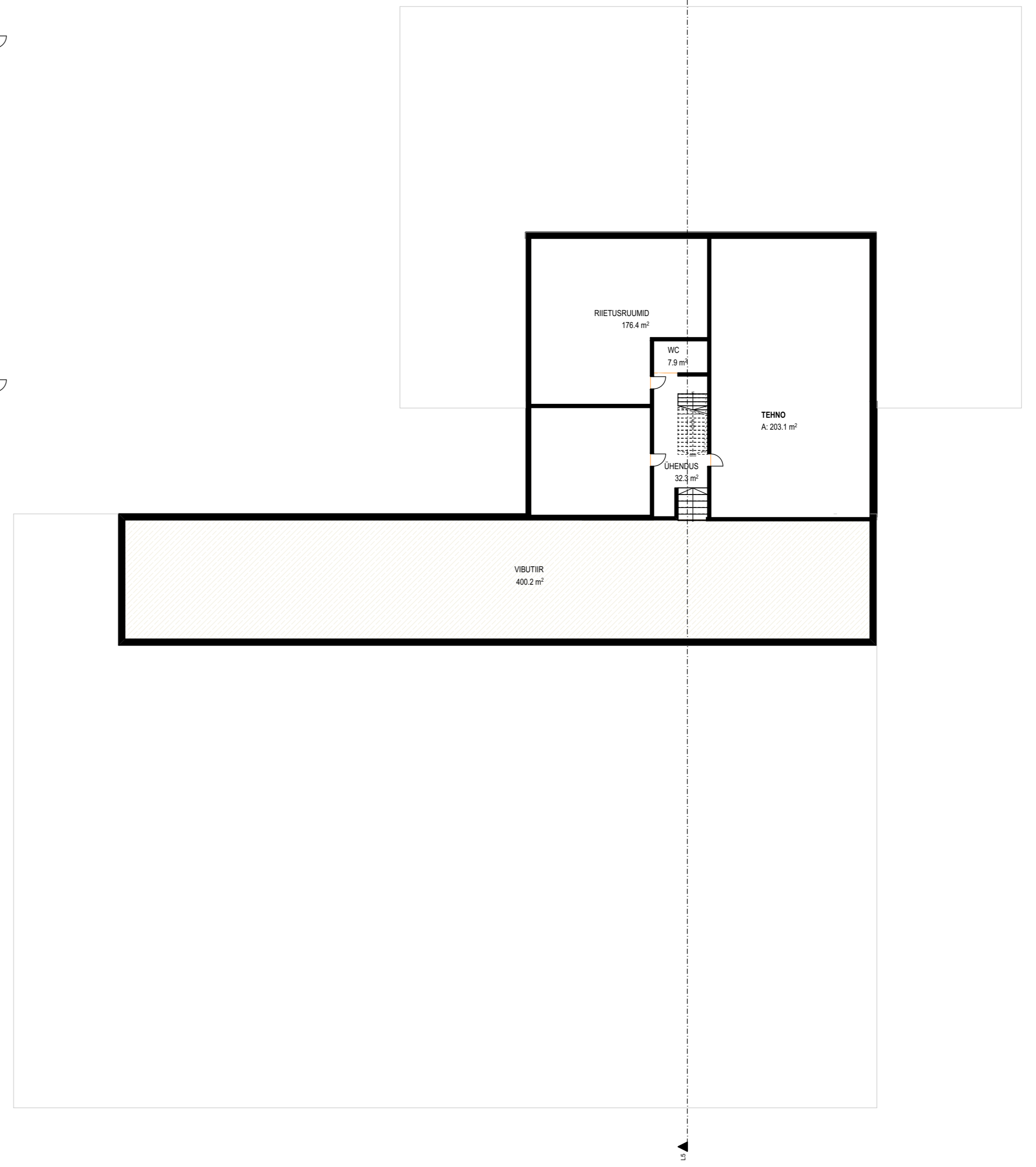
Põhikooli auditoriumi vaade.



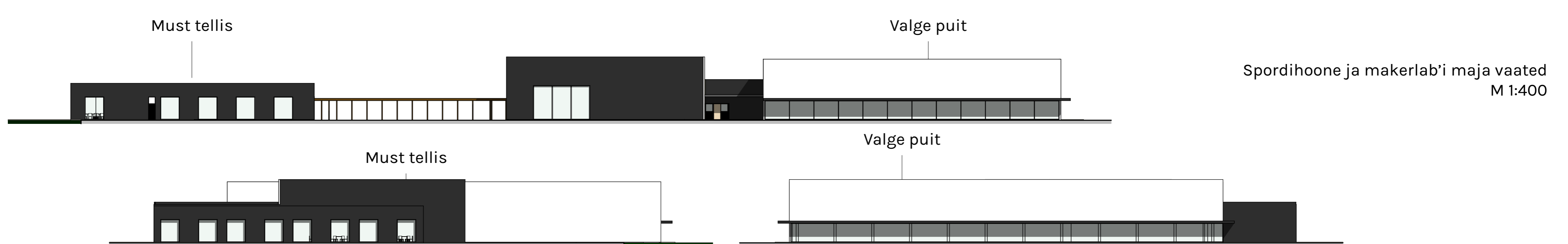
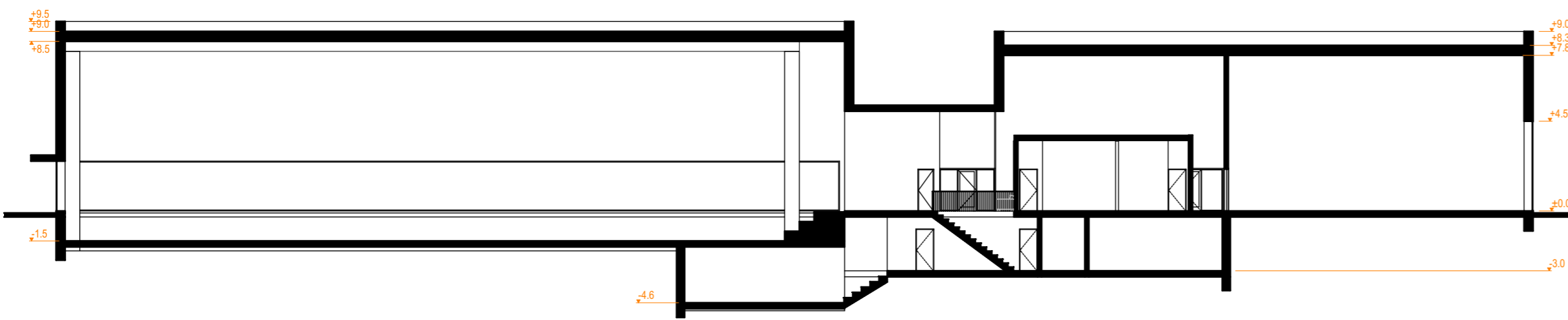




Spordihoone 1. korruse plaan
M 1:250



Spordihoone -1. korruse plaan
M 1:250





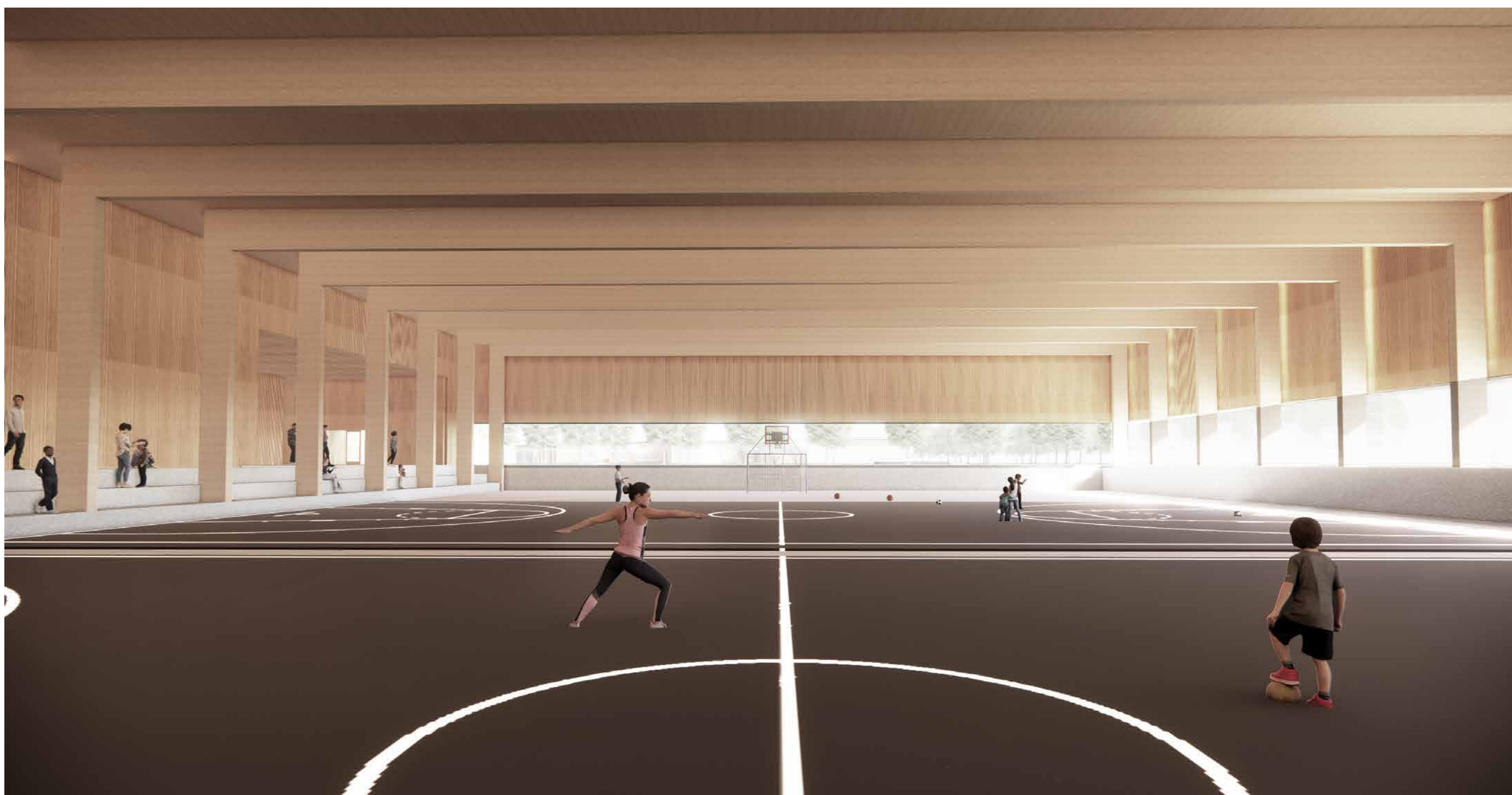
Spordihoone vaade põhikooli poolt.



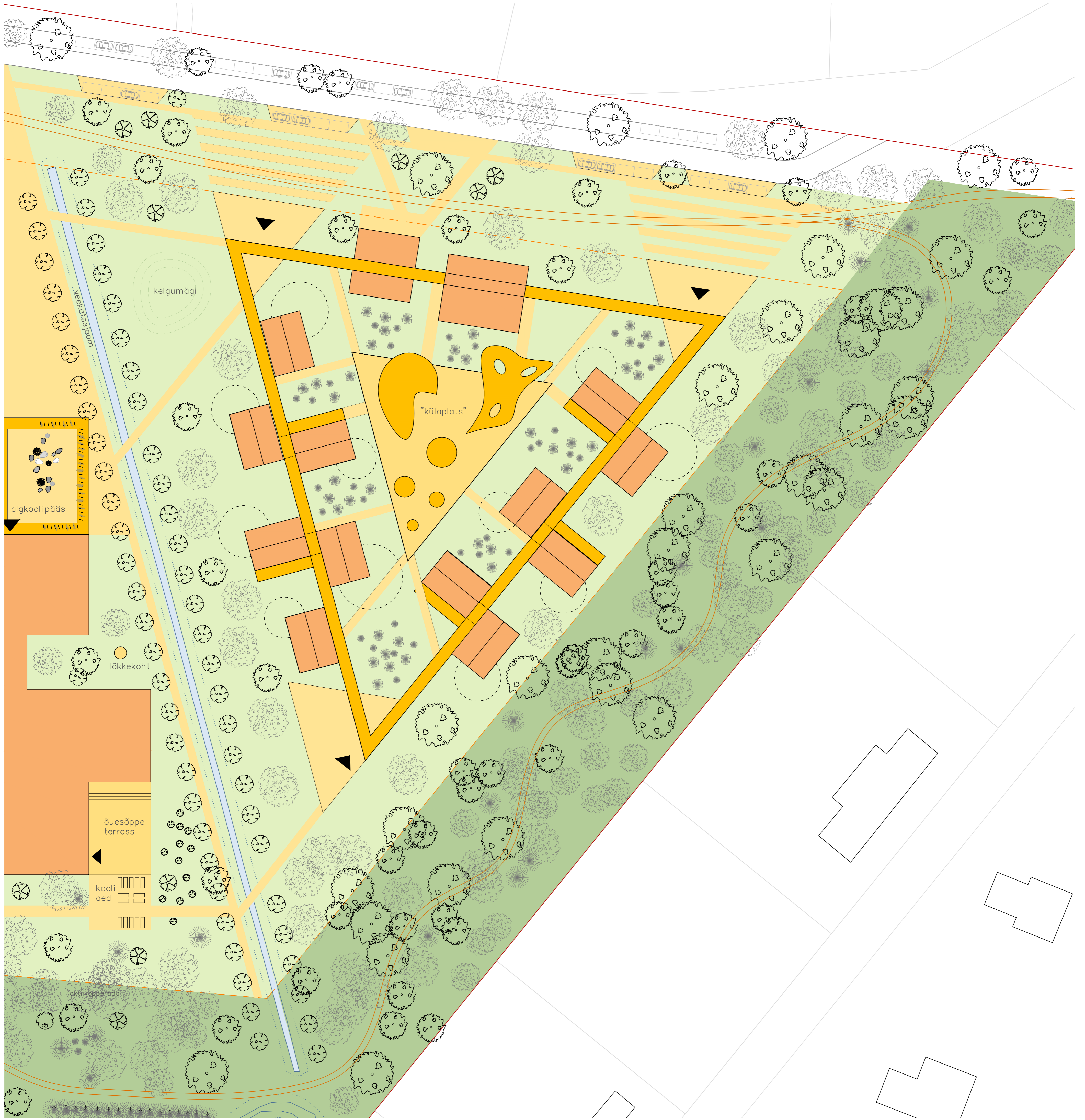
Spordihoone ja tööõpetuse klasside vaade staadionilt.



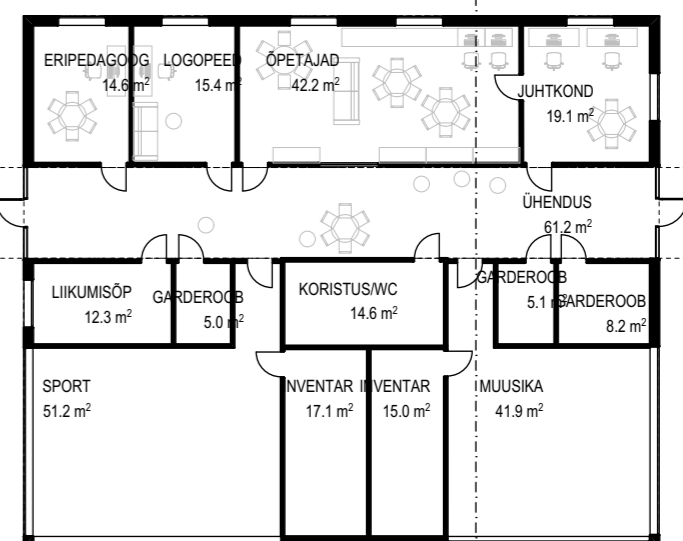
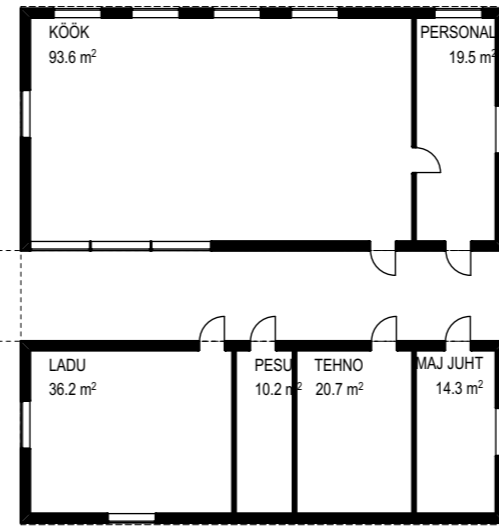
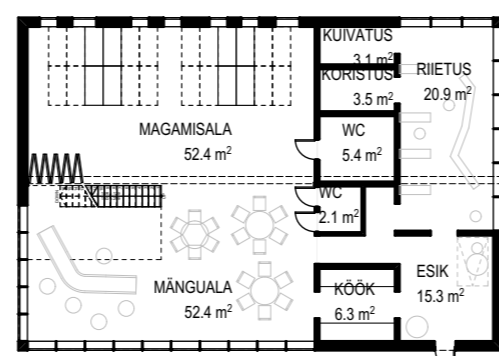
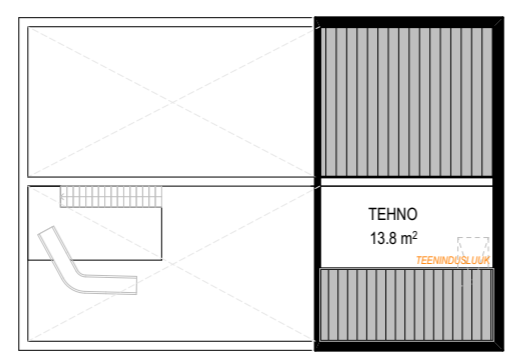
Makerlab'i sisehoovi vaade.



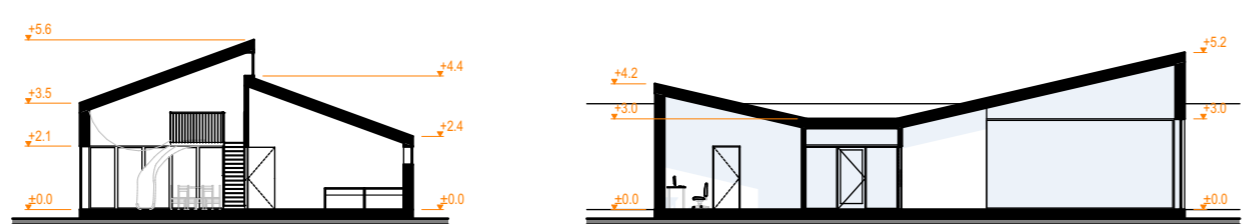
Spordisaali vaade.



Lasteaia rühmaruumi 1. korruse
 plaan
 M 1:250



Lasteaia rühmaruumi 2. korruse
 plaan
 M 1:250



Lasteaia rühmaruumi lõige
 M 1:250



Lasteaia sissepääs algklasside poolt.



Vaade piki varikatuse alust.



Lasteaia rühmaruumi sisevaade.