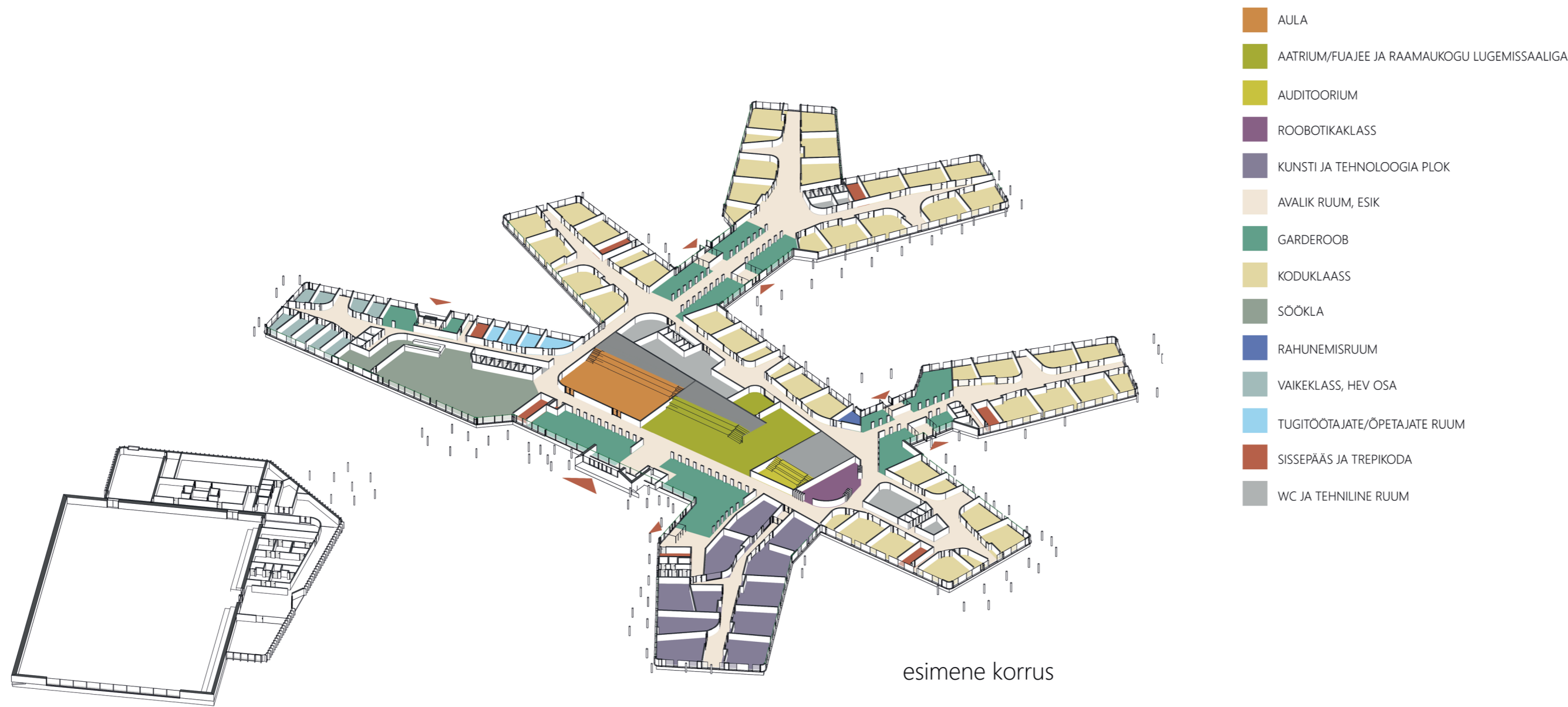
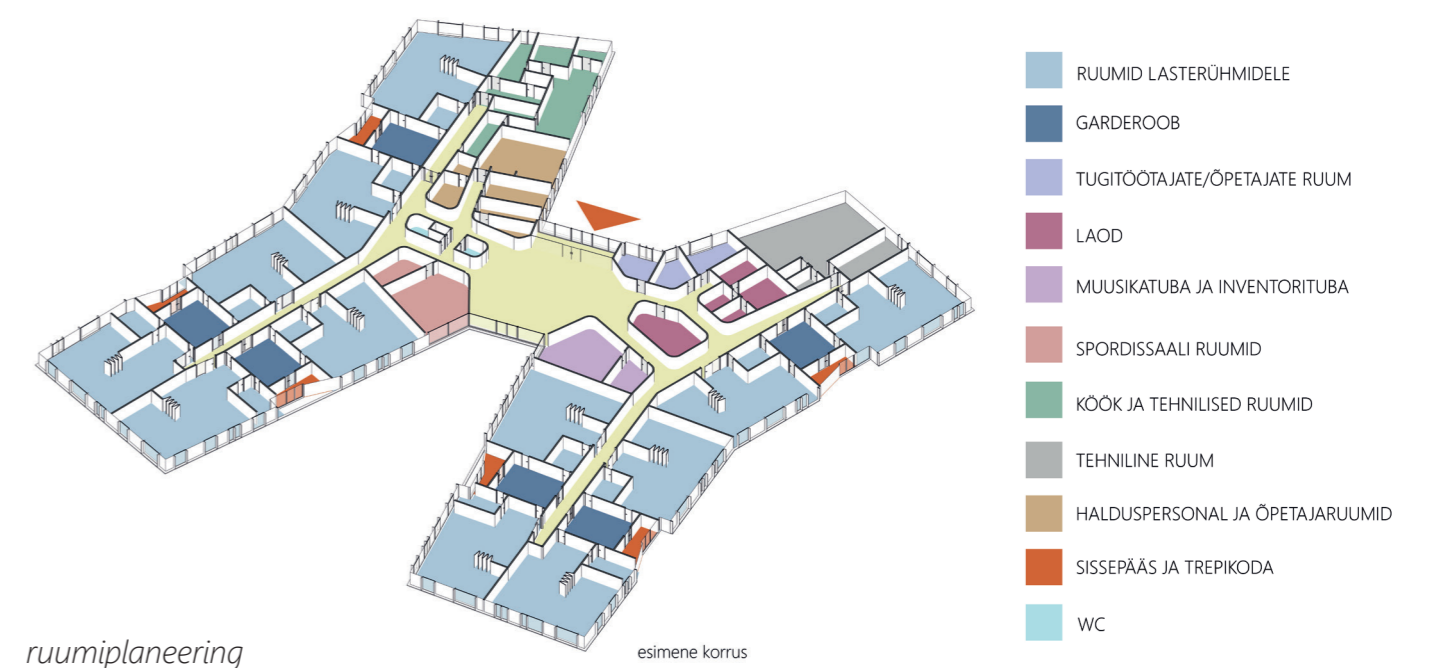


teine korrus



esimene korrus

ruumiplaneering



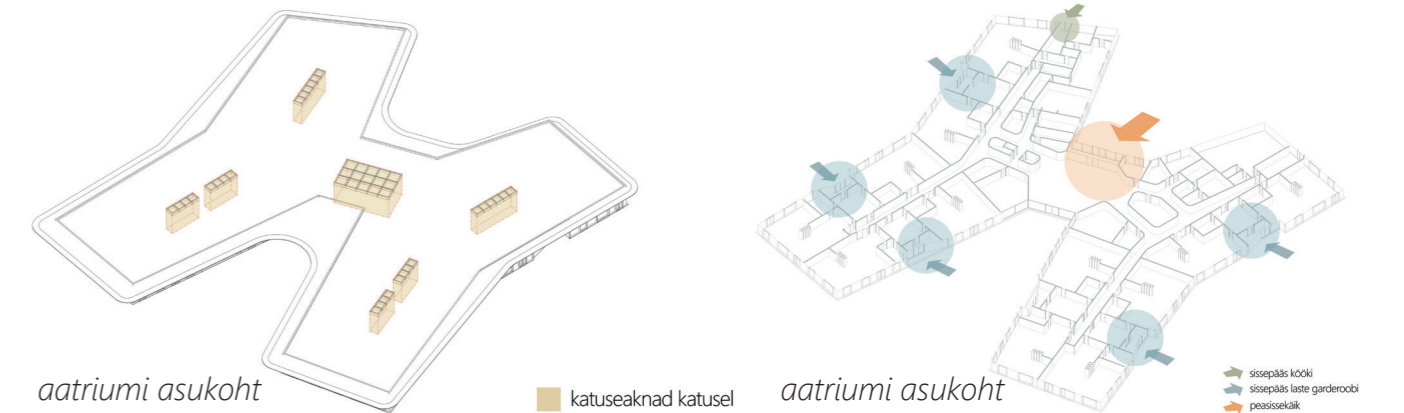
ruumiplaneering

esimene korrus

LASTEAEDE - ARHITEKTUUR:

Kasutatud materjalid on sarnased koolimajale - puit, klaas ja teras. Lasteaia kõikidele külgedele on kavandatud suur räästas, et kaitsta hoonet ülekuumenemise eest ja luua lastele vihma eest kaitstud varjualune kõikjal maja ümber. Hoone sisekliima ja energiatõhusus on lahendatud sarnaselt koolimajaga. Ehituskonstruksioon on lahendatud puitkarkassiga või CLT, lisaks mõned betoonseinad, mis moodustavad eraldi tuletõkkeseksioonid.

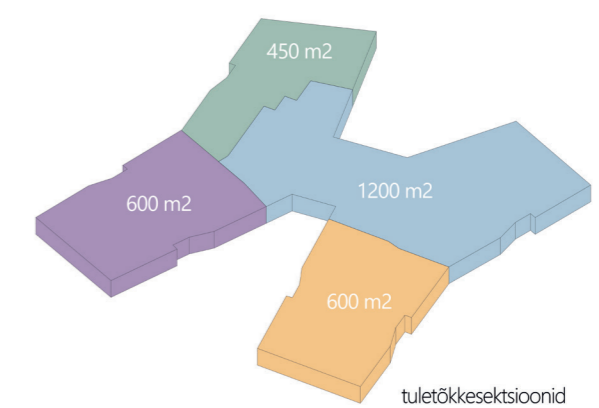
RUUMIPLANEERING:



Maja keskel asuv peasaal on vaba ruum multifunktsionaalseks kasutamiseks, näiteks rühmategevusteks, turniirideks, puhkealana või erirituste korraldamiseks. Seda täiendavad soovi korral peasaali lähedal asuv võimla ja muusikatuba. Lisaks on saal ühendatud suure akna abil peamise õues asuva mänguväljakuga. Selline lahendus võimaldab suvel kasutada mänguväljakut ruumi laiendusena.

Saali asukoht võimaldab paigutada laste mõeldud rühmaruumid kagu- ja lääneküljele, et tagada piisavalt loomuliku valgust. Samas on põhjapoolses osas tehnilised ruumid, köök ja administratiivplok. Köök asub sisseõidu lähedal, et hõlbustada toidu kohaletimetamist. Peasissepäas on planeeritud põhjapoolselt tänavalt, pääs rühmaruumidesse on tagatud hoovist.

Kõikidest rühmaruumidest on juurdepääs hoone ümber asuvale aiaga piiratud mänguväljakule, kus on nende eale vastav mänguala.



KONSTRUKTIIVSED PÕHIMÕTTED:

Koolijagamise erinevateks harudeks võimaldab lihtsal viisil jaotada hoonet erinevateks tuletõkkeseksioonideks. Kõik tsoonid saavad jääda alla vajaliku pindala ja seega pole vaja automaatset tulekustutussüsteemi. Igasse hoonetiiba on ette nähtud soojustagastusega ventilatsioon koos tehnilise ruumiga, mida saab vajadusel välja lülitada, kui seda kooliosa ei kasutata.

Koolimaja on planeeritud raudbetoonist koos puitkonstruktsioonist tarinditega. Spordihoonet peasaal on betoonist ja puitkonstruktsioonist. Lasteaed on planeeritud valdavalt puitkonstruktsioonist.

Kõik hooned on planeeritud kahekordsena, et vähendada ehitise koormust maapinnale, kuna piirkonna pinnase kandevõime ei pruugi olla väga hea.

Kooli jagamine harudeks väldib liiga suure inimeste kontsentratsiooni teket ühte kohta, mis võib põhjustada ebamugavust ja isegi konflikte. Nagu ka vereringe puhul on hoone tuumas vaja rohkem ruumi ja avatust. Ruumiline jaotus on samuti midagi tuttavat, kuna see kasutab linnade topograafiat: tuumik on keskväljak, kuhu viivad erinevad tänavad. Nagu ka ajaloolises keskuses, on tänavad kõverad ja tekitavad liikumisel üllatusmomente. Navigeerimise teeb visuaalselt huvitavamaks fassaadipaneelidel olev värvikood.

5.–9. klassi lastel on tagatud hea juurdepääs läänepoolsele hoovile. See on koht, mis saab rikkalikult õhuvahetust ja tagab mõnusa äraolemise peale tunde. Sisenedes kooli läbi garderoobi ala, jõuab raamatukokku koos funktsionaalse trepistikuga, kus saab vaba aega veeta. Trepistik kulgeb hommikuvalgusega terrassile. Aineklassid asuvad teisel korrusel. Robotikaklass, käsitööplok ja muusikakool asuvad kagupoolses osas, mida saab hõlpsasti eraldada ülejäänud koolist.

RÜHMAD:

Rühmad saavad tegutseda iseseisvalt. Igal rühmal on ühine sissepääs ühe teise rühmaga, kus on eeldatavasti sarnases vanuses lapsed. Kahele rühmale on planeeritud üks ühine garderoob, mis on organiseerimise hõlbustamiseks osaliselt jaotatud. Iga sissepääsu juures on väike varjualune, mida saab kasutada vajalike tarvikute hoiustamiseks. Igal WC-l on kaks sissepääsu - üks garderoobist ja teine rühmatoast, kööginurk on paigutatud koridori lähedusse, et hõlbustada toidu jagamist igale rühmale. Mängutuba ja magamistuba saab magades kasutada eraldi ning mängu ajal kombineerida ühise suure alana.

SPORDIHALLI ARHITEKTUUR:

Spordihalli põhilised ehitusmaterjalid on puit, klaas ja teras. Peasaalis on 35 meetri pikkuse siidiga puitkonstruktsioonid. Loodepoolsesse külge on kavandatud aknad, kust tuleb palju loomuliku valgust. Põranda tasandil on aken, mis tagab otsese visuaalse ühenduse välispordialaga.

Ruumiplaneering: Spordihallil on kaks korrust. Esimesel korrusel asub suur saal koos sissepääsu, garderoobide ja riietusruumiga, kohvik ja veel kaks spordiruumi. Teisel korrusel on ühenduskoridor kooliga ja väiksemad jõusaalid koos vajalike abiruumidega ning võimla. Kohvik koos terrassiga asub hoone lõunaküljel. Terrassil avanevad vaated spordialale ja kooli peahoovile.

SULETUD NETOPIND JA EHITUSETAPID:

Et tagada paremad võimalused nii paljudele lastele on hoone ruutmeetrid pisut suuremad kui algselt kavandatud. Aga seda kõike on tehtud parema ruumi funktsionaalsuse pärast eriti söömisala juures.

Koolimaja teine etapp on kavandatud kahekorruselise mahuna kooli kagu küljele. Järgides samu põhimõtteid nagu esimeses etapis - esimesel korrusel algklassiõpilased ja teisel korrusel suuremad lapsed. Uus osa on orgaaniliselt ühendatud esimese etapi ühisalaga lõunas. Suuremate laste garderoobi ala on planeeritud esimese etapi koonardes kõik vanemad õpilased kokku. Samuti asuvad kõik HEV ruumid koos esimeses etapis. Teises etapis rajatakse rekreatsiooni alad.

Spordihoonet ja kooli läanetiib on ühendatud galeriaga. See ehitatakse valmis esimeses etapis ja selle alust alal kasutatakse rattaparklana. Enne teise ehitusetapi valmimist saab galerii otsa sein kasutada ronimiseks.

Kooli esimese etapi suletud netopind on 11 678,2 m². Koolimaja II etapp oli soovitatavalt nõutud 3 600 m², mis antud projektis on ligilähedane 3 596 m².

Kooli mõlema etapi suletud netopind on kokku 15 274,2 m². Antud pinda saaks vähendada vabaajala alade ja koridoride arvelt.

Kuna hoone koosneb erinevatest tiibadest, siis see võimaldab kergesti muuta ehitamise järjekorda ja etappide ala. Hoone võib kasvada erinevates suundades nagu puujuured. Hoonet saab arendada pikema aja peale ja näiteks saaks laiendada söökla vastavalt vajadusele põhja suunas ja käsitöö ala ida suunas. Spordihalli netopind oli võistlus eeskirjades nõutud 3 955 m², antud kavadi puhul on 4 137,6 m². Lasteaia netopinda oli konkursi reeglites nõutud 2 778 m², antud kavandis on 2 745 m².

PÕHILISED TEHNILISED NÄITAJAD

KOOL

Suletud brutopind	18380 m ²
Suletud netopind	15280 m ²
Projekteeritava hoonestusala	12694 m ²

LASTEAEDE

Suletud brutopind	3028 m ²
Suletud netopind	2745 m ²
Projekteeritava hoonestusala	4017 m ²

SPORDIHOONE

Suletud brutopind	4736 m ²
Suletud netopind	4284 m ²
Projekteeritava hoonestusala	3070 m ²

VAATA VIDEOT SIIT -

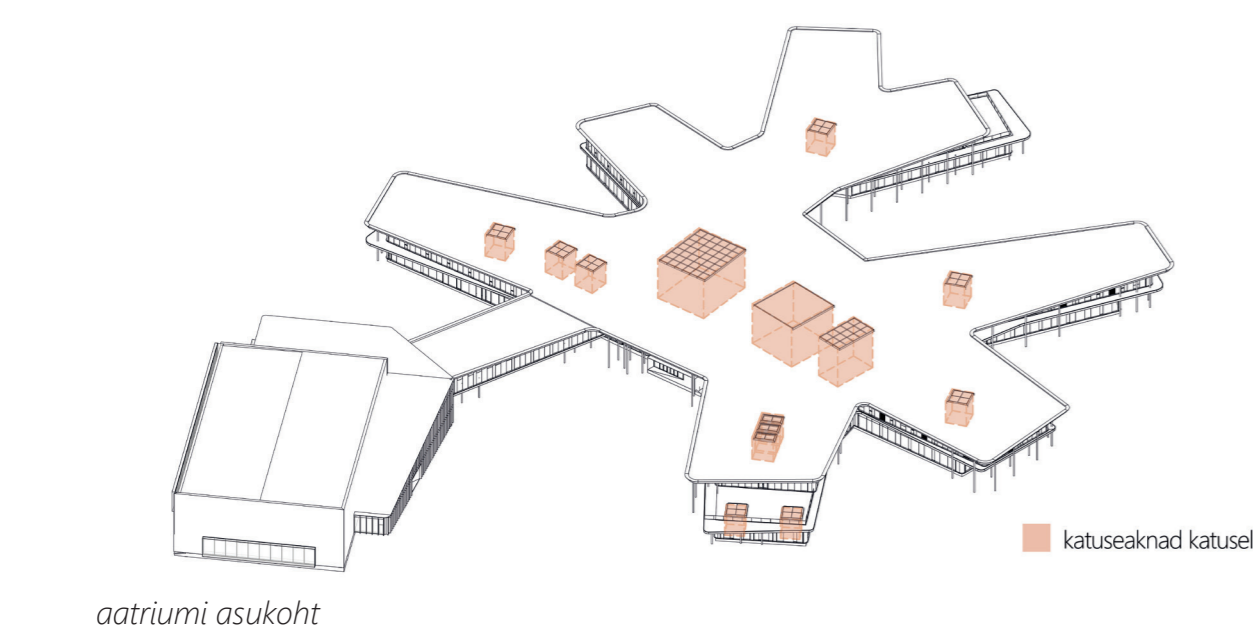


HOONE SISEKLIIMA JA ENERGIATÕHUSUS:

Hoone lõunaküljele on ettenähtud horisontaalne ja vertikaalne varjestus, et päike ei kütaks ruume üle. Põhjaküljel on aga väiksem varjestus, et lasta sisse rohkem valgust. Ülekuumenemise eest kaitsevad ida- ja lääneküljele projekteeritud pikad räästad ja vajadusel ka automaatsed välised rulood.

Kuna hoone koosneb erinevatest tiibadest, siis see võimaldab neid vajadusel ka isoleerida. Suvel saab sulgeda näiteks hoone idatiivad, kui seal õppetööd ei toimu ja nii ei pea seal arvestama jahutamise vajadusega. Igal klassiruumile on ettenähtud loomuliku ventilatsiooni tagamiseks vähemalt kaks avatavat akent ja esimesel korrusel ka ukсед.

Kooli on planeeritud soojustagastusega ventilatsioonüsteem. Kuna maa-ala on suur, siis saab kasutada hoone kütteks ja jahutuseks maakütet. Suured katusepinnad võimaldavad paigaldada katusele päikesepaneele. Samuti on võimalik koguda katuselt sademevett kooli ja ümbruskonna haljastuse tarbeks.

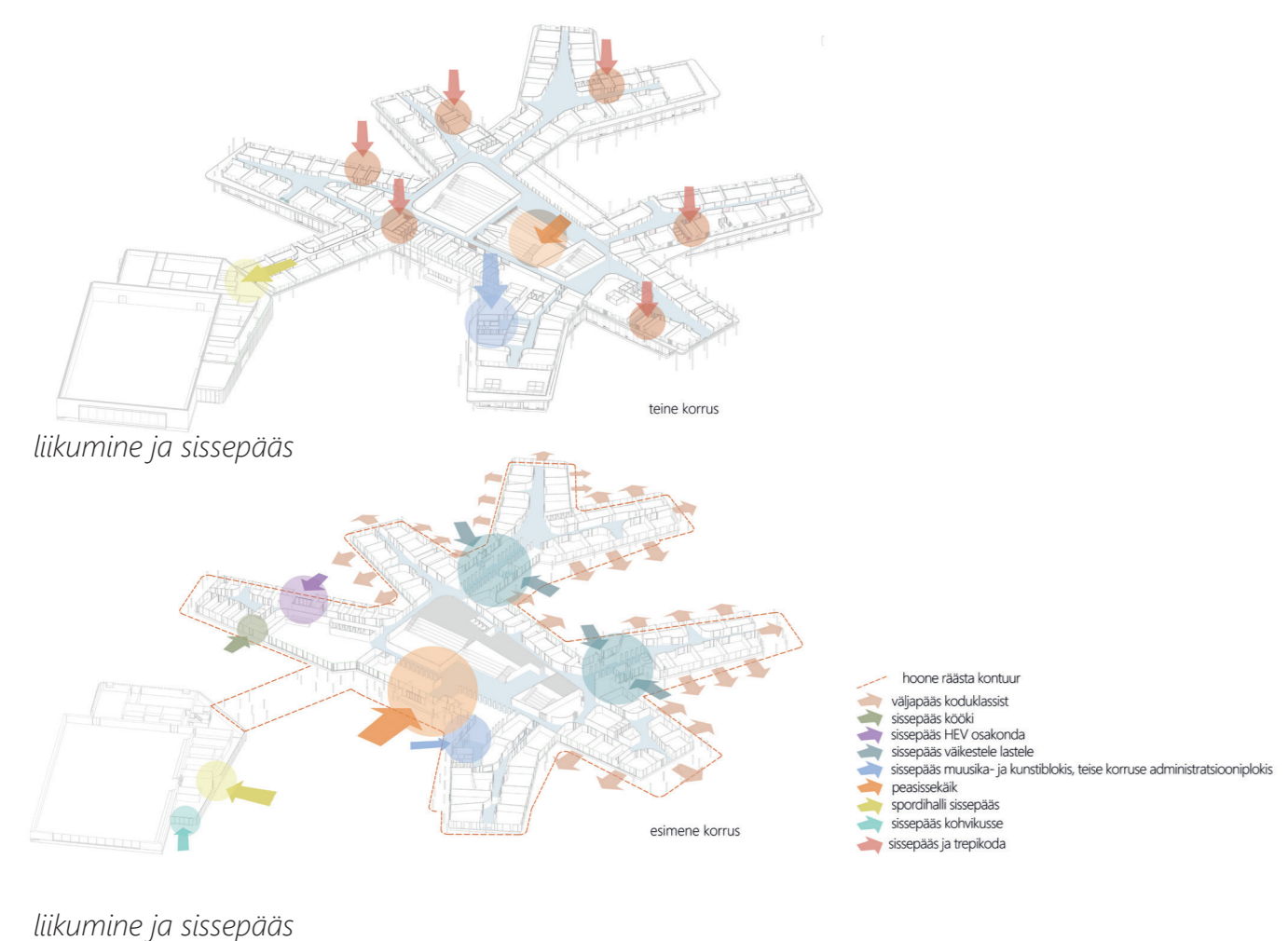


aatriumi asukoht

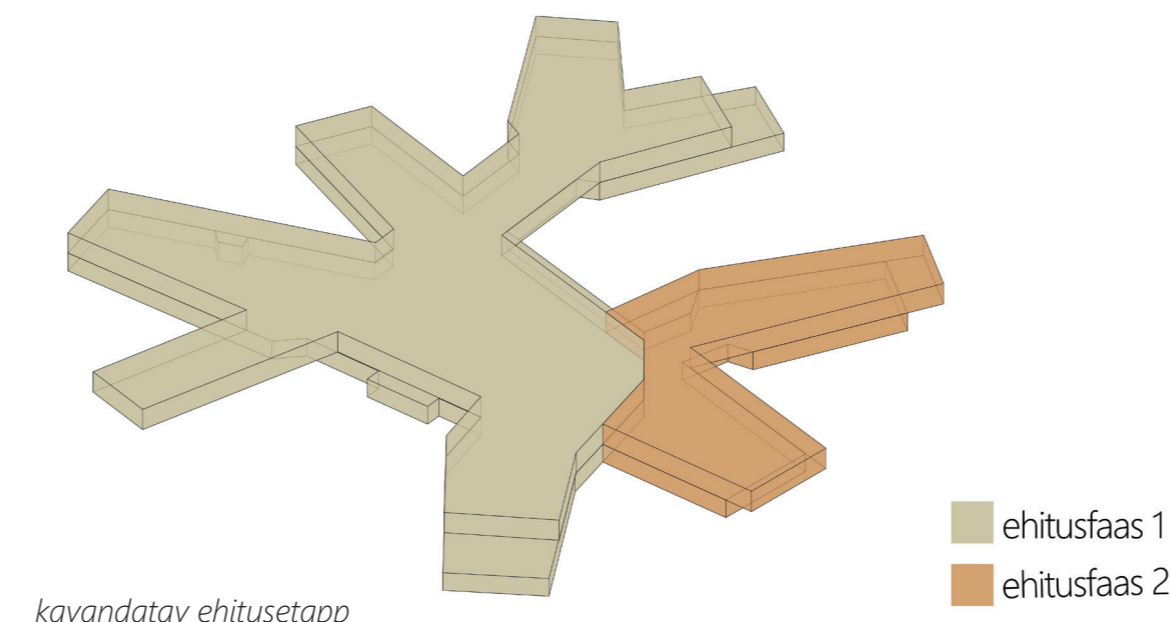
Algklassid asuvad esimesel korrusel hoone idaosas ümber siseõue, mis võimaldab ühist suhtlust lasteaia lastega. Mõned mänguväljakud on mõeldud ühiseks kasutamiseks lasteaiaaega. Algklasside osas on kaks erinevat sissepääsu koos garderoobiga, mis muudab laste saabumise ja lahkumise koolist hajutatumaks.

Igal harul on siseruumides mänguväljaku jaoks väike ala, mida saab vastavalt vajadusele eraldada. Väiksemad lapsed pääsevad fuajeesse ja aatriumisse koridoride ja raamatukogu kaudu. Kõigist esimesel korrusel asuvatest klassiruumidest pääseb otse koolihoovi.

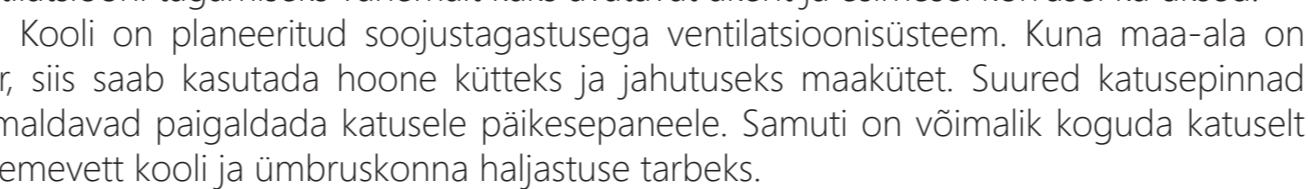
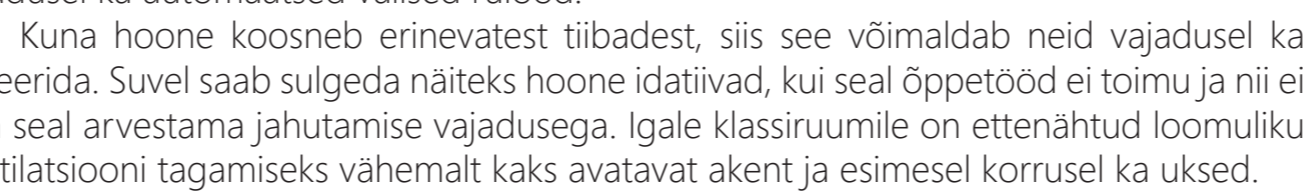
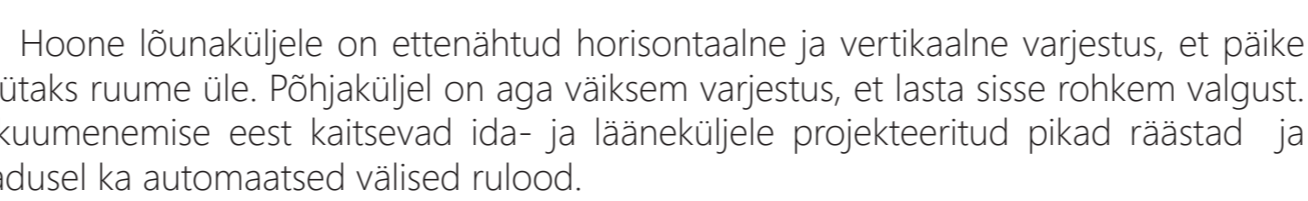
2. korruse valgustamiseks on planeeritud erinevatesse kohtadesse valguskuplid, samuti ka 1. korruse kunstiklassidesse. Peasissepääsu, fuajee ja auditooriumi ruumide kohale on planeeritud suur katuseaken. Õpetajate tsooni kõrvale edelapoolses tiivas rajatakse kaks katuseterrassi ning ka kirdeharuse rajatakse katuseterrass vanemate laste jaoks. Hoone ida- ja lõunaküljel on suurem arhitektuurne konsool varju andmiseks, mida saab kasutada ka õues toimuvateks tundideks või välitingimustes tööriistade ja varustuse hoidmiseks.



liikumine ja sissepääs



kavandatud ehitusetapp



tuletõkkeseksioonid