

# JUURED

Raadi haridus- ja kogukonnakeskuse  
arhitektuurivõistlus

Seletuskiri



VAATA VIDEOT  
SIIT -



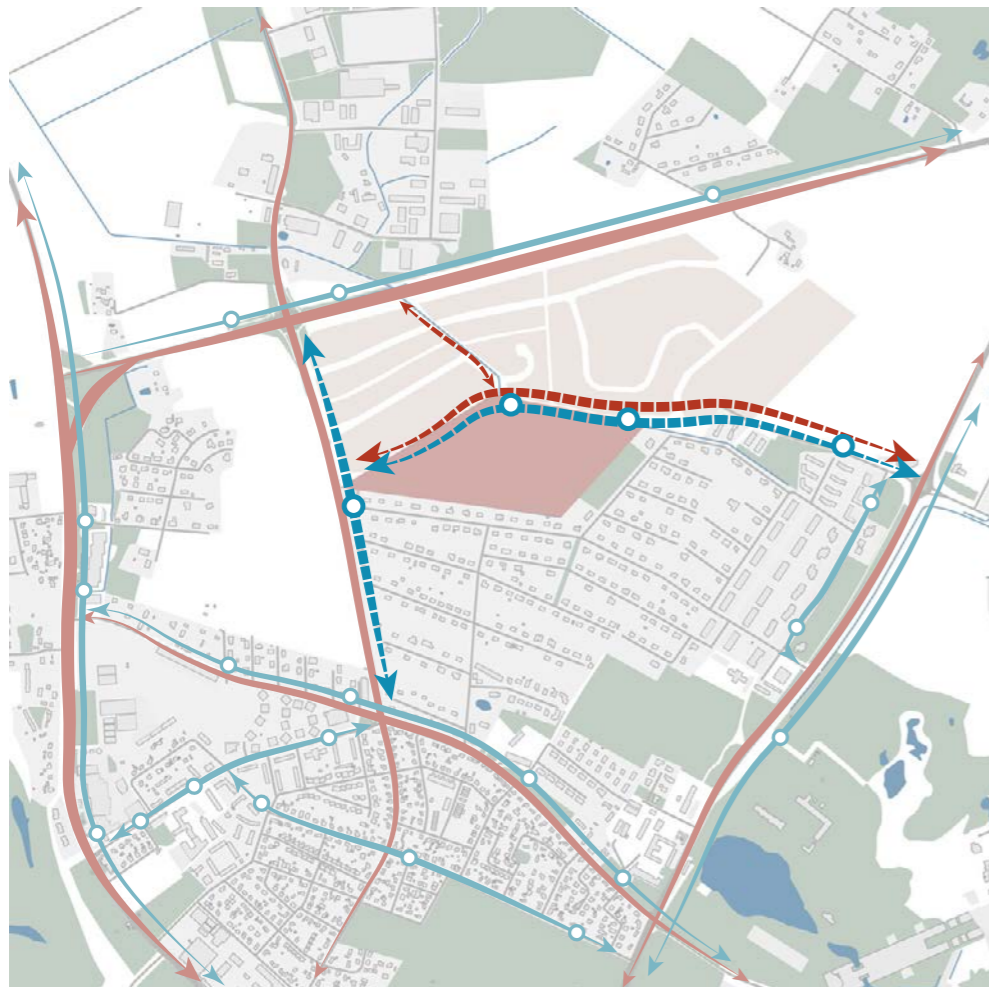
PÕHILISED KÕNNI- JA RATTATEED



Et tagada parem juurdepääs antud alale ühendatakse uued rattateed olemasolevate piirkondlike rattateedega, mis jäävad antud alast 1-2 km raadiusesse. Samuti lisatakse antud alasse uusi rattaringluse punkte. Põhilised kõnniteed asuvad rattateede kõrval ja võimalikult eraldi sõiduteedest.

- Tingmärgid:
- Ideekonkursi ala
  - Perspektiivne hoonestusala
  - Põhilised kõnniteed
  - Kavandatavad kõnniteed
  - Põhilised rattateed
  - Kavandatavad rattateed
  - Olemasolevad rattaparklad
  - Kavandatavad rattaparklad

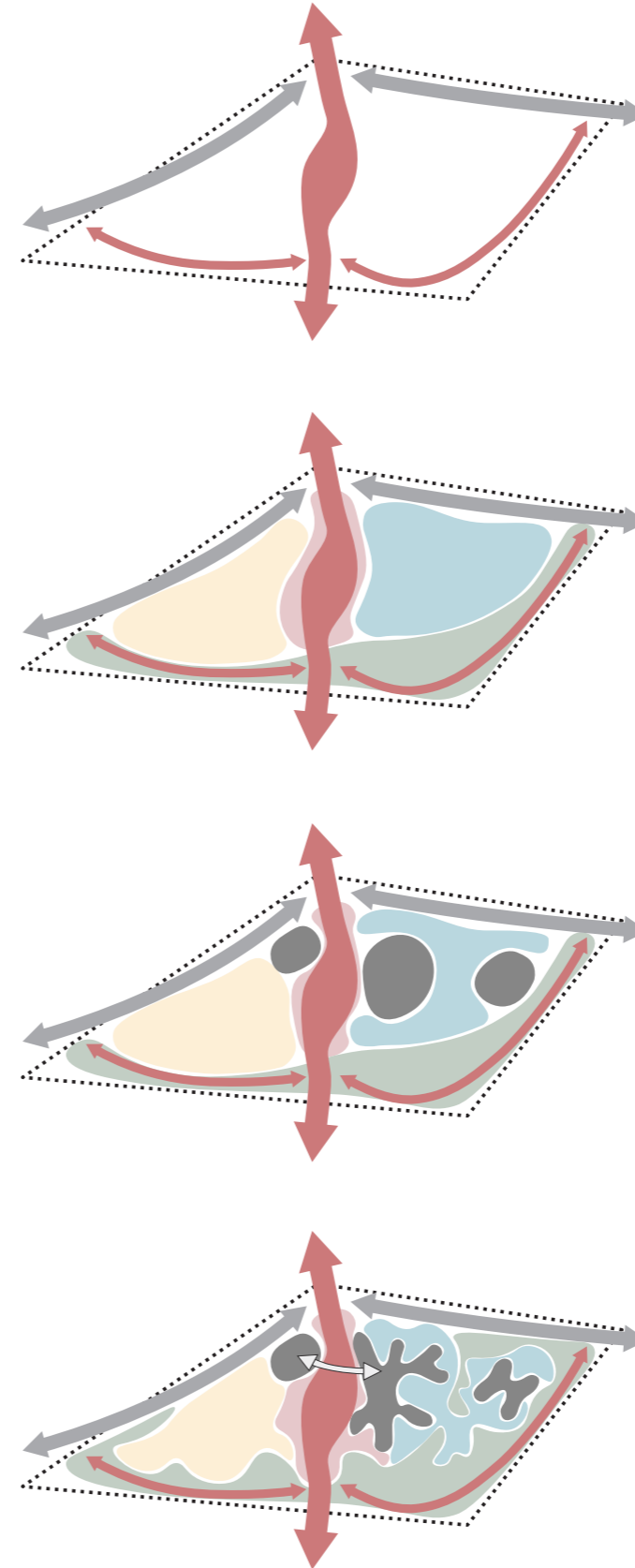
LIIKLUSE PÕHISUUND



Võistlustöös käsitletav piirkond asub Tartust põhjas, ning sellel on keskne roll lähiümbruse arengus. Ala on ümbritsetud lõunast olemasoleva elamurajooniga ja põhjast planeeritava elamurajooniga. Lähtuvalt väljakujunenud infrastruktuurist on planeeritud võistlusala põhjaküljele auto- ja ühistranspordi ühendused.

- Tingmärgid:
- Ideekonkursi ala
  - Perspektiivne hoonestusala
  - Põhiline autoliiklus
  - Kavandatav autoliiklus
  - Põhiline ühistranspordiliiklus
  - Kavandatav ühistranspordiliiklus
  - Olemasolevad peatused
  - Rajatavad peatused

KONTSEPTSIOON



PÕHILINE LIIKUMINE

Liikumise põhitelg tuleneb ümbritsevast hoonete struktuurist ja infrastruktuurist. Territooriumi siseselt eelistatakse peamiselt jalgsi liikumist ja jalgrattaga sõitmist. Autoliiklus on suunatud territooriumi põhjapiirile. Põhitelg ühendab ja suunab kõik liiklejad kokku territooriumi tuumikusse.

TUUMIK





Territooriumi lõunapiirile on rajatud roheline rekreatsiooniala mis eraldab olemasolevat elamurajooni kavandavast haridus- ja kogukonnakeskuse alast. Ala tuumiku ümber on paigutatud avalikud tsoonid. Kõige aktiivsem tsoon jääb läände kus asuvad erinevad spordirajatised koos juurdepääsuga teele. Idapoolsele on kavandatud vaiksem ja privaatsem ala väikelastele.

HOONED

Hooned on paigutatud territooriumile vastavalt funktsioonile ja mahule. Tuumikust kõige kaugemale vaikemasse ossa jääb lasteaed koos mänguväljakutega. Tuumiku ümber on paigutatud spordihall ja kool. Kogukonnale avatud kooliosa juurdepääs on planeeritud ala keskeljelt.

INTERAKTSIOON

Maastik ja hooned segunevad ja suhtlevad üksteisega, luues meeldiva ühenduse erinevate tsoonide ja väiksemate soppidega. Jagades suure krundi erinevate funktsioonidega alaks, mis sobib kõigile vanusgruppidele erinevateks tegevusteks. Lasteaeda ja kooli ühendavad erinevad mänguväljakud. Kool ja spordihall on ühendatud nii pealväljakult kui ka teise korruse tasapinnalt.

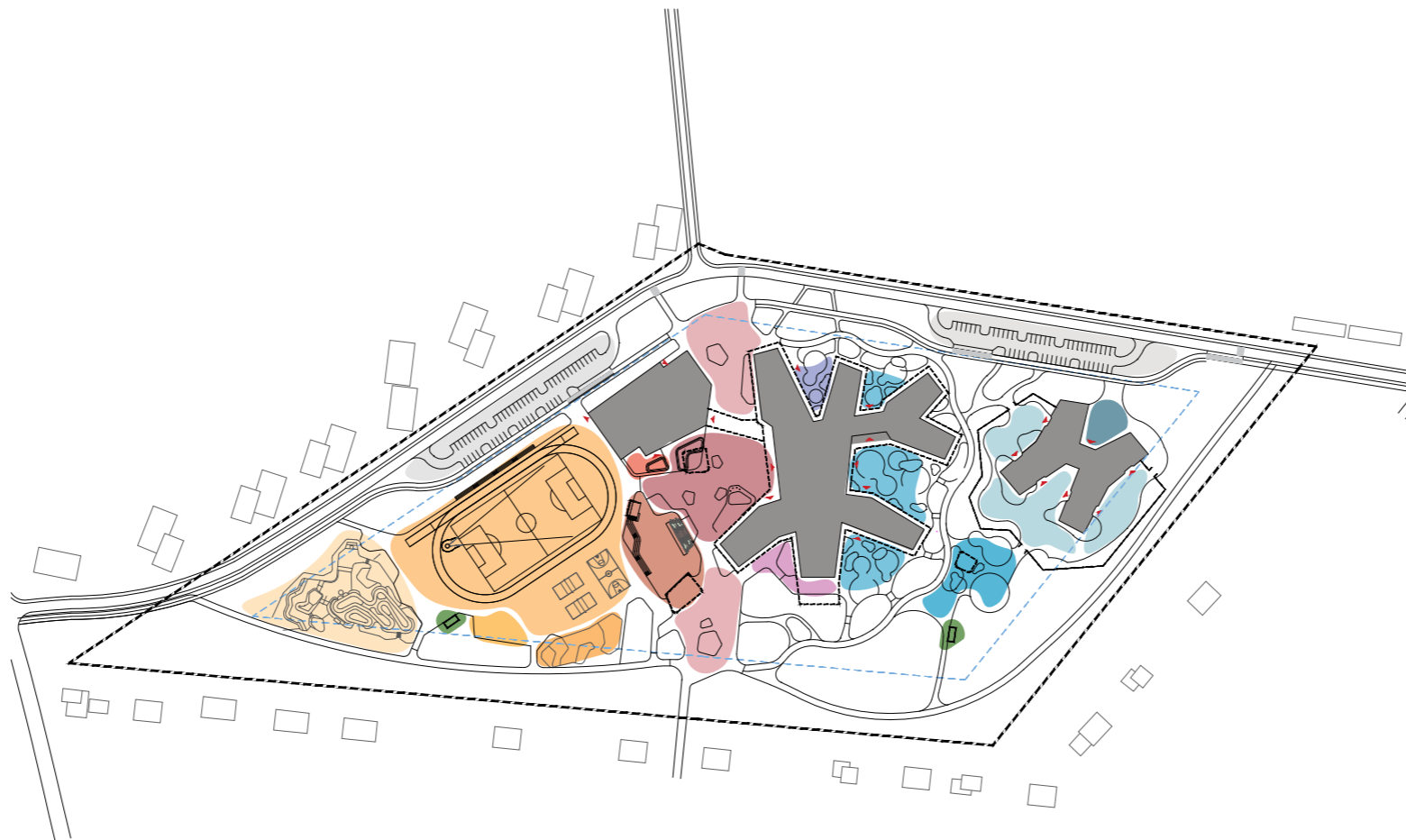
- Tingmärgid:
-  Peamised kogunemisalad
  -  Olemasolevad kõnniteed
  -  Uued põhilised kõnniteed
  -  Uued ühendavad kõnniteed



### JALAKÄIJAD

Territoorium on ligipääsetav kõigile, mis lähtub universaalse disaini põhimõttest. Ümbruskond on jagatud erinevateks aladeks- avalikuks, poolavalikuks ja suletud alaks. Nt. lasteaia territoorium on kõrvalistele isikutele suletud. Sellised alad võimaldavad erinevaid tegevusi ja erinevaid sotsialiseerumise tasandeid. Teede ja radade võrk on ühenduses ümbritsevate asulate infrastruktuuriga.

- Tingmärgid:
-  Peasissepääsu väljakud
  -  Keskne kogunemisväljak
  -  Vaba aja veetmise mägi
  -  Kohvikute väliala
  -  Spordiväljakud
  -  Väike *pumptrack*'i rada
  -  Alternatiivsed spordialad
  -  Suur *pumptrack*'i rada ja rulapark
  -  Lasteaia sissepääsuplats
  -  Lasteaia laste mänguväljakud
  -  Mänguväljakud kõigile
  -  Mänguväljakud koolilastele
  -  Mänguväljakud erivajadustega lastele
  -  Kunsti ja käsitöö väljak
  -  Avalikud tualetid
  -  Parkla



### FUNKTSIONAALSED TSOONID – TEGEVUSED

Territooriumi keskossa piki keskelge on koondunud mitmed kogunemis- ja puhkealad nii kooli kui ka kogukonna vajadusteks. Idapoolses osas kooli ja lasteaia ümber on vastavalt funktsionaalsetele vajadustele korraldatud mitmed erineva avalikkuse tasemega laste mänguväljakud- nii privaatseid kui ka avalikud. Läänepool on avalikkusele avatud ja laialdaselt kättesaadavad alad erinevateks sporditegevusteks.

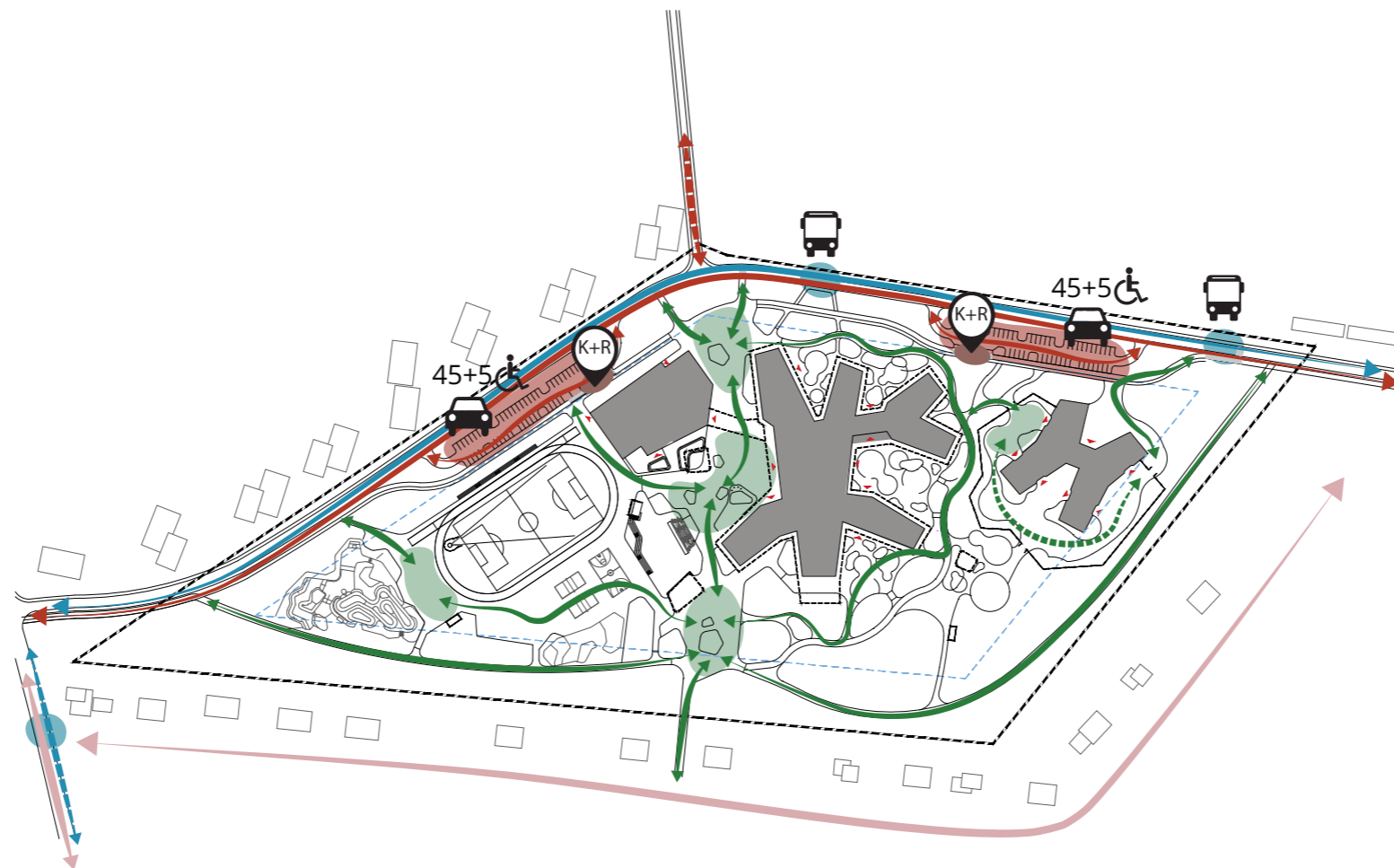
- Tingmärgid:
- Jalgrattaparkla (550)
  - Rattaringluse parkla (44)
  - Kastiratta parkla (24)
- Põhiline uus jalgrattaliiklus
  - Sekundaarsed uued jalgrattateed
  - Uued rattauhendused naabruskonnaga



## JALGRATTA LIIKLUS

Territooriumi põhjaküljele rajatakse eraldatud jalgrattatee. Lisaks saavad jalgratturid ühiselt kasutada ka planeeritavaid jalgteid. Kokku on planeeritud parkimine 618 jalgrattale, mis põhiliselt asuvad ümber territooriumi tuumiku. Rattaringluse parkla planeeritakse rajada spordihalli peasissepääsu juurde. Lasteaia juurde planeeritakse parklat kuhu saab parkida kastirattaid laste transpordiks.

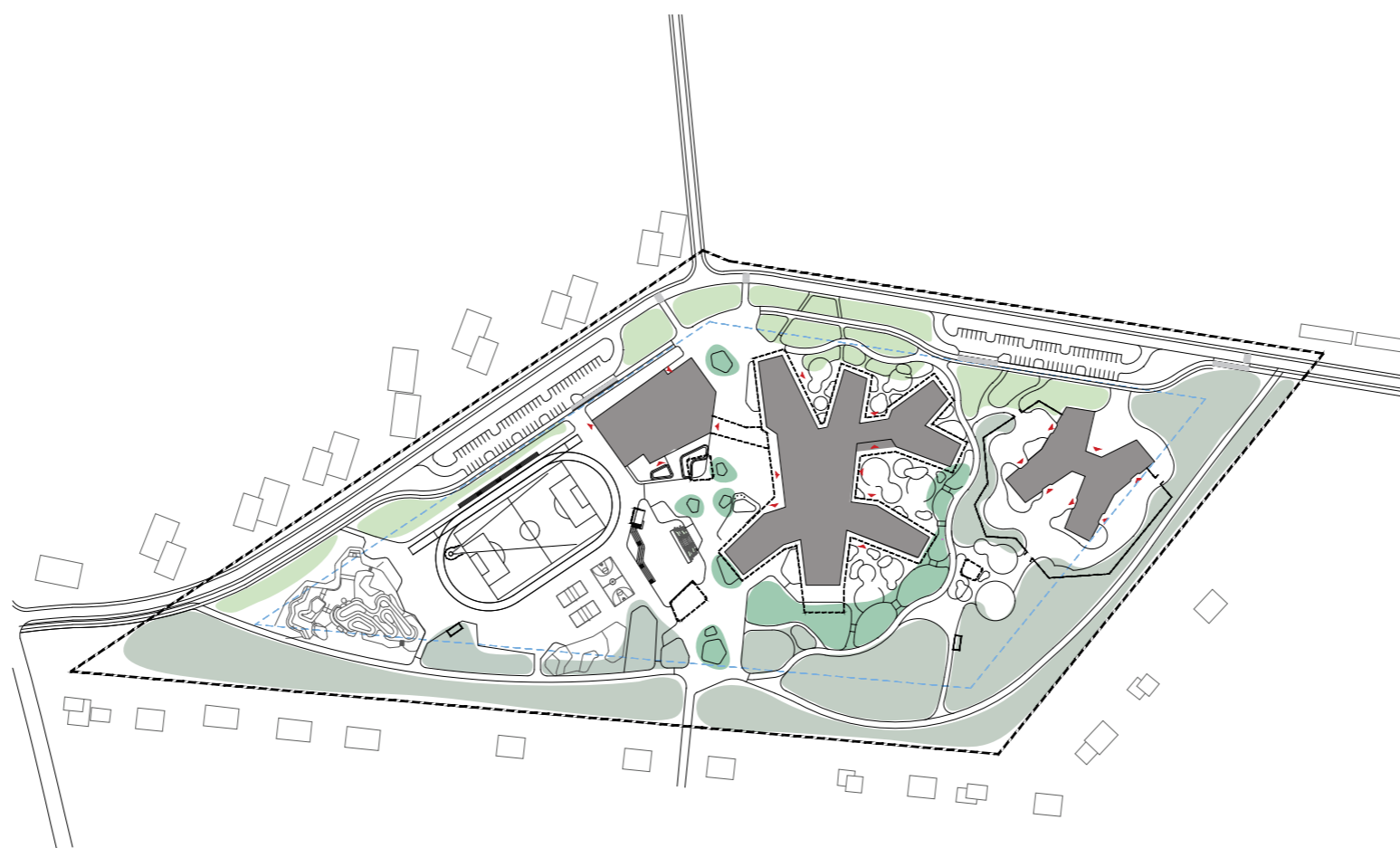
- Tingmärgid:
- Parkimine autodele (90+10)
  - Kiss and Ride
  - Ühistranspordi peatus
  - Liikumise sõlmpunkt
- Olemasolev autoliiklus
  - Kavandatav autoliiklus
  - Kavandatav ühistranspordiliiklus
  - Kavandatav Teenindus- ja hädaabitransport



## LIIKLUS

Põhiline liiklus on korraldatud mööda territooriumi põhjapiiri. Planeeritud on kaks ühistranspordipeatust- lasteaia ja kooli läheduses. Samuti on kaks parklat, kus on ka „Kiss and Ride“ peatumisala. Territooriumile on lubatud siseneda ainult teenindaval- ja hädaabitranspordil. Kõik põhiteed on piisavalt laiad, et neid saaks kasutada ka hädaabi korral. Juurdepääs on tagatud hoonetele igast küljest.

- Tingmärgid:
- Roheline puhvertssoon puhkeala
  - Roheline linna puhvertssoon
  - Roheline tsoon vihmavee kogumiseks



### FUNKTSIONAALSED ALAD - ROHEALA

Olemasoleva elamurajooni äärde jääb põhiline puhkeala-kõrghaljastusega ja küngastega puhvertssoon. Piki põhjakülge ja peatelge on linnalisema iseloomuga roheline puhvertssoon ja 3-tasapinnaline istutus- puud, põõsad ja madal taimestik. Keskosas ja laste mänguväljakute- puhkealade/haljasklasside ääres toimib haljasala ka säästva vihmavee kogumissüsteemina- vihmapeenar.

KOONDPLAAN

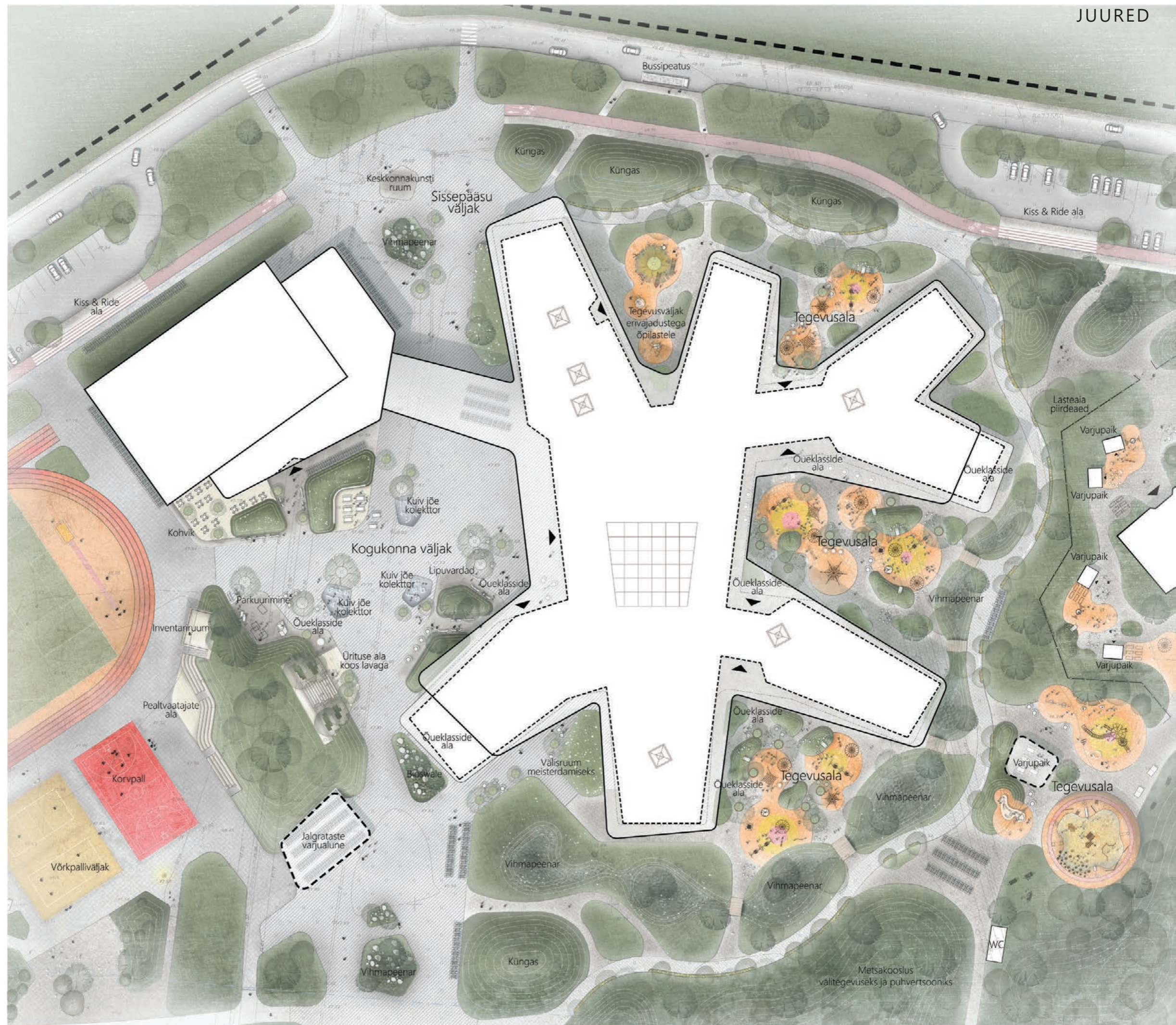


- Tingmärgid:**
- Krundi piir
  - Puhvertsiooni piir
  - Projekteeritud hoone
  - Sissepääs
  - Projekteeritud betoonsillutus
  - Projekteeritud asfaltkate
  - Projekteeritud kummikate
- Projekteeritud terrass
  - Projekteeritud muru
  - Projekteeritud madalhaljastus
  - Projekteeritud küngad
  - Projekteeritud vihmapeenar
  - Projekteeritud truu
- Projekteeritud lipuvardad
  - Projekteeritud puud
  - Projekteeritud puud kastides
  - Projekteeritud metsakoostus välitegevuseks ja puhvertsooniks
  - Projekteeritud varjupaik
- Projekteeritud jalgrataste varjualune
  - Projekteeritud jalgratahoidlad
  - Projekteeritud elemendi
  - Projekteeritud inventari ruum
- Projekteeritud ürituse ala koos lavaga
  - Projekteeritud spordiala pealtvaatajate ala
  - Korvpalliväljak
  - Võrkpalliväljak
- 300 m jooksurada
  - Mägironimise ala
  - Pumptrack
  - Skate park

KOONDPLAAN

JUURED

- Tingmärgid:**
-  Krundi piir
  -  Puhvertsiooni piir
  -  Projekteeritud hoone
  -  Sissepääs
  -  Projekteeritud betoonsilluti
  -  Projekteeritud asfaltkate
  -  Projekteeritud kummikate
  -  Projekteeritud terrass
  -  Projekteeritud muru
  -  Projekteeritud madalhaljast
  -  Projekteeritud künkad
  -  Projekteeritud vihmapeenar
  -  Projekteeritud truup
  -  Projekteeritud lipuvardad
  -  Projekteeritud puud
  -  Projekteeritud puud kastides
  -  Projekteeritud metsakoosulus välitegevuseks ja puhvertsooniks
  -  Projekteeritud varjupaik
  -  Projekteeritud jalgrataste varjualune
  -  Projekteeritud jalgratahoidlad
  -  Projekteeritud elemendi
  -  Projekteeritud ürituse ala koos lavaga
  -  Projekteeritud spordiala pealtvaataj
  -  Korvpalliväljak
  -  Võrkpalliväljak





aa-ame

aa-ame

aa-ame

aa-ame

viaa



## ANALÜÜS: ÜMBRUSKOND:

Antud projektist saab Tartu valla üks peamisi atraksioone, kuna sellest kujuneb ümbruskonna elanikkonna, eriti laste ja nende perede kõige aktiivsem aja veetmise ja sotsialiseerumise koht.

Planeeritav keskkond on lisandväärtus ümbritsevatele hoonetele, eriti elumajadele, mis asuvad alast lääne- ja põhjaküljel. Nende alade integreerimiseks tagatakse lihtne juurdepääs kogu pargile, samas ei blokeeri rajatavad hooned vaateid ega juurdepääsu pargile.

Põhilised juurdepääsuteed asuvad territooriumi põhja- ja lääneküljel, kuhu nähakse ette erinevad parkimiskohad, bussipeatused ja „Kiss and ride“ lühiajalise peatumise ala. Kogu territooriumit läbivad lõuna-põhja ja ida-lääne suunalised kergliikluse sihid (jalakäijatele ja ratturitele), mille keskel on tuumik. Rajatavad teed on piisavalt laiad, et tagada teenuste juurdepääs kõikjale hoonete ümber.

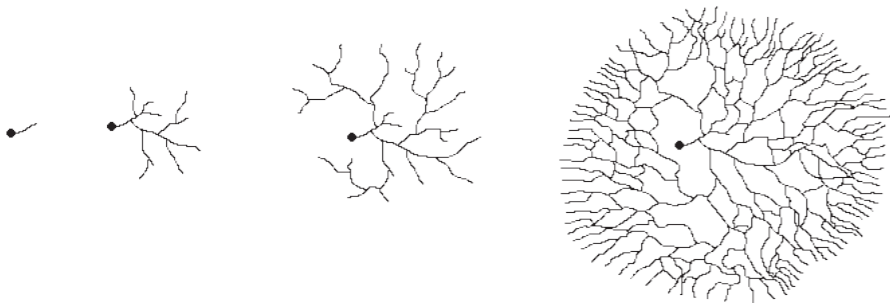
Hetkel on piirkonnale iseloomulik tasane maapind, hoonete puudumine ja vähene taimestik. Ala tegelikku geoloogiat võib iseloomustada ka niiske võõndina või mõnes osas lausa soona, mis on loodusteaduslikult huvitav. Olemasoleva kraavi saab vajadusel asendada maa-aluse toruga, kui pargi lõunaossa rajatavatest sademevee tiikidest jääb väheseks.

## PIIRANGUD JA VÕIMALUSED:

Antud projekti iseloomustab selle mastaapsus - sellest võib saada üks Euroopa suurimaid koole, mis koondab rohkem inimesi kui mõned terved külad. See on tõeline laste linn, mis koondab erinevas vanuses ja erinevate vajadustega lapsi. Selleks on vaja strateegiat, kuidas jagada ruumi, et pakkuda kohta kõigile vanuserühmadele ja erinevate võimekustega noortele. Rajatav park toimib nii kooli hoovina kui avaliku pargina. Seetõttu on selle projekti võtmepunktiks kooli arendamine pargi keskel ja nende kahe omavaheline suhestamine.

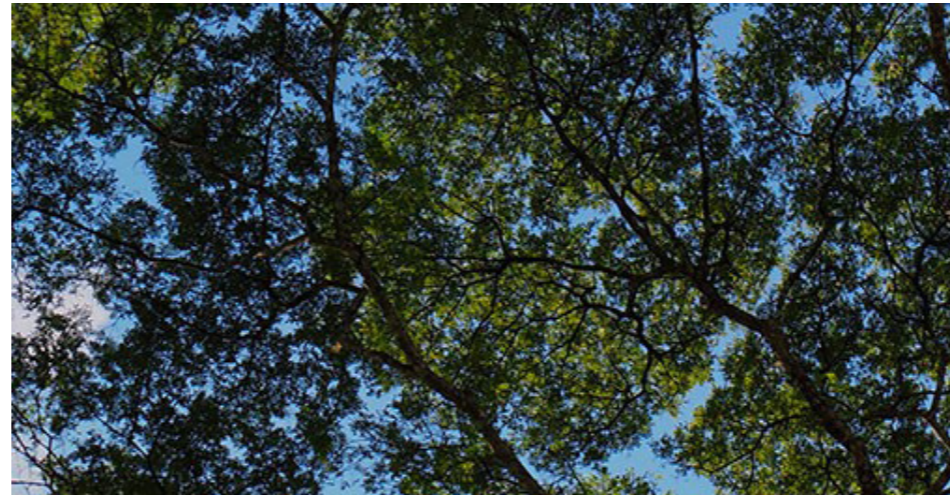
## PÕHIKONTSEPTSIOON:

Eelmise sajandi arhitektuurile on omane niinimetatud rahvusvaheline stiil - minimalistlik ja mõneti isegi steriilne visuaal, mis peidab konstruktsioone ega kasuta dekoori või tekstuure. Kohati on see ka kontekstist ja üldse kõigest lahus. Ei miski sellist, mis avaldaks tunnustust kohalikule kultuurile, mitte eriti lastesõbralik, raskesti isegi iseloomustatav. Seega - millised ideed võimaldaks uut arhitektuuri tänapäeval siduda kohaliku ruumilis-kultuurilisse konteksti ja olla parimal moel kogukonna osa?



Projektala nõuab loomulikult hoone sidumist pargi ja loodusega, mis seostub hästi ka Tartu piirkonna kohaliku kontekstiga - romantiline ja roheline - ja üldisemalt ka eestlasliku paganliku kultuuriga, mis selgelt tõukub suurtest looduslikest aladest ja karmist kliimast. Selliste loodusnähtuste jälgimisest tuleb antud projekti mõte ja lähenemine eri skaaladel - vahel otsese kuju ja vormina, vahel metafoorisena.

Üks valdavaid kontseptsioone on taimsete organismide, näiteks juurte, mütseeli või okste kasvamine. Neil kõigil on võime levida vastavalt oma keskkonnale: seeneniidistik optimeerib kontaktala, puu maasse ankurdatavaid juuri ja oksa, mis levivad päikese poole ilma üksteist puudutamata.



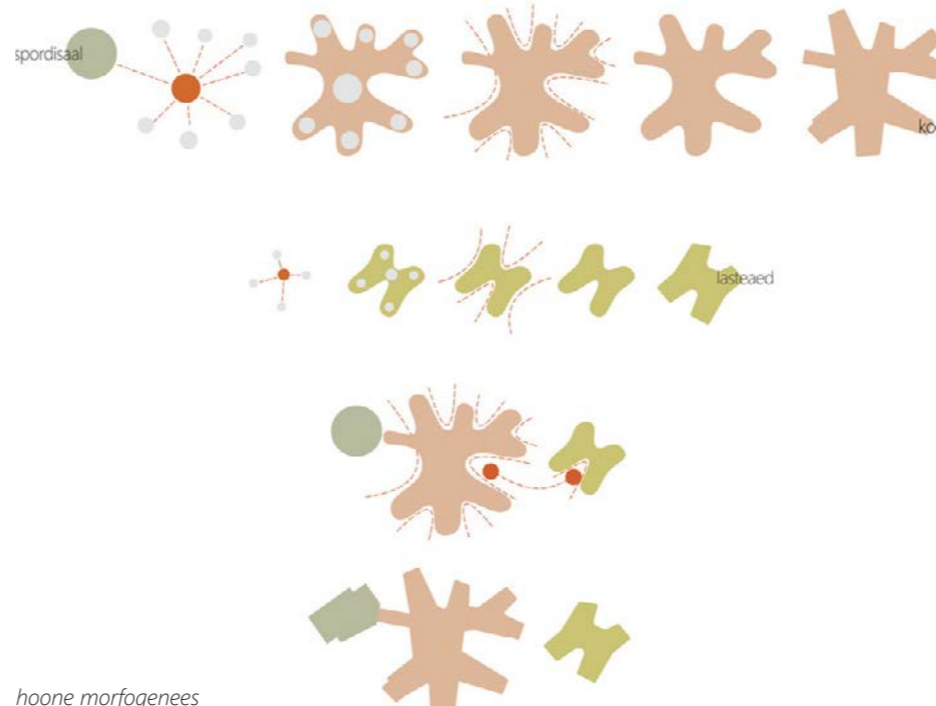
## ARHITEKTUURNE KONTSEPTSIOON:

Jagamine, integreerimine ja järjepidevuse loomine:

Koolihoone meenutab arenevat organismi, mis ulatub igas suunas nagu puujuured. Juured, mis kulgevad kindlalt mööda maapinda ja sulanduvad maastikuga. Hoone kese on aatrium ja oksad on sellest ulatuvad osad, mis täidavad erinevaid funktsioone ja sulanduvad pargi avarusse. Selline hoone kuju tagab maksimaalse suhestumise pargiga. Samuti tagab see erinevaid vaateid erinevatest klassiruumidest, ilma et hoone tiivad tekitaks vastastikku liigset varju.

Hooneharud jagavad ka pargi erinevateks aladeks või soppideks, et võimaldada erinevat kasutust, harjumusi ja õhkkonda, mis vastavad kogukonna erinevatele vajadustele üksteist häirimata. Näiteks ei ole spordiala otseselt koolihooviga kontaktis, et tagada väiksematele koolilastele rahulik keskkond.

Hoone põhiliseks iseloomustavaks elemendiks on ümarate nurkadega fassaadid ja nendest üleulatuv katus. See kaitseb inimesi ja fassaadi päikese, vihma ja lume eest. See kutsus ühest soppist teise liikuma ja avastama erinevaid maastikke.

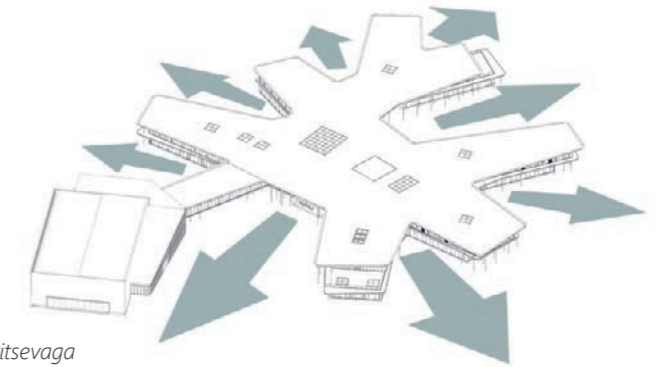


hoone morfogenees

## MÄNGULINE ARHITEKTUUR:

Hoonele annab huvitava ja pehme karakteri asümmeetriline katus. See on midagi ekstravertset ja ekstravagantset, mis sulandub samas maastikku ja rõhutab liikumisvabadust.

Nagu ka looduses, võivad kasvupõhimõtted jääda samaks isegi erineval skaalal, kuid ilmneb teatav juhuslikkuse aste ja miski pole tegelikult identne. Mida lähemalt vaadata, seda rohkem üksikasju paljastub. Sama on ka hoone fassaadiga, mis annab jälgimiseks erinevaid huvitavaid vaatenurki nii lähedalt kui kaugelt. Kaugemast vaatepunktist on fassaad peamiselt harmooniline puitpaneelide ja akende vaheldumine. Veidi lähemalt vaadeldes märkad peent värvivariatsiooni, mis loob visuaalse navigeerimiskoodi. Täitsa fassaadi lähedal saab valdavaks väike värviline muster mis, koosneb puidule trükitud sümbolitest. Iga vaatepunkt pakub fassaadist erinevat ettekujutust ja arusaamist, kuid alati rõhutab kooli funktsiooni. See kõik loob "kõrge eraldusvõimega" arhitektuuri, mis erineb jäigast minimalismist. See muudab arhitektuuri mänguliseks.

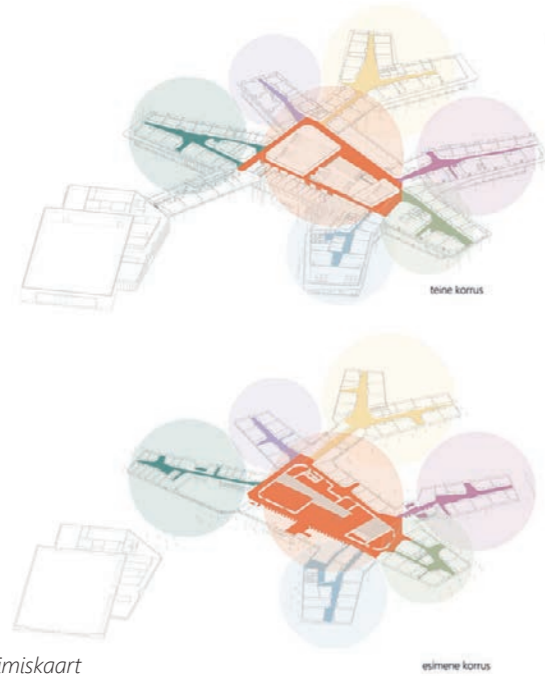


ühendus ümbritsevaga

## KOGUKONNA OSALUS:

Nagu varem öeldud, on Eesti kultuurile omane teatav loodust hingestav ja paganlik kultuur, kus sümbolid tähistavad erinevaid looduslikke või kultuurilisi elemente või ideid, mille ajalugu ulatub maade ja sajandite taha. See oli ja on jätkuvalt omamoodi keel, mis on kohalikele mõistetav ja sisukas - ühiskonna ühisväärtuste hääli ja edasikandja. Siiski ei ole meie ülesanne otsustada, mis nende uute mustrite tähendus võiks olla, ja oluline ei ole mitte varasemate ideede kordamine, vaid uute ideede ja nägemuste loomine. Selle läbi taandub arhitekti roll ning asemele tõuseb kohaliku kogukonna osalus ja arusaam. Soovimegi välja pakkuda idee ühiskonda kaasavast kunstist. Me leiame, et Tartu kohalike ajaloolaste, pedagoogide, keeleteadlaste, kunstnike ja Eesti Rahva Muuseumi osalusega on võimalik tekitada projekt elanikkonna kaasamiseks selliste sümbolit leidmiseks, kus iga soovija saaks ennast kõnetavad sümbolid esitada ja sellega kaasneva loo jagada. Neid oleks võimalik koguda ja esitleda virtuaalses keskkonnas, kus rahvahääletuse läbi valitaks välja 2000 eelistatud sümbolit, mille saab siis paneelidele trükiseks kombineerida. Iga fassaadipaneel oleks puitplaadile kantud ainulaadse visuaaliga ajas kestev trüki, mis läbi saaks kõigist fassaadidest eriline tähendusväli kogukonna kohta ja kogukonna jaoks; mängude ja töötegemise koht, uus jõuline jälg ajaloo.



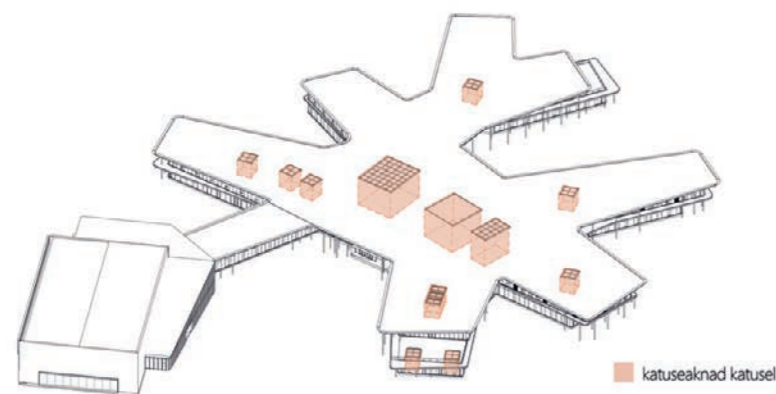


värviline navigeerimiskaart

### KOOLI PLANEERING:

Kooli jagamine harudeks väldib liiga suure inimeste kontsentratsiooni teket ühte kohta, mis võib põhjustada ebamugavust ja isegi konflikte. Nagu ka vereringe puhul on hoone tuumas vaja rohkem ruumi ja avatust. Ruumiline jaotus on samuti midagi tuttavat, kuna see kasutab linnade topograafiat: tuumik on keskväljak, kuhu viivad erinevad tänavad. Nagu ka ajaloolises keskuses, on tänavad kõverad ja tekitavad liikumisel üllatusmomente. Navigeerimise teeb visuaalselt huvitavamaks fassaadipaneelidel olev värvikood.

5.–9. klassi lastel on tagatud hea juurdepääs läänepoolsele hoovile. See on koht, mis saab rikkalikult õhtuvalgust ja tagab mõnusa äraolemise peale tunde. Sisenedes kooli läbi garderoobi ala, jõuab raamatukokku koos funktsionaalse trepistikuga, kus saab vaba aega veeta. Trepistik kulgeb hommikuvalgusega terrassile. Aineklassid asuvad teisel korrusel. Robotikaklass, käsitööplokki ja muusikakool asuvad kagupoolses harus, mida saab hõlpsasti eraldada ülejäänud koolist.

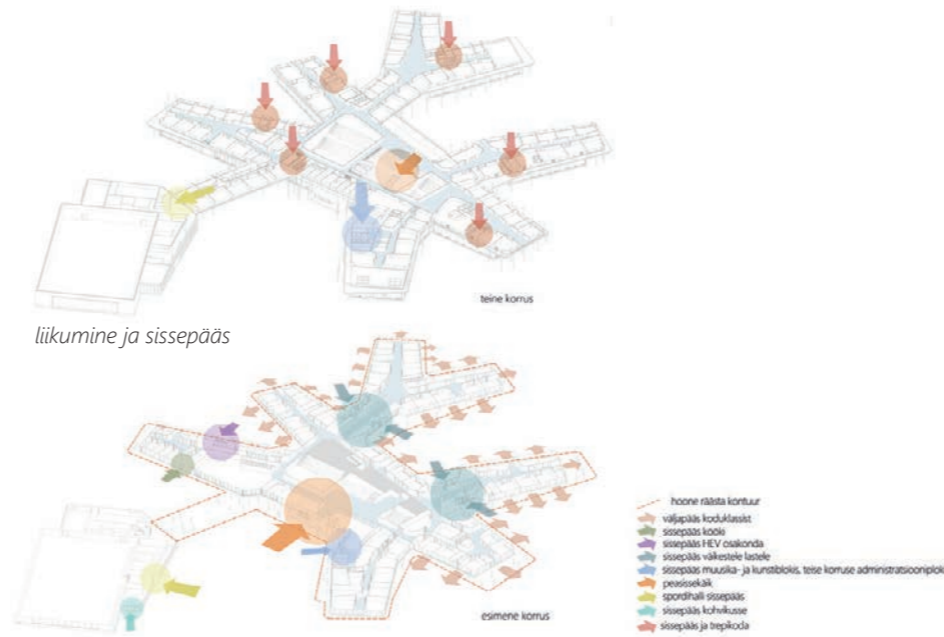


atriumi asukoht

Algklassid asuvad esimesel korrusel hoone idaosas ümber siseõue, mis võimaldab ühist suhtlust lasteaiaga. Mõned mänguväljakud on mõeldud ühiseks kasutamiseks lasteaiaga. Algklasside osas on kaks erinevat sissepääsu koos garderoobiga, mis muudab laste saabumise ja lahkumise koolist hajutatumaks.

Igal harul on siseruumides mänguväljaku jaoks väike ala, mida saab vastavalt vajadusele eraldada. Väiksemad lapsed pääsevad fuajeesse ja aatriumisse koridoride ja raamatukogu kaudu. Kõigist esimesel korrusel asuvatest klassiruumidest pääseb otse koolihoovi.

2. korruse valgustamiseks on planeeritud erinevatesse kohtadesse valguskuplid, samuti ka 1. korruse kunstiklassidesse. Peasissepääsu, fuajee ja auditoriumi ruumide kohale on planeeritud suur katuseaken. Õpetajate tsoonis kõrvale edelapoolses tiivas rajatakse kaks katuseterrassi ning ka kirdeharuse rajatakse katuseterrass vanemate laste jaoks. Hoone ida- ja lõunaküljel on suurem arhitektuurne konsool varju andmiseks, mida saab kasutada ka õues toimuvateks tundideks või välitingimustes tööriistade ja varustuse hoidmiseks.



liikumine ja sissepääs

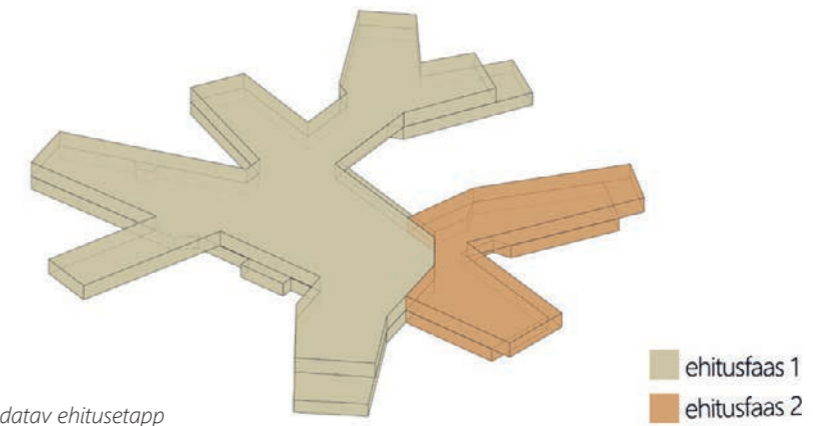
liikumine ja sissepääs

### KONSTRUKTIIVSED PÕHIMÕTTED:

Kooli jagamine erinevateks harudeks võimaldab lihtsal viisil jaotada hoonet erinevateks tuleõhkeseptsioonideks. Kõik tsoonid saavad jääda alla vajaliku pindala ja seega pole vaja automaatset tulekustutusüsteemi. Igasse hoonetiiba on ette nähtud soojustagastusega ventilatsioon koos tehnilise ruumiga, mida saab vajadusel välja lülitada, kui seda kooliosa ei kasutata.

Koolimaja on planeeritud raudbetoonist koos puitkonstruktsioonist tarinditega. Spordihoone peasaal on betoonist ja puitkonstruktsioonist. Lasteaed on planeeritud valdavalt puitkonstruktsioonist.

Kõik hooned on planeeritud kahekordsena, et vähendada ehitise koormust maapinnale, kuna piirkonna pinnase kandevõime ei pruugi olla väga hea.



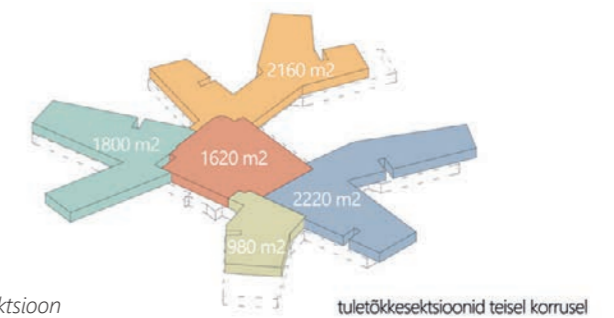
kavandatav ehitusetapp

### HOONE SISEKLIIMA JA ENERGIATÕHUSUS:

Hoone lõunaküljele on ette nähtud horisontaalne ja vertikaalne varjestus, et päike ei kütaks ruume üle. Põhj küljel on aga väiksem varjestus, et lasta sisse rohkem valgust. Ülekuumenemise eest kaitsevad ida- ja läänepoolsele projekteeritud pikad räästad ja vajadusel ka automaatsed välised rulood.

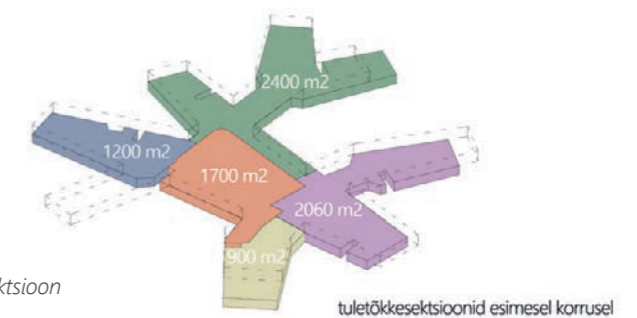
Kuna hoone koosneb erinevatest tiibadest, siis see võimaldab neid vajadusel ka isoleerida. Suvel saab sulgeda näiteks hoone idatiivad, kui seal õppetööd ei toimu ja nii ei pea seal arvestama jahutamise vajadusega. Igale klassiruumile on ette nähtud loomuliku ventilatsiooni tagamiseks vähemalt kaks avatavat akent ja esimesel korrusel ka ukсед.

Kooli on planeeritud soojustagastusega ventilatsioonüsteem. Kuna maa-ala on suur, siis saab kasutada hoone kütteks ja jahutuseks maakütet. Suured katusepinnad võimaldavad paigaldada katusele päikesepaneele. Samuti on võimalik koguda katusest sademevett kooli ja ümbruskonna haljastuse tarbeks.



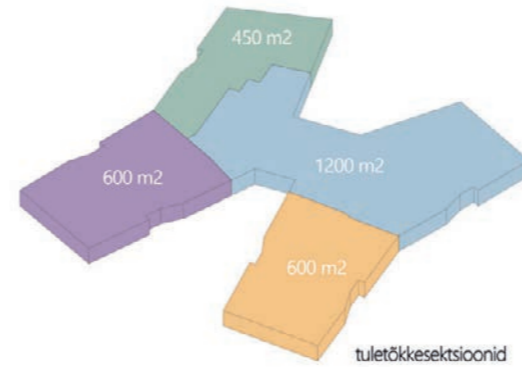
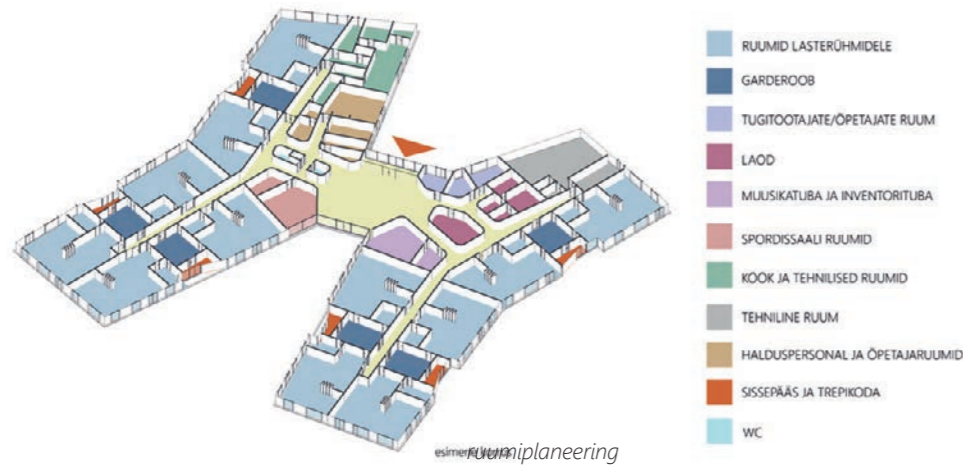
tuletõkkeseptsioon

tuletõkkeseptsioonid teisel korrusel



tuletõkkeseptsioon

tuletõkkeseptsioonid esimesel korrusel



### RÜHMAD:

Rühmad saavad tegutseda iseseisvalt. Igal rühmal on ühine sissepääs ühe teise rühmaga, kus on eeldatavasti sarnases vanuses lapsed. Kahele rühmale on planeeritud üks ühine garderoob, mis on organiseerimise hõlbustamiseks osaliselt jaotatud. Iga sissepääsu juures on väike varjualune, mida saab kasutada vajalike tarvikute hoiustamiseks. Igal WC-l on kaks sissepääsu - üks garderoobist ja teine rühmatoast, kööginurk on paigutatud koridori lähedusse, et hõlbustada toidu jagamist igale rühmale. Mängutuba ja magamistuba saab magades kasutada eraldi ning mängu ajal kombineerida ühise suure alana.

### SPORDIHALL ARHITEKTUUR:

Spordihalli põhilised ehitusmaterjalid on puit, klaas ja teras. Peasaalis on 35 meetri pikkuse sildega puitkonstruktsioonid. Loodepoolsesse külge on kavandatud aknad, kust tuleb palju loomulikku valgust. Põranda tasandil on aken, mis tagab otsese visuaalse ühenduse välispordialaga.

Ruumiplaneering:

Spordihallil on kaks korrust. Esimesel korrusel asub suur saal koos sissepääsu, garderoobide ja riietusruumiga, kohvik ja veel kaks spordiruumi. Teisel korrusel on ühenduskoridor kooliga ja väiksemad jõusaalid koos vajalike abiruumidega ning võimla. Kohvik koos terrassiga asub hoone lõunaküljel. Terrassilt avanevad vaated spordialale ja kooli peahoovile.

### SULETUD NETOPIND JA E HITUSETAPID:

Et tagada paremad võimalused nii paljudele lastele on hoone ruutmeetrid pisut suuremad kui algselt kavandatud. Aga seda kõike on tehtud parema ruumi funktsionaalsuse pärast eriti söömisala juures.

Koolimaja teine etapp on kavandatud kahekorruselise mahuna kooli kagu küljele. Järgides samu põhimõtteid nagu esimeses etapis - esimesel korrusel algklassiõpilased ja teisel korrusel suuremad lapsed. Uus osa on orgaaniliselt ühendatud esimese etapi ühisalaga lõunas. Suuremate laste garderoobi ala on planeeritud esimesse hoone etappi koondades kõik vanemad õpilased kokku. Samuti asuvad kõik HEV ruumid koos esimeses etapis. Teises etapis rajatakse rekreatsiooni alad.

Spordihoone ja kooli läänetiib on ühendatud galeriiga. See ehitatakse valmis esimeses etapis ja selle alust ala kasutatakse rattaparklana. Enne teise ehitusetapi valmimist saab galerii otsasein kasutada ronimisseinana.

Kooli esimese etapi suletud netopind on 11 678,2 m<sup>2</sup>. Koolimaja II etapp oli soovitatavalt nõutud 3 600 m<sup>2</sup>, mis antud projektis on ligilähedane 3 596 m<sup>2</sup>. Kooli mõlema etappi suletud netopind on kokku 15 274,2 m<sup>2</sup>. Antud pinda saaks vähendada vabaaja alade ja koridoride arvelt. Kuna hoone koosneb erinevatest tiibadest, siis see võimaldab kergesti muuta ehitamise järjekorda ja etappide ala. Hoone võib kasvada erinevates suundades nagu puujuured. Hoonet saab arendada pikema aja peale ja näiteks saaks laiendada sööklad vastavalt vajadusele põhja suunas ja käsitöö ala ida suunas. Spordihalli netopind oli võistlus eeskirjades nõutud 3 955 m<sup>2</sup>, antud kavadi puhul on 4 137,6 m<sup>2</sup>. Lasteaia netopinda oli konkursi reeglites nõutud 2 778 m<sup>2</sup>, antud kavandis on 2 745 m<sup>2</sup>.

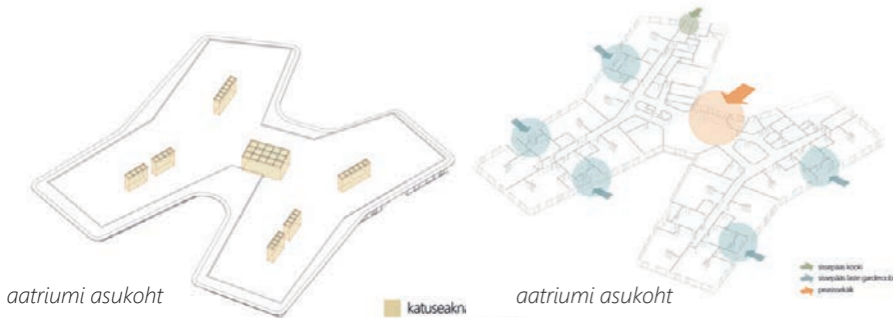
#### PÕHILISED TEHNILISED NÄITAJAD

KOOL	
Suletud brutopind	18380 m <sup>2</sup>
Suletud netopind	15280 m <sup>2</sup>
Projekteeritav hoonestusala	12694 m <sup>2</sup>
LASTEAED	
Suletud brutopind	3028 m <sup>2</sup>
Suletud netopind	2745 m <sup>2</sup>
Projekteeritav hoonestusala	4017 m <sup>2</sup>
SPORDIHOONE	
Suletud brutopind	4736 m <sup>2</sup>
Suletud netopind	4284 m <sup>2</sup>
Projekteeritav hoonestusala	3070 m <sup>2</sup>

### LASTEAED - ARHITEKTUUR:

Kasutatud materjalid on sarnased koolimajale - puit, klaas ja teras. Lasteaia kõikidele külgedele on kavandatud suur räästas, et kaitsta hoonet ülekuumenemise eest ja luua lastele vihma eest kaitstud varjualune kõikjal maja ümber. Hoone sisekliima ja energiatõhusus on lahendatud sarnaselt koolimajaga. Ehituskonstruktsioon on lahendatud puitkarkassiga või CLT, lisaks mõned betoonseinad, mis moodustavad eraldi tuletõkkesektsioonid.

### RUUMIPLANEERING:



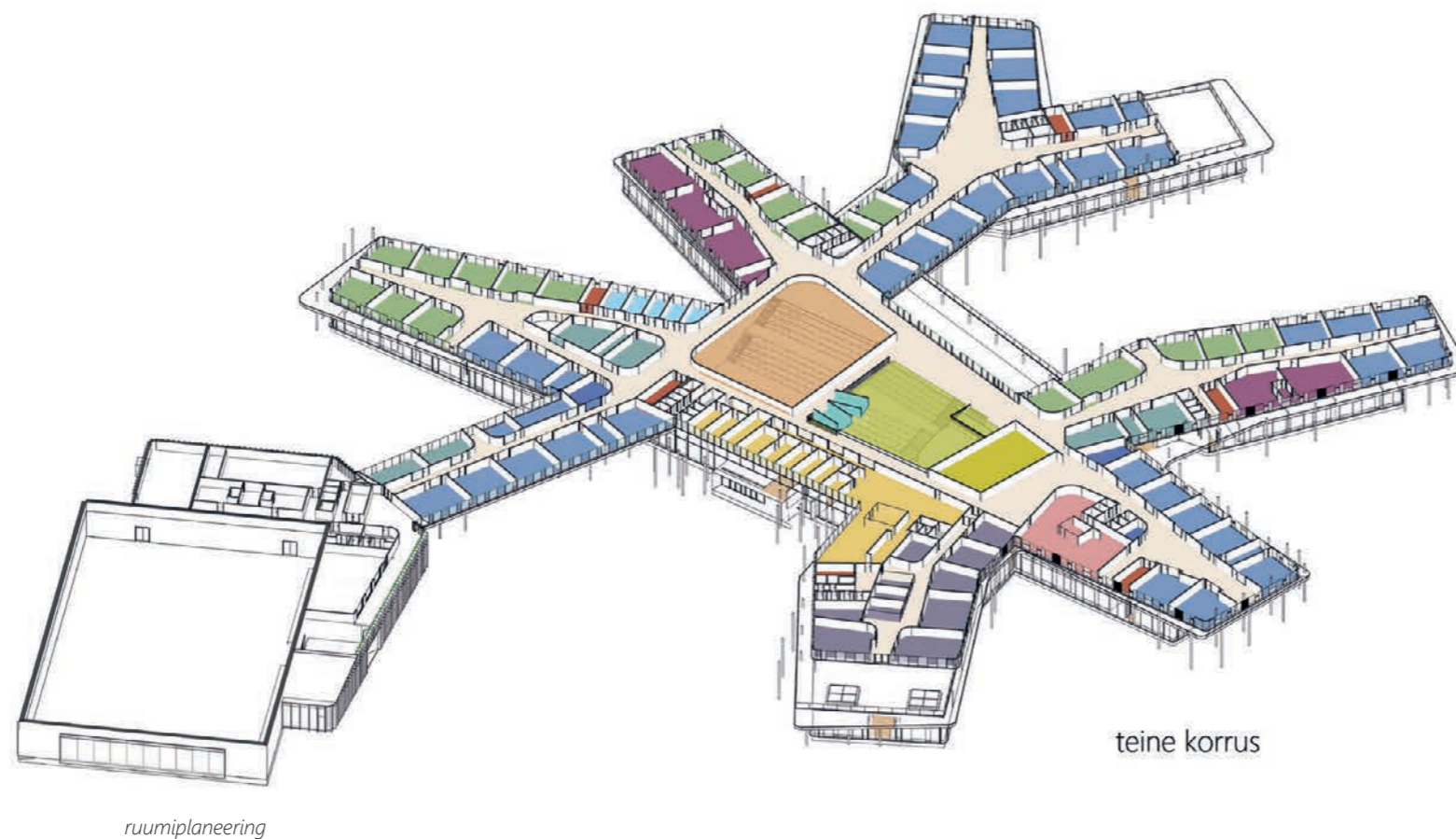
Maja keskel asuv peasaal on vaba ruum multifunktsionaalseks kasutamiseks, näiteks rühmategevusteks, turniirideks, puhkealana või erirituste korraldamiseks. Seda täiendavad soovi korral peasaali lähedal asuv võimla ja muusikatuba. Lisaks on saal ühendatud suure akna abil peamise õues asuva mänguväljakuga. Selline lahendus võimaldab suvel kasutada mänguväljakut ruumi laiendusena.

Saali asukoht võimaldab paigutada lastele mõeldud rühmaruumid kagu- ja lääneküljele, et tagada piisavalt loomulikku valgust. Samas on põhjapoolses osas tehnilised ruumid, köök ja administratiivplokk. Köök asub sissesõidu lähedal, et hõlbustada toidu kohaletoometamist. Peasissepääs on planeeritud põhjapoolselt tänavalt, pääs rühmaruumidesse on tagatud hoovist.

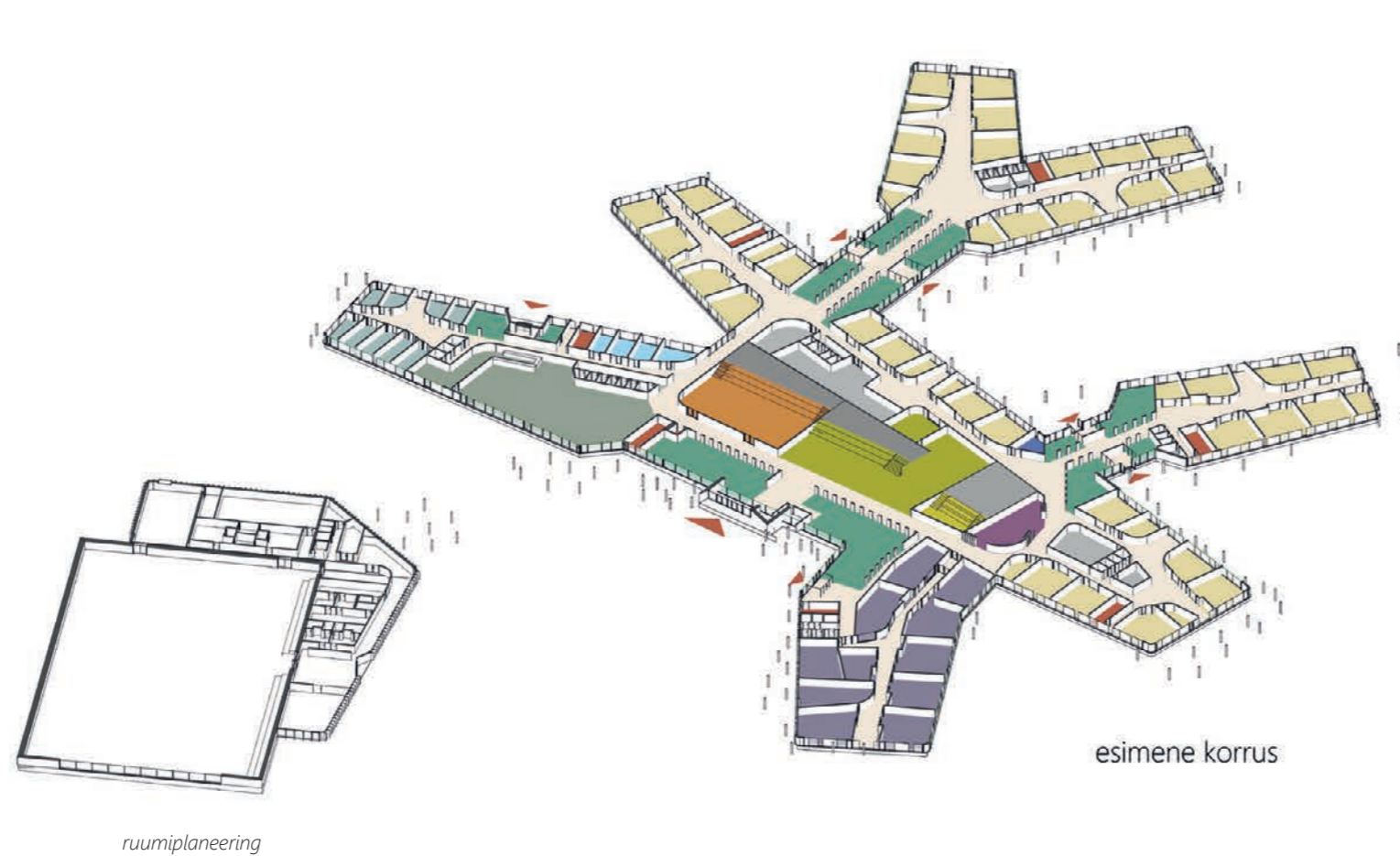
Kõikidest rühmaruumidest on juurdepääs hoone ümber asuvale aiaga piiratud mänguväljakule, kus on nende eale vastav mänguala.

VAATA VIDEOT  
SIIT -



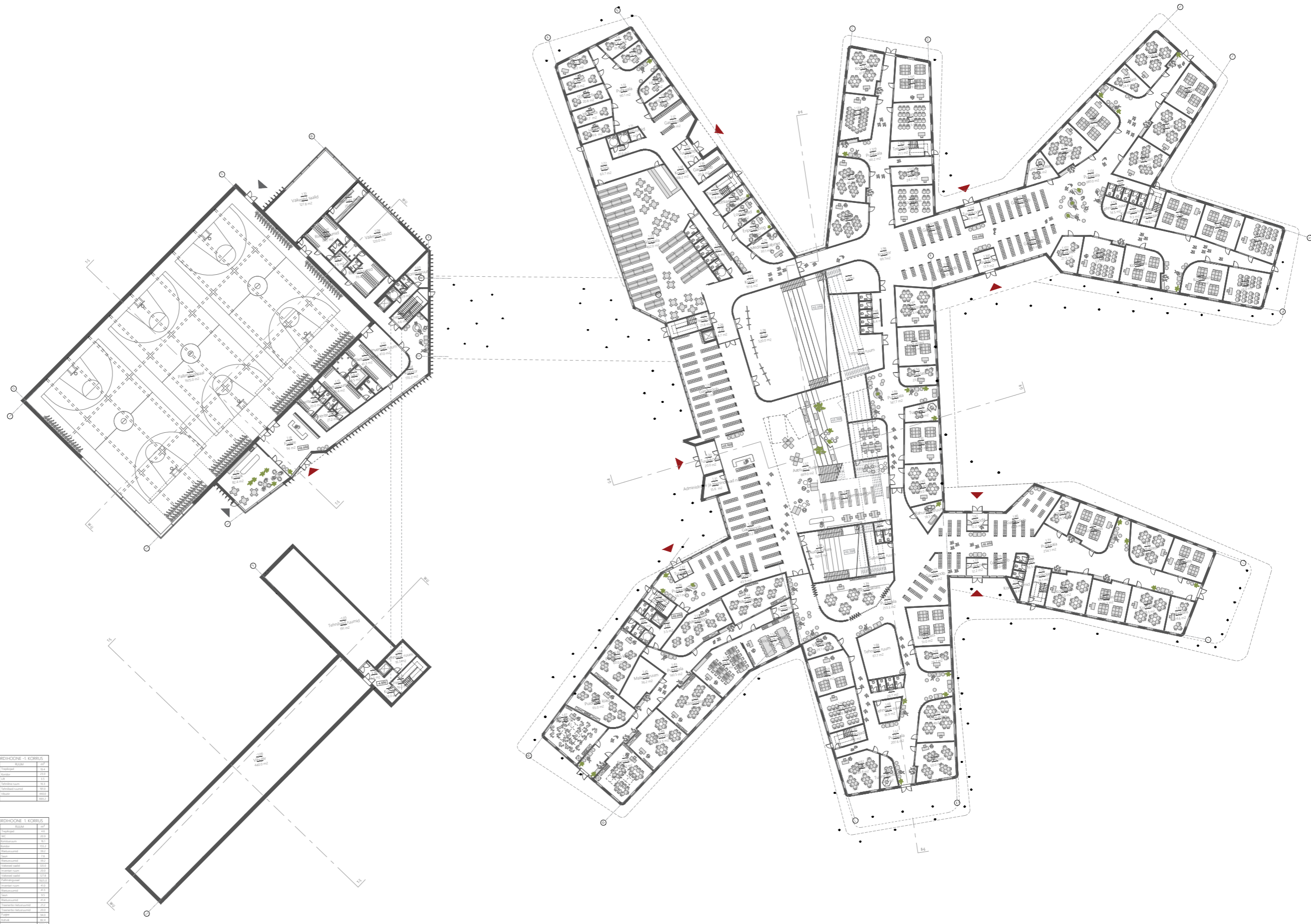


- AULA
- ATRIUM/FUAJEE
- AUDITOOORIUM
- HALDUSPERSONAL JA ÕPETAJARUUMID
- KUNSTI JA TEHNOLOOGIA PLOK
- AVALIK RUUM, ESIK
- AINEKLASSID
- ADMIN JA ÕPETAJATE TOORUUMID
- ARVUTIKLASS
- RAHUNEMISRUUM
- KEELEKLASS
- TUGITÖÖTAJATE/ÕPETAJATE RUUM
- KEEMIAJA FÜÜSIKA
- WC JA TEHNILINE RUUM



- AULA
- ATRIUM/FUAJEE JA RAAMAUKOGU LUGEMISSAALIGA
- AUDITOOORIUM
- ROOBOTIKAKLASS
- KUNSTI JA TEHNOLOOGIA PLOK
- AVALIK RUUM, ESIK
- GARDEROOB
- KODUKLAASS
- SOOKLA
- RAHUNEMISRUUM
- VAIKEKLASS, HEV OSA
- TUGITÖÖTAJATE/ÕPETAJATE RUUM
- SISSEPÄAS JA TREPIKODA
- WC JA TEHNILINE RUUM





KOOLI I KORBUS

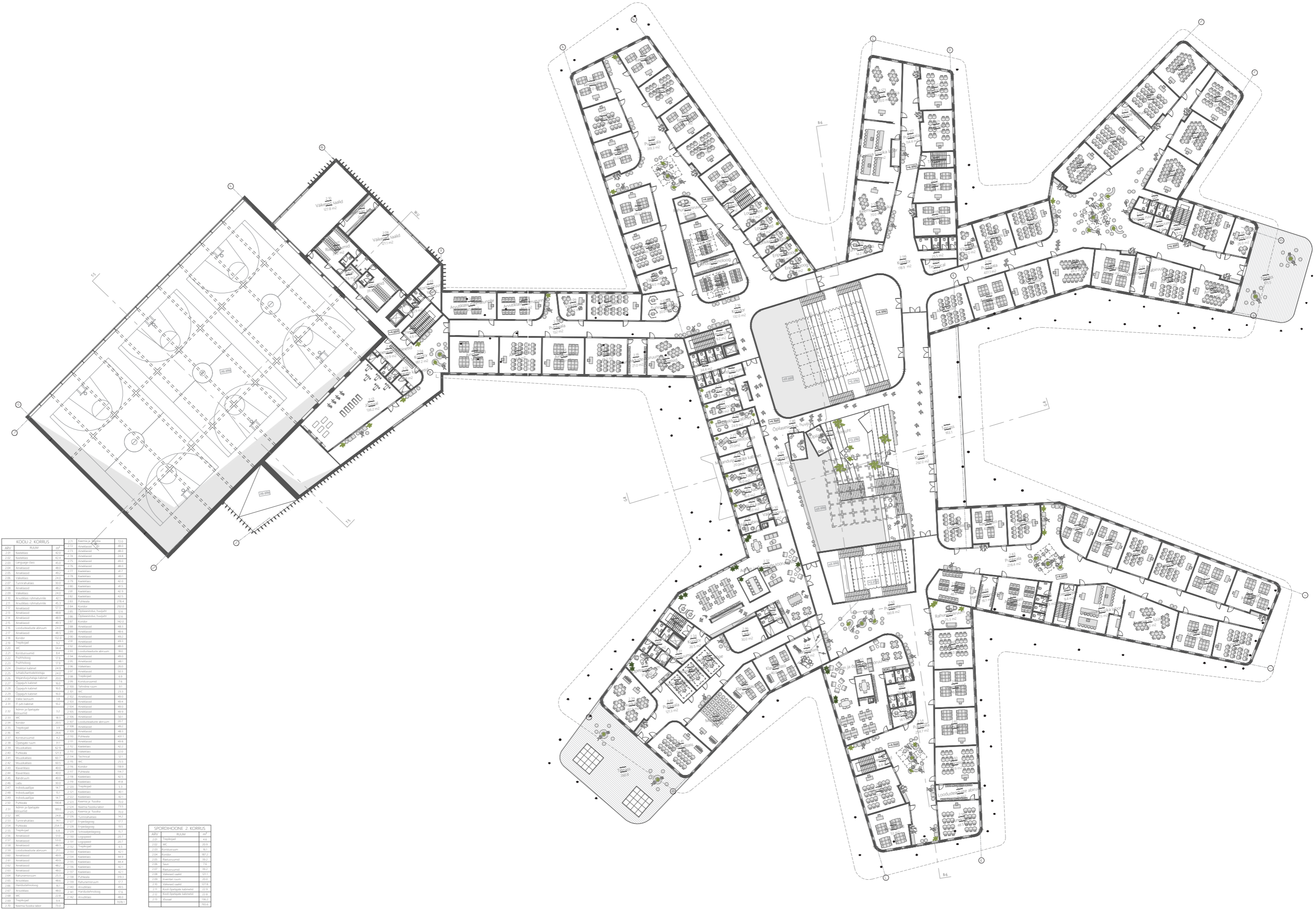
ALA	SUM	AL	Alat	Alat
101	101	101	101	101
102	102	102	102	102
103	103	103	103	103
104	104	104	104	104
105	105	105	105	105
106	106	106	106	106
107	107	107	107	107
108	108	108	108	108
109	109	109	109	109
110	110	110	110	110
111	111	111	111	111
112	112	112	112	112
113	113	113	113	113
114	114	114	114	114
115	115	115	115	115
116	116	116	116	116
117	117	117	117	117
118	118	118	118	118
119	119	119	119	119
120	120	120	120	120
121	121	121	121	121
122	122	122	122	122
123	123	123	123	123
124	124	124	124	124
125	125	125	125	125
126	126	126	126	126
127	127	127	127	127
128	128	128	128	128
129	129	129	129	129
130	130	130	130	130
131	131	131	131	131
132	132	132	132	132
133	133	133	133	133
134	134	134	134	134
135	135	135	135	135
136	136	136	136	136
137	137	137	137	137
138	138	138	138	138
139	139	139	139	139
140	140	140	140	140
141	141	141	141	141
142	142	142	142	142
143	143	143	143	143
144	144	144	144	144
145	145	145	145	145
146	146	146	146	146
147	147	147	147	147
148	148	148	148	148
149	149	149	149	149
150	150	150	150	150
151	151	151	151	151
152	152	152	152	152
153	153	153	153	153
154	154	154	154	154
155	155	155	155	155
156	156	156	156	156
157	157	157	157	157
158	158	158	158	158
159	159	159	159	159
160	160	160	160	160
161	161	161	161	161
162	162	162	162	162
163	163	163	163	163
164	164	164	164	164
165	165	165	165	165
166	166	166	166	166
167	167	167	167	167
168	168	168	168	168
169	169	169	169	169
170	170	170	170	170
171	171	171	171	171
172	172	172	172	172
173	173	173	173	173
174	174	174	174	174
175	175	175	175	175
176	176	176	176	176
177	177	177	177	177
178	178	178	178	178
179	179	179	179	179
180	180	180	180	180
181	181	181	181	181
182	182	182	182	182
183	183	183	183	183
184	184	184	184	184
185	185	185	185	185
186	186	186	186	186
187	187	187	187	187
188	188	188	188	188
189	189	189	189	189
190	190	190	190	190
191	191	191	191	191
192	192	192	192	192
193	193	193	193	193
194	194	194	194	194
195	195	195	195	195
196	196	196	196	196
197	197	197	197	197
198	198	198	198	198
199	199	199	199	199
200	200	200	200	200

SPORDHOONE I KORBUS

ALA	SUM
101	101
102	102
103	103
104	104
105	105
106	106
107	107
108	108
109	109
110	110
111	111
112	112
113	113
114	114
115	115
116	116
117	117
118	118
119	119
120	120
121	121
122	122
123	123
124	124
125	125
126	126
127	127
128	128
129	129
130	130
131	131
132	132
133	133
134	134
135	135
136	136
137	137
138	138
139	139
140	140
141	141
142	142
143	143
144	144
145	145
146	146
147	147
148	148
149	149
150	150
151	151
152	152
153	153
154	154
155	155
156	156
157	157
158	158
159	159
160	160
161	161
162	162
163	163
164	164
165	165
166	166
167	167
168	168
169	169
170	170
171	171
172	172
173	173
174	174
175	175
176	176
177	177
178	178
179	179
180	180
181	181
182	182
183	183
184	184
185	185
186	186
187	187
188	188
189	189
190	190
191	191
192	192
193	193
194	194
195	195
196	196
197	197
198	198
199	199
200	200

SPORDHOONE I KORBUS

ALA	SUM
101	101
102	102
103	103
104	104
105	105
106	106
107	107
108	108
109	109
110	110
111	111
112	112
113	113
114	114
115	115
116	116
117	117
118	118
119	119
120	120
121	121
122	122
123	123
124	124
125	125
126	126
127	127
128	128
129	129
130	130
131	131
132	132
133	133
134	134
135	135
136	136
137	137
138	138
139	139
140	140
141	141
142	142
143	143
144	144
145	145
146	146
147	147
148	148
149	149
150	150
151	151
152	152
153	153
154	154
155	155
156	156
157	157
158	158
159	159
160	160
161	161
162	162
163	163
164	164
165	165
166	166
167	167
168	168
169	169
170	170
171	171
172	172
173	173
174	174
175	175
176	176
177	177
178	178
179	179
180	180
181	181
182	182
183	183
184	184
185	185
186	186
187	187
188	188
189	189
190	190
191	191
192	192
193	193
194	194
195	195
196	196
197	197
198	198
199	199
200	200



**KOOLI 2. KORRUS**

ARV	NIMetus	RUUM	ARV	NIMetus	RUUM
201	Koridor	201	201	Koridor	201
202	Koridor	202	202	Koridor	202
203	Koridor	203	203	Koridor	203
204	Koridor	204	204	Koridor	204
205	Koridor	205	205	Koridor	205
206	Koridor	206	206	Koridor	206
207	Koridor	207	207	Koridor	207
208	Koridor	208	208	Koridor	208
209	Koridor	209	209	Koridor	209
210	Koridor	210	210	Koridor	210
211	Koridor	211	211	Koridor	211
212	Koridor	212	212	Koridor	212
213	Koridor	213	213	Koridor	213
214	Koridor	214	214	Koridor	214
215	Koridor	215	215	Koridor	215
216	Koridor	216	216	Koridor	216
217	Koridor	217	217	Koridor	217
218	Koridor	218	218	Koridor	218
219	Koridor	219	219	Koridor	219
220	Koridor	220	220	Koridor	220
221	Koridor	221	221	Koridor	221
222	Koridor	222	222	Koridor	222
223	Koridor	223	223	Koridor	223
224	Koridor	224	224	Koridor	224
225	Koridor	225	225	Koridor	225
226	Koridor	226	226	Koridor	226
227	Koridor	227	227	Koridor	227
228	Koridor	228	228	Koridor	228
229	Koridor	229	229	Koridor	229
230	Koridor	230	230	Koridor	230
231	Koridor	231	231	Koridor	231
232	Koridor	232	232	Koridor	232
233	Koridor	233	233	Koridor	233
234	Koridor	234	234	Koridor	234
235	Koridor	235	235	Koridor	235
236	Koridor	236	236	Koridor	236
237	Koridor	237	237	Koridor	237
238	Koridor	238	238	Koridor	238
239	Koridor	239	239	Koridor	239
240	Koridor	240	240	Koridor	240
241	Koridor	241	241	Koridor	241
242	Koridor	242	242	Koridor	242
243	Koridor	243	243	Koridor	243
244	Koridor	244	244	Koridor	244
245	Koridor	245	245	Koridor	245
246	Koridor	246	246	Koridor	246
247	Koridor	247	247	Koridor	247
248	Koridor	248	248	Koridor	248
249	Koridor	249	249	Koridor	249
250	Koridor	250	250	Koridor	250
251	Koridor	251	251	Koridor	251
252	Koridor	252	252	Koridor	252
253	Koridor	253	253	Koridor	253
254	Koridor	254	254	Koridor	254
255	Koridor	255	255	Koridor	255
256	Koridor	256	256	Koridor	256
257	Koridor	257	257	Koridor	257
258	Koridor	258	258	Koridor	258
259	Koridor	259	259	Koridor	259
260	Koridor	260	260	Koridor	260
261	Koridor	261	261	Koridor	261
262	Koridor	262	262	Koridor	262
263	Koridor	263	263	Koridor	263
264	Koridor	264	264	Koridor	264
265	Koridor	265	265	Koridor	265
266	Koridor	266	266	Koridor	266
267	Koridor	267	267	Koridor	267
268	Koridor	268	268	Koridor	268
269	Koridor	269	269	Koridor	269
270	Koridor	270	270	Koridor	270
271	Koridor	271	271	Koridor	271
272	Koridor	272	272	Koridor	272
273	Koridor	273	273	Koridor	273
274	Koridor	274	274	Koridor	274
275	Koridor	275	275	Koridor	275
276	Koridor	276	276	Koridor	276
277	Koridor	277	277	Koridor	277
278	Koridor	278	278	Koridor	278
279	Koridor	279	279	Koridor	279
280	Koridor	280	280	Koridor	280
281	Koridor	281	281	Koridor	281
282	Koridor	282	282	Koridor	282
283	Koridor	283	283	Koridor	283
284	Koridor	284	284	Koridor	284
285	Koridor	285	285	Koridor	285
286	Koridor	286	286	Koridor	286
287	Koridor	287	287	Koridor	287
288	Koridor	288	288	Koridor	288
289	Koridor	289	289	Koridor	289
290	Koridor	290	290	Koridor	290
291	Koridor	291	291	Koridor	291
292	Koridor	292	292	Koridor	292
293	Koridor	293	293	Koridor	293
294	Koridor	294	294	Koridor	294
295	Koridor	295	295	Koridor	295
296	Koridor	296	296	Koridor	296
297	Koridor	297	297	Koridor	297
298	Koridor	298	298	Koridor	298
299	Koridor	299	299	Koridor	299
300	Koridor	300	300	Koridor	300
301	Koridor	301	301	Koridor	301
302	Koridor	302	302	Koridor	302
303	Koridor	303	303	Koridor	303
304	Koridor	304	304	Koridor	304
305	Koridor	305	305	Koridor	305
306	Koridor	306	306	Koridor	306
307	Koridor	307	307	Koridor	307
308	Koridor	308	308	Koridor	308
309	Koridor	309	309	Koridor	309
310	Koridor	310	310	Koridor	310
311	Koridor	311	311	Koridor	311
312	Koridor	312	312	Koridor	312
313	Koridor	313	313	Koridor	313
314	Koridor	314	314	Koridor	314
315	Koridor	315	315	Koridor	315
316	Koridor	316	316	Koridor	316
317	Koridor	317	317	Koridor	317
318	Koridor	318	318	Koridor	318
319	Koridor	319	319	Koridor	319
320	Koridor	320	320	Koridor	320
321	Koridor	321	321	Koridor	321
322	Koridor	322	322	Koridor	322
323	Koridor	323	323	Koridor	323
324	Koridor	324	324	Koridor	324
325	Koridor	325	325	Koridor	325
326	Koridor	326	326	Koridor	326
327	Koridor	327	327	Koridor	327
328	Koridor	328	328	Koridor	328
329	Koridor	329	329	Koridor	329
330	Koridor	330	330	Koridor	330
331	Koridor	331	331	Koridor	331
332	Koridor	332	332	Koridor	332
333	Koridor	333	333	Koridor	333
334	Koridor	334	334	Koridor	334
335	Koridor	335	335	Koridor	335
336	Koridor	336	336	Koridor	336
337	Koridor	337	337	Koridor	337
338	Koridor	338	338	Koridor	338
339	Koridor	339	339	Koridor	339
340	Koridor	340	340	Koridor	340
341	Koridor	341	341	Koridor	341
342	Koridor	342	342	Koridor	342
343	Koridor	343	343	Koridor	343
344	Koridor	344	344	Koridor	344
345	Koridor	345	345	Koridor	345
346	Koridor	346	346	Koridor	346
347	Koridor	347	347	Koridor	347
348	Koridor	348	348	Koridor	348
349	Koridor	349	349	Koridor	349
350	Koridor	350	350	Koridor	350
351	Koridor	351	351	Koridor	351
352	Koridor	352	352	Koridor	352
353	Koridor	353	353	Koridor	353
354	Koridor	354	354	Koridor	354
355	Koridor	355	355	Koridor	355
356	Koridor	356	356	Koridor	356
357	Koridor	357	357	Koridor	357
358	Koridor	358	358	Koridor	358
359	Koridor	359	359	Koridor	359
360	Koridor	360	360	Koridor	360
361	Koridor	361	361	Koridor	361
362	Koridor	362	362	Koridor	362
363	Koridor	363	363	Koridor	363
364	Koridor	364	364	Koridor	364
365	Koridor	365	365	Koridor	365
366	Koridor	366	366	Koridor	366
367	Koridor	367	367	Koridor	367
368	Koridor	368	368	Koridor	368
369	Koridor	369	369	Koridor	369
370	Koridor	370	370	Koridor	370
371	Koridor	371	371	Koridor	371
372	Koridor	372	372	Koridor	372
373	Koridor	373	373	Koridor	373
374	Koridor	374	374	Koridor	374
375	Koridor	375	375	Koridor	375
376	Koridor	376	376	Koridor	376
377	Koridor	377	377	Koridor	377
378	Koridor	378	378	Koridor	378
379	Koridor	379	379	Koridor	379
380	Koridor	380	380	Koridor	380
381	Koridor	381	381	Koridor	381
382	Koridor	382	382	Koridor	382
383	Koridor	383	383	Koridor	383
384	Koridor	384	384	Koridor	384
385	Koridor	385	385	Koridor	385
386	Koridor	386	386	Koridor	386
387	Koridor	387	387	Koridor	387
388	Koridor	388	388	Koridor	388
389	Koridor	389	389	Koridor	389
390	Koridor	390	390	Koridor	390
391	Koridor	391	391	Koridor	391
392	Koridor	392	392	Koridor	392
393	Koridor	393	393	Koridor	393
394	Koridor	394	394	Koridor	394
395	Koridor	395	395	Koridor	395
396	Koridor	396	396	Koridor	396
397	Koridor	397	397	Koridor	397
398	Koridor	398	398	Koridor	398
399	Koridor	399	399	Koridor	399
400	Koridor	400	400	Koridor	400

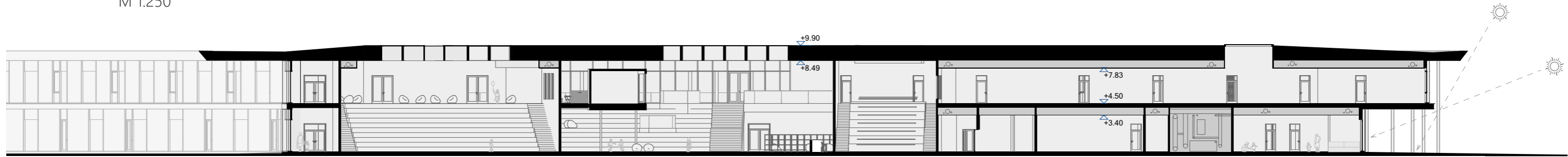
**SPORDHOONE 2. KORRUS**

ARV	NIMetus	RUUM
201	Koridor	201
202	Koridor	202
203	Koridor	203
204	Koridor	204
205	Koridor	205
206	Koridor	206
207	Koridor	207
208	Koridor	208
209	Koridor	209
210	Koridor	210
211	Koridor	211
212	Koridor	212
213	Koridor	213
214	Koridor	214
215	Koridor	215
216	Koridor	216
217	Koridor	217
218	Koridor	218
219	Koridor	219
220	Koridor	220
221	Koridor	221
222	Koridor	222
223	Koridor	223
224	Koridor	224
225	Koridor	225
226	Koridor	226
227	Koridor	227
228	Koridor	228
229	Koridor	229
230	Koridor	230
231	Koridor	231
232	Koridor	232
233	Koridor	233
234	Koridor	234
235	Koridor	235
236	Koridor	236
237	Koridor	237
238	Koridor	238
239	Koridor	239
240	Koridor	240
241	Koridor	241
242	Koridor	242
243	Koridor	243
244	Koridor	244
245	Koridor	245
246	Koridor	246
247	Koridor	247
248	Koridor	248
249	Koridor	249
250	Koridor	250
251	Koridor	251
252	Koridor	252
253	Koridor	253
254	Koridor	254
255	Koridor	255
256	Koridor	256
257	Koridor	257
258	Koridor	258
259	Koridor	259
260	Koridor	260

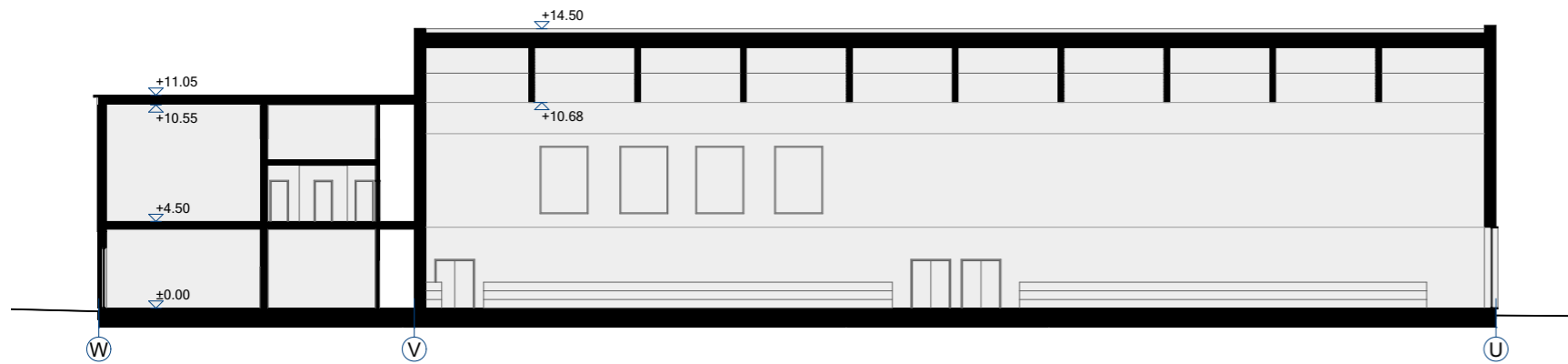
KOOLI LÕIGE Q-R  
M 1:250



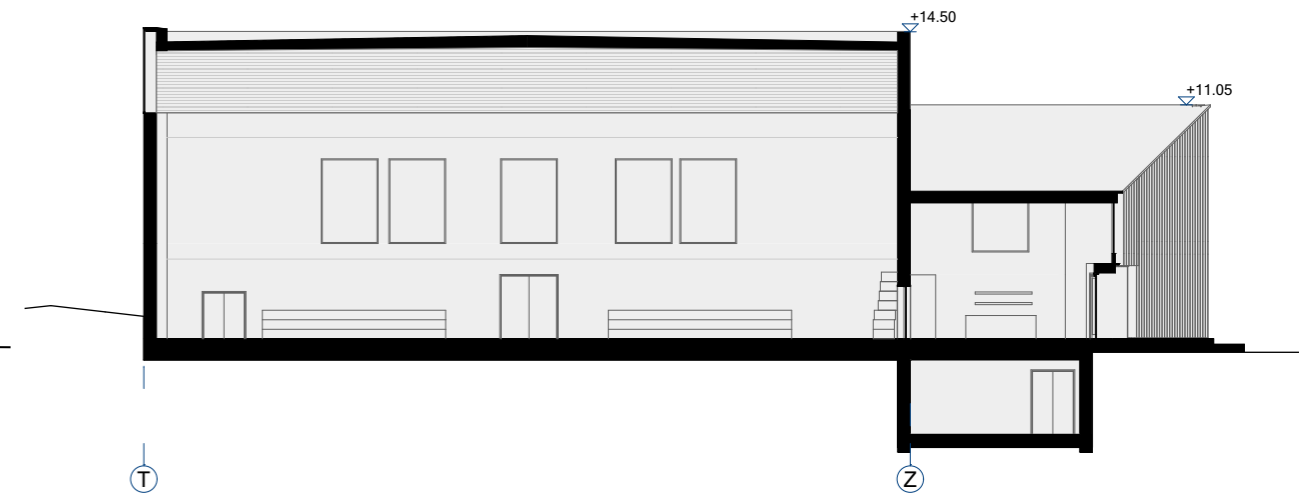
KOOLI LÕIGE 8-6  
M 1:250



SPORDIHALL LÕIGE W-U  
M 1:250



SPORDIHALL LÕIGE T-Z  
M 1:250





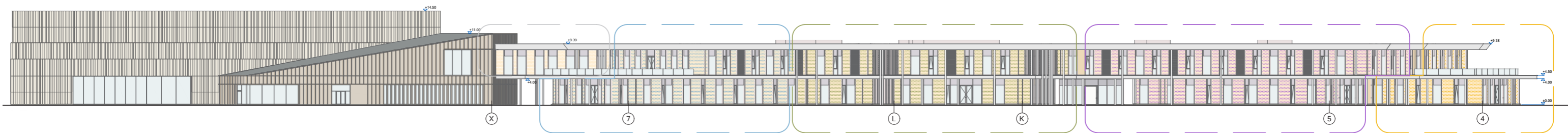
KOOLI FASSAAD F-A  
M 1:250



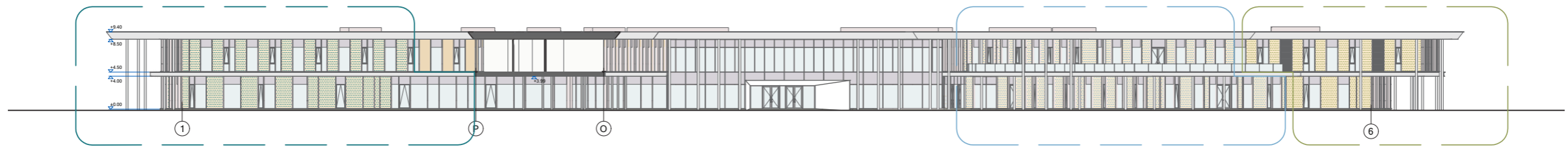
KOOLI FASSAAD 6-G  
M 1:250



KOOLI FASSAAD X-4  
M 1:250



KOOLI FASSAAD 1-6  
M 1:250









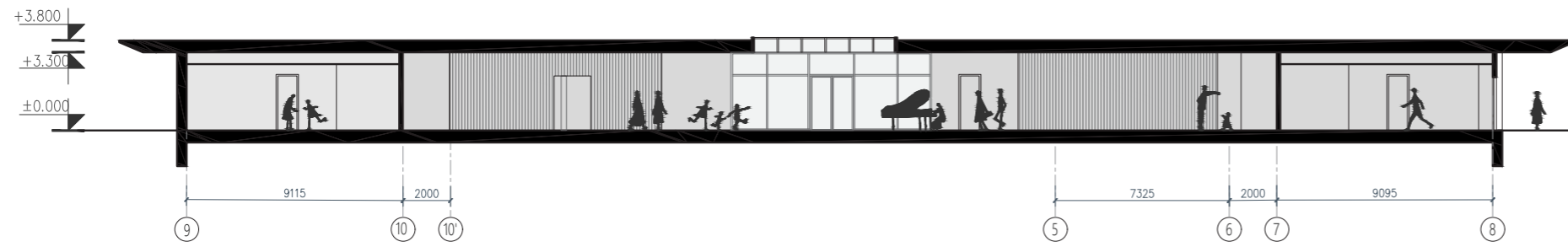


LASTEAD 1. KORRUS

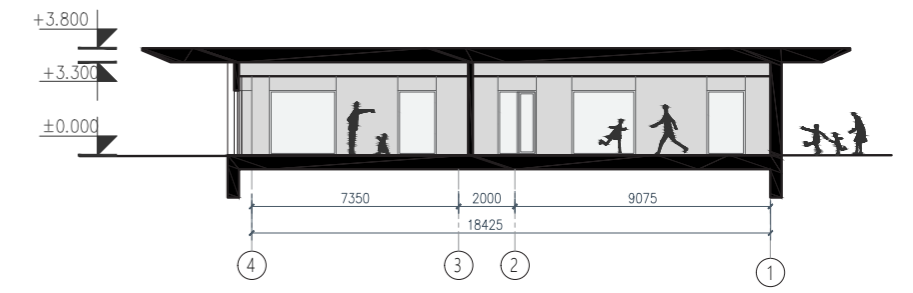


LASTEAD					
ARV	RUUMIDE	M <sup>2</sup>			
0.01	Esik	16.2	0.52	Esik/riete kuivatus	8.3
0.02	Aula	158.3	0.53	Garderoob	34.4
0.03	Koridorid	69.9	0.54	WC	12.2
0.04	WC	5.2	0.55	Kooginurk and Koristusvahendid	11.2
0.05	Duššruum, WC	6.6	0.56	Manguruum	47.6
0.06	WC	1.9	0.57	Magamisruum	46.4
0.07	Koridorid	82.5	0.58	Kooginurk and Koristusvahendid	11.0
0.08	Majandustarvikud	10.3	0.59	WC	12.9
0.09	Majandusjuhataja	12.7	0.60	Manguruum	55.4
0.10	Juhikonna kabinet	20.7	0.61	Magamisruum	39.9
0.11	Õpetajate tuba + Koogisaal	35.1	0.62	Esik/riete kuivatus	8.3
0.12	Garderoob	13.3	0.63	Garderoob	34.9
0.13	Duššruum, WC	5.6	0.64	WC	12.2
0.14	Kauba vastuvõtt	15.7	0.65	Kooginurk and Koristusvahendid	10.0
0.15	Ladu	14.0	0.66	Manguruum	39.8
0.16	Juurvija ladu	6.8	0.67	Magamisruum	50.3
0.17	Auurviija koorimine	6.0	0.68	WC	12.2
0.18	Esik	5.4	0.69	Kooginurk and Koristusvahendid	10.0
0.19	Kuumkook	38.3	0.70	Manguruum	48.5
0.20	Koogi personali ruum	14.2	0.71	Magamisruum	47.9
0.21	Duššruum, WC	4.7	0.72	Esik/riete kuivatus	8.3
0.22	Nõudepesu	9.8	0.73	Garderoob	34.9
0.23	Toidu väljastus	12.6	0.74	WC	12.2
0.24	Spordisaali inventar	18.0	0.75	Kooginurk and Koristusvahendid	9.7
0.25	Spordisaal	50.6	0.76	Magamisruum	44.5
0.26	Muusikatuba	47.7	0.77	Manguruum	46.1
0.27	Muusikatoa inventar	18.1	0.78	WC	12.1
0.28	Koridorid	114.5	0.79	Kooginurk and Koristusvahendid	11.0
0.29	Rühmade inventar, ladu	33.4	0.80	Manguruum	50.5
0.30	Koridorid	42.8	0.81	Magamisruum	40.0
0.31	Musika- ja liikumõõpetaja	15.3	0.82	Esik/riete kuivatus	8.8
0.32	Logopeed	15.0	0.83	Garderoob	34.4
0.33	Eripedagoog	17.5	0.84	WC	12.9
0.34	Õuevahendite ladu	13.8	0.85	Kooginurk and Koristusvahendid	11.0
0.35	Koristusvahendid	7.9	0.86	Manguruum	55.0
0.36	Territooriumi hooldaja tööriistad	8.5	0.87	Magamisruum	40.2
0.37	Pesuladu/pesumasin	13.4	0.88	WC	12.3
0.38	Ventilatsiooniruum	84.6	0.89	Kooginurk and Koristusvahendid	11.0
0.39	Sogasõlm, veeõlm	24.2	0.90	Magamisruum	46.3
0.40	Elektribiruum	4.1	0.91	Manguruum	47.7
0.41	Serveriruum	6.0	0.92	Esik/riete kuivatus	8.8
0.42	Esik/riete kuivatus	8.8	0.93	Garderoob	34.4
0.43	Garderoob	34.4	0.94	WC	12.3
0.44	WC	12.2	0.95	Kooginurk and Koristusvahendid	11.0
0.45	Kooginurk and Koristusvahendid	11.0	0.96	Manguruum	44.7
0.46	Manguruum	46.8	0.97	Magamisruum	44.1
0.47	Magamisruum	44.0	0.98	WC	12.3
0.48	WC	12.2	0.99	Kooginurk and Koristusvahendid	11.0
0.49	Kooginurk and Koristusvahendid	11.0	0.100	Manguruum	46.3
0.50	Manguruum	47.5	0.101	Magamisruum	46.0
0.51	Magamisruum	42.4	Kogupindala : 2745		

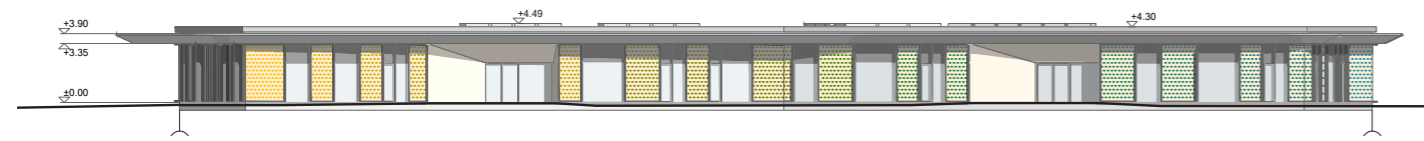
LASTEAD LÕIGE 9-8



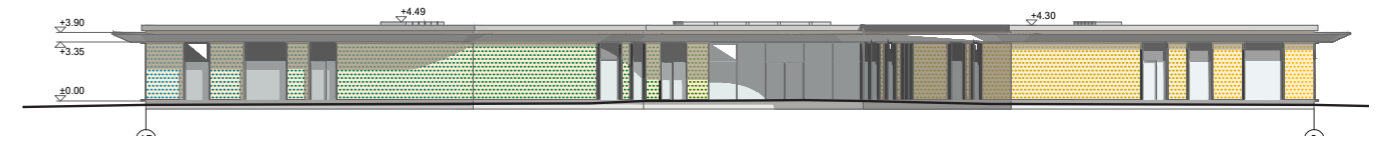
LASTEAD LÕIGE 4-1



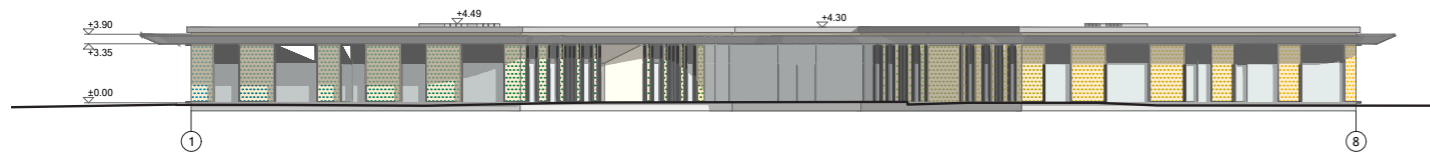
LASTEAD FASSAAD R-H



LASTEAD FASSAAD R-H



LASTEAD FASSAAD 1-8



LASTEAD FASSAAD G-A

