

KASEKE

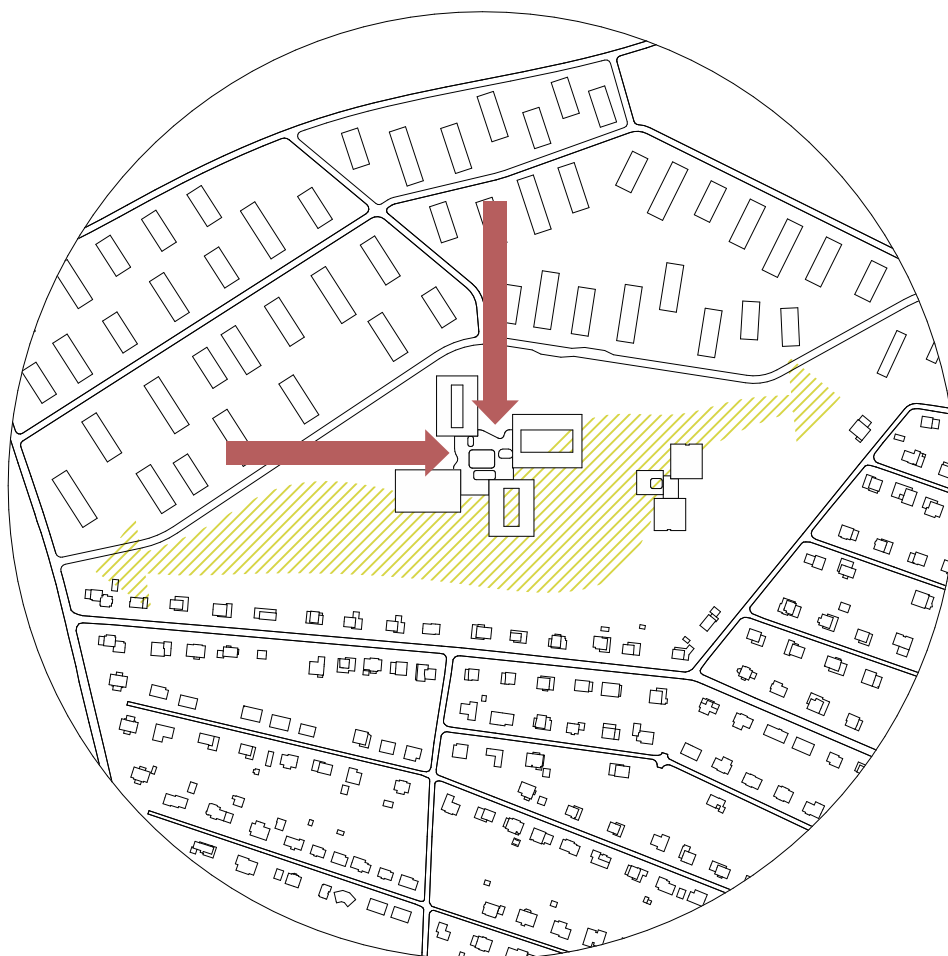
Raadi haridus- ja kogukonnahoone
arhitektuurivõistlus



Asendiplaan ja maastikuarhitektuur

Uuel Raadi haridus- ja kogukonnakeskusel on potentsiaal kujuned Tartu valla aktiivseks südameks. Võistlustöös välja pakutud lahendus võtab eesmärgiks olla vääriline kogukonna elu keskus. Hoone paiknemine, liigendatus ja seda ümbritseva väliruumi lahendus loob võimalusi mitmekülgseks kasutuseks, kus iga külaline ja hoone igapäevane kasutaja leiab majas ning õues kohti kus oma loovust arendada, liikuda või meeldivalt aega veeta.

Hoone paigutus ning selle mahuline liigendatus tzoneerib suure kinnistu paljudeks erinevateks aladeks. Hariduskeskuse hargnevate hoonetiivadega maht paigutub pigem krundi põhjapoolsesse serva, jaotades kinnistu kaheks. Neist põhjaküljele jääb esinduslikum ja paraadsem ruum, kuhu avanevad peamised sissepääsud. Lõuna poole tekib intiimsem metsapargi tsoon, mis sisaldab erinevaid mängu-, puhke- ja tegevusväljakuid. Kirjeldatud jaotus vastab üldisele planeeringusituatsioonile, kus põhjakülje esinduslik pool kohtub kavandatavate kortermajade ja ärihoonete alaga ning lõunakülje pargiala kohtub eramajade piirkonnaga.







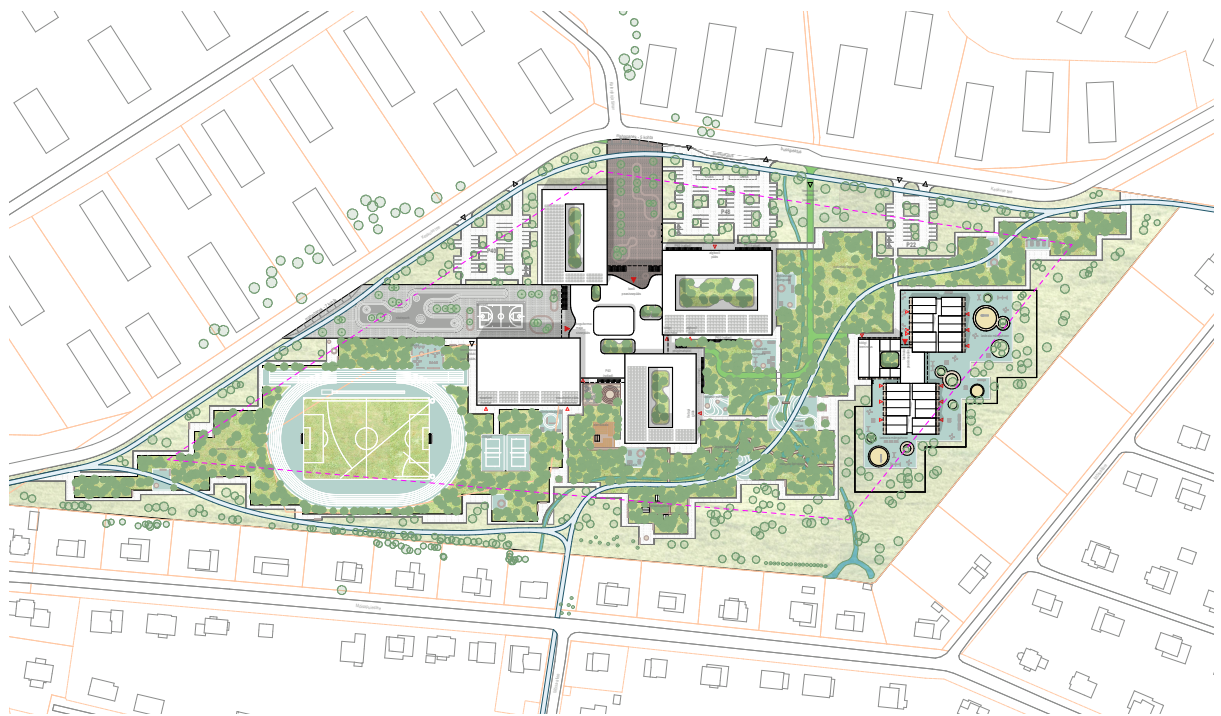
Keskuse tee on plaanis pikendada mööda kinnistu põhjakülge kuni Vahi teeni. Loodavalt tänavalt tagatakse juurdepääs hoonele. Tekib kaks peamist sissepääsu keskusehoonele, mis on esile tõstetud hoonest kuni Keskuse teeni ulatuva väljakuga.

Peasissepääsud ja väljakud

Põhja poole avanev väljak juhatab koolihoone peasissepääsuni ning saab alguse rajatava Kalevipoja tänava sihist. See on kooli esinduslik nägu ja lipuväljak, mis on liigendatud kahe suurte voolavate puitistmetega ja üksikute kasepuudega. Väljaku ruum on üldiselt jäetud võimalikult tühjaks, et võimaldada mitmesuguseid tegevusi ja üritusi.

Läänekülje väljak suunab külastajad Keskuse teelt kogukonnamaja peasissepääsuni. Sealt pääseb spordihoonesse, raamatukogusse ning muusikakooli. Kogukonna väljak on suurem ning sisaldab muuhulgas ka korvpalli väljakut ja skateparki.

Kaks peaväljakut eristuvad teineteisest seal leiduvate tegevuste ning katendi materjali poolest. Kooliväljakut katab tumehall betoonkivi katend, kogukonna väljak sillutatakse halli betoonkiviga.





RAADILABORISKEKUS



BAADI KOGUKONNASEKUS

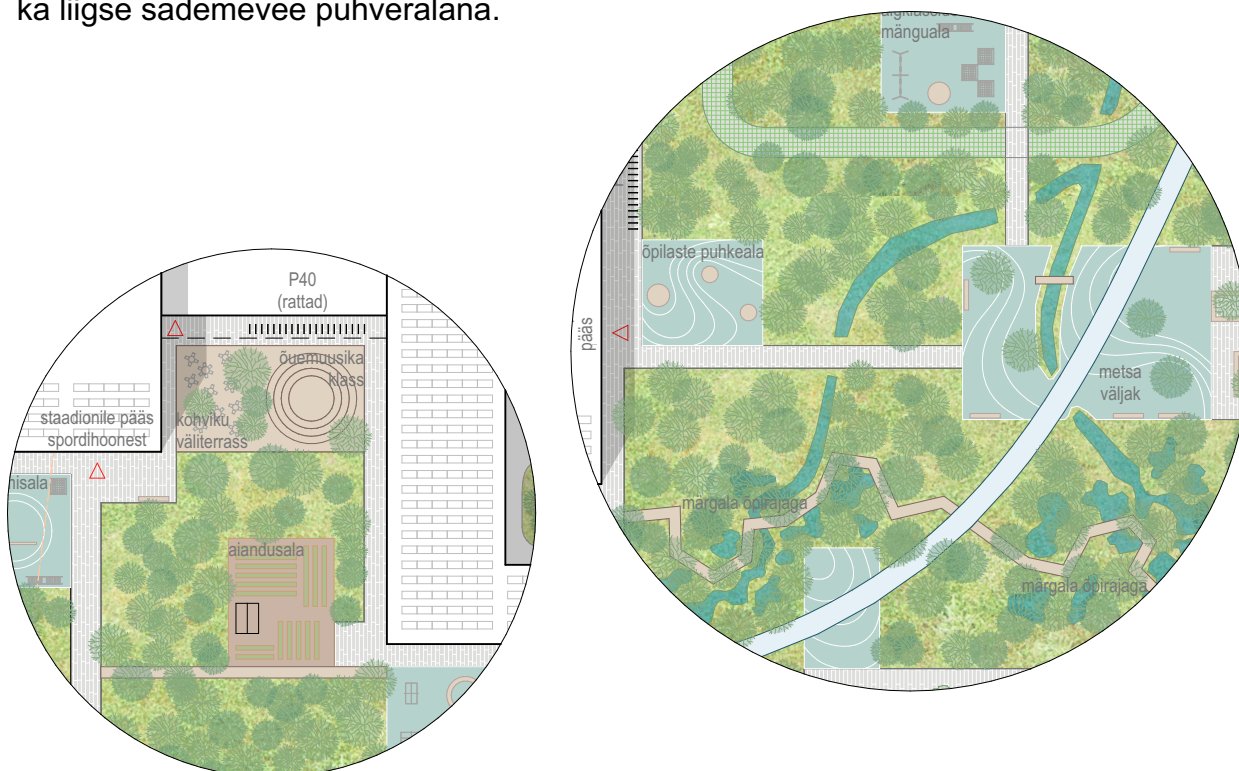
Metsapark ja tegevusalad

Kinnistu lõunaküljel kulgeb ida-lääne suunaline pargivöönd, mis kulgeb läbi koolihoone ja lasteaia vahelise ala. Park on haljastatud suhteliselt tihedalt puudega, kuid pikitud mitmesuguste väikeste väljakutega eri tegevuste jaoks. Kõrghaljastuse paigutus on vabavormiline, et vältida alleede või haljastatud koridoride tekkimist. Haljastuse eesmärk on kujundada ala keskele matsapargilik võimalikult vähest hooldust vajav keskkond. Peamised haljastamises kasutatavad puuliigid on kased, pihlakad, vahtrad, tammed. Puude alune taimestik on pigem isetekkeline, kuid kohatised planeeritud istutusala pakuvad vaheldust ning täidavad hariduslikku eesmärki.

Metsapargis on mängu- ja puhkealad kooliõpilastele ja teistele kasutajatele, kergejõustikustaadion, võrkpalliplatsid, väljõusaal, võimlemisala. Kõik tegevusalad on kaetud rohekas-sinise kummipuru katendiga, et sulanduda taimestikuga. Tihe kõrghaljastus eraldab tegevusalad visuaalselt üksteisest, tekitades ruumiliselt iseseisvad üksused, mida iga külastaja saab teekonnal läbi pargi ise avastada. Väljakuid ja metsaparki ääristavad kõnniteed sillutatakse helehall betoonkivi sillutisega. Kui metsapargi servas olevad kõnniteed on sik-sakilise trajektooriga ning toetavad pigem rahulikku kulgemist, siis parki läbivad kergliiklusteed võimaldavad kiiret läbimist.

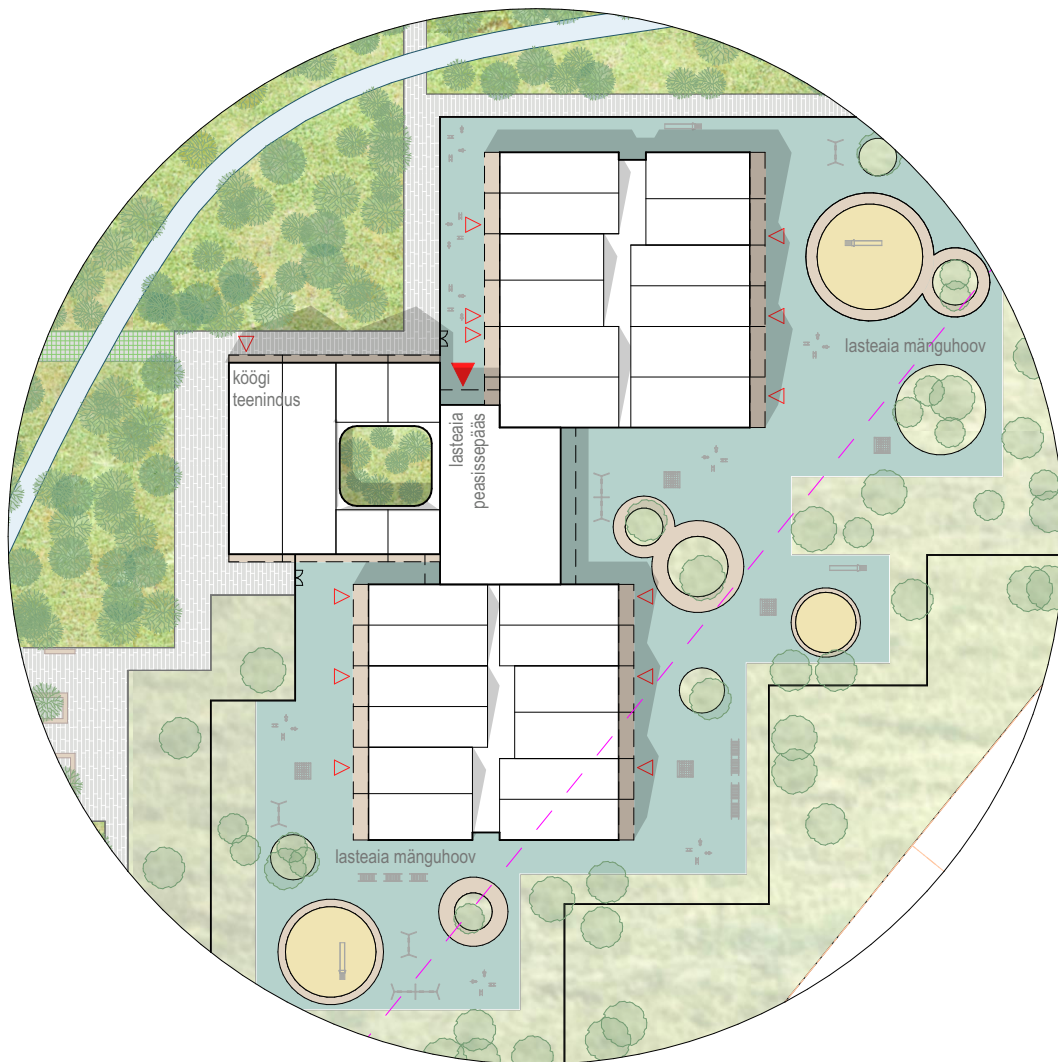
Metsapargi telge ümbritseb põhjast ja lõunast heinamaa vöönd. Heinamaal säilitatakse võimalikult palju olemasolevat looduslikku keskkonda, istutatakse juurde vaid üksikuid puid. See niioelda ääreala rõhutab keske pargiala metsalikkude iseloomu ning tekitab sujuva ülemineku külgneva piirkonnaga.

Olemasolevad territooriumit läbivad kraavid suunatakse ümber selliselt, et need liituvad üheks voluteekonnaks. Metsapargi keskele tekitatakse madalamad kohad, kus kraavi teekond läbib märgala. Märgala, mida läbib looklev puidust õpirada toimib ka liigse sademevee puhveralana.



Lasteaed ja mänguhuuv

Lasteaia hoone on koolimajast eraldiseisev maht, paiknedes krundi idaosas ning Keskuse teest pisut eemal, olles suurema liiklusrünga eest kaitstud kõrghaljastatud pargiga. Lasteaia mänguala on piiratud metallvõrkaiaga. Aia kuju on sopiline, järgides üldisemat maastikuarhitektuurset lahendust ning seejuures võimaldades sulanduda ümbritseva keskkonnaga. Lasteaia piiratud ala sisse ulatuvad külgneva heinamaa vööndi sopid ning seda liigendavad puud. Suuremas osas on lasteaia ümbruse pind kaetud turvalise kummipuru katendiga, mida liigendavad väiksemad muruplatsid, terrassid ja liivakastid.



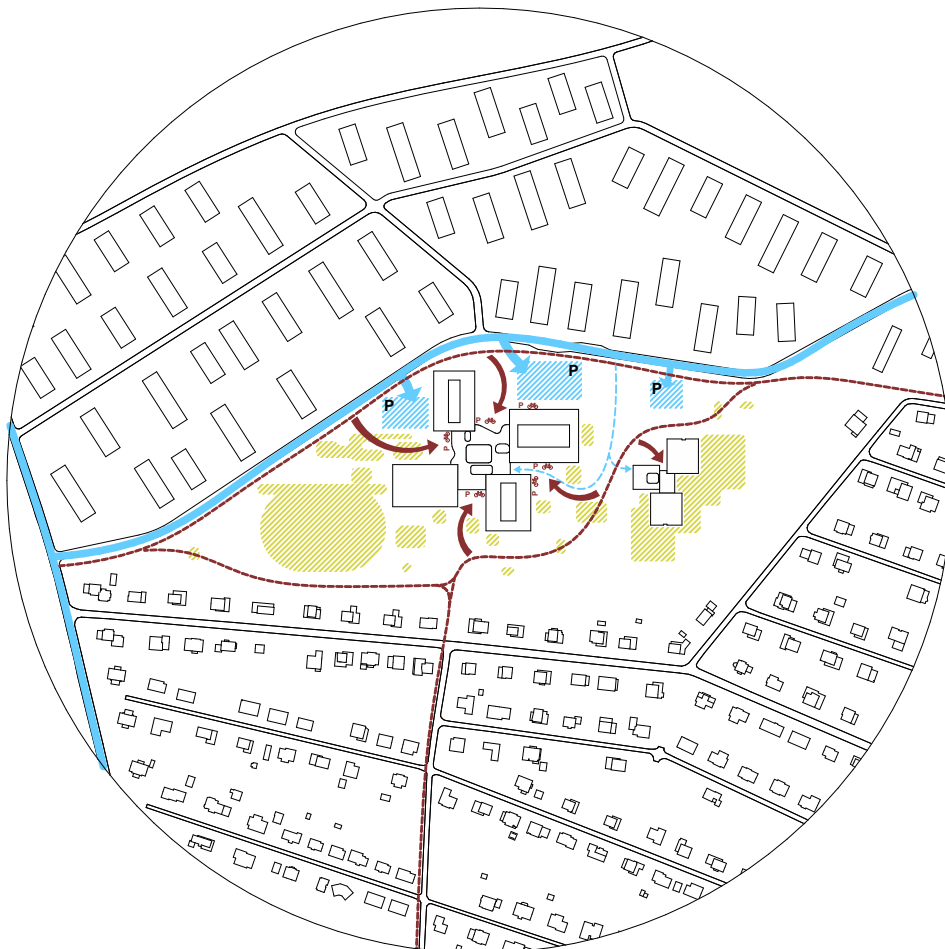
Juurdepääsud, liiklus ja parkimine

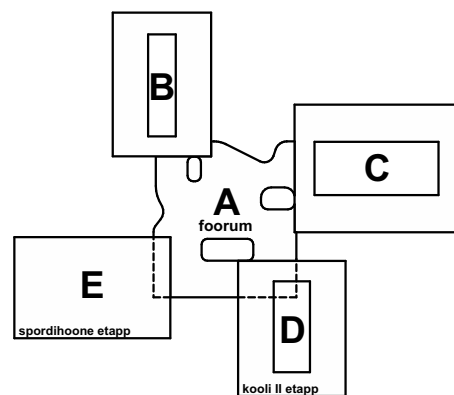
Sõidukite ligipääs hoonele tagatakse uuel Keskuse tee pikenduselt. Hoonete peasissepääsude läheduses on kolm parkimisala, mis on liigendatud haljastusega. Kogukonnamaja ees on 40 kohta, kooli ees 48 kohta ja lasteaia ees 22 kohta, kokku 110 parkimiskohta. Kooli esises parklas on ka busside parkimiskohad. Kooli ja kogukonna väljaku servas on ajutised mahapaneku kohad. Bussipeatus rajatakse kooli parkimisala kõrvale.

Kooli ja lasteaia prügivedu ja kooke teenindavad sõidukid sisenevad Keskuse teelt kahe hoone vahelt. Murukivikattega ühendustee viib kummagi hoone teeninduspääsuni.

Läbi pargi kulgeb kergliiklustee, mis ühendab Mõisapiiri ja Mõisa-allee kergliiklusteed. Teine rajatav kergliiklusharu kulgeb krundi lõunaküljel ning ühendab Vahi tee Mõisa-allee teega. Kolmas ühendus kulgeb rajatava Keskuse tee pikenduse lõunaküljel.

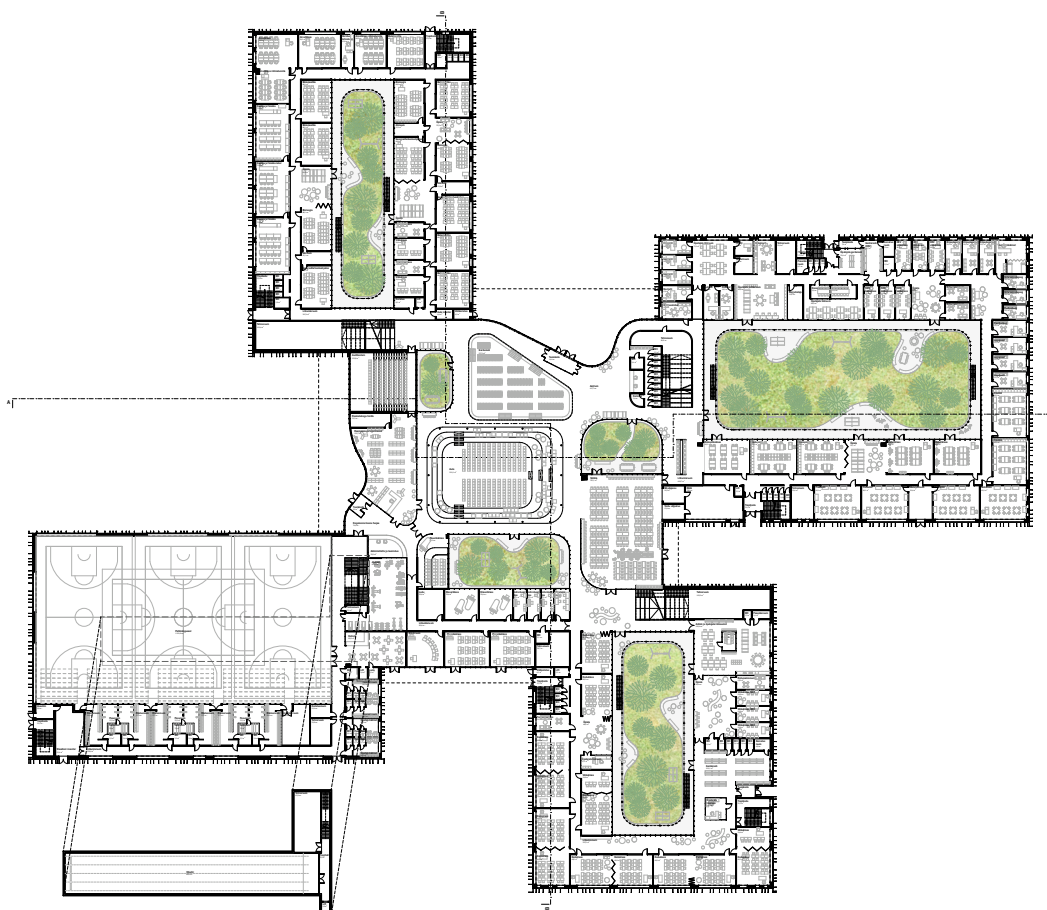
Suurem osa jalgrataste parkimiskohtadest on koondatud kooli ja kogukonnamaja peasissepääsu juurde varikatuse alla. Ülejäänud rattakohad on erinevate hooneblokkide ääres teiste sissepääsude läheduses. Lasteaia laste jalgrattad pargitakse iga rühma sissepääsu juurde.





Hoone arhitektuur ja logistika

Raadi haridus- ja kogukonnakeskuse hoone on jaotatud viieks funktsionaalseks hooneosaks. Hoone põhja- (B hoone) ja idatiivas (C hoone) asuvad kooli esimese etapi klassiruumid, administratiivruumid ja tugikeskus. Lõunatiivas (D hoone) asub kooli teise etapi laiendus ning läänetiiba sisustavad spordihoone ruumid (E hoone). Kõik neli hoonetiiba seob üheks kompleksiks keskne madal maht ehk foorum (A hoone), mis on nii kooli kui kogukonnamaja aktiivne süda.





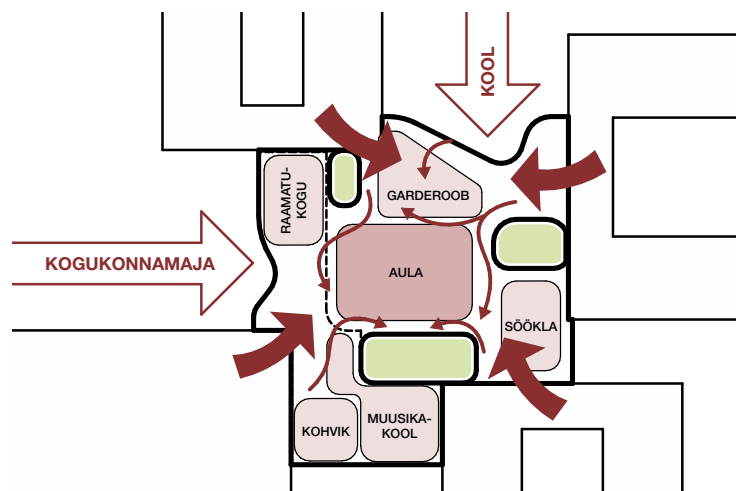




Foorum

A hooneblokk moodustab avara, õhulise, tegevusterohke ruumi ehk foorumi, mille keskmes on astmeliselt langetatud põrand ja tõstetud laega kooli aula. Aulat saab ringkardinaga ülejäänud foorumi ruumist eraldada. Kooli peasissepääsu juures paikneb samuti pisut langetatud põrandapinnaga garderoob, mis teenindab nii esialgse kui II etapi põhikooli õpilasi. Allalastud põrandapind vähendab visuaalset müra suures ruumis ning võimaldab selgelt eraldada musta välisjalanõude tsooni. Aula kõrval on klaasseintega eraldatud suur söögisaal, mida saab voldikseintega avada, et ürituste ajal tekitada vahetum ühendus aula ja söökla vahel. Söögisaali pääs koos kätepesuvalamutega on tagatud I ja II etapi hoonebloki poolt.

Eraldi tsooni moodustavad kogukonnamaja funktsioonid, mis moodustavad visuaalselt ja ruumiliselt kooli funktsioonidega ühtse terviku, kuid on uksega kooli tsoonist eraldatavad. Kogukonnamajal on üks ühine sissepääs ja fuajee, millest pääseb raamatukogusse, muusikakooli ja spordihoonesse.

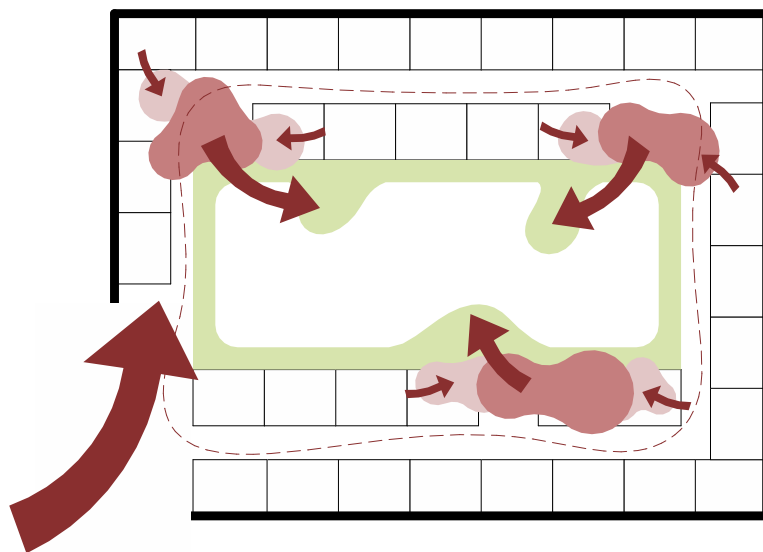


Eelpool kirjeldatud funktsioone eraldab ning ühendab nende vahel looklev foorum kui hoonesisene tänavaruum. Foorumi sisetänav moodustab eri laiuse ja iseloomuga

vahealaid, kus hoone kasutajad kohtuvad, vahetavad mõtteid ja veedavad puhkeaega. Siin asub hoone kõiki osasid ühendav ristmik ja sündmusruum. Erinevad ühiskasutatavad funktsioonid on eraldatud kergete klaasseintega, et tekitada maksimaalset avatust. Suurt ruumi liigendavad siseaiad, mis toovad hoone sügavusse päevalgust ja rohelist.

Kooli hooneblokid

Idatiiva esimesel korrusel peasissepääsu läheduses on administratsiooni töökabinetid ja õpetajate puhke- ja tööruumid. Tagapool asuvad eraldi sissepääsuga HEV väikeklassid ning tugikeskuse kabinetid. Oskusainete klassiruumid asuvad hoonebloki lõunaküljel. Algkooli klassiruumid on selle hoonetiiva teisel korrusel. Koduklassid on koondatud ümber ringkoridori, mida liigendavad suured õpiad hoone nurkades. Algklasside õpilased saavad hoonesse siseneda kahest trepikojast põhja- ja lõunaküljel, mille juures on garderoobid. Lisaks võimalusele minna vahetunniks kooli välialadele, on algklasside päralt ka hoonetiiva avar sisehoov. Sisehoovi ääristav ringrõdu pakub klaassfassaadidele varjestust, samal ajal võimaldades treppidest liikuda alla sisehoovis toimuvasse väliõppetundi või vahetunni aega veetma.



Kõigis õppeblokkides on sisehoov, mis toob loomulikku valgust hoone keskmesse, toimides samal ajal vahetunni ja õpiruumi laiendusena. Kõikide õppeblokkide teisele korrusele viib foorumiga liituvast hoonenurgast lai istumisastmetega treppikäik. See on iga hooneosa lokaalne atrium, mis on orgaaniliselt seotud A hoone ruumidega. Klassiruumide vahel on avatud õpiad, milles pääseb otse sisehoovi.

Koolihoone klassiruumide, õpiade ja ühiskasutatavate ruumide liigendatud paigutus võimaldab läbi viia võimalikult palju erinevaid õpetamis- ja õppimisviise

nagu individuaalne õpe, grupitöö, loengud ja auditoorne õpe. Kaasaegseks õpikäsituseks sobiv koolimaja on paindlik, funktsionaalne, avara ja mitmekesine ruumiga. Avatud ja valgusküllane siseruum loob õpilastes turvatunde ning usalduse kaaslase suhtes. Koolikompleksi sise- ja välisalade loomulik sünergia tekitab motiveeriva, kaasava, innustava ja liikuma kutsuva õpikeskkonna.

Õpilaste hoiukapid paiknevad hajutatult garderoobi juures ning õpi-alades.

Etapilisus

Hoone põhja idapoolne tiib koos 1. korruselise keskosaga ehitatakse valmis 1. etapis. Järgmistes etappides lisatakse spordihoone maht ja II etapi õppehoone. Esialgu tühjaks jäävad A hoone nurgad vormistatakse kuni hilisemate etappide ehitamiseni varikatusega.



KASEKE

Lasteaed

Lasteaed jaotub sarnaselt kooliga erinevateks hoonetiibadeks, mida ühendab madal maht fuajee ning ühiskasutatavate ruumidega. Põhja ja lõunatiivas paiknevad rühmaruumid, millest igaüks on eraldi sissepääsuga. Iga rühm on vormistatud eristuvaks viilkatusega mahuks, mille fassaadimaterjali tonaalsus erineb kõrvalolevast mahust. Selged fassaadimahud loovad iga rühma jaoks omaette identiteedi ning hõlbustab lastel oma kodurühma leida ja hoone ümber orienteeruda. Kõik mänguruumid avanevad ida või lääne suunda, et tagada nõuetekohane insolatsioon. Rühmablokkideni viiv liikumisruum on sopiliselt liigendatud, et luua lisakohti õppe- ja mängulisteks tegevusteks väljaspool rühmaruume. See ei ole lihtsalt koridor vaid alternatiivne rekreatsiooniala turnimisvõimaluste ja mängunurkadega.

Lasteaia läänetiivas on õpetajate ja tugispetsialistide ruumid ning köök. Hoonetiibasid ühendavas keskosas asuvad ühiskasutusega muusikatuba, spordisaal ja rühmade inventari ladu. Muusikatuba saab voldikuksega avada fuajee suunas, et võimaldada paindlikumat ruumi ürituste jaoks. Sissepääsu ja aatriumi kõrval tervitab lasteada saabujat väike sisehoov.

Fassaadi materjalid ja konstruktsioonid

Välisviimistluse materjalid

Hoone sisemuse ja fassaadi materjalide valikus vahelduvad heledad ja karged materjalid soojade ja looduslikega.

Kooli ja lasteaia välisseinte viimistlusmaterjaliks on vertikaalne puitlaudis. Iga koolimaja hooneblokk ja lasteaia rühm eristub erineva puitlaudise töötusega. Laudise tekstuur jääb loomulikul viisil välja paistma, kuid selle tonaalsus varieerub heledast pleekinud toonist kuni tumehallini. Erinevad viimistluse toonid saavutatakse puidu õlitamisega.

Koolihoone puitfassaadi täiendavad horisontaalsed ja vertikaalsed ribad. Ribid liigendavad suure seinapinna väiksemateks osadeks ning tekitavad akendele passiivse varjestuse. Fassaadi ribide karkass valmistatakse terasprofiilidest. Sügavad vertikaalsed varjestavad ribad on perforeeritud matal-lehest terasraami vahel. Vertikaalsete ribide samm ja sügavus on pigem suuremad, et vähendada siseruumist trellitatud väljavaate efekti.

Kooli A hoone välisseinad on klaasfassaadid, et rõhutada selle hoonebloki maksimaalset avatust ja paindlikkust. Klaasfassaadid varjestatakse eenduva varikatusega.

Konstruktsioonid

Kooli ja lasteaia hoonetiibade kandva karkassi moodustavad laotavad plokkseinad. Kandev telg on välissein ja koridori ning klasside vaheline sein. Vahelaed ja katus ehitatakse monteeritavatest õõnespaneelidest.

A hooneosa katus toetub liimpuidust talade süsteemile, mis toetub postidele. Lasteaia viilkatused ehitatakse puitkonstruktsioonist.

Spordihoone kandva osa moodustab post-tala süsteem, katuslge toetavad liimpuittalad.

Hoonete energiatõhususe kontseptsioon

Hooned projekteeritakse liginullenergiahoonena. Hoonete sisekliima tagatakse kõrge kasuteguriga soojusvahetusega ventilatsioonisüsteemi abil. Koolihoone iga bloki korrusel on omaette tehnoruum ventilatsiooniseadmetele. Laiali hajutatud tehnoruumide paiknemine võimaldab vähendada torustike pikkust ning võimaldab erinevate ventilatsiooniseadmetega juhtida ruumide sisekliimat ilmakaarte kaupa.

Koolihoone fassaadile projekteeritakse perforeeritud terasplekkplaatidest vertikaalsed päikesekaitseribid. Ribide sügavus varieerub vastavalt ilmakaarele. Passiivse varjestusega välditakse aktiivse jahutuse vajadust ning suvekuudel piisab ruumide jahutamiseks ventilatsiooni sissepuhkeõhu jahutamisest.

Lasteaias, kus paiknevad insolatsiooninõudega rühmaruumid, projekteeritakse akende ette välised päikesekaitserulood.

Koolimaja 2. korruse katustele nähakse ette päikesepaneelide paigaldamise võimalus energiatõhususklassi tagamiseks. Lasteaia lõuna ja läänepoolsed viilkatuse osad projekteeritakse katusekattesesse integreeritud päikesepaneelidega.



Tehnilised näitajad

| | Kool | Lasteaed |
|-------------------------------|-------------|-----------------|
| Ehitisealune pind (maapealne) | 14643,5 | 3663,7 |
| Ehitisealune pind (maa-alune) | 570,2 | - |
| Brutopind | 21635,0 | 3247,7 |
| Brutopind (maapealne) | 21064,8 | 3247,7 |
| Brutopind (maa-alune) | 570,2 | - |
| Netopind | 19373,6 | 2890,1 |
| Netopind (maapealne) | 18870,3 | 2890,1 |
| Netopind (maa-alune) | 503,3 | - |
| Hoone maht (maapealne) | 111140 | 16000 |
| Korruselisus | 2/-1 | 1/- |
| Hoone kõrgus maapinnast | 12,0 | 7,6 |
| Parkimiskohtade arv | 110 | |
| Rattakohtade arv | 460 | |

RAADI KOOL – ESIMENE EHITUSETAPP

| | | |
|--|-----------------------|--------------------|
| | Õppekohtade arv : | |
| | 1.-4. klassi õpilased | 576 |
| | 5.-9. klassi õpilased | 720 |
| | 6 paralleelklassi | Kokku 1296 õpilast |

RUUMIDE TABEL

| | Ruumi nimetus | Ruumide arv | Etteantud ruumide suurus kokku(m ²) | Kavandatud ruumide suurus kokku (m ²) | Selgitused |
|--------------|------------------------------|-------------|---|---|--|
| | Aatrium /fuajee | 1,0 | 500,0 | 617,7 | |
| ÜHIS-KASUTUS | Aula | 1 | 490,0 | 501,0 | |
| | Söökla koos köögiga | 1 | 360,0 | 449,9 | |
| | Raamatukogu lugemissaaliga | | 200,0 | 217,2 | |
| ÕPPE-RUUMID | Koduklass | 24 | 1 152,0 | 1164,6 | |
| | Väikeklass | 8 | 192,0 | 197,4 | |
| | Aineklassid | 24 | 1 152,0 | 1163,1 | |
| | Loodusteaduste abiruum | 3 | 45,0 | 46,0 | |
| | Keeleklass | 13 | 520,0 | 526,3 | |
| | Keemia ja füüsika | 2 | 144,0 | 145,2 | |
| | Keemia füüsika labor | 1 | 72,0 | 72,6 | |
| | Arvutiklass | 2 | 96,0 | 108,9 | |
| | Arvutiklass rühmatunnile | 2 | 80,0 | 85,8 | |
| | Haridustehnoloog | 1 | 12,0 | 15,8 | |
| | Robootikaklass | 1 | 60,0 | 60,1 | |
| | Kunstiklass | 2 | 120,0 | 120,2 | |
| | Puidutöö klass | 2 | 120,0 | 120,2 | |
| | Metallitöö | 2 | 120,0 | 120,2 | |
| | Materjaliruum | 1 | 30,0 | 30,4 | |
| | Käsitööklass | 2 | 120,0 | 123,3 | |
| | Kodundusklass | 2 | 120,0 | 120,2 | |
| | Tunnirahuklass | 4 | 64,0 | 73,9 | |
| | Auditoorium | 1 | 150,0 | 150,8 | |
| MUUSIKA-KOOL | Muusikaklass | 3 | 180,0 | 181,6 | |
| | Klaveriklass | 2 | 80,0 | 79,2 | |
| | Individuaalõpe | 3 | 45,0 | 45,0 | |
| | Õpetajate ruum | 1 | 20,0 | 17,4 | |
| | Ladu | 1 | 30,0 | 30,6 | |
| | Bändiruum | 1 | 40,0 | 50,0 | |
| PERSONAL | Admin ja õpetajate tööruumid | 1 | 340,0 | 364,5 | Pindala sisaldab tualettruume, pesemisruume, töö- ja puhkeruume, koosolekuruume. |

| | | | | | |
|----------------|---|------|-----------------|----------------|--|
| | IT-juhi kabinet | 1 | 10,0 | 10,8 | |
| | Direktori kabinet | 1 | 15,0 | 18,2 | |
| | Juhiabi/kantseleitöötaja | 1 | 20,0 | 19,8 | |
| | Majandusjuhataja kabinet | 1 | 20,0 | 19,8 | |
| | Õppejuhi kabinet | 3 | 45,0 | 48,6 | |
| | Õpilasesindus, huvijuht | 2 | 30,0 | 37,1 | |
| TUGI-KABINETID | Meditsiinikabinet | 1 | 30,0 | 39,9 | |
| | Logopeed | 3 | 60,0 | 63,3 | |
| | Sotsiaalpedagoog | 2 | 24,0 | 25,8 | |
| | Eripedagoog | 3 | 60,0 | 61,5 | |
| | Psühholoog | 2 | 24,0 | 34,0 | |
| | Väikeklass, HEV osa | 6 | 108,0 | 112,2 | |
| | Rahunemisruum | 2 | 30,0 | 30,8 | |
| | Kokku kasulik pind | | 7 082,0 | 7520,9 | |
| ÜLDPINNAD | Ühendusteel, rekreatsioon, liftid, trepikojad | | Ca 2250 | 2762,4 | Pinna sisse on arvestatud õpiälad |
| | Garderoob | 1296 | 400,0 | 496,5 | 100m2 garderoobist on arvestatud kooli II etapi mahust |
| | Administratiiv ja teenindavad ruumid | 1 | 15,0 | 30,0 | |
| | Tehnoruumid | | Ca 400 | 407,6 | |
| | Koristusruumid | | 40,0 | 29,5 | |
| | WC-d | | | 112,5 | |
| | Kokku üldpinnad | | Ca 3200 | 3838,5 | |
| | KOKKU KOOLI NETOPIND | | Ca 10282 | 11359,4 | |

RAADI KOOL – TEINE EHITUSETAPP

| | | | | | |
|----------------------|---|---|---|---|---|
| | Õppekohtade arv : | | | | |
| | 1.-4. klassi õpilased | 288 (3 paralleelklassi) | | | |
| | 5.-9. klassi õpilased | 360 (3 paralleelklassi) | | | |
| | 3 paralleelklassi | Kokku lisandub 648 õpilast (kogu koolis seejärel 1944 õpilast – 9 paralleelklassi) | | | |
| RUUMIDE TABEL | | | | | |
| | Ruumi nimetus | Ruumide arv | Etteantud ruumide suurus kokku(m ²) | Kavandatud ruumide suurus kokku (m ²) | Selgitused |
| AULA JA SÖÖKLA | | | | | |
| ÕPPE-RUUMID | Koduklass | 12 | 576,0 | 583,2 | |
| | Väikeklass | 4 | 96,0 | 97,6 | |
| | Aineklassid | 12 | 576,0 | 582,7 | |
| | Loodusteaduste abiruum | 1 | 15,0 | 15,3 | |
| | Keeleklass | 6 | 240,0 | 244,2 | |
| | Keemia ja füüsika | 1 | 72,0 | 72,3 | |
| | Keemia füüsika labor | 1 | 72,0 | 72,0 | |
| | Arvutiklass | 1 | 48,0 | 48,1 | |
| | Arvutiklass rühmatunnile | 1 | 35,0 | 35,1 | |
| | Haridustehnoloog | 1 | 12,0 | 13,0 | |
| | Tunnirahuklass | 2 | 32,0 | 36,7 | |
| PERSONAL | Admin ja õpetajate tööruumid | 1 | 170,0 | 195,3 | |
| | Väikeklass, HEV osa | 3 | 54,0 | 59,4 | |
| | Rahunemisruum | 1 | 15,0 | 17,8 | |
| | Kokku kasulik pind | | 2 091,0 | 2072,7 | |
| ÜLDPINNAD | Ühendusteel, lift, trepikojad, rekreatsioon | | Ca 1000 | 1211,2 | |
| | Garderoob | 648 | 200,0 | 107,9 | Ainult algkooli ja õpetajate garderoob. 100m2 garderoobi pinnast põhikoolile paikneb I etapi mahus. |
| | Tehnoruumid | | Ca 200 | 210,5 | |
| | Koristusruumid | | 20,0 | 12,2 | |
| | WC-d | | | 45,9 | |
| | Kokku üldpinnad | | | Ca 1500 | 1587,7 |
| | KOKKU KOOLI NETOPIND | | Ca 3600 | 3660,4 | |

SPORDIHOONE

RUUMIDE TABEL

| Ruumid | Etteantud ruumide suurus kokku(m ²) | Kavandatud ruumide suurus kokku (m ²) | Selgitused |
|------------------------------------|---|---|------------------------------------|
| Pallimängusaal | 1925 | 1931,8 | |
| Inventari ruum | 40 | 40,5 | |
| Väikesed saalid | 480 | 476,8 | |
| Jõusaal | 120 | 120,9 | |
| Inventari ruum | 40 | 53,8 | |
| Riietusruumid | 330 | 281,6 | |
| Treenerite riietusruumid | 40 | 43,4 | |
| Kooli õpetajate kabinetid | 40 | 43,4 | |
| Fuajee | 50 | 76,4 | |
| Kohvik | 80 | 90,7 | |
| Vibutiir | 400 | 400 | |
| Koristusruum | 10 | 10,4 | |
| Tehnilised ruumid | 200 | 198,1 | |
| Koridorid, ühendusteel, lift | 200 | 586 | |
| Staadioni inventar | 50 | 52,4 | Ruum on arvestatud netopinna hulka |
| KOKKU SPORDIHOONE NETOPIND: | 3955 | 4353,8 | |

| LASTEAE (12 rühma) | | | | | |
|---------------------------|------------------------------------|-------------|---|---|------------|
| õppekohtade arv | 264 | | | | |
| RUUMIDE TABEL | | | | | |
| | Ruumid | Ruumide arv | Etteantud ruumide suurus kokku(m ²) | Kavandatud ruumide suurus kokku (m ²) | Selgitused |
| Rühma-ruumid 22 lapsele | Mänguruum | 12 | 540 | 544,6 | |
| | Magamisruum | 12 | 540 | 544,6 | |
| | Kööginurk, nõudepesu | 12 | 72 | 72,0 | |
| | Tualett | 12 | 144 | 151,2 | |
| | Esik | 12 | 120 | 111,2 | |
| | Garderoob | 12 | 264 | 277,2 | |
| | Riiete kuivatus | 12 | 36 | 36,0 | |
| | Koristusvahendid | 12 | 42 | 40,8 | |
| Saalid ja kabinetid | Spordisaal | 1 | 50 | 51,0 | |
| | Spordisaali inventar | 1 | 18 | 18,7 | |
| | Muusikatuba | 1 | 40 | 40,5 | |
| | Muusikatoa inventar | 1 | 14 | 14,7 | |
| | Õpetajate tuba | 1 | 35 | 37,0 | |
| | Kööginurk | 1 | 6 | 6,1 | |
| | Juhtkonna kabinet | 1 | 18 | 18,0 | |
| | Logopeed, eripedagoog | 2 | 30 | 30,2 | |
| | Muusika- ja liikumisõpetaja | 1 | 15 | 17,0 | |
| | Majandusjuhataja | 1 | 6 | 6,1 | |
| | Majandustarvikud | 1 | 6 | 6,1 | |
| | Personali garderoob | 1 | 12 | 13,0 | |
| Üldruumid | personali duširuum koos WC-ga | 1 | 6 | 10,6 | |
| | Rühmade inventar/ladu | 1 | 30 | 31,9 | |
| | Pesuladu/pesumasin | 1 | 10 | 10,1 | |
| | Inva WC | 1 | 5 | 5,5 | |
| | Üld WC | 1 | 2 | 2,4 | |
| | Dušširuum, WC | 1 | 5 | 7,6 | |
| | Koristusvahendid | 1 | 7 | 7,9 | |
| | Koridorid, trepikojad | 1 | 200 | 510,0 | |
| | Territooriumi hooldaja, tööriistad | 1 | 7 | 10,8 | |
| | õuevahendite ladu | 1 | 14 | 16,3 | |
| Tehnilised ruumid | Ventilatsiooniruum | 1 | 80 | 79,8 | |
| | Soojasõlm, veesõlm | 1 | 20 | 19,4 | |
| | elektrikilbiruum | 1 | 4 | 5,8 | |

| | | | | | |
|------------|------------------------------------|---|---------------|---------------|--|
| | serveriruum | 1 | 6 | 6,1 | |
| | 2-korruselise hoone puhul lift | 1 | 2 | | |
| Köögiblokk | Esik, kauba vastuvõtt | 1 | 25 | 28,0 | |
| | Ladu | 1 | 14 | 14,6 | |
| | Juurviljaladu | 1 | 6 | 7,4 | |
| | Juurvilja koorimine | 1 | 5 | 5,1 | |
| | Kuumkööök | 1 | 32 | 32,2 | |
| | Nõudepesu | 1 | 10 | 11,4 | |
| | Toidu väljastus | 1 | 10 | 10,0 | |
| | Köögi personali ruum | 1 | 15 | 15,2 | |
| | dušš, wc | 1 | 5 | 6,0 | |
| | Kokku kasulik pind | | 2528 | 2890,1 | |
| | Muud üldpinnad | | 250 | | |
| | KOKKU LASTEAIA NETOPIND | | 2778,0 | 2890,1 | |

