

„LAEV“

Raadi haridus- ja kogukonnakeskuse arhitektuurivõistlus

Seletuskiri

Eesti 2022

SISUKORD

SISUKORD	2
1. SISSEJUHATUS.....	3
2. KONTSEPTSIOON	3
2.1. KOOLIHOONE.....	3
2.1.1. SISEHOOV	4
2.2. SPORDIHOONE	4
2.3. LASTEAIHOONE	5
3. SISSEPÄÄSUD JA HOONEID ÜMBRITSEVAD VÄLIALAD	5
4. TERRITOOORIUM	5
5. VÄLISVIIMISTLUS	6
6. KONSTRUKTIIVNE OSA.....	6
7. TEHNORUUMID	6
8. TULEOHUTUS (EVAKUEERUMINE).....	6
9. SISEARHITEKTUUR	7
9.1. KOOL.....	7
9.2. SPORDISAAL.....	9
9.3. LASTEAED	10
10. TEHNILISED NÄITAJAD	11
10.1. HOONED	11
10.2. KINNISTU	11
11. LISA 4	12
TABEL 1 - KOOLIHOONE I ETAPP	12
TABEL 2 - KOOLIHOONE II ETAPP	14
TABEL 3 - SPORDIHOONE	15
TABEL 4 - LASTEAED	16

1. SISSEJUHATUS

Käesoleva ideekavandi eesmärk on lahendada Raadi hariduse- ja kogukonnakeskuse hoonestust maaüksustele Keskuse tee 11 (79601:001:1628) ja Möisapõllu (79601:001:1629), mis asuvad Tartu vallas, Vahi alevikus.

Kavandi koostamisel innustas autoreid objekti ümbritsev arhitektuur, loodus ja soov pakkuda kasvavale põlvkonnale inspireeriva keskkonda õppimiseks ja arenemiseks.

2. KONTSEPTSIOON

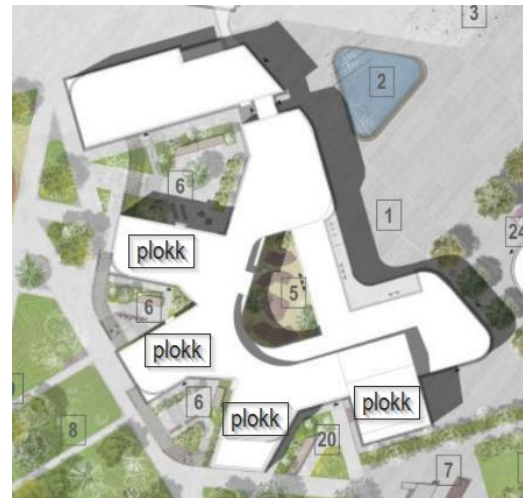
Ideekavandi eesmärk on luua Tartu vallas, Raadi alevis hariduse- ja kogukonnakeskust, mis koosneb koolist, spordihoonest, lasteaiast, staadionist ning erinevatest õppe- ja mängualadest.

Hooned on asendiplaaniliselt paigutatud ümber peaväljaku. Kompleksi keeruka ülesehituse tõttu omab arhitektuur unikaalset hulknurkset konfiguratsiooni, mis aitab kaasa ristfunktsiooni toimimisele. Peaväljak asub kinnistu idapoolses osas ning külgneb madalakorruselise hoonestuse alaga.

Koolimaja on mitmekorruseline silmapaistva kujuga hoone, mis koosneb mitmest harust või plokkidest. Plokkide asukohad ja nende korruselisus on määratud vastavalt funktsioonidele. Kooli ehitus on planeeritud kahes etapis, mille tõttu on üks plokk nõ „eraldi seisev“. Eraldiseisev plokk (II etapp) on ühendatud igal korrusel kooli I etappi hoonega koridoride kaudu. II plokist 2. korrusele on ettenähtud ühendusgalerii spordihoonega. Spordikompleksi hoone on lihtsa ristkülikukujulise kujuga, mis peegeldab selle funktsionaalset sisu suurte spordihallide ja kaldus fuajeega.



Joonis 1 Hoonestuse ehitusetapid.



Joonis 2 Koolihoone plokkide paigutus

2.1. KOOLIHOONE

Peasissepääs on ettenähtud peaväljaku poolselt küljelt. Peasissepääsu kohale moodustub suur varikatus hoone teise korruse üleulatuvast osast. Fuajees on klaasfassaad, millest on näha sisehoovi. Esimesele korrusele on projekteeritud muusikakool, käsitööpesa, HEV-plokk ning algklassid. Kõiki plokkide ühendab sisehoovi ümbritsev koridor-galerii. Esimesel korrusel peasissepääsu juures asub garderoob ja koolisöökla, mis annab võimaluse soojade ilmadega peaväljakule söögilauad paigutada.

Fuajest viib teisele korrusele kaks suurt treppi. Sealt edasi pääseb kooli saali, raamatukokku ja auditoriumi. Teine trepp viib teisel korrusel asuvasse personaliosakonda, mis teeb koolipersonali külastajatele kiiresti kättesaadavaks.

Seega on kõik kooli peamised avalikud funktsioonid koondatud peafuajee ja sisehoovi ümber. Sisehoov on kooli peamine puhkeala, kuhu õpilased saavad koguneda vahetundidel ja väljaspool kooliaega.

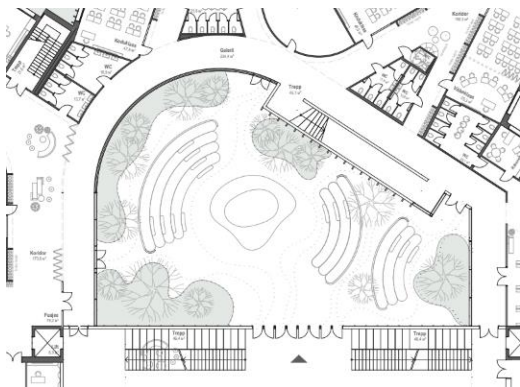
Koolimaja II etapp asub esimese etapi põhjapoolsel küljel ja on ühenduses lühikese galeriiga igal korrusel. Esimesel korrusel on ettenähtud oma väike eeskoda ja garderoob.

Plokkid klassiruumidega paiknevad selliselt, et piki koolimaja välisperimeetrit moodustuvad poolavatud hoovid, mis on piiratud varjestusega, kuid samas on ühenduses keskuse avatud territooriumiga. Väikeseid hubaseid hoove klassiplokkide vahel saab kasutada õuesõppetundides või puhkealadena. Plokkide kahel esimesel korrusel asuvad koduklassid ning kolmandal ja neljandal 4-9 klasside aineklassid. Esimesel korrusel asuvatest klassiruumidest on mugav pääs avatud hoovidesse.

Hoone kolmekorruselisest osast, mis paikneb ümber sisehoovi, pääseb neljanda korruse galeriist haljastatud katusele.

2.1.1. SISEHOOV

Koolimaja peamisele puhkealale pääseb peafuajest. Maja sisehoov on kavandatud amfiteatrid ja väike lava keskuses, kus saab läbi viia erinevaid mitteametlikke üritusi või mängu. Sisehoov on haljastatud.



Joonis 3 Väljavõte I korruse plaanilt



Joonis 4 Kooli sisehoov

2.2. SPORDIHOONE

Hoone kuju määrab selle funktsioon - suured riskülikukujulised saalid ja peaväljakut täiendav eeskoda.

Spordikompleksi hoone asub koolimaja kõrval ning on koolihoone II etapiga ühenduses teisel korrusel asuva galerii kaudu. Hoone asub territooriumi põhjaosas, kulgeb mööda tänavat ja piirab peaväljaku põhjast.

Spordikompleksi fuajee on projekteeritud läbi kahe korruse siserõduga, kust on üleminek koolimajja. Peasissepääsu kohal on varikatus. Fuajee mahus on kohvik. Esimesel korrusel fuajee taga on riietusruumid, klassiruumid ja spordihall. Teisel korrusel on neli väikest saali koos jõusaalgia. Spordikompleksis on 10 m kõrgune spordisaal.

Spordisaalis on suur rõdu teisel korrusel, mida võib kasutada täiendavate pealvaatajate istumiseks või muul ajal lauatenise laudade paigutamiseks.

Peasaali all maa-alusel korrusel asub maa-alune varjualune koos lasketiiru ja spordikompleksi hoone tehniliste ruumidega.

2.3. LASTEAIHOONE

Lasteaia hoone asub kooli kõrval, spordikompleksi vastasküljel ja seega piirab teiselt poolt peaväljaku. Tänu hoone V-kujule, omab maja sisehoovi, mis on eraldatud peaväljakust.

Kaheksa lasteaiarühma asuvad esimesel korrusel sissepääsudega õuest ja neli rühma teisel korrusel. Teise korruse rühmade sissepääsudel on lisaks oma eraldi sissepääsud välistreppide kaudu, mis on integreeritud maja fassaadiga.

3. SISSEPÄÄSUD JA HOONEID ÜMBRITSEVAD VÄLIALAD

Lisaks peasissekäigule on koolimajal veel mitu sissepääsu erinevatesse hoone plokkidesse.

Kooli peasissekäigust vasakule jääb söökla, milles söögisaalist on väljapääsud otse söögialale, kust saab soojal aastaajal laudad õue tuua.

Järgmiseks on sissepääs käsitöö- ja tööõpetuse ploki, sealt pääseb ka muusikakooli. Selle sissepääsu ees on väike ala, kus on võimalik korraldada vabaõhukontserte ja proove. Antud sissepääs on mugav kasutamiseks õppevälisel ajal kuna selle kaudu pääseb ruumidesse, mis on ettenähtud riskikasutamiseks.

Söögisaali ja muusikakooli sektsiooni vahele jääb eraldi sissepääs kööki toiduainete laadimiseks, sinnani viib ühendatud autotänavast sissesõidutee, mis eraldab peaväljaku lasteaia territooriumist. Mis laseb tulevikus ka ekskursioonibussidel otse kooli ja lasteaia hoone lähedusesse pääseda.

Igasse 1. korruse klassiruumi saab pääseda hoovidest klaasukse kaudu. Eraldi sissepääs HEV-osakonda on tagatud läbi koolimaja esimest ja teist etappi ühendava galerii. Kooli II etapil on oma sissepääs fuajeesse peaväljakult.

Spordikompleksi hoonel on lisaks peasissekäigule ka sissepääs kõrvalasuvast väljakult, staadionilt ja spordialalt. Lisaväljapääs maa-alusest osast ja kaks lisaväljapääsu spordisaalist.

Lasteaial on oma aiaga piiratud ala, peasissekäigule lasteaia fuajeesse asub sisehoovist. Lisaks on igal lasteaiarühmal oma eraldi sissepääsud kõikidest maja külgedest.

4. TERRITOORIUM

Peaväljaku moodustab ala, mis jääb kooli, spordikompleksi ja lasteaia hoone vahele. Kontaktalas on ettenähtud autoliiklus, jalgrattateede ja jalakäijate tänav ning haljastus. Territooriumi põhjas on bussipeatus, mis külgneb peaväljakuga.

Lasteaia ala asub territooriumi kagupoelses osas, mille äärde on kavandatud jalgratta- ja jalakäijate tsoon ning puhverhaljastus. Lasteaia territooriumil on mänguväljakud erinevatele rühmadele.

Kooli lõunafassaadi poolsest küljest, muusikakooli sissepääsu kõrvale on ette nähtud väike plats/lava, kus saab läbi viia kontserte. Edasi piki kooli perimeetrit on vaiksed puhkeala, mis on ühenduses kooliplokkide vahele jäävate hoovidega. Kooli II etapi hoonete ja spordikompleksi vahele on planeeritud veel üks väiksem väljak kogunemiseks. Väljak ühendab mahuliselt spordikompleksi ja staadionit. Väljakule pääseb otse spordikompleksi keldrist.

Spordiala asub kinnistu loodeküljel ja külgneb planeeritava sõidukitänavaga. Edelaküljel asub vaiksem ala ehk kooliaia ja kasvuhoonete piirkond, mis külgneb jalgratta-jalakäijate tänavaga, mis omakorda kulgeb mööda ühe-kahekorruselisi eraelamutega hooneid.

Spordialal asuvad peastaadion, korvpalli- ja võrkpalliväljakud, kaugushüppeväljak ja viskeväljak.

Territooriumi äärmisse lääneossa, spordiala kõrvale on planeeritud rulapark.

Parklad on hajutatud piki territooriumi põhjaosa, kuhu on planeeritud autoliiklusega tänav. Osa neist asub bussipeatuse läheduses, seal on ka koolibusside parkimiskohad. Üks suurem parkimisala asub lasteaia läheduses, Teine parkimisplats asub spordikompleksi tagaküljel, kust saab varustust jõusaali laadida. Kolmas parkimisplats asub rulapargi kõrval. Ülejäänud parkimiskohad asuvad autotänavas sõidutee ääres. Piki sõiduteed on planeeritud „kiss-and-go“ ala.

5. VÄLISVIIMISTLUS

Kõigi kolme kompleksi hoone fassaadiviimistluses on kasutatud palju puitelemente, kuid lisaks kasutatakse fassaadide monotoonsuse vältimiseks kõrgsurvelaminaati, kivivooderdust ja metalli.

Peaväljakut moodustavad fassaadid on peamiselt kaetud puitmaterjaliga nagu vertikaalsuunalised puitlamellid. Horisontaalseid elemente rõhutavad aga grafiidivärvi metallvööd. Koolimaja alumises osas on palju klaasitud elemente, et anda küllaltki suurele hoonele rohkem kergust ja tagada hea sisemine loomulik valgus.

Klassiruumide plokkide viimistluses kasutati puitu kombineerituna kiviga. Aknapaled ja aknaraamid on rõhutatud grafiidivärvi metallist väljaulatuvate elementidega, et tagada suurem väljendusvõime.

Spordikompleksi hoonel on suur fuajee klaasistus, pallimängusaali maht on vooderdatud otsese päikesevalguse eest kaitsmiseks puitlamellidega.

Lasteaia hoone fassaadid on peamiselt vooderdatud puitlaudade ja puitlamellidega, väikesed fassaadilõigud on vooderdatud HPL paneelidega.

Lasteaia ja kooli peasaali viilkatused on kaetud grafiidivärvi metallprofiilplekiga.

6. KONSTRUKTIIVNE OSA

Hoonete kandekonstruktsioon, arvestades hoone ülesehitust, lahendatakse raudbetoonkonstruktsiooniga. Alternatiiviks on ehitada hoonete skeletid riskihtpuidust (CLT) ja liimpuittaladest, tegu on keskkonnasõbralikumaks, kuid kulukama lahendusega.

Keskkonnasõbralikku lahendust toovad esile ka haljastatud lamekatuse mahud.

7. TEHNORUUMID

Kooli ventilatsiooniruum asub maja põhiosas neljandal ja kolmandal korrusel, teise ja esimese etapi ühendusgallerii kõrval. Spordikompleksi tehnilised ruumid on planeeritud maa-alusesse ossa, varjualuse kõrvale. Lasteaia tehnilised ruumid asuvad esimesel ja teisel korrusel, köögi kõrval.

8. TULEOHUTUS (EVAKUEERUMINE)

Koolihoone I etapi mahus on kokku 5 (viis) kõiki korruseid läbivat trepikoda, II etapi mahus on 2 (kaks) trepikoda.

Evakueerimine on tagatud treppide kaudu. Trepid on ettenähtud igasse koolihoone harusse, et tagada kõigi hoones viibijate kiire väljapääs õue. Koolihoone teisel korrusel on kaks treppi, mis viivad inimese teiselt korruselt (saalist, raamatukogust ja auditooriumist) fuajeesse ning üks trepp mis viib käsitööpesast 1. korrusele.

Kooli II etapi plokis on kaks trepikoda, mis läbivad kõiki korruseid ja viivad otse õue.

Spordikompleksi teiselt korruselt evakueerimine toimub läbi kahe trepikoja: üks asub hoone keskel, rohkem koolihoone poole, teine avatud galeriaalal. Hoonest on mitu väljapääsu: peamine on fuajeest, külgmine on trepi lähedal, lisaks on kaks lisaväljapääsu pallimängusaalist otse tänavale.

Lasteaia majas on peafuajeel kaks treppi teiselt korruselt ning lisaks on igal rühmal oma väljapääs tänavale välistrepi kaudu (teiselt korruselt) või otse tänavale (esimeselt korruselt).

9. SISEARHITEKTUUR

9.1. KOOL

Kooli sisekujundus on tehtud heledates toonides puitelementidega. Interjööris jätkatakse fassaadi puitviimistlust välise ja sisemise ühendava elemendina. Sisekujundus mängib hoone riskasutuse eesmärgile kaasa ning võimaldab paindliku ruumikatust.

Peatrepikoda toimib nii puhkamise kui ka suhtlemise alana, viimistlus on puidust. Fuajeel on valgustus dekoratiivlemendina pikkadel kangasnööridel. Erinevate kõrguste ja kaootilise paiknemise tõttu tundub valgustus kerge ja õhuline. Fuajee on valgusküllane ja avar, sobib transiitalaks ning näituste ja koosolekute korraldamiseks.

Esimese ja teise korruste fuajeel saab õppevälisel ajal piirata, mis võimaldab kasutada teatud ruume peamisest õppeprotsessist eraldi.

Garderoob on kujundatud nii, et loomulik valgus tungib sügavale hoonesse, ilma et riidepuud seda segaks. Koolivälisel ajal saab osa garderoobist eraldada kooli põhiosast volditavate vaheseintega, mis võimaldab kasutada garderoobi õppeprotsessist eraldi.

Arstikabinet asub esimesel korrusel ja spordisaalile lähemal, et see oleks kõigile õpilastele mugavalt ja kiirelt kättesaadav.

Kõik galeriid, fuajeel, koridorid on tänu klaasfassaadidele ja suurele akna arvule hea loomuliku valgusega.

Hallides on kohad lõõgastumiseks ja suhtlemiseks. Mööbel on paindliku konfiguratsiooniga ja hõlpsasti teisaldatav, mis võimaldab kasutada ühisruume erinevateks eesmärkideks, olgu selleks ühistunnid, näitused vms.



Joonis 5 Mööbli näidis



Joonis 6 Mööbli näidis

Koolihoone harude (ehk plokkide) koridorides on lisaks puhkealadele individuaalsed kapid õpilastele ja täiendavad puhketsoonid.



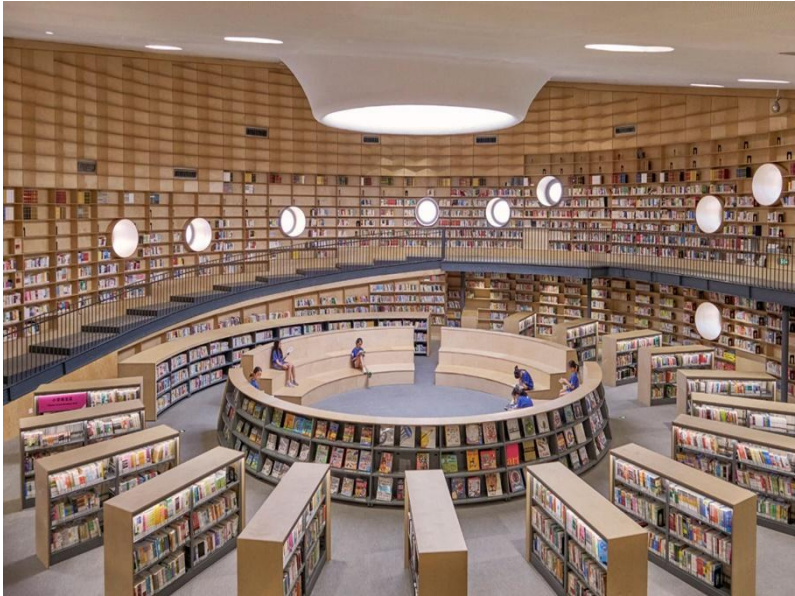
Joonis 7 Mööbli näidis (pilt on illustratiivne)



Joonis 8 Mööbli näidis (pilt on illustratiivne)

2. korruse hall on kasutusel kooliajal puhkealana ning suurürituste korral aula sisenemiseks ootealana õpilastele ja külastajatele. Ruumi saab kasutada näiteks filmide vaatamiseks, loengute ja näituste läbiviimiseks.

Raamatukogu on kahe korruse kõrgusega, mis võimaldab moodustada kesksüdamiku.



Joonis 9 Kooliraamatukogu ja teater Shanghai Pinghe Bibliotheater (pilt on illustratiivne)



Joonis 10 Oodi Helsinki Central Library / ALA Architects (pilt on illustratiivne)

Kõikidel terrassidel ja rõdudel on topeltpiirded, mis kaitsevad lapsi väljakukkumise eest.

9.2. SPORDISAAL

Spordisaalis nagu ka kogu kompleksis on ettenähtud sisearhitektuuris puitmaterjali kasutamine kombinatsioonis suure valgushulgaga. Puuduvad eredad elemendid, mis hajutavad õpilaste tähelepanu.

Lael kasutatakse puittalasid. Talade vaheline ruum on pimendatud, et rõhutada konstruktsioone ja ruumi kõrgust.

Fuajees on palju valgust tänu suurele klaasfassaadile. Teisele korrusele viiva peatrepi lähedal asuv puu toimib selle ruumi tähelepanu punktina ja jätkab õuest tulnud loodust ruumi sees.

Teise korruse rõdu saab osaliselt kasutada lisapinnana mängude jälgimiseks. Koridori ja väiksete saalide vahelised kokkupandavad vaheseinad võimaldavad ühendada kaks saali ja rõdu üheks ruumiks.

9.3. LASTEAED

Lasteaia sisearhitektuuri jaoks on valiti kerged, pehmed ja voolujoonelised vormid, mis loovad hubase valgusküllase ümbritseva ruumi. Lasteaia pea fuajees on samad kanganööridel kaootiliselt riputatud valgustid, mis jätkavad kerguse teematikat.



Joonis 11 Early Education Center Near the Horse Farm / L&M Design Lab (pilt on illustratiivne)



Joonis 12 PAL Design Group - Nobu (pilt on illustratiivne)

Fuajeesse kujundati väike podium, mis toimib rekreatsiooni alana. Seda heleda ja paindliku mööbliga ruumi saab kasutada vajadusel lisapinnana näiteks suurte etenduste näitamiseks, lastele mõeldud raamatute lugemiseks, aktiivsete liigutustega tegevuste õppimiseks ja arendamiseks.

Teisel korrusel asuvatel rühmadel on terrassid.

10. TEHNILISED NÄITAJAD

10.1. HOONED

	Koolihoone	Spordihoone	Hoone kokku
Ehitusealune pind	6347,1 m ²	3616,2 m ²	9963,3 m ²
Maapealse osa alune pind	6347,1 m ²	3616,2 m ²	9963,3 m ²
Maapealsete korruste arv	4	2	4
Maa-aluste korruste arv	0	1	1
Absoluutne kõrgus	67.6	60.6	64.9
Kõrgus	20,0 m	12,6 m	20,0 m
Pikkus	129,0 m	42,4 m	203,9 m
Laius	108,7 m	106,7 m	124,1 m
Sügavus	0 m	3,7 m	3,7 m
Suletud netopind	18743,3 m ²	4864,1 m ²	23607,4 m ²
Maapealse osa maht	95682,7 m ³	35160,5 m ³	130843,2 m ³
Maht	95682,7 m ³	37976,2 m ³	133658,9 m ³
Suletud brutopind	22781,6 m ²	7470,9 m ²	30252,5 m ²

Lasteaed	
Ehitusealune pind	2531,8 m ²
Maapealse osa alune pind	2531,8 m ²
Maapealsete korruste arv	2
Maa-aluste korruste arv	0
Absoluutne kõrgus	60.0
Kõrgus	11,0 m
Pikkus	79,1 m
Laius	63,1 m
Sügavus	0 m
Suletud netopind	3274,0 m ²
Maapealse osa maht	20505,3 m ³
Maht	20505,3 m ³
Suletud brutopind	3946,4 m ²

10.2. KINNISTU

KINNISTU ANDMED	
Kinnistu surus (võistlusala)	144725,0 m ²
Ehitisealune pind kinnistul	12495,1 m ²
Täisehitusprotsent	8,63%
Parkimiskohtade arv	100 tk

11. LISA 4

TABEL 1 - KOOLIHOOONE I ETAPP

RAADI KOOL – ESIMENE EHITUSETAPP					
Õppekohtade arv:					
1.-4. klassi õpilased		576			
5.-9. klassi õpilased		720			
6 paralleelklassi		Kokku 1296 õpilast			
RUUMIDE TABEL					
	Ruumi nimetus	Ruumi de arv	Etteantud ruumide suurus kokku(m ²)	Kavandatud ruumide suurus kokku (m ²)	Selgitused
	Aatrium /fuajee	1,0	500,0	492,7	
ÜHISKASUTUS	Aula	1	490,0	544,4	
	Söökla koos köögiga	1	360,0	371,0	
	Raamatukogu lugemissaaliga		200,0	335,0	
ÕPPERUUMID	Koduklass	24	1 152,0	1 272,6	
	Väikeklass	8	192,0	196,8	
	Aineklassid	24	1 152,0	1 153,2	
	Loodusteaduste abiruum	3	45,0	78,6	
	Keeleklass	13	520,0	523,1	
	Keemia ja füüsika	2	144,0	152,1	
	Keemia füüsika labor	1	72,0	72,1	
	Arvutiklass	2	96,0	96,6	
	Arvutiklass rühmatunnile	2	80,0	94,6	
	Haridustehnoloog	1	12,0	13,8	
	Robotikaklass	1	60,0	60,0	
	Kunstiklass	2	120,0	120,0	
	Puidutöö klass	2	120,0	120,0	
	Metallitöö	2	120,0	118,8	
	Materjaliruum	1	30,0	56,4	
	Käsitööklass	2	120,0	120,0	
	Kodundusklass	2	120,0	0,0	
	Tunnirahuklass	4	64,0	64,1	
	Auditoorium	1	150,0	224,0	
	MUUSIKA-KOOL	Muusikaklass	3	180,0	180,0
Klaveriklass		2	80,0	80,0	
Individaalõpe		3	45,0	49,7	
Õpetajate ruum		1	20,0	20,3	
Ladu		1	30,0	36,5	
Bändiruum		1	40,0	40,0	
PERSONAL	Admin ja õpetajate tööruumid	1	340,0	330,0	

	IT-juhi kabinet	1	10,0	11,9	
	Direktori kabinet	1	15,0	15,0	
	Juhiabi/kantseleitöötaja	1	20,0	20,0	
	Majandusjuhataja kabinet	1	20,0	20,0	
	Õppejuhi kabinet	3	45,0	54,0	
	Õpilasesindus, huvijuht	2	30,0	34,8	
TUGIKABINE- TID	Meditšiinkabinet	1	30,0	29,2	
	Logopeed	3	60,0	60,0	
	Sotsiaalpedagoog	2	24,0	43,4	
	Eripedagoog	3	60,0	62,5	
	Psühholoog	2	24,0	36,5	
	Väikeklass, HEV osa	6	108,0	108,6	
	Rahunemisruum	2	30,0	29,9	
	Kokku kasulik pind		7 082,0	7 542,3	
ÜLDPINNAD	Ühendusteel, rekreatsioon, liftid, trepikojad		Ca 2250	5 249,9	Autorid otsustasid suurendada liikumispinda laste vaba liikumiseks ning üldkontseptsiooni toetamiseks.
	Garderoob	1296	400,0	405,9	
	Administratiiv ja teenindavad ruumid	1	15,0	15,5	
	Tehnoruumid		Ca 400	534,3	134,3 m2 on ettenähtud kooli II etapile
	Koristusruumid		40,0	84,2	
	WC-d			496,4	
		Kokku üldpinnad		Ca 3200	6 786,0
MUUD RUUMID	Tööõpetuse õpetajate tuba			12,5	autori ettepanek
	Laoruum			8,0	autori ettepanek
	Kooli raadiojaam, salvestus			38,6	autori ettepanek
	Kontor koostöök kolleegidega (nõupidamisruum)			38,1	autori ettepanek
	Kooli foto stuudio			38,6	autori ettepanek
	Kooli videotöötusstudio/programmeerimine			17,8	autori ettepanek
		Kokku lisa pind			153,7

KOKKU KOOLI NETOPIND

Ca 10282 14 482,0

TABEL 2 - KOOLIHOOONE II ETAPP

RAADI KOOL – TEINE EHITUSETAPP					
Õppekohtade arv :					
1.-4. klassi õpilased		288 (3 paralleelklassi)			
5.-9. klassi õpilased		360 (3 paralleelklassi)			
3 paralleelklassi		Kokku lisandub 648 õpilast (kogu koolis seejärel 1944 õpilast – 9 paralleelklassi)			
RUUMIDE TABEL					
	Ruumi nimetus	Ruumide arv	Etteantud ruumide suurus kokku(m ²)	Kavandatud ruumide suurus kokku (m ²)	Selgitused
AULA SÖÖKLA	JA				
ÖPPERUUMID	Koduklass	12	576,0	576,1	
	Väikeklass	4	96,0	95,5	
	Aineklassid	12	576,0	584,7	
	Loodusteaduste abiruum	1	15,0	11,9	
	Keeleklass	6	240,0	241,2	
	Keemia ja füüsika	1	72,0	72,0	
	Keemia füüsika labor	1	72,0	76,7	
	Arvutiklass	1	48,0	48,0	
	Arvutiklass rühmatunnile	1	35,0	38,1	
	Haridustehnoloog	1	12,0	15,4	
	Tunnirahuklass	2	32,0	28,8	
PERSONAL	Admin ja õpetajate tööruumid	1	170,0	161,5	
	Väikeklass, HEV osa	3	54,0	54,0	
	Rahunemisruum	1	15,0	15,0	
	Kokku kasulik pind		2 091,0	2 018,8	
ÜLDPINNAD	Ühendusteel, lift, trepikojad, rekreatsioon		Ca 1000	1 838,7	Autorid otsustasid suurendada liikumispinda laste vaba liikumiseks ning üldkontseptsiooni toetamiseks.
	Garderoob	648	200,0	201,4	
	Tehnoruumid		Ca 200	42,8	Ülejäänud maht kooli I etapis.

	Koristusruumid		20,0	33,6	
	WC-d			87,9	
	Kokku üldpinnad		Ca 1500	2 204,4	
MUUD RUUMID	Kontor koostöök kolleegidega (nõupidamisruum)			38,1	autori ettepanek

**KOKKU KOOLI
NETOPIND** **Ca 3600** **4 261,3**

TABEL 3 - SPORDIHOONE

Ruumid	Etteantud ruumide suurus kokku(m ²)	Kavandatud ruumide suurus kokku (m ²)	Selgitused
Pallimängusaal	1925	1925,0	
Inventari ruum	40	40,0	1. korrus
Väikesed saalid	480	480,0	
Jõusaal	120	139,0	
Inventari ruum	40	40,0	2. korrus
Riietusruumid	330	349,8	
Treenerite riietusruumid	40	62,0	
Kooli õpetajate kabinetid	40	53,0	
Fuajee	50	295,0	Arhitekti arvamus: 600 inimese mugavaks teenindamiseks on vaja pindalat suurendada
Kohvik	80	149,0	Arhitekti arvamus: on vaja pindalat suurendada
Vibutiir	400	400,0	
Koristusruum	10	9,9	
Tehnilised ruumid	200	200,0	
Koridorid, ühendusteel, lift	200	524,2	Arhitekti arvamus: avaruse ja koolilaste mugavaks teenindamiseks on vaja pindalat suurendada
Staadioni inventar	50	50,4	
Ruumid	Etteantud ruumide suurus kokku(m ²)	Kavandatud ruumide suurus kokku (m ²)	Selgitused
Lukustav garderoob		14,0	Autori ettepanek
lisa WC-d - inva, fuajee, pallimängusaali lähedal, keldris		41,9	Autori ettepanek
Rõdu		91,2	Autori ettepanek

Kokku netopind : **3955** **4864,2**

TABEL 4 - LASTEAED

	Ruumid	Ruumide arv	Etteantud ruumide suurus kokku (m ²)	Kavandatud ruumide suurus kokku (m ²)	Märkused
Rühmaruumid 22 lapsele	Mänguruum	12	540	548,1	
	Magamisruum	12	540	565,1	
	Kööginurk, nõudepesu	12	72	76,6	
	Tualett	12	144	144,0	
	Esik	12	120	125,0	
	Garderoob	12	264	242,5	
	Riiete kuivatus	12	36	36,0	
	Koristusvahendid	12	42	56,7	
Saalid ja kabinetid	Spordisaal	1	50	50,0	
	Spordisaali inventar	1	18	18,0	
	Muusikatuba	1	40	40,0	
	Muusikatoa inventar	1	14	14,0	
	Õpetajate tuba	1	35	35,8	
	Kööginurk	1	6	6,3	
	Juhtkonna kabinet	1	18	18,0	
	Logopeed, eripedagoog	2	30	36,0	
	Muusika- ja liikumisõpetaja	1	15	27,5	
	Majandusjuhataja	1	6	17,2	
	Majandustarvikud	1	6	3,3	
	Üldruumid	Personali garderoob	1	12	12,7
personali duširuum koos WC-ga		1	6	5,6	
Rühmade inventar/ladu		1	30	43,8	2 tk
Pesuladu/pesumasin		1	10	10,3	
Inva WC		1	5	5,4	
Üld WC		1	2	3,5	
Dušširuum, WC		1	5	4,5	Muusika ja liikumisõpetaja ruumis.
Koristusvahendid		1	7	7,5	

	Koridorid, trepikojad	1	200	503,7	Autorid otsustasid suurendada liikumispinda laste vabaliikumiseks ning üldkontseptsiooni toetamiseks.
	Territooriumi hooldaja, tööriistad	1	7	8,0	
	õuevahendite ladu	1	14	14,3	
Tehnilised ruumid					
	Ventilatsiooniruum	1	80	79,6	
	Soojasõlm, veesõlm	1	20	20,0	
	elektrikilbiruum	1	4	5,5	
	serveriruum	1	6	7,4	
	2-korruselise hoone puhul lift	1	2	9,7	
Köögiblokk					
	Esik, kauba vastuvõtt	1	25	25,1	
	Ladu	1	14	14,2	
	Juurviljaladu	1	6	6,1	
	Juurvilja koorimine	1	5	5,0	
	Kuumkööök	1	32	38,1	
	Nõudepesu	1	10	10,0	
	Toidu väljastus	1	10	10,2	
	Köögi personali ruum	1	15	16,2	
	dušš, wc	1	5	16,9	

Kokku kasulik pind

2528

2943,3

Muud ruumid	Fuajee ehk rekreatsiooniala			291,1	Autori ettepanek
	WC-d majas (lisaks)			39,6	Autori ettepanek

Kokku netopind

2778,0

3274,0