

Uus _ Raadi

Kontekst

Kuidas luua aktiivset hariduse- ja kogukonnakeskuse hoonestust, mis on identiteeti loov ning seob kogu ehitatud ümbruskonna tervikuks?

Kavandatud keskus asub lagedal rohumaal. Krunt on tihedalt ümbritsetud eriilmeliste elamutega. Tulevane keskus muudab positiivselt olemasolevat olukorda.

Multifunktsionaalne keskus

Keerulisest olukorrast ja ehitusjärjekordadest tingituna on hoonestus kavandatud justkui paviljonide jadana. Kõik küljed on mõeldud olulisteks. Hoonestus on omamoodi erinevate kvaliteetide ja funktsioonide vaheldumine. Uus hoonestus arvestab olemasolevat teedevõrgustikku ning põhilisi lähenemissuundasid ning seob katkestatud, areneva ja hajusa asula uueks terviklikuks keskuseks. Välja pakutud hoonestus ja selle jadaline iseloom võimaldab tulevikus keskusala krundi ida suunas veelgi pikendada ja tihendada.



Avalik ruum on hierarhiseeritud ning jaotatud erinevateks tsoonideks- kaetud sissepääsu ala, keskväljak, vabaõhu õpitoad ja puhkealad, staadion, väikelaste mänguväljak. Jaotamine tähendab erinevat ruumilist tihedust, funktsionaalsust, haljastust, pinnakattematerjale, valgustust, meeleolukust. Hoonestus ja peamised aktiivsed tegevused on seotud diagonaals krundi läbiva rohelist ümbritsetud käigukoridoriga, nn aktiivse selgrooga.

Raadi haridus- ja kogukonnakeskuse arhitektuurivõistlus



Pääsud

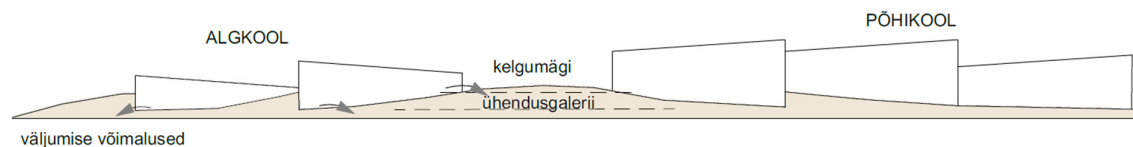
Selgroo otstes on pääsud uuele keskusale, ehk nn magnetid. Kirde suunas juhatab varjuline väljak edasi peaväljakule, kus asuvad põhikooli ja spordihoone peasissepääsud. Peaväljak on hästi ligipääsetav, päikseline ja hoonemahtudega tuulte eest kaitstud uue keskuse süda. Platsi saab kasutada kooli aktusteks, avalikeks koosolemisteks, laadaks jms.

Platsilt avaneb pääs siduvale diagonaalile, mis seob erinevaid väliõppe-, puhke- ja sportimise alasid. Diagonaali teises otsas on väikelaste mänguväljak ning pääsud lasteada ja algklassidesse.

Tsirkulatsioon

Mahtude ülesehitus lähtub „selgroost“. Nihkes „paviljonide“ ette on tekitatud kunstlik reljeef, mis mitmekesistab ning pingestab ühtlast tasast maastikku.

Künkad tõusevad ja langevad, vähendades suuremahulise hoonestuse mastaapi. Tekib isikupärane sise- ja välisruum, mis võimaldab alade tsoneerimist, huvitavaid vaateid piki fassaadi, väljapääse teiselt korruselt, mitmekesiseid tegevusi eri aastaaegadel.

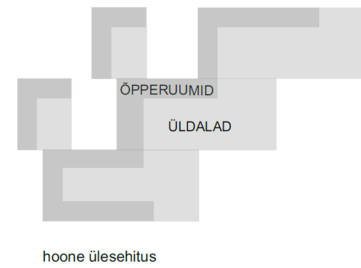


Raadi haridus- ja kogukonnakeskuse arhitektuurivõistlus

Hariduskeskus

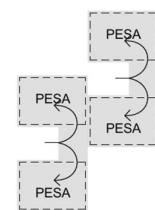
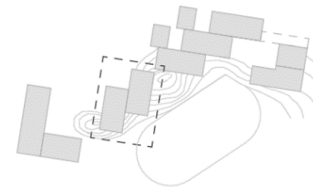
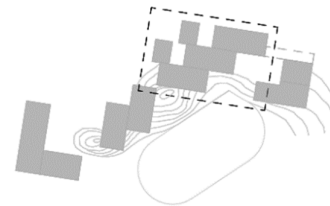
Peaväljakult sisenetakse kõrgesse fuajeesse, millest saavad alguse ühiskasutuses olevad ruumid, samuti eri korrustel olevad õpperuumid ja personaalruumid.

Õpperuumid on sakiliselt paigutatud mahtude ühte külge, jättes teise külje avaraks, läbi korruste ulatuvaks ühistegevuste ja rekreatsiooni alaks. Selline paigutus võimaldab lahendada ruumid ilma pikkade koridorideta. Moodustub kompaktne, voolavalt ühendatud õpikeskkond. Aktiivselt kasutatava rekreatsiooniala netopinda on suurendatud võrreldes võistlusülesandes tooduga, et võimaldada üldalade mitmekesisemat kasutust. Välja pakutud üldalade lahendust on võimalik optimeerida, kaotamata selle voolavust ja avatust.



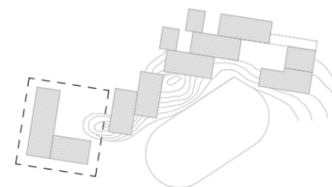
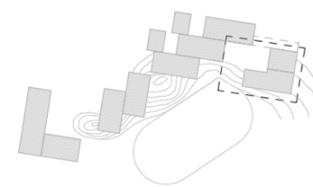
hoone ülesehitus

Loodud on mugavad võimalused ruumide ristkasutuseks. Aula, raamatukogu, muusikakool ja käsitööklassid on koondatud hoone samasse osasse, mis võimaldab neid ruume kasutada autonoomselt nt korraldada kontserte, teatriõhtuid, trenne, hobiringe jne. Arvutiklassid on toodud ühisala naabrusesse ja moodustavad osa ühisalast. Auditoriumit on võimalik siirdeseinaga avada rekreatsioonialale.

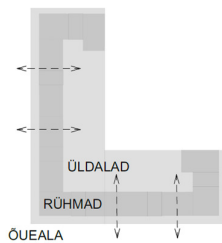


liikumine õpi-aladele

Algklasside maht on ülejäänud põhikoolist "kelgumäega" eraldatud, et vähendada hoonete mastaapi. Ühendus ülejäänud majaga on loodud mäe all põneva ülaltvalgusega näituste galeriiga. Algklasside pääsud on eraldi hoone teisest otsast.



Kogu spordihoone maht on viidud osaliselt maa alla, et vähendada selle kõrgust. Põhikool ühendub spordihoonega peaväljaku alt. Maa-alused ruumid saavad loomulikke ülavalgust läbi mitme korruse ulatava valgusgalerii kaudu.



Lasteaia peapääs asub lasteväljakul. Selle väljaku perimeetrile on koondatud ka kogu lasteaia ühisruumid ja ühised rekreatsioonialad. Rühmaruumid on viidud hoone lõuna- ja lääneperimeetrile. Rühmade mänguruumid on läbipaistvad ühikud, kust avanevad vaated nii hoonesisestele ühisaladele kui ka hoone teisel perimeetril olevale piiratud mänguhoovile. Läbipaistvus võimaldab põnevaid vaateid läbi maja. Vajadusel on võimalik ruumid sulgeda ruloode või kardinatega.

Raadi haridus- ja kogukonnakeskuse arhitektuurivõistlus

Rohealad

Kunstlik ja loomulik rohumaa on omavahel dialoogis.

Vihmavett kogutakse tiiki, osa vihmavett puhastatakse. Kraavide kuivendusveest kujundatakse veepark.

Loodud on erinevad elurikkuse saared, vahepark eramute õuede ja keskuse hoonete vahele. Puhkealad, kogukonna aed, mängualad, kergliiklusteed - kõik see aitab luua oleva ja rajatava roheala sidususust ja elurikkuse maksimaalset säilitamist.

Maastikulisest lahenduses, loodud reljeefist kujundatakse alale rohetelg.

Katenditeks on erineva mustriga betoonkivi, tihendatud sõelmed ja *elastopave* purukate.

Kasutatakse kohalike tootjate välimööblit, näiteks *Extery* linnamööbel.

Inseneeria:

Võimalik on kasutusele võtta rohkelt energiatõhususe tagamise lahendusi

Lahenduse energiatõhususele aitab kaasa hoonete kuju ja orientatsioon.

Sadevee kogumine katustelt, soojustagastusega vent., automatiseeritud elektrilahendused , vent.õhu eelsoojendus jne

Avaliku ruumi seinad on kavandatud maksimaalselt läbipaistvana.

Lõuna ja läänesuuna ruumide passiivset jahutust võimaldavad välised rulood.

Hoone kerge kaldega katusepind on kaetud päiksepaneelidega.

Hoone karkass on r/b konstruktsioonis. Kandev osa on monoliitsetest r/b-st või paneelidest.

Pikemad sildeavad on kaetud betoonist taladega.

Teise lahendusena on võimalik kasutada ka liimpuitu ja ristkihtpuitu. Puit on sel juhul tulepüsivuse saavutamiseks üledimensioneeritud.

Klaasfassaadid on al. konstruktsioonis. Lõuna ja lääneküljes on päiksekaitseklaasid.

Katusekatteks on rullmaterjal, mis on suuresti varjatud päiksepaneelidega.

Välisseinad on viimistletud halli ehitusplaadiga, mille ees on ilmastikukindla töötusega puitlatid.

Raadi haridus- ja kogukonnakeskuse arhitektuurivõistlus

Tehnilised andmed:

KRUNT

parkimiskohtade arv	113
rataste parkimiskohtade arv	400
peatumiskohad „kiss & fly“	10

PÕHIKOOL

korruselisus	2-3
kõrgus	15 m
abs kõrgus	65,5 m
I etapi brutopind	13 037 m ²
I etapi netopind	11 745 m ²
II etapi brutopind	3 767 m ²
II etapi netopind	3 871 m ²

SPORDIHOONE

korruselisus	-1/2
kõrgus	12 m
abs kõrgus	62,5 m
brutopind	4 523 m ²
netopind	3 935m ²

LASTEAE

korruselisus	1
kõrgus	10 m
abs kõrgus	59 m
brutopind	3 204 m ²
netopind	2919 m ²