

SELETUSKIRI

MARJAMAA

IDEE JA KONTSEPTSIOON

Raadimõisa asumi pargiala on olnud varasemalt mõisa põllumajandusmaa. Mõisasüdan ümbritses lage ja tasane kultuurmaastik, kus viljeleti nii vilja- kui marjakasvatust, oli ka heina- ja karjamaid.

Marjavälja idee pärineb marjaistanduse ja üldisemalt istanduse struktuurist, kus sirged põõsaste read moodustavad iseloomuliku mustri. Kui maastik on istanduses künklik, siis järgivad istikuread nõlvadel samakõrgusjooni, moodustades looklevaid vorme. See on kunagise maakasutuse jätkumine tänapäevases vajaduses ja funktsioonis. See on mõisapõllu taasloomine tänapäevase pargina.

Tähtsal kohal on pargi struktuuris telg, mis suunab läbi pargi liikumist ning ühendab kogu pargi erinevaid tegevuse alasid. Allee ja mõisa väravani viiv telg on kõnekas maastikuelement, mis seob pargiala piirkonna ajaloo ja tänapäevase funktsiooni ühtseks kultuurmaastikuks. Kultuurmaastik on alati kihiline.

MAASTIK

Pargimaastik on liigendatud pinnavormidega, mis muudavad pargiruumi vaheldusrikkamaks ja näiliselt suuremaks. Pargi muutuv maastik ja pinnavormid rikastavad ruumikogemust, tekitab erineva iseloomuga kohti mitmesugustele tegevustele. Pinnavormid sulgevad ja avavad vaateid (kõrgelt vaadates näed kaugemale ja rohkem); muudavad ruumi intiimsemaks (moodustuvad justkui seinad); takistavad müra (liiklusmüra blokeerimine maanteelt, helid põrkuvad ja ei levi kaugemale, pallimänguala vallide vahel); mitmekesistavad (märgalad ja tiigid lohus, erinev taimestus); loovad tegevusi (veepeegel, laugemad ja järsemad nõlvad, nõlvad erinevatesse ilmakaartesse, valgus ja vari); blokeerib tuule (liigendatud maastik juhib tuult erinevas suunas, ei teki tuulekoridore ega avarat tuulist välja) jpm.

Moodustatud pinnavormid ei sulge promenaadil jalutajale vaadet mõisa ajaloolisele müürile, mis muutub pargi väljakul kogu ulatuses vaadeldavaks.

TEED JA PLATSID

Teede struktuuris on kesksel kohal parki läbiv telg - allee - moodustades promenaadi vaatega mõisa väravale, mis väiksemate on jalutusteedega ühendatud pargi kõigi tegevuskohtadega. Telg on kiireks ühenduseks kõrvalaladega läbi pargi liikumisel. Parki on võimalik läbida ka diagonaalis mööda sekundaarseid teid.

Peatelje väljak on lihtsalt ligipääsetav. Selles pargi servas on avarust ja avatust. Väljakult on justkui sissepääs kahte parki – moodsasse kogukonnaparki ja ajaloolisesse mõisaparki. Avara väljaku ulatus on defineeritud

ühelt küljelt seda ümbritseva pargiga ning teiselt küljelt mõisapargi müüriga. Maantee ääres kulgev kergliiklustee on markeeritud väljaku servas. Väljaku serva jääb ka bussipeatus.

Pargiala serva ja ühendust Raadi mõisapargiga mõjutab tugevalt maantee. Maantee ei tohiks kuristikuna lõigata läbi sidet kahe haljasala vahel. Kahe pargi vahele on oluline tekitada turvaline liiklusruum jala liikujatele ja muule kergliiklusele. Pargi ulatuses on maantee liiklusruum vaja kujundada liiklust rahustavate võtetega (markeeritud ala, mis annab märku saabumisest rahustatud liiklusega ruumi, kitsam sõidutee osa, mis sunnib juhi hoo maha võtma ning muudab jalakäijale teeületuse mugavamaks, mitmed teeületuskohad kahe pargi vahel).

Pargi teedevõrk on suhteliselt tasane, kuna paigutub pinnavormide vahele ja ühendab erinevad alad omavahel. Kõik pargi teed on ligipääsetavad kõigile kasutajagruppidele. Park on avatud ja ligipääsetav kõigist külgedest.

ROHESTERUKTUURI SEOSSED

Park seob piirkonna rohealad omavahel, ühendades elamutevahelisi rohekoridore ja kergliiklusteid Mõisa pargiga ja sealt edasi ka ERM-i rohealaga.

TAIMESTIK

Pargi taimestikul on oluline osa pargiruumi loomisel. Tihe kõrghaljastus perifeerses osas moodustab pargile servad, moodustades intiimsema pargiruumi ning summutades avaralt väljalt tuiskavat tuult.

Pargi siseosa puistu moodustavad keskmisekasvulised puud, mis on justkui aktsendiks ääreala rohemassile. Need on peamiselt viljapuud, ka viljapuude ilupuudena kasvatatavad sordid, mille ülesandeks on eri aastaegadel oma võra, lehestiku või viljadega haljastuse rohemassile värvitoonide lisamine.

Madalama taimestuse rinde moodustavad pargis maastikuvorme järgivad looklevad mustrid, mis sulgevad ja avavad pargiruumi. Pargis tekivad avarad puistuga ümbritsetud murukatttega aasad ning madalhaljastuse mustriaga alad. Põõsaste lausistutus sulgeb pargi äärealadid ja ka läbib looklevate triipudena kesket pargiruumi. Osad triipudega madalhaljastuse alad on õitsvate püsikutega istutusala. Pargi perifeersed murualad võib jätta harvema niitmise vajadusega niitudeks ning tihedalt niita neid murualadid pargi keskosas, kus toimub erinevaid tegevusi.

Pargi põhjapiiril säilib olemasolev mitmekesine põõsariba, mis integreeritakse uue kõrghaljastusega.

Pargi keskne allee on kujundatud muutuva taimestusega, alustades idapoolt kõrgete puudega nagu muu kõrghaljastus äärealadel, pargi keskel moodustavad allee keskmisekasvulised ilupuud ning väljakupoolses osas jätkavad alleed põõsaread. Väljakul on jätkatud alleed maassesüvistatud tuledega. Eesmärk on rõhutada olulist telge, pargi väljakut ja vaatekoridori ning samal ajal vältida avara vaate sulgemist.

Kraav oma mitmekesise ja õitseva taimestusega mõjub aktsendina roheline pargimuru taustal. Taimestik on meie looduslike kraavide ja muude märgalade kõrrelised ja ilusalt õitsevad taimed. Selline haljastus hakkab tärkama väga vara kevadel ning püsib rohelisena kuni külmadeni. Liigid - varsakabi, pokutarn, kollane võhumõök, siberi iiris, laialehine kortsleht, harilik luga jmt

Põõsastest on kasutusel peamiselt marjapõõsaid. Pargipuud on peamiselt suurekasvulised kodumaised lehtpuud, millele lisatakse mitmekesistamiseks ka okaspuid. Keskmisekasvulised ja madalamad puud pargis on erinevad viljapuud ja nende iluaianduslikud sordid.

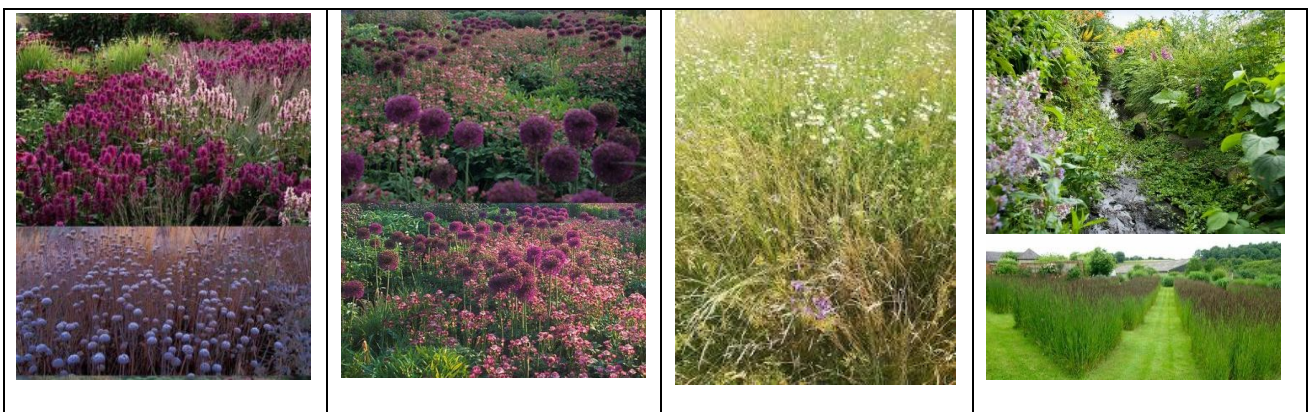
Aktsentpuud



Põõsad



Püsikud



VEESTIK

Kogu pargialal on maastik vormitud selliselt, et vihmavesi voolab piki parki läbivasse kraavi ning edasi tiiki. Kraavis aeglustavad vee voolamist mitmed takistused (kärestikud, kivid, taimestikud).

Paisukohad ja laienused tekitavad väiksemaid veepeegleid. Tiigi erineva nõlvusega kaldad ja muutuv põhjasügavus võimaldavad elustiku mitmekesisust.

Lauged kaldad ja aeglaselt muutuv veesügavus teevad veesilma ohutuks.

VALGUSTUS

Pargiala põhiteed (kesktelg, diagonaalsuunad ning äärmised kergliiklusteed ja spordiväljakud) on valgustatud mastvalgustitega. Sekundaarsete teede valgustus on harvem ning pigem markeeriv. Lisaks on lokaalne efekvalgustus väljakul ja väikevormidel – puitplatvorm tiigi juures, maastikutrepp, tribüünid, varjualused, mängualad.

TEGEVUSED

Pargi väljak on kogunemiskoht, ürituste ala, kuhu saab paigutada ajutise lava, välikino või väiketuru.

Väljaku servas künka nõlvale on kavandatud puitpinnad, kus saab nii ürituste ajal kui ka muul ajal istuda ja koguneda. Ajutist lava saab paigutada nii, et puitastmeid saab laval toimuva vaatlemiseks istepinkidena kasutada.

Väljaku servades on jalgrattaparklad ning ka ala rulatavate betoonist elementidega.

Väljakule saab leida koha ka jõulupuu paigaldamiseks.

Tiigi juures asuvale pargi suurimale künkale viib puitteelt maastikutrepp. Puitterrassi trepistikku pikendavad pinnasterrassid, mis laskuvad tiigi veepeeglile. Veeäärne puitplatvorm, kus vesi võib olla üle 20 cm sügav, on piiratud ohutuspiirdega.

Säilib olemasolev mänguväljak kortermajade juures. Pargi alale on kavandatud väikelaste mänguväljak, mis asub piknikuala ja varjualuste juures. Mänguväljakute alal on spontaanse mängu ja jooksmise julgustamiseks hekkidest labürint. Samuti on turnimisvõimalused erinevatele vanusegruppidele ning kiiged. Kõige põnevamaks atraktsiooniks mänguväljakute alal on mööda künklikku maastikku alla looklevad liurajad. Mänguväljaku alad on osaliselt kaetud kummikattega.

Pargi loodeosas paikneb mängualade pikenduseks väikelaste krossirada, mille mikroreljeef ja puistu imiteerib looduslikku künkliku metsaaluse maastikurada. Krossirada on ühendatud pargi teedevõrguga.

Väljaku ja mänguala vahel asuvad põõsastest ümbritsetuna piknikualad varjualustega ja ka lihtsalt isteplatvormidega. Alade pinnakattena on kasutatud erinevaid materjale, mis teeb iga ala veidi eriliseks ja iseloomulikuks – puit, kivid, kunstmuru, kummimultš jmt.

Spordiväljakute ala on osaliselt valliga ümbritsetud. Vall töötab ühelt poolt mürabarjääri- ja eraldajana ning teiselt poolt moodustab spordialale ohutu ja intiimsema ruumi. Spordialal on väravad jalgpalli mängimisega, kaks asfaltkattega korvpalliväljakut ning väljõusaali ala.

Lisaks mängu- ja spordialadele on pargis ka niidetud muruga aasad, mis võimaldavad erinevaid spontaanseid ja mängulisi tegevusi. Talvisel ajal pakuvad nõlvad kelgutamislusti. Bussipeatus väljaku ääres säilib ning see seotakse kergliiklusteede ja muu pagialaga.

VÄIKEVORMID

Väikevormide valikul on eelistatud lihtsaid vorme, mis on eelkõige funktsionaalsed, sobivad pargi üldilmega ning toetavad pargi ideelahendust. Pargis on põhiteede ääres kogu pagialal kasutatud puitkattega ja seljatoega klassikalisi lihtsa vormiga pargipinke.

Varjualused on lihtsa vormikeelega puidust rajatised, mis sobituvad looklevasse maastikku ning ka muu pargi inventariga.

Jalgrattaparkla juures on olulisim nüanss funktsionaalsus. Oluline on parkimiskohad ka töökeratastele, eriti rulapargi juures.

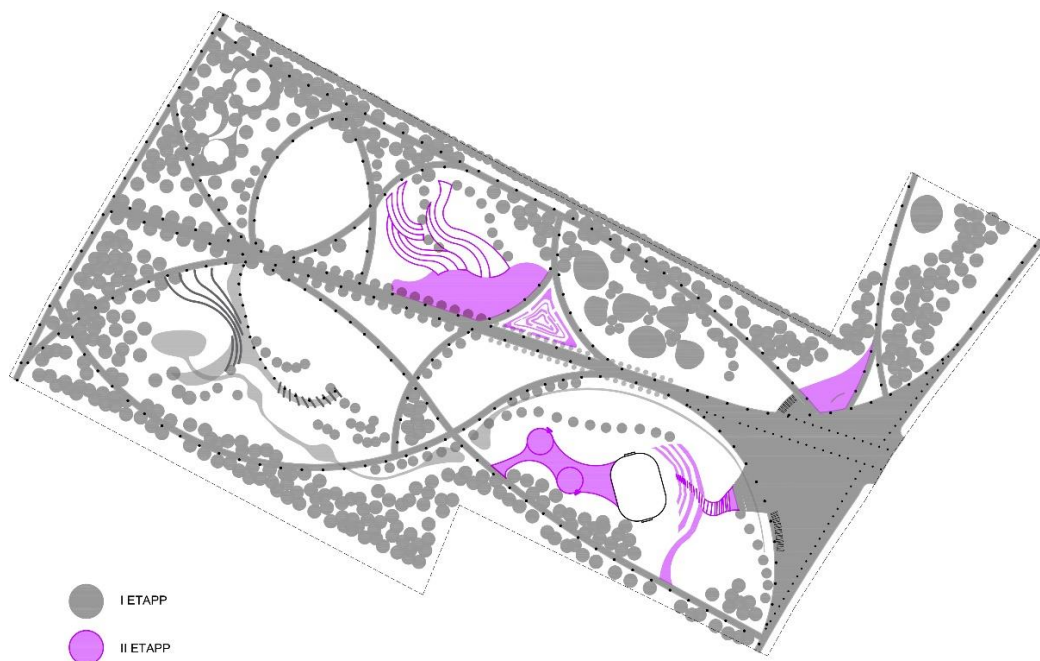
Valgustite disain lähtub kultuurmaastiku mustrist – roigasaed, lihtne vorm, kordumine.

EHITUSETAPID

Ehituse saab etappideks jagada tegevuste kaupa.

I etapp – mullatööd, teed ja valgustus kogu pagialal, põhiline inventar – pingid, prügikastid, osaliselt ka puitpinnad, väikelaste mängualad, jalgpalliväljak, kogu kõrghaljastus.

II etapp – asfaltkattega spordialad, väljõusaal, mänguväljaku alad (kui ei ehitatud I etapis), rulapargi elemendid, liumäed, spordiväljaku tribüünid, varjualused (kui I etapis ei ehitatud).



PROJEKTEERIMISETAPID

Heakskiidetud eskiislahenduse põhjal edasiste projekteerimistöö staadiumite lõikes: eelprojekt 4 kuud (koostatakse lõplik põhimõtteline lahendus) ja põhiprojekt 6 kuud.

Hinnanguline ehitusmaksumus kogu pargi väljaehitamisel on 2 000 000 eurot.