

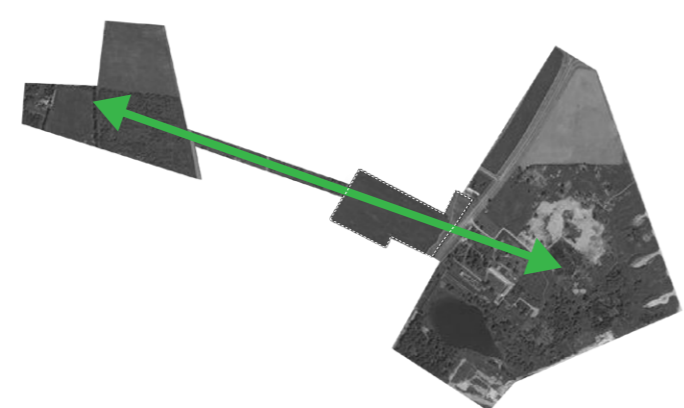


Vaade parkimaastikule Narva maantee poolt

Saame kokku Raadi Ringil

Võistlustöö **Saame kokku Raadi Ringil** lähtekohaks on järkjärguline parkimaastiku loomine, mis on elamusrikas ja vahelduv nii sel kümnendil kui ka järgmisel sajandil. Töö kandvaks ideeks on läbi mõeldud istutusstrateegia kasutamine ja pinnavormide modelleerimine. Väärtustatakse olemasolevaid maastikelemente nagu hekk ja heinamaa ning nende olulisust tõestatakse iseloomu rõhutavate elementidega nagu viljapuude grupid ja marjapõõsastikud ning liileniit. Seda avatud maastikku tasakaalustab mitmekesine metsakoosulus ja puisniit. Ala keskosa on sotsiaalsete tegevuste pärrait. Parkilagendikult ja paviljonist avanevad vaated Raadi mõisale ja taamal asuvale ERMile. Parkist saab sotsiaalne kohtumispaik ja tõmbenumber, kus kohtuvad kohalikud ja külalised.

Töö koostamisel on oluline kohalike soovidele vastu tulemine ja nende kaasamine kujundusprotsessis. Nii on arvestatud võimalikult palju kasutajate soovide ja huvidega, edasises projekteerimisprotsessis on soov kaasata kohalike veelgi, erinevate töötubade ja intervjuude näol. Seda kõike, et Raadi Ringile tekiks tugev identiteet ja kohaliku tunneksid, et see on "nende ruum".



Raadi rohealade võrgustik

Raadimõisa puhkeala asub suuremas rohealade võrgustikus. Projektila kujundamine avab võimalused ümberkaudsete rohealade võrgustiku loomiseks. Nii võib näiteks elamurajoonide aiataagune poolprivaatne roheala muutuda avalikuks roheliseks koridoriks, mis ühendab Raadi mõisa parki alasid Raadimõisa puhkeala ja läänes asuvate rohealadega. Koridori funktsioon on oluline nii inimestele kui ka taimedele, lindudele, loomadele ja mikroorganismidele.

Ruumiline konseptsioon

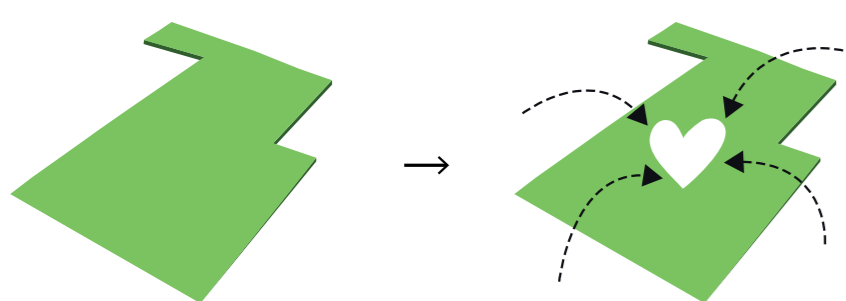
Puhkeala läbib mõtteline telg, mis ühendab elamurajooni rohekoridori ja Raadi mõisa parki sissepääsu. Telg on nii visuaalselt kui elementidena alal tunnetatav. Telje keskele tekib ümmargune kohtumispaik/väljak – projektala süda. Telg on aluseks haljastuse ja reljeefkujunduse printsiipide loomiseks.

Parki ruumiline konseptsioon lähtub keskmise telje avamisest ja eri karakteriga ääretsoonide loomisest.

Põhjapoolsel küljel on domineerivaks elementiks olemasolev viljapuude hekk ja selle äärsed sirged puude read ja põõsastikud. Need liigendavad ruumi ja on olemasoleva heki ja mitmekesise loodusmaastiku vaheliseks üleminekuks.

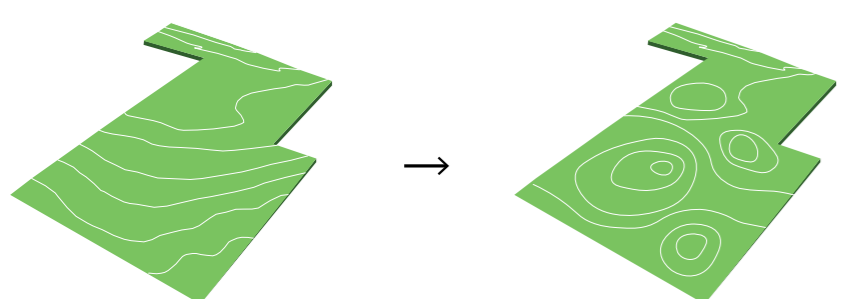
Keskel asub avaram ja sotsiaalne osa. Siia jääb parkilagendik, paviljon ja mänguväljak. Need alad sobivad nii suuremate ürituste korraldamiseks, spontaanseks pallimänguks või niisama lesimiseks.

Parki lõunapoolsel küljel koosneb metsast, kus leidub üks suurem ja mitmeid väiksemaid lagendikke. Labiva telje suunda rõhutavad lisaks nõlvad, mis liigendavad ruumi, kaitsevad liiklusrummi eest, parendavad mikroklimat ning pakuvad külalistajale uusi vaatenurkasid. Ääretsoonidesse on koondatud põhilised tegevuste alad mängimiseks, sportimiseks ja sotsiaalseks koosviibimiseks.



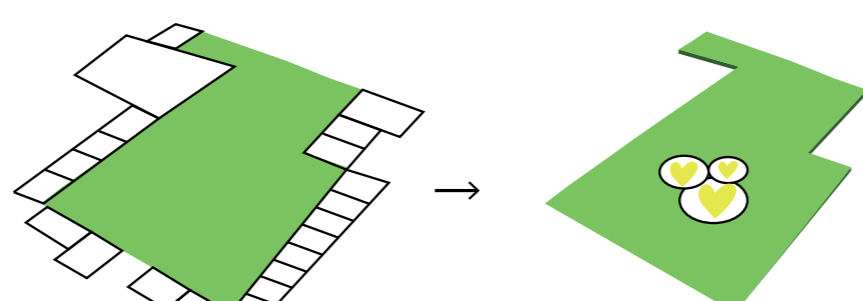
Identiteet

Raadimõisa puhkeala on tugeva identiteediga sihtkoht nii kohalikele kui külalistajatele



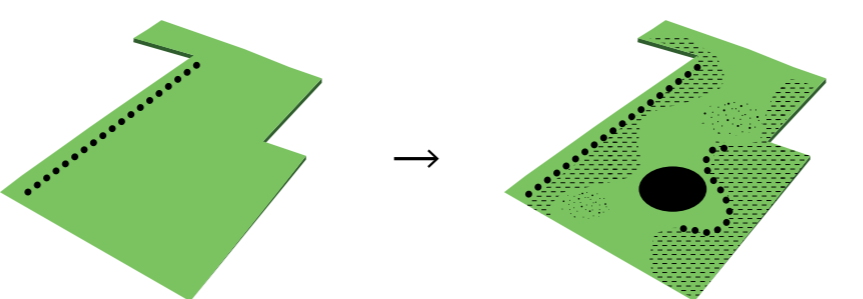
Varioeruv maastik

Reljeefiga pinget tekitamine. Nõlvad, madalikud, kõrgemad vaatepunktid ja madalamad olemis-kohad



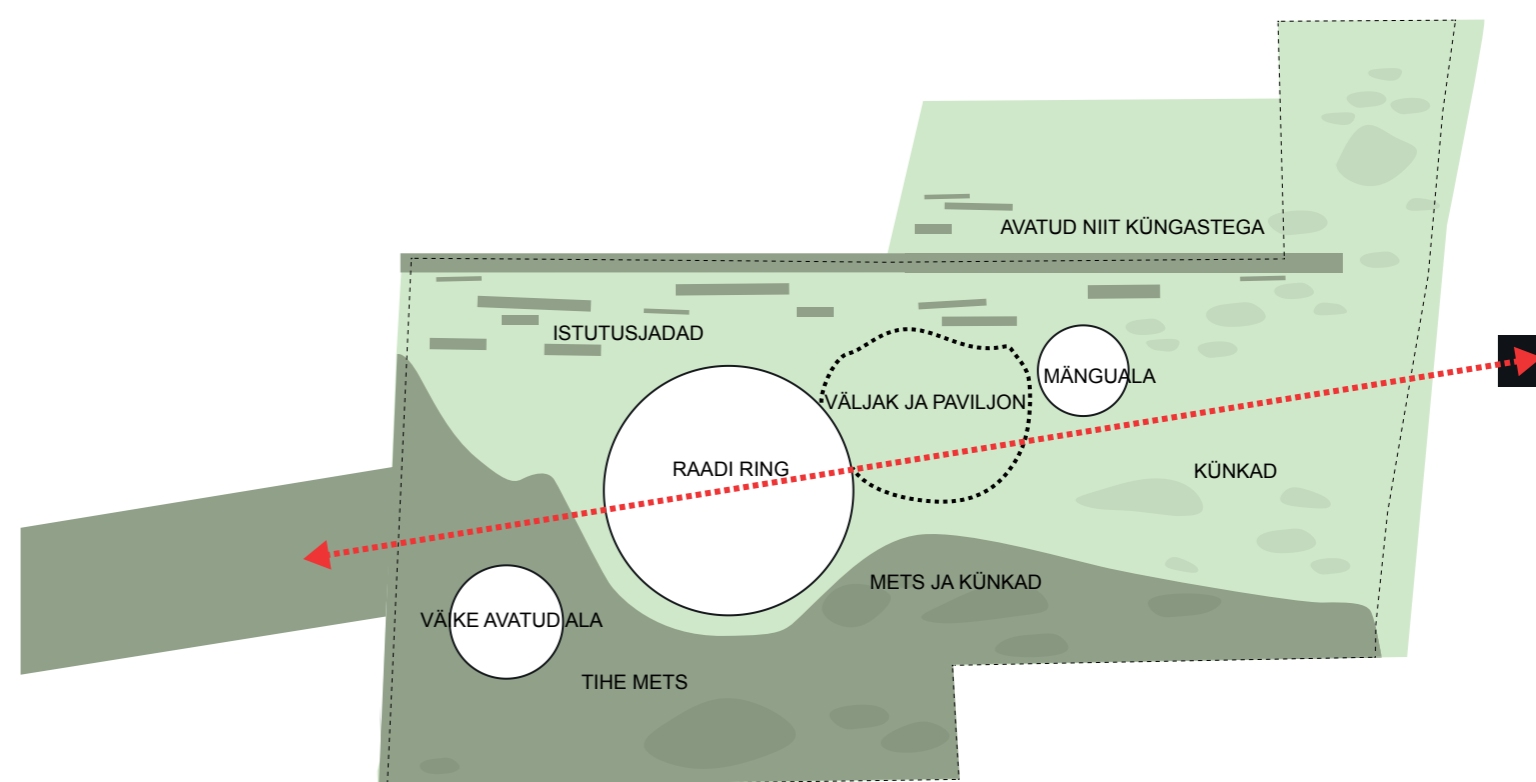
Kogukonna kohtumispaik

Sotsiaalne ja kollektiivne ruum, mida kohalikele meeldib igapäevaselt kasutada

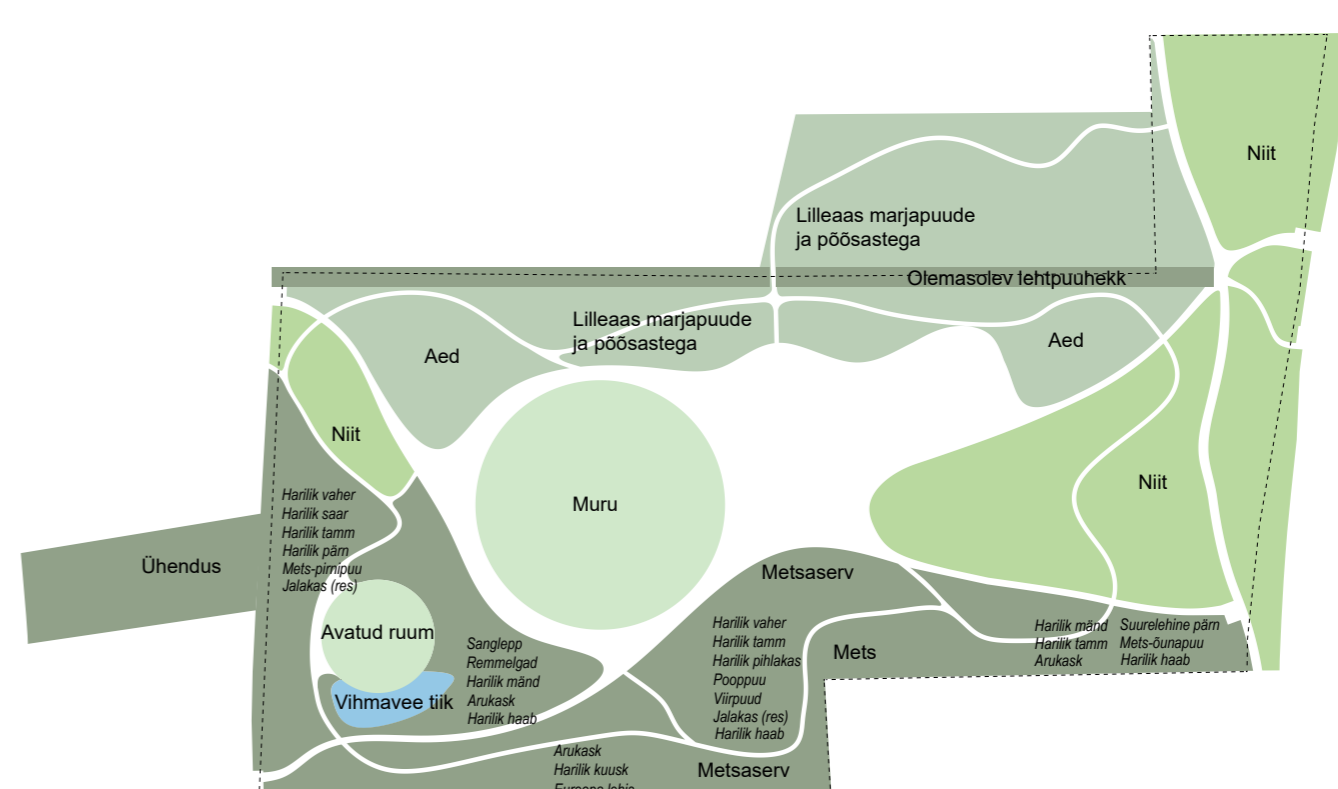


Liigrikas haljastus

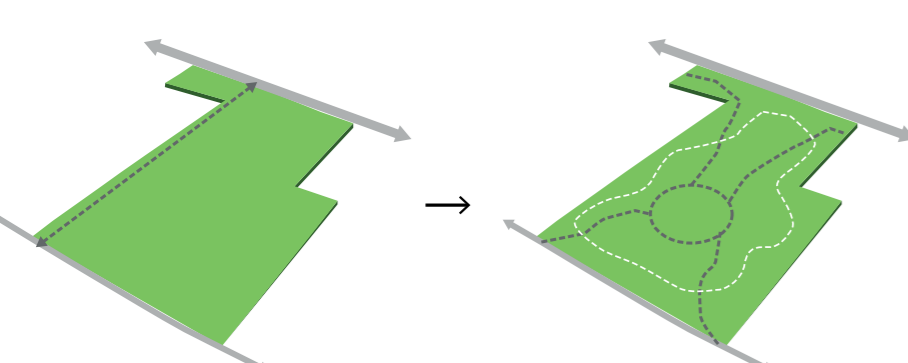
Haljastus loob erinevaid ruume, aastaajalist mitmekesisust, varju ja turvatunnet



Konseptsioon

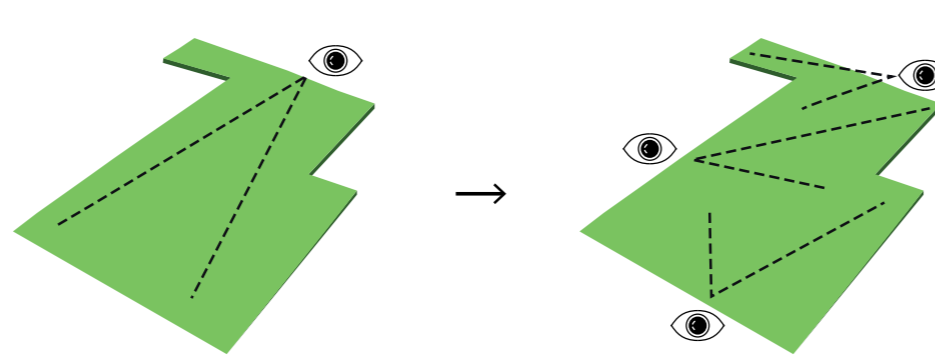


Haljastus



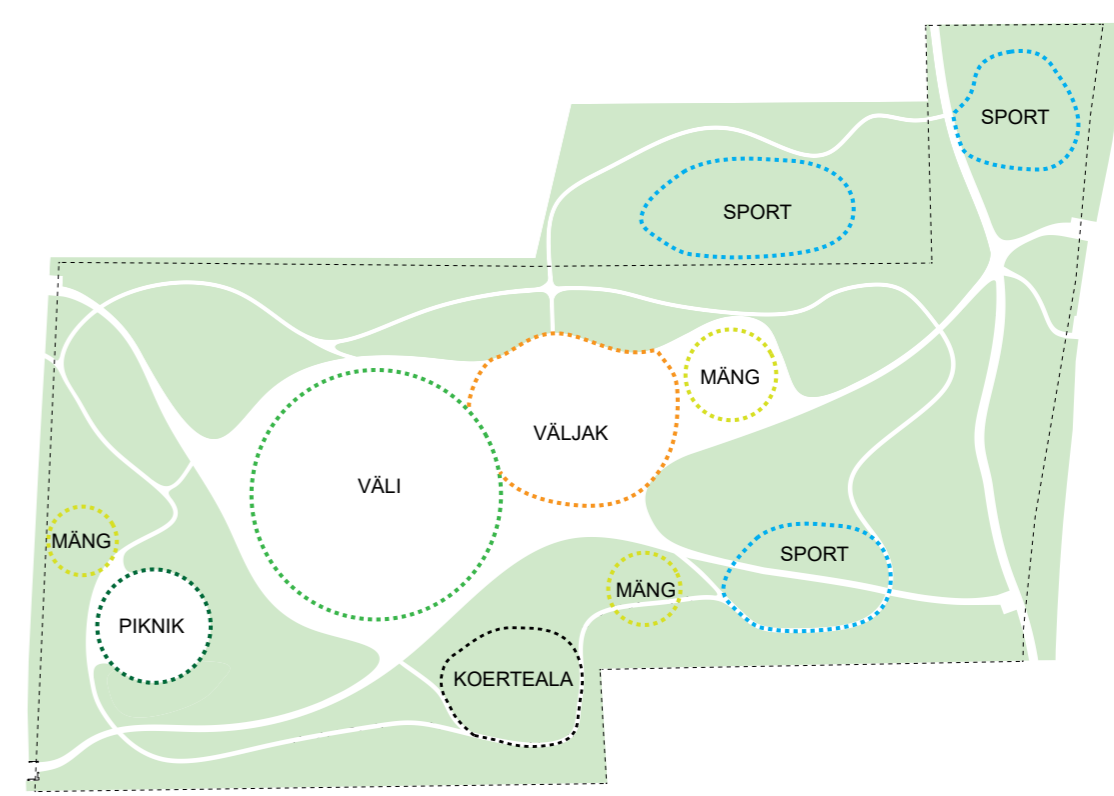
Erinevad liikumiskirused

Kiirem ala läbimine vs rekreatsiooniline rada vs jooksurada



Perspektiiviga mägimine

Haljastus ja reljeef tekitavad võimalusi erineva sügavuse ja kaugusega ruumide loomisel. Olulised kaugvaated vs põnevad lähivaated



Tegevused





Raadi mõisa
peavärv

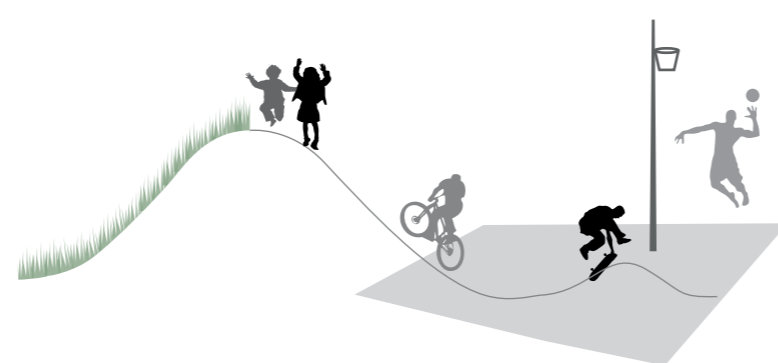


Vaade metsast ja vihmaveeaiast



Liigirikas haljastus

Haljastus koosneb erinevatest kihtidest: kõrgeid puud, põõsarinne, lilleliidud. Haljastuse valikul on lähtutud liigirikusest, kiirekasvulistest taimedest, mis annavad silmailu igal aastaajal.



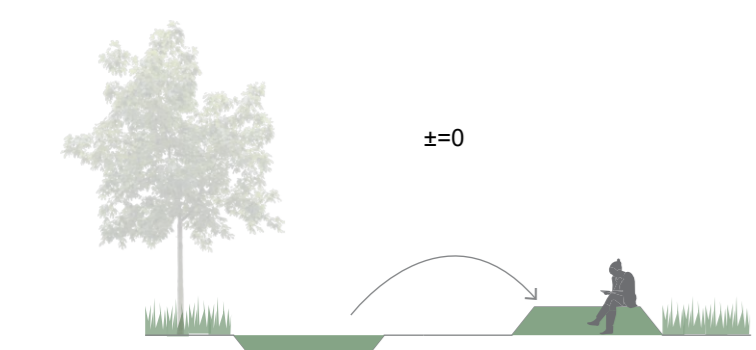
Multifunktsionaalne maastik

Reljeefsed kõhmed tekitavad võimalusi pinnase mitmekülgseks kasutamiseks. Reljeef sulandub loodusliku maastikuga ning siinsed elemendid on mõeldud laiale kasutusgrupile. Nii tekivad siia pumptracki rada, tänavasportihuvilistele atraktsioonid, jooksurada.



Söödavate taimed

Mänguväljaku ääres on söödavate taimedega haljastus, kus lapsed saavad marju noppida ja õppida tundma eesti kultuurilikke. See on koht, mis vihjab ala ajaloolisele kasutusele marjakasvandusena.



Kohapealne pinnase kasutus

Kõik vajalikud pinnasetööd toimuvad kohapealse reljeefi ümberpaigutamisega. Juurde ei tooda ja ära ei viida.



Visuaalsed sissepääsud

Puhkealale sisenedamine on markeeritud, mis annab külastajale märku, kus algab ja lõpeb park. Sissepääsud on varustatud infotahvliga ja istumisega, see on kohtumispaik, kust minnakse koos edasi parki.



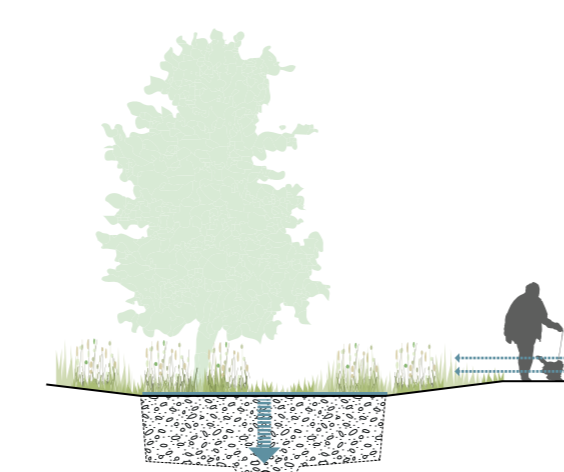
Erinevad funktsioonid

Pargi keskel asuvat väljakut saab erinevate väikesemate ja suurtemate ürituste tarbeks kasutada. Siin on ruumi nii turu jaoks, toitlustusautodele, pop-up kohvikute jaoks.



Haljastuse üleminekud

Haljastuse tihedus ja avatus varieerub. Tihedam suletud mets läheb üle hõredamaks, avatud niiduks ja vastupidi.



Vihmaveelahendus

Kövakattega aladelt suunatakse vihmaveed puhkeala läänepoolsele asuvasse veesilma. Aeg-ajalt täitub veesilm suurema vihma ajal veega ning on putukatele ja lindudele oluliseks joogikohaks.



Paindlik kasutus

Väljaku ääri on võimalik kasutada erinevate suurusega ürituste tarbeks. Nii on võimalik seal pidada suuremaid koosviibimisi kui ka üksi olla ja vaadelda möödujaid.



Rahulikud olemiskohad

Pargimaastikul leiab vaiksemaid taskuid istumiseks, üksik olemiseks, lugemiseks.



Peidetud mängualad

Aeg-ajalt leiab metsa ääres looduslike mänguväljakuid. Langenud puud, üksikud kivid, kivikülvi, tokid ja palgid moodustavad leidliku lapse mängumaastiku. Maas lebav puit ja erinevas suuruses kivid on soodsaks elupaigaks putukatele.



Aastaringne kasutus

Väljakule on võimalik talviti luua liuväli, mänguväljaku äärset reljeefi on võimalik kasutada kelgumäena.



Jooksurada

Pargitee

Mets

Promenaad

Lava



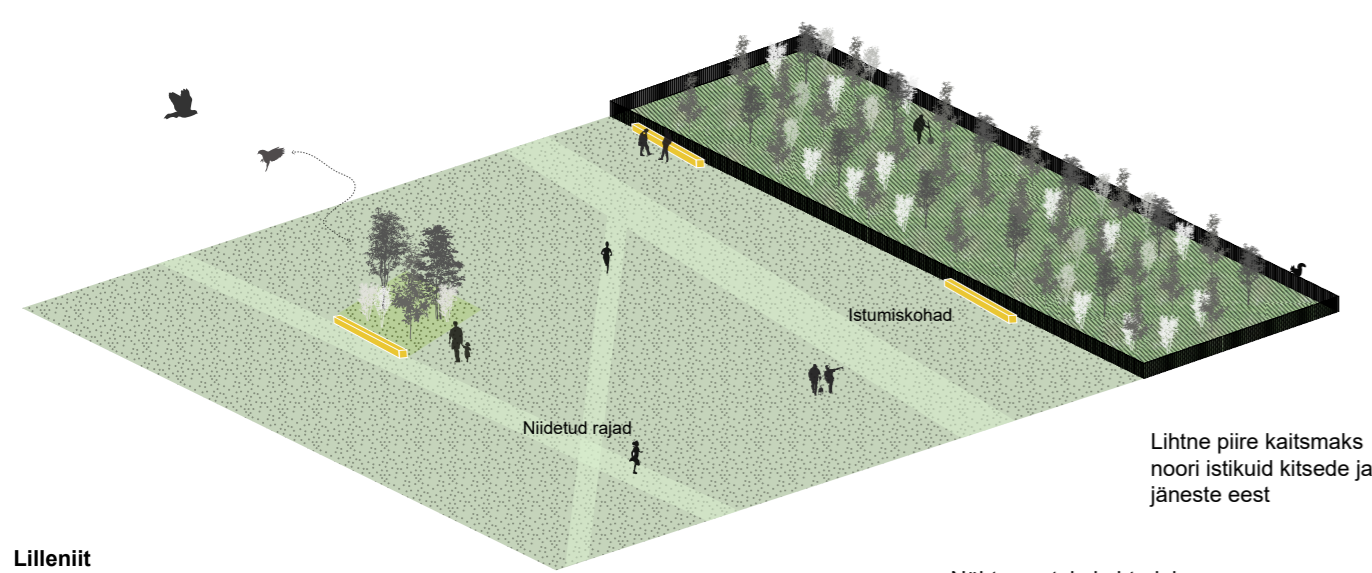
Vaade paviljoni katusest legendikule

1. aasta

Metsakooslused
Istikuid suurus 1,5-3 meetrit istutatakse tiheda matriksina. Segu erinevatest pioneerliikidest ja aeglasema kasvuga pikaajalistest liikidest loob kiiresti mitmekesise metsatuka. Alustamistlik vaheldub kõrgema ja madalama pöösarinde ja külvatud niiduga, avades ja sulgedes vaateid ning luues väiksemaid legendikke metsas. Puud istutatakse olemasolevasse pinnasesse, murukamari on eelnevalt purustatud / labi künatud ning seejärel kaetud lehekompusti või ajalehtedega ja seejärel mullakihiga, et purustatud kamarast murutaimeid uuesti domineerima ei hakkaks.

Suured niidupuud
Tihed grupp kiirekasvuliste haabade ja pikaajaliste pärmede, tammedega. Haavad kaitsvad pikaajalisi liike tuule eest ning kiirenevad nende kasvu. Sellised väikesed taskud pakuvad varju lindudele, putukatele ja pisimetajatele, kelle elupaigaks on kõrval laiuv niit

Noori puud istutatakse ümberkaudsete elanike ja teiste huvitatute tegevuse jooksul.

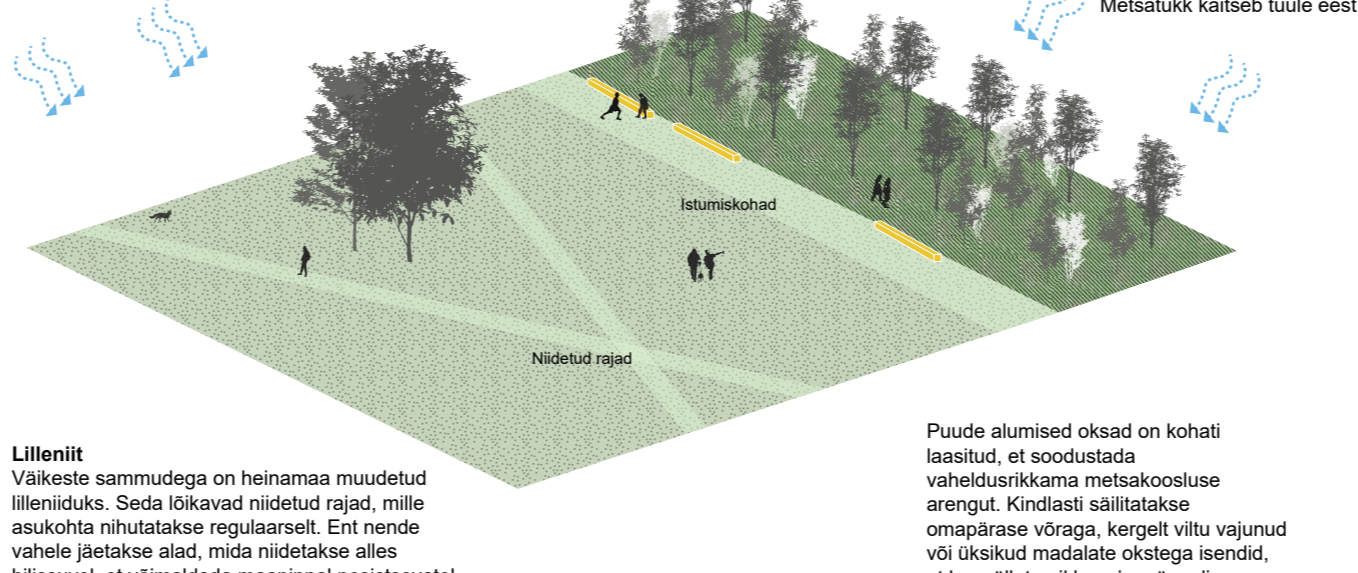


25. aasta

Metsakooslused
Tihedaid istutusi on harvendatud ning esialgne istutusmuster hakkab kaduma. Varju pakkunud pioneerliigid nagu arukask, harilik haab ja euroopa lehis eemaldatakse osaliselt. Üha selgemini hakkavad välja joonistuma erinevad metsakooslused. Nii lehvivad metsatukad tsalleheiste puudega (pärnad, resistentsed jääkad, vahtrad jm), männi enamusega okaspuukooslus, arumets jm.

Suured niidupuud
Ealistel aastatel varju pakkunud haavad on likvideeritud ja niit on laienenud puude alla. Nüüd võib istetingsi siki uude kohta kollida, sest puutüvi on parim seljatugi üksikute looduses uitajale.

Istikuid pole enam vaja kaitsa ning piire on eemaldatud. Metsatukk hakkab thienema ning alusmetsa valgust vajavad taimed asenduvad järkjärgult varjutalumataga.



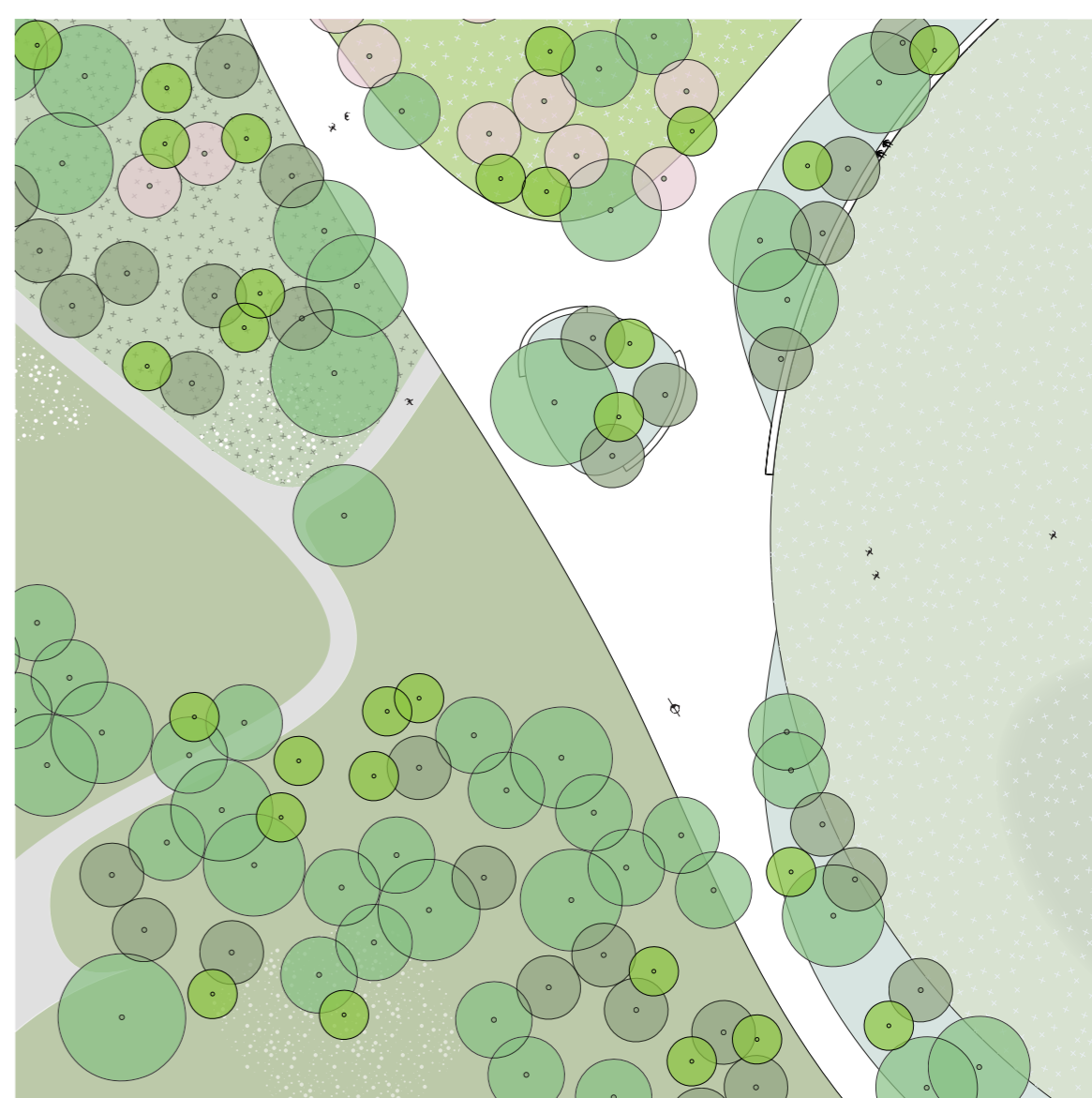
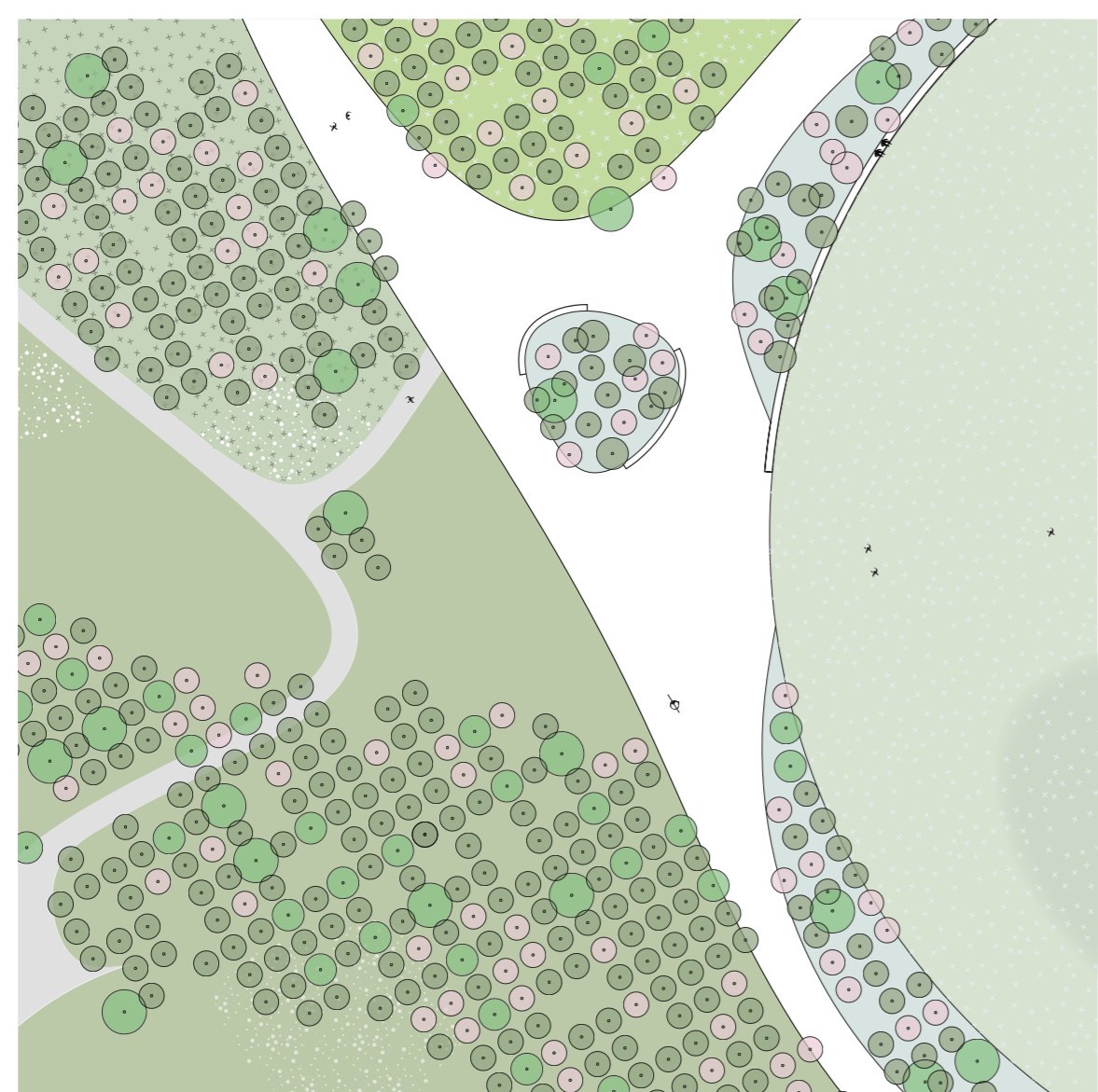
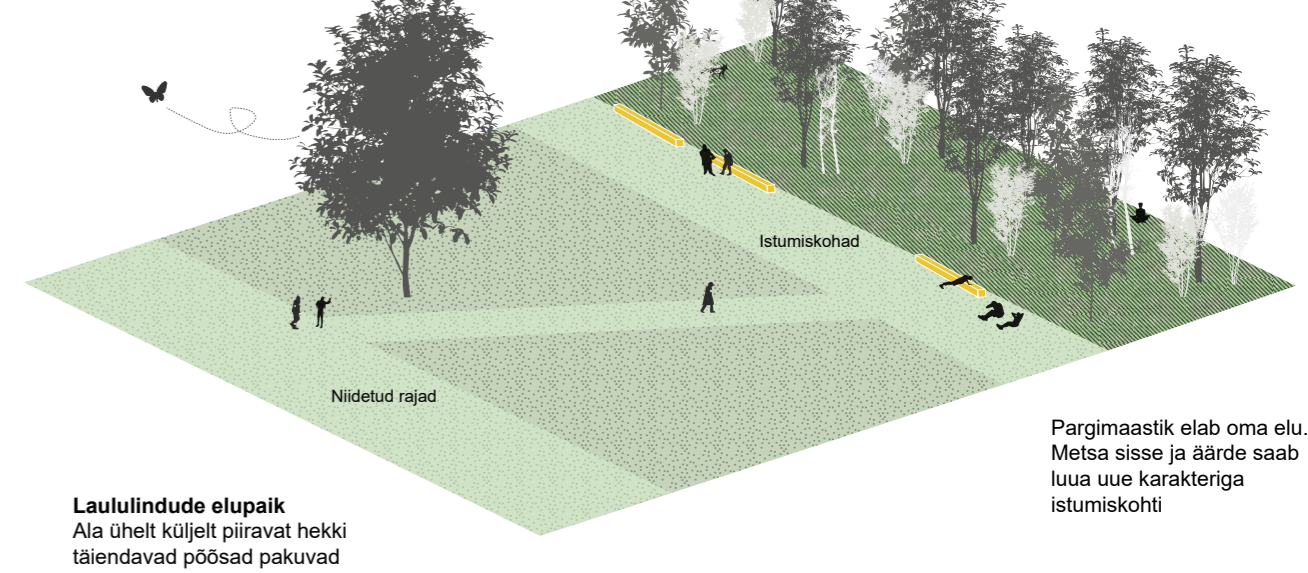
50. aasta

Metsakooslused
Esiaine istutusmuster on kadunud. Metsatukkadest on saanud iseseisvad kooslused, kus lisaks algselt istutatud isenditele leidub üha rohkem sinna looduslikult teinud liike. Linnud, pisimetajad, tuul, putukad ja isegi inimesed on aastate jooksul toonud endaga kaasa miljooneid seemneid, millest just sika kõige sobivamad liigid jäävad ellu ning hakkavad selle pargimaastiku arengit suunama järgmistel sajandil.

Suured niidupuud
Aastate jooksul võib alles jätta 1-2 tugevamat ja põnevama võrakujuga puud. Täiskasvanud niidupuud võivad olla elupaigaks lausa sadadele erinevatele samblike, sambliku, putuka ja loomuliiklile linnu ja looma liikidele. Koos teiste suurte niidupuudega moodustub hõre puistniit, mis on liigrikkaim koostis Eestis.

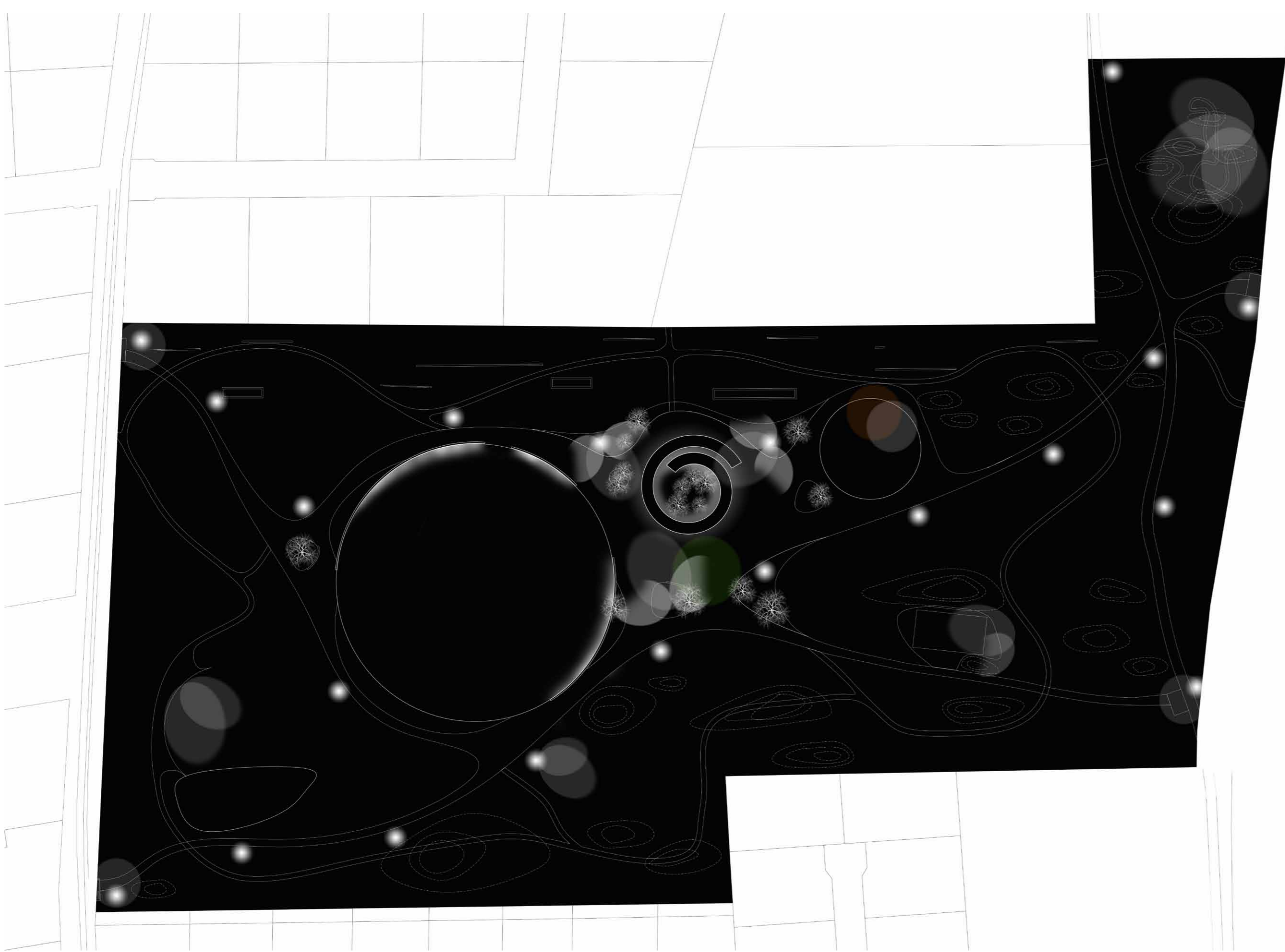
Laululindude elupaik
Aia ühelt küljelt piiravat hekki täiendavad pöösad pakuvad täiendavaid pesitsus- ja toitumisvõimalusi laululindudele.

Pargimaastik elab oma elu. Metsa sisse ja ääride saab luua uue karakteriga istumiskohti

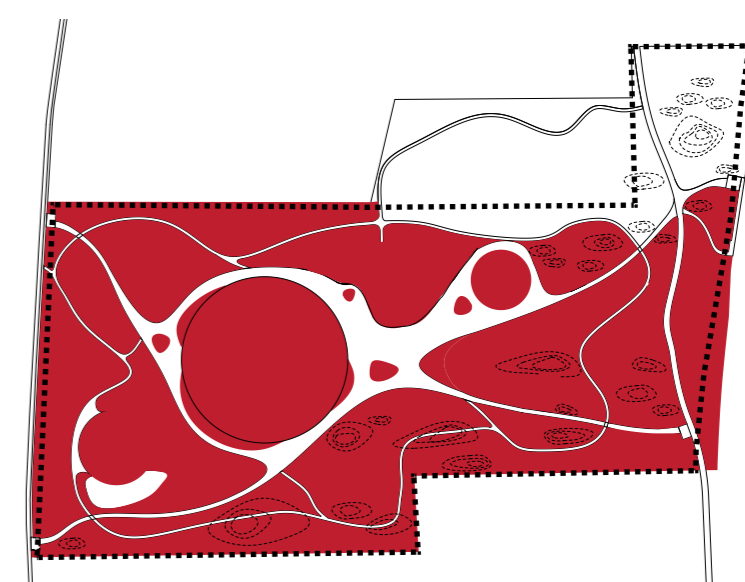




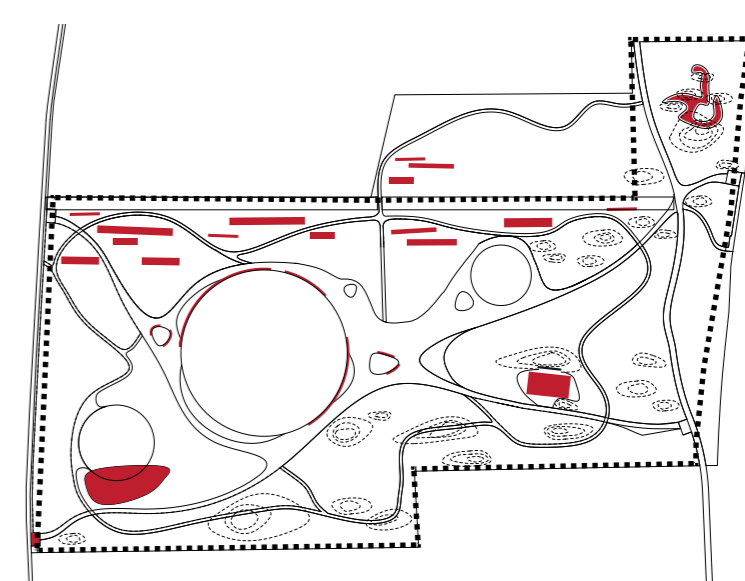
Talvine vaade lehtpuuheküla äärsesse alasse



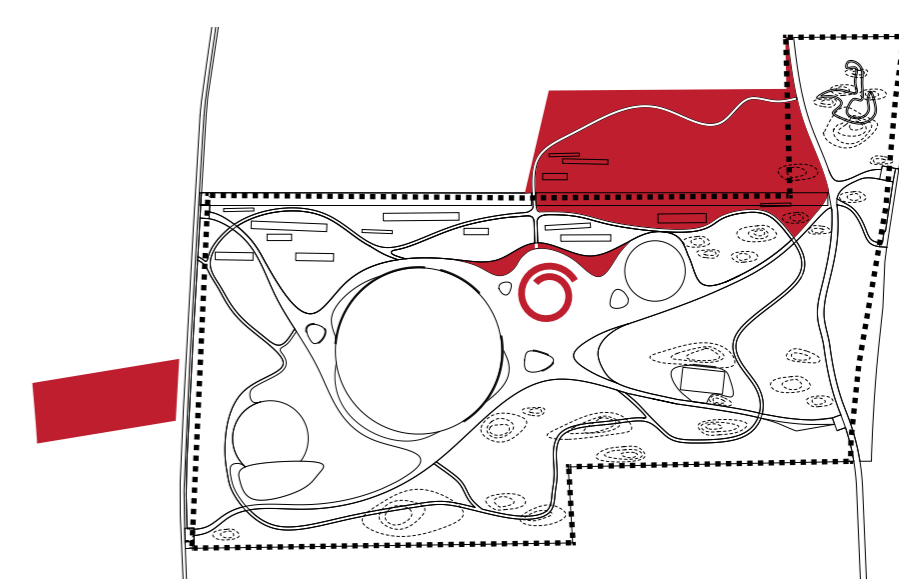
Valgustuse skeem



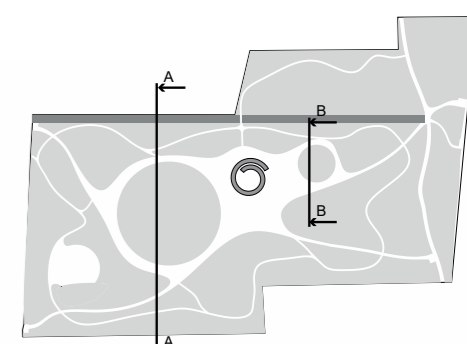
Esimene etapp
Peamiselt reljefitööd, haljasalad, taimmaterjali istutamine, mänguväljak



Teine etapp
Pumptrack, multiväljak, inventar



Kolmas etapp
Paviljon, pallimängude väljak, ühendus eraparkide vahelt ümbritsevaga



Niit

Kogukonna paviljon

Mänguala

Jooksurada