

RAADIMÕISA ASUMI PUHKEALA
IDEEKONKURSS

V I R B

Seletuskiri



Sisukord

1 Sissejuhatus	2
2 Lähtekohad	3
2.1. Asukoht	3
2.2. Liikumisteed	4
2.3. Looduslikud tingimused	4
2.4. Probleemid	4
3 Ideelahendus	5
3.1. Visioon/ Kontseptsioon	5
3.2. Funktsionaalne tsoneerimine	8
3.3. Teedevõrk ja katendid	18
3.4. Keskväljak	20
3.5. Puhkealad	21
3.6. Mänguala	23
3.7. Väikevormid	24
3.7.1. Pingid ja prügikastid	25
3.7.1.2 Jäätmetekogunemine	25
3.7.2. Rattaparklad	25
3.7.3. Infotahvlid	25
3.8. Valgustuse põhimõtted	26
3.9. Haljastuse põhimõtted	26
4. Ala hooajaline kasutus	29
5. Hooldus	29
6. Etapilisus	29
7. Lisad	30
7.1. Lisa 1 maksumus	30

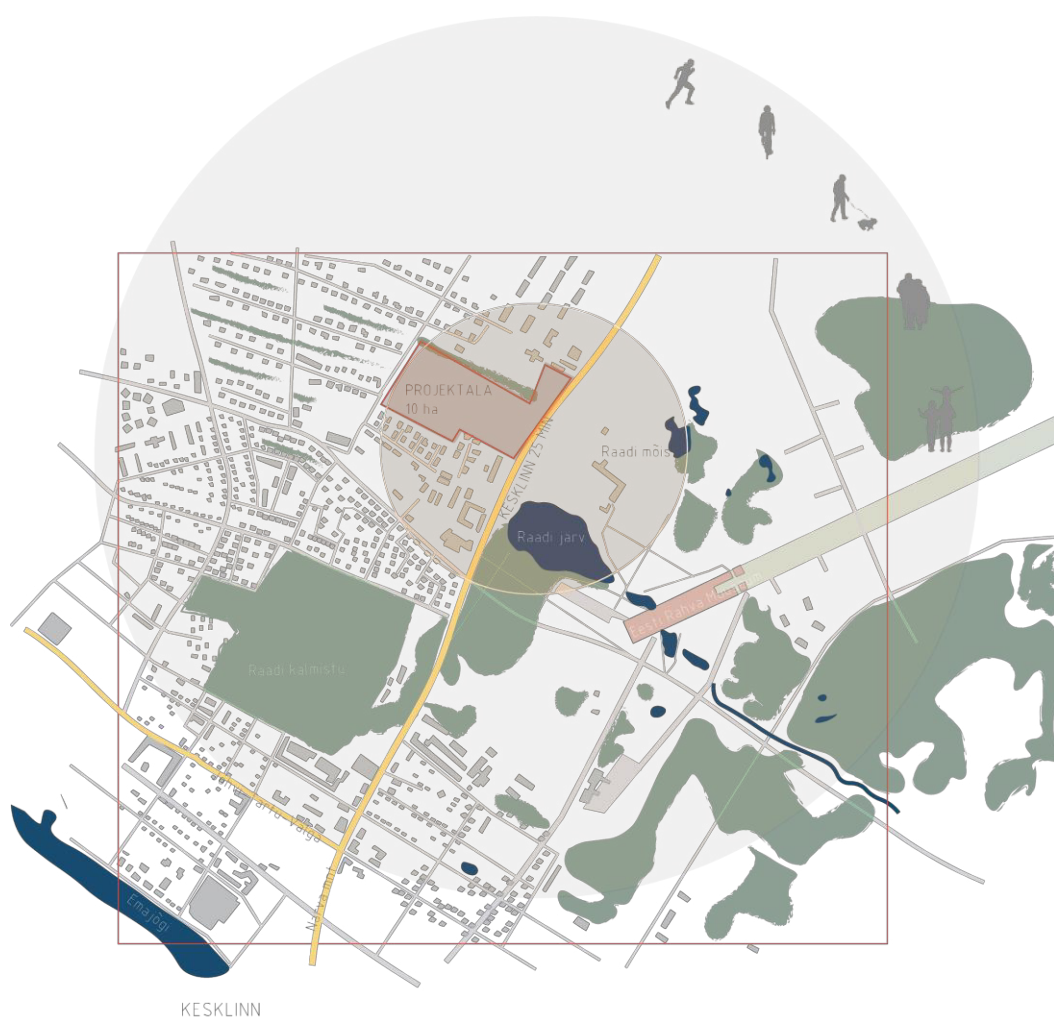
1 Sissejuhatus

Raadimõisa asumi puhkeala ideekavandi põhieesmärk on anda kaasaegne lahendus mitmeotstarbelise puhkeala näol. Puhkeala võimaldab erinevatel vanuse- ja huvigruppidel veeta mõnusalt aega erinäolistes parkides ja mängualadel. Ala annab võimaluse sportimiseks ning aktiivseks ajaveetmiseks. Tänu loovale lähenemisele on puhkeala võimalik kasutada aastaringelt. Läbimõeldud looklev teedevõrgustik loob põneva ja tegevusterohke keskkonna. Töös on välja pakutud ala valguslahendus ning taimepalett uute haljasalade loomiseks.

2 Lähtekohad

2.1. Asukoht

Projektiala asub Tartu vallas, Vahi alevikus ja hõlmab kogu Mõisavärava maaüksust (KÜ tunnus 79601:001:0012). Ala külgneb põhjast, lõunast ja läänest valdavalt üksikelanute kvartalitega, kirdest Raadi lasteaia ja Kaupmehe tn korterelamutega, kagust Raadimõisa hotelli, Narva mnt ning üle Narva mnt jääva Raadi mõisa kompleksiga. Ala läbib läänepiiril kergliiklustee, mis kulgeb ca 900 m ulatuses läbi Raadimõisa asumi. Konkursi ala põhjapiiril on vabakujuline lehtpuuhekk (säilinud marjaistanduse aegadest). Ülejäänud ala on aastas korra niidetav rohumaa, millel puudub kõrghaljastus. Maaüksuse suurus on ligikaudu 10 ha, maakasutuse sihtotstarve on 100% üldkasutatav maa.



Asendiskeem

2.2. Liikumisteed

Alal toimib transiitalana elamurajoonide ja Raadimõisa pargi vahel, samuti kasutatakse seda sportimiseks ja jalutamiseks. Projektiala analüüsi käigus leiti mitmeid isetekkelisi radasid, mis vihjavad otseteede vajadusele, mida saab projektis arvesse võtta.

2.3. Looduslikud tingimused

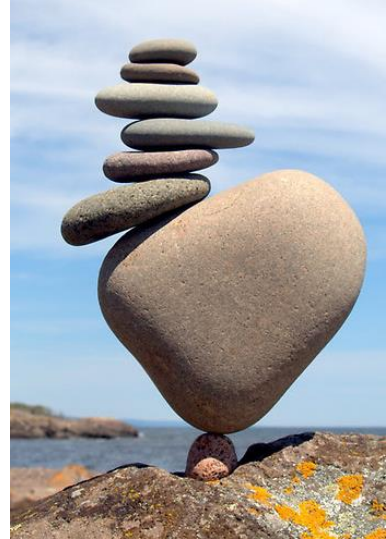
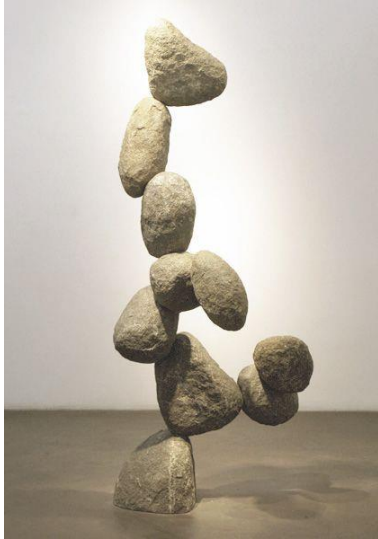
Tegemist on korra aastas niidetava heinamaaga. Ala põhjaküljel paikneb vabakujuline lehtpuuhekk.

2.4. Probleemid

Raadimõisa asumi alal puudub sidusus ümbritseva elurajooni ning Raadi mõisa pargiga. Alal puudub laiemas mõistes funktsioon, praegusel heinamaal on kasutusel vaid mõned üksikud isetekkelised teerajad. Taoline tühimik keset elamurajooni lõhub rajooni terviklikku pilti.

3 Ideelahendus

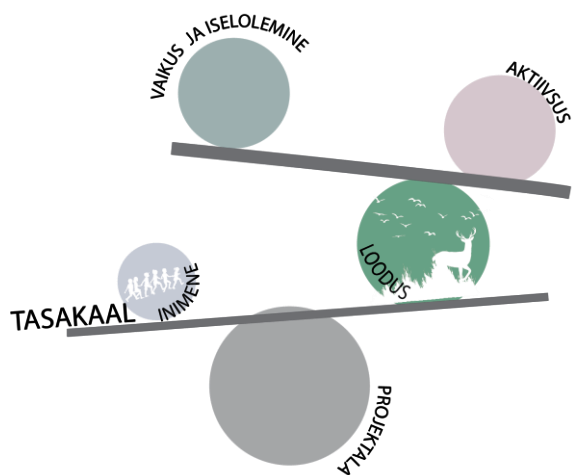
3.1. Visioon/ Kontseptsioon



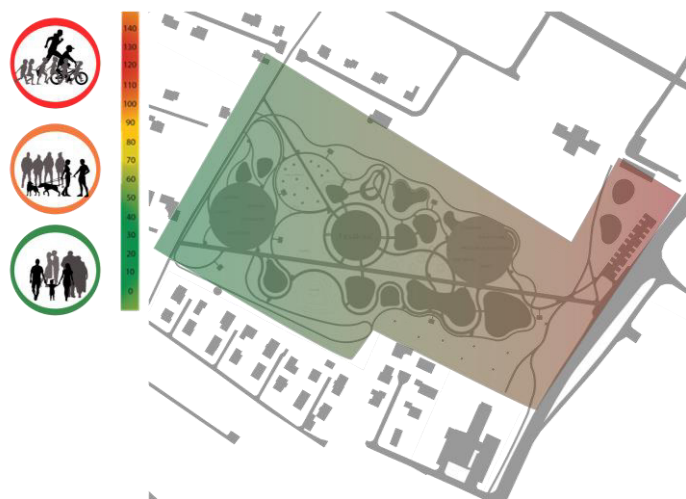
Inspiratsioonipildid tasakaalust looduses

Kontseptsioon

Raadimõisa asumi puhkeala peamiseks võtmesõnaks on tasakaal. Asendiplaanil punasena märgitud käiguteest ja ringist koosnev kaal sümboliseerib puhkealal valitsevat tasakaalu. Kaalu skaala ühes otsas valitseb vaikus ja iseolemine ning teises otsas aktiivsemad, kärarikkamad tegevused. Skaala keskel paiknev keskväljak toob mõlemad osad ühtseks tervikuks keskele kokku.



Tasakaalu konseptsioon



Tasakaalu plaan



Tasakaalu skeem



Asendiplaan

Raadimõisa asumi puhkeala töötab justkui Raadi mõisa pargi pikendusena, tänu puhkeala diagonaalselt läbiva jalakäijate tänava saab lihtsalt liikuda pargist puhkealale. Kuna ala on rikastatud rohkete tegevustega, kõrghaljastusega ning veekoguga täiendab see Raadi mõisa parki ning loob seeläbi väärtust Raadi asumile. Teekond läbi puhkeala on mitmekesine ja pakub erinevaid emotsioone ja tundeid. Igal lõigul on oma karakter peegeldades paiknemist kaalu skaalal. Ala läbiv jalakäijate tänav suunab ja annab kasutajale võimaluse ja valiku leida endale meelepärane tegevus vastavalt meeleseisundile. Puhkeala on loodud nii, et selles valitseks täielik tasakaal. Ala on laias laastus jaotatud kaheks. Kaalu skaalale mõeldes algab puhkeala aktiivse tsooniga ja lõppeb rahuliku loodusliku tsooniga. Taoline jaotus annab võimaluse inimestel valida, millises keskkonnas, nad oma aega veeta soovivad. Ala aktiivsem pool keerleb ümber füüsiliste tegevuste, müra, aktiivse ja energilise ajaveetmise ja spordi ümber. Teine pool puhkealast keskendub see vastu privaatsetele tegevustele, mis väärtustavad vaikust, vaimsust ja iseolemist. Edasi jagunevad tegevused kolmeks pisemaks tsooniks omaduste põhjal. Tekivad avatud, suletud ja poolsuletud tsoonid. Tsoneeringu eesmärk on suunata kasutaja tähelepanu erinevatele võimalustele ja tegevusaladele, luua mugavaid ajaveetmismorme ja

näidata aktsente. Esinduslik jalakäijate tänav ühendab erinevate funktsioonidega alasid.

3.2. Funktsionaalne tsoneerimine

ASUKOHT JA SUUND

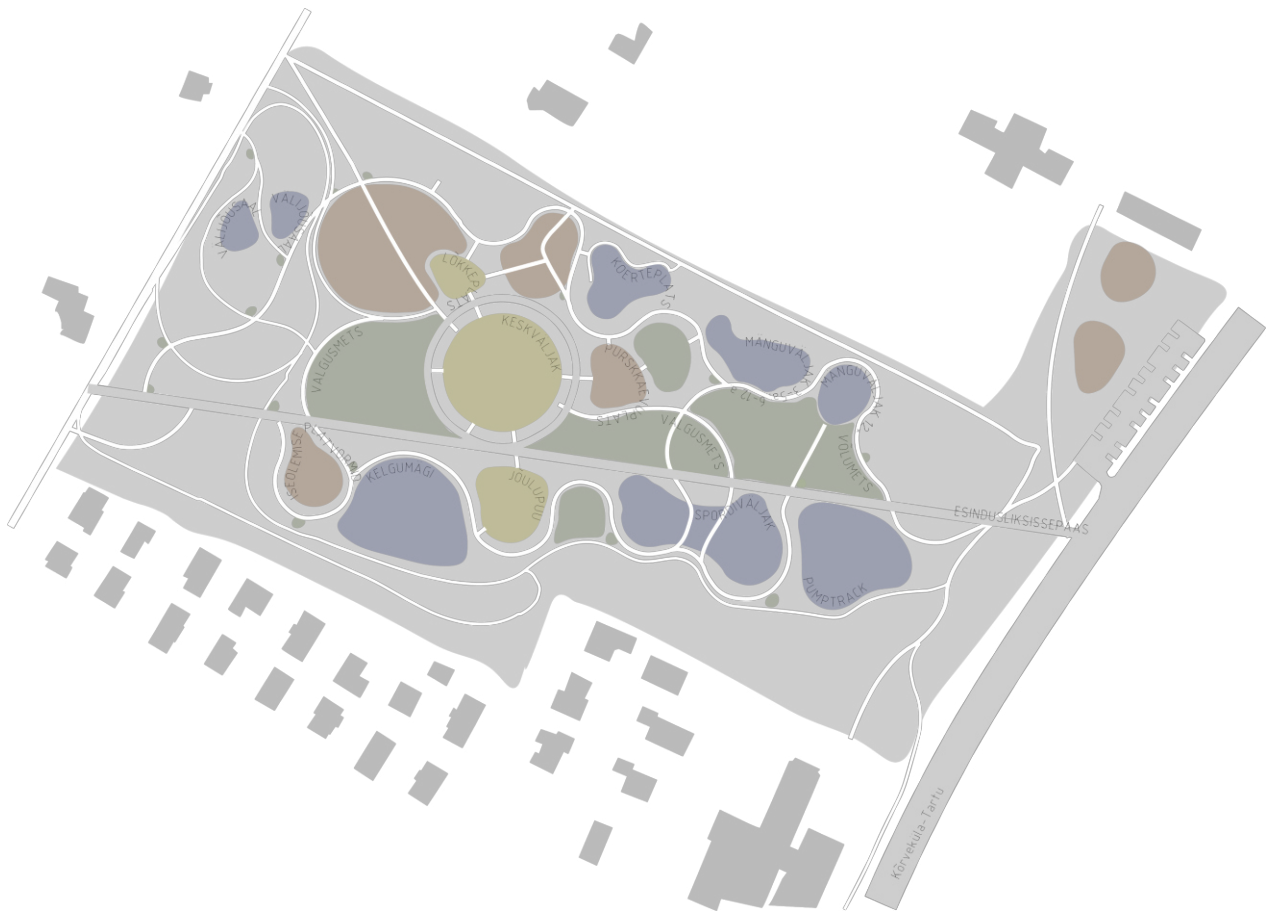
Puhkeala avaneb Raadi mõisa suunal, jalakäijate tänav liigub diagonaalselt läbi ala just selleks, et pargi algus oleks kutsuv ja lihtsustab liikumist kahe pargiala vahel. Samuti seob kahte ala ühtseks ka volav roheala. Olemasolev kergliiklustee sulandub üheks puhkealal olevate looklevate radadega. Kergliiklustee pikendamine ning selle sidumine uute radadega lihtsustab oluliselt kohalikel bussiga liiklemist. Hetkel kõrgub alal rohumaa ja ala on kasutus minimaalselt. Ala läbivad mõned üksikud sissekäidud teerajad. Alale uue elu ja mõtte andmine seob kogu ümbruskonna ühtseks tervikuks ning loob ümberkaudsele elurajoonile vaba aja veetmiseks mitmekülgse keskkonna.



Funktsiooni skeem

HOOAJALISUS

Puhkeala on kasutatav aastaringelt. Keskväljaku vahetus läheduses on nii lõkkeplatsiga väljak jaanipäevaks kui ka jõulupuuga varustatud väljak talvisteks tegevusteks. Jõuluväljaku kõrval paikneb suur küngas, mida saab talveperioodil kasutada kelgumäena. Kogu puhkeala läbib jooksurada, mida saab talvel kasutada suusarajana.



Funktsiooni plaan

LIIKLUSKORRALDUS, PARKIMINE

Puhkeala on loodud jalakäijatele ja kergliiklus vahenditega liikumiseks. Kõrveküla-Tartu maanteega ristuva jalakäijate tänava vahetus läheduses on 48-kohaline parkla. Jalakäijate tänav on mõeldud ka teenindavale transpordile kasutamiseks.

LIGIPÄÄSETAVUS

Puhkealale pääseb Kõrveküla-Tartu maantee poolsest küljest, esindusliku jalakäijate tänava otsa kõrval paikneb Mõisavärava bussipeatus. Samuti on külaliste kasutada maantee äärne 48-kohaline parkimisplats. Raadi mõisa elamurajooni elanikud pääsevad puhkealale mööda olemasolevat kergliiklusteed, mis on ühenduses nii pisemate jalakäijate teedega kui ka jalakäijate tänavaga.

Tsoonid ja platsid

Puhkealad on jaotatud erinevateks tsoonideks, et võimaldada kasutajatele võimalikult parim keskkond meelepäraseks tegevusteks. Lisaks sellele aitab tsoonimine tuua selgust puhkeala toimimise mõistmisele. Tsoonid ja platsid on loodud nii, et neid oleks võimalik kasutada võimalikult paljudel erinevatel otstarvetel.



Skeemid avalikest aladest nagu purskkaev ja pikniku ala

Avalik ala

Esinduslik sissepääs

Esinduslik sissepääs algab Raadi mõisa pargi vastu jääva bussipeatuse vahetust lähedusest. Jalakäijate tänav algab bussipeatuse küljelt ning läbib olemasolevat kergliiklusteed. Kõrghaljastus on kasvava tihedusega, Raadi mõisa pargi poole jääv osa on hõredam ja pehmem ning elamurajooni poole jääv haljastus on tugevam ning

tihedam. Esinduslik jalakäijate tänav suunab kasutaja erinevatele funktsioonide ja tegevuste poole. Teede ergastamiseks on kavandatud tee poolsele küljele valgustusega pergolad.



Vaade esinduslikule sissepääsule



Vaade kasealleele

Kaseallee

Kaseallee on oluline element ala struktuuris, võimendades olulisi vaate suundasid. Kased sümboliseerivad puhtust ja pehmust. Allee kasvab üle kaasikuks ning moodustab koos künkliku maapinna ja valguselementidega saladuspärase valgus- ja võlumetsa.

Näituseristmikud

Näituseristmikud on teede ristumiste kohtades olevad seinad, milles olevad avad annavad võimaluse valida endale sobiv suund ja teerada. Tühjad seinad loovad võimaluse kasutada neid kui näitusepinnana või kinnitada nendele info stende. Stendid on kujundatud nii, et nendel olevat infot on võimalik vahetada vastavalt hooajale või vajadusele. Nende pind on kalde all, et vältida varjude teket ning stendi pind on kaetud grafiittõkkega, mis lihtsustab oluliselt pinna puhastamist. Seinade pinda on võimalik kasutada ka grafiti kunsti eksponeerimiseks.



Vaade näituseristmikule

Lökkeplats

Lökkeplats loob võimaluse Raadimõisa elurajooni elanikel pidada koos üritusi koos mõnusa lõkke seltsis. Lökkealus on betoonist süvend maapinnas. Tänu oma vahvale disainile saab seda kasutada mitmel otstarbel. Süvendis saab teha jaanituld, koguda kuivanud jõulupuid ning kui süvend on tühi saab sellest väikestele lastele mõeldud rula või tõukeratta mänguala.

Jõuluväljak

Jõuluväljak on loodud selleks, et Raadimõisa rajooni elanikel oleks oma jõuluplats ning jõulupuu. Väljakut saab kasutada aastaringselt erinevate tegevuste harrastamiseks. Talveperioodil muutub see aga jõulumaaks, mille kõrval paikneb suur kelgumägi ning mille keskel kõrgub mõnus jõulupuu.



Vaade jõuluväljakule

Poolprivaatne ala



Skeemid poolprivaatsetest aladest nagu purskkaev ja pikniku ala

Purskkaevuplats

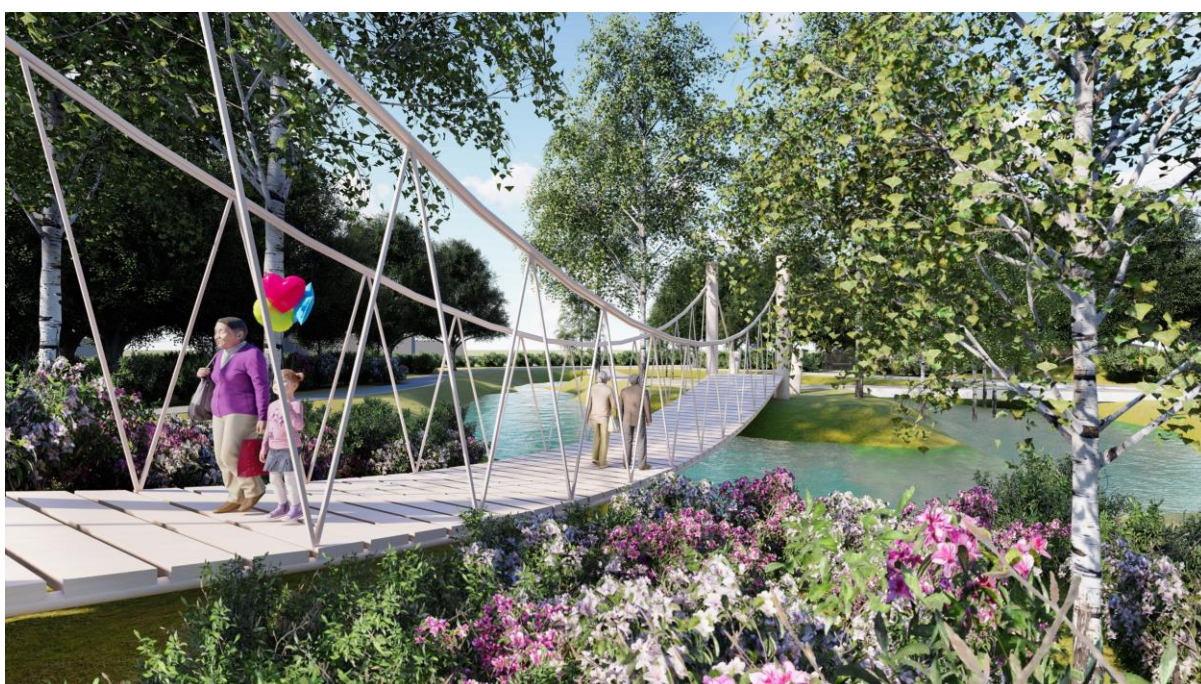
Purskkaevu plats on lookleva loodusliku vormi ja kujuga purskkaevuga väljak. See loob sujuva ülemineku avalikult alalt pool privaatseesse ruumi. Väljak lõpetab keskväljaku tsooni ning loob alguse kõrreliste saare tsoonile. Platsi keskmes asub purskkaev, mis on samas tasapinnas maapinnaga, see annab võimaluse liikuda otse läbi väljaku vee elemendi. Purskkaevu ümbritsevad kaarjad pingid ning madalad veega täidetud kõrreliste peenrad, mis jagavad purskkaevu kaheks tsooniks. Kavandatud purskkaevu veejoad on alguses madalad ning kasvavad kõrgusesse mööda planeeritud tsooni. Purskkaevu ala läbides saab kõndida läbi veejugade. Veejoad on kutsuvad ja paistavad juba kaugelt silma. Purskkaevu välimuse vorm on esteetiline ka talvisel poolaastal. Perioodil, kus vett ei kasutata on purskkaev markeeritud valgusega.



Vaade purskkaevuplatsile

Romantiline koridor

Romantilise jalutuskäigu rada algab lõkkeplatsi juurest ning liigub mööda keskväljaku äärt ning lõpeb koerte jalutusväljaku lähedal. Ala keskmesse jääb tehislik saar, mida ümbritseb oja. Saare keskele pääseb üle valgustatud puidust silla ning sealt avaneb armas vaade ümbritsevale keskväljakule.



Vaade romantilisele koridorile

Iseolemise platvormid

Iseolemise platvormid on puidust aiaga ümarad pesad, mille keskel paikneb lavats. Need on loodud neile, kes väärtustavad värskes õhus aja veetmist, kuid soovivad samas ka privaatsust. Need on mõnusad paigad neile, kes soovivad teha hommikuvõimlemist, lugeda raamatut või pidada hoopis pikniku.

Privaatne ala



Skeemid privaatsetest aladest nagu kõrrelistesaar, valgusmets ja võlumets

Võlu-ja valgusmets

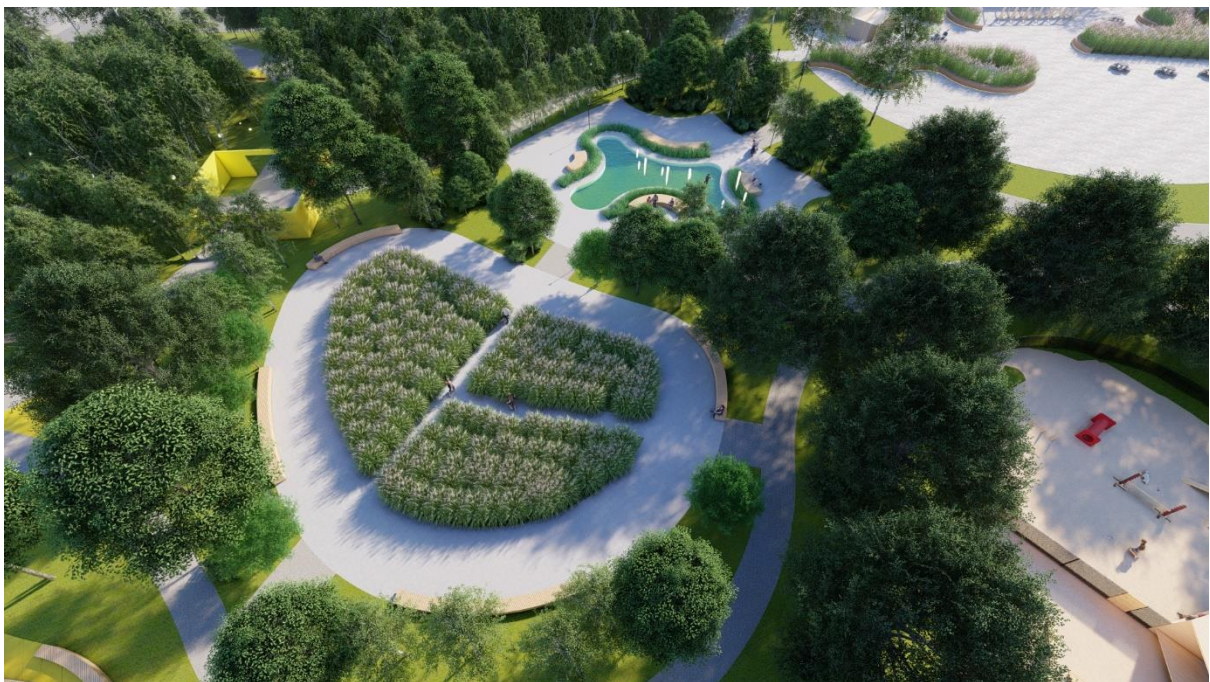
Võlumetsa ja valgusmetsa idee on luua lastele ja täiskasvanutele mõnus mänguline ja muinasjutuline mets. Valgusmetsa alune on kaetud küngaste ja lohkodega ning nende vahele on paigutatud ümarad eri suuruses valgustid. Valguse ja varjude mäng muutliku maastiku vahel loob õdusa ja muinasjutuliku atmosfääri. Võlumets seevastu on puhas kaasik, mille vahel lookleb puidust teerada. Kaks erilist, kõrvuti paiknevat metsa täiendavad üksteist ning loovad koos põneva mängumaa nii väikestele kui ka suurtele.



Vaade võlumetsale

Kõrreliste saar

Kõrreliste saarte eesmärk on tuua parki juurde metsikust ning veeäärsete taimede hõngu. Saare taimede keskele tekivad teerajad, mis loovad ümbritseva keskkonna vahele aktsente kui ka vaheldust.



Vaade kõrreliste saarele

Taskupark

Taskupargid loovad võimaluse puhata ja nautida parki privaatsemal ja pisemal alal.

Aktiivsuse ala

Aktiivse ala eesmärk on kutsuda külastajaid liikuma ning aktiivselt aega veetma. Liikumine on väga oluline ning selleks, et seda propageerida on aktiivsel alal paiknevad tegevused uudsed ja põnevad. Aktiivse ala tegevused on järgmised:



Skeemid aktiivsuse aladest nagu väljõusaal ja kelgumägi

- Multifunktsionaalne spordiväljak
- Pumptrack
- Parkuur park
- Mänguväljakud erinevatele vanustele
- Koerteplats
- Väljõusaalid eri paikades
- Kelgumägi

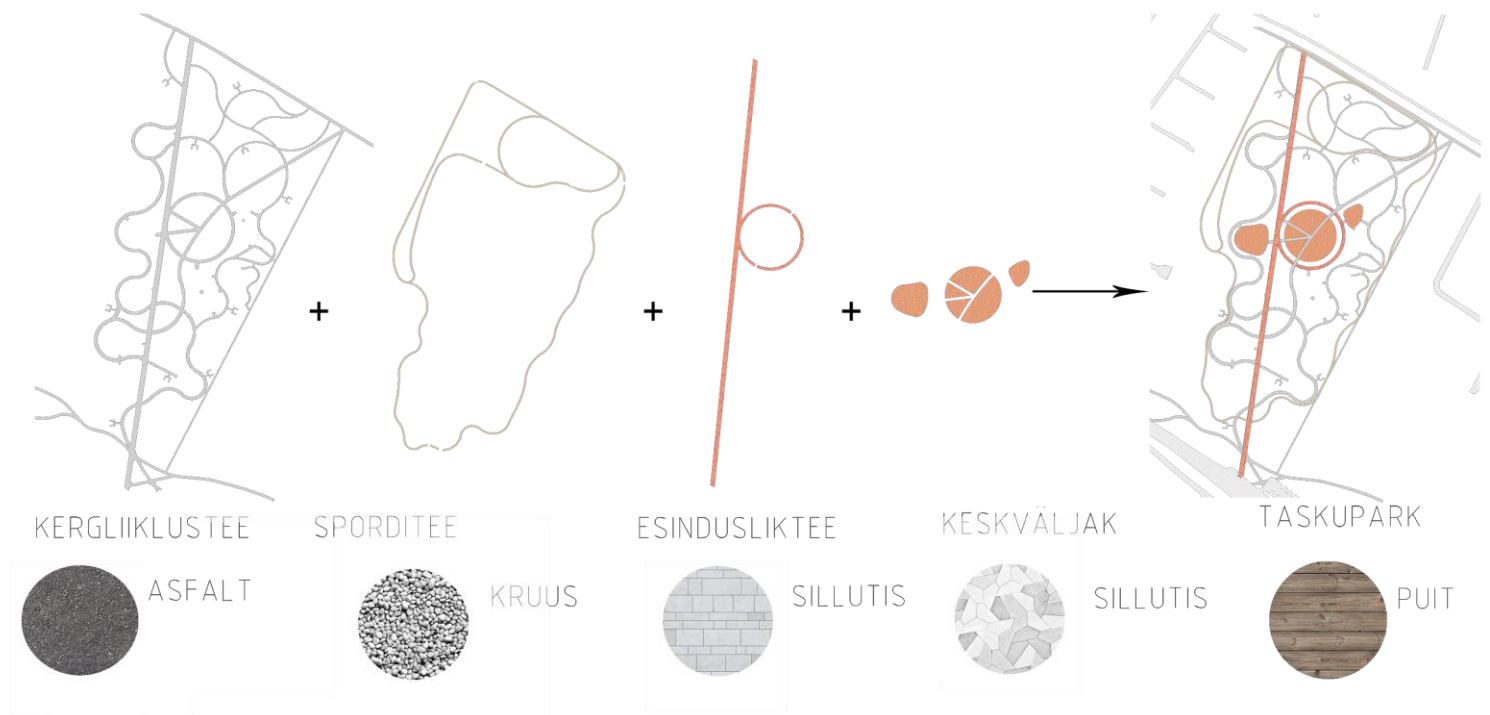
3.3. Teedevõrk ja katendid

Materjalide valikul oleme lähtunud looduslikest, ilmastikuoludele vastupidavatest ja vähese hooldus mahuga pindadest. Suurem osa teedest on projekteeritud vett läbilaskva katendiga. Keskväljakul on kasutatud lihtsa kandilise rütmiga sillutist, mis

omab heledat tooni ning on peegeldava omadusega. Taoline sillutis tekitab puhta ja õhulise mulje omadusega. Mänguväljakutel on kasutatud vastupidavast taaskasutatud kummimaterjalist katendit. Looduslikemal mängualadel on kasutatud liiva ja lehtpuu hakkepuidu multsi. Sõelmekattega teede laius on 2-2.5 m. Esinduslik sissepääsutee on laiuslega 5 m. Kruusa kattega projekteeritud jooksuraja äärised on metallist vältimaks muru kasvamist rajale.

Teed jagunevad kolmeks tüübiks vastavalt kasutamise funktsioonile:

- Põhikäigusuund (asfalt);
- Puhkeala ehk tegevusala (sillutis);
- Jalutus ja sport (sõelmed).



Teede skeem

3.4. Keskväljak

Keskväljaku idee on olla tasakaalu skaala keskmes ning tuua kokku erinevad funktsioonid ala keskmesse. Väljakul olevad looklevad kõrrelistest rohekoridorid kutsuvad seiklema ning suunavad inimesi liikuma läbi väljaku. Keskväljak on mõtteliselt jagatud pooleks, ühel pool on rohelus ning teisel pool avatud osa, mis on mõeldud ajutise lava püstitamiseks ja ürituste läbiviimiseks. Rohekoridore ümbritsevad istumispingid ja valgustid. Looklev rohelus loob oma keskele pesa, kus paiknevad kaks katusealust koos tualettruumide ja inventari hoiuruumdega. Katusealuseid on võimalik kasutada igapäevaseks aja veetmiseks ning võrkiikedes puhkamiseks. Samuti on võimalik nende varju luua näiteks turu-ja kohvikuala ürituste ajaks. Keskväljak on mõtteliselt jagatud pooleks, ühel pool on rohelus ning teisel pool avatud osa, mis on mõeldud ajutise lava püstitamiseks ja ürituste läbiviimiseks. Ajutise lava püstitamise kohas avaneb kaunis vaade veekogule, lõkkeplatsile ja puidust sillale. Taoline kombinatsioon on kindlasti nauditav välisruumis korraldatavate suveürituste puhul.



Vaade keskväljakule



Vaade keskväljakule

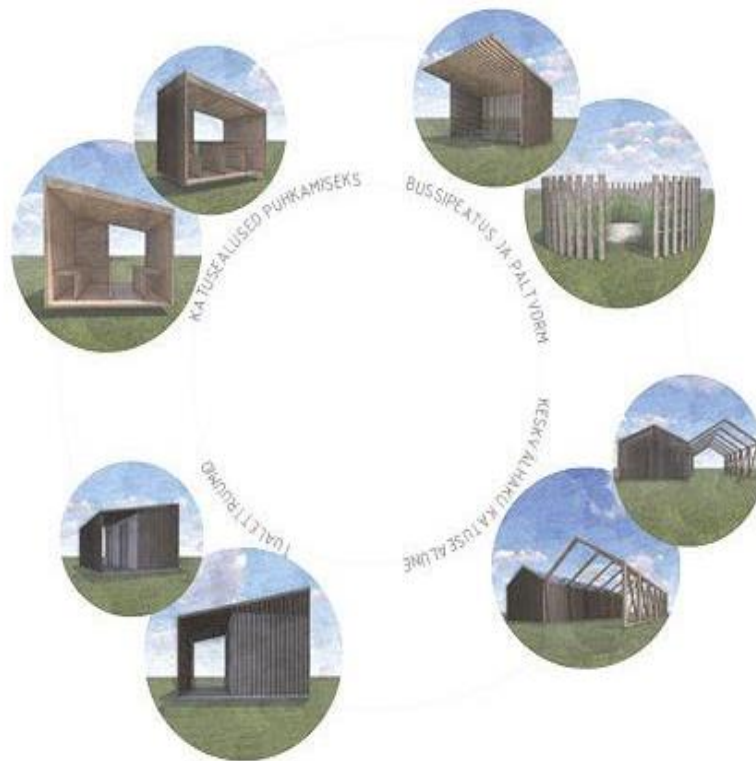


Vaade keskväljakule

3.5. Puhkealad

Puhkealade väikeehitiste disainis on keskendutud kergusele ja looduslähedastele lahendustele. Väikeehitistes on kasutatud puitribistikku, mis loob sooja ja pehme meeleolu väikeehitiste ümber. Suurimad katusealused paiknevad keskväljakul,

nende eesmärk on pakkuda inimestele meeldivat ruumi vabas õhus, kus mängida lauamänge, pidada piknikuid või pikutada võrkkiikedes.



Väikeehitiste skeem

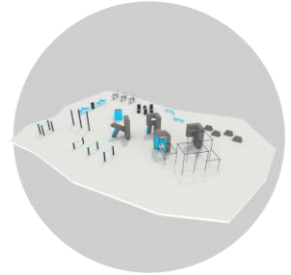
Puhkeala vaikeses tsoonis paiknevad ka pisemad katusealused, kus saab väiksema seltskonnaga aega veeta, lugeda või tööd teha. Samasugused katusealused paiknevad ka alal, mis on mõeldud grillimiseks. Lisaks sellele on alal ka puitribistikuga kaetud tualettruumide katusealused. Selleks, et siduda ala tervikuks kokku pakume välja ka bussipeatuse varjualusele uue disaini. Peale erisuguste katusealuste on puhkealal ka väljak, mis on mõeldud iseolemisele ja puhkamiseks. Sellel alal seisavad mõnusad ümara kujuga aiad, mille keskel on platvorm, millel saab lesida, raamatut lugeda, pidada privaatset pikniku või näiteks trenni teha.

3.6. Mänguala

Mängualad on suunatud erinevatele vanuserümadele. Mänguala jaotakse kolmeks vanusegruppiks 3-5a, 6-12a ja 12+ a. Väljakutel paiknevad atraktsioonid on vastupidavad ning ilmastikukindlad.

Mänguväljakutel paiknevad elemendid

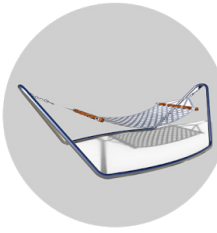
- kiigud
- künka liumägi
- maa sees olev trampliin
- jalgrattatee 1,2m laiune
- liivakast
- helimängud
- ronimisatraktsioonid
- liivakopp



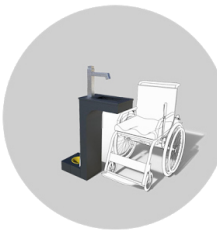
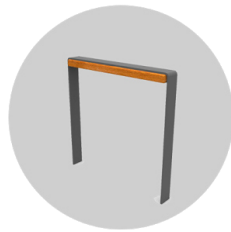
Mänguväljakute referents

3.7. Väikevormid

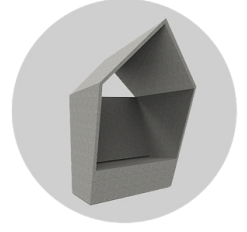
KESKVÄLJAK



TEEDEVÕRK



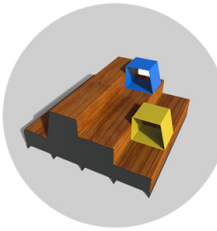
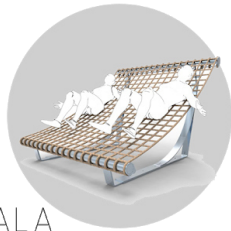
ESINDUSLIK SISSEPÄÄS JA
ROMANTILINE KORIDOR



PRIVAATNE ALA



AKTIIVSUSE ALA



GRILLIMIS ALA



Väikevormide referents

3.7.1. Pingid ja prügikastid

Projektalal on mitmeid eri tüüpe pinke ja istumisvõimalusi. Alal on kasutatud üksikuid istumispinke, moodulitena töötavaid pinke, kiikusid ning betoonist laudisega kaetud kaarjaid istumispinke. Projektalal on kasutatud sorteerimisvõimalusega mahutitega prügikaste, mis asuvad teede ristumiskohtades ja platside ääres, kus on rohkem tegevusi.

3.7.1.2 Jäätmetekogunemine

Jäätmete kogumine toimub parkimisplatsi otsas paiknevasse maa alustesse süvamahutitesse. Süvamahutid on ruumisäästlikumad, ühte süvamahutisse mahub kordades rohkem kui tavakonteinerisse. Suurem mahutavus tähendab ka vähem tühjendusi ning seeläbi on ka vähem kulukam. Tänu sellele, et jäätmed püsivad maa all, ei jäätu talvel jäätmed ära ning suvel püsib temperatuur madalam, tänu millele ei teki ebameeldivat lõhna.

3.7.2. Rattaparklad

Pargiala on varustatud rattahoidjatega. Iga suurema tegevusala vahetus läheduses paikneb rattaparkla. Rattahoidjad on valitud selliselt, et oleks võimalik jalgratas lukustada raamist.

3.7.3. Infotahvlid

Raadimõisa asula puhkeala infotahvlid ja viidad on kavandatud lihtsa vormi ja teostuspõhimõttega, mis tagab ajas vastupidavuse, ilmastiku- ja vandaalikindluse. Infostendid asuvad väljaku ääres ning esindusliku sissepääsu alguses. Viitasid saab paigaldada vastavalt vajadusele. Viidad on metallkonstruktsioonist.



Näide viida disainist



Valgustuse näited

3.8. Valgustuse põhimõtted

Ideelahendusega pakutakse välja uusi jalgteede sihte, vaadete avamist ning jalgteede välja valgustamist. Kasutusel on erinevate disainidega valgusteid. Valgusti valik sõltub nii ala funktsioonist kui ka valgustuse eesmärgist. Kõnniteedel on kasutusel kahte tüüpi valgusteid. Kõvakatendiga põhiteedel on kasutusel disainvalgustid ning metsaradadel tagasihoidlikumaid lihtsamaid valgusteid. Põhivalguse annavad peamiste liikumisteede ääres paiknevad 4m kõrgused linna valgustid. Lisaks on alal kasutatud erinevaid valgustuselemente. Kaarpinkide all on kasutatud süvistatud led-valgusteid. Väljaku keskel on valgustatud ka haljastuse osa ning varikatus/pergola. Romantilises koridoris on valgustatud sild, mis loob hubase õhkkonna.

3.9. Haljastuse põhimõtted

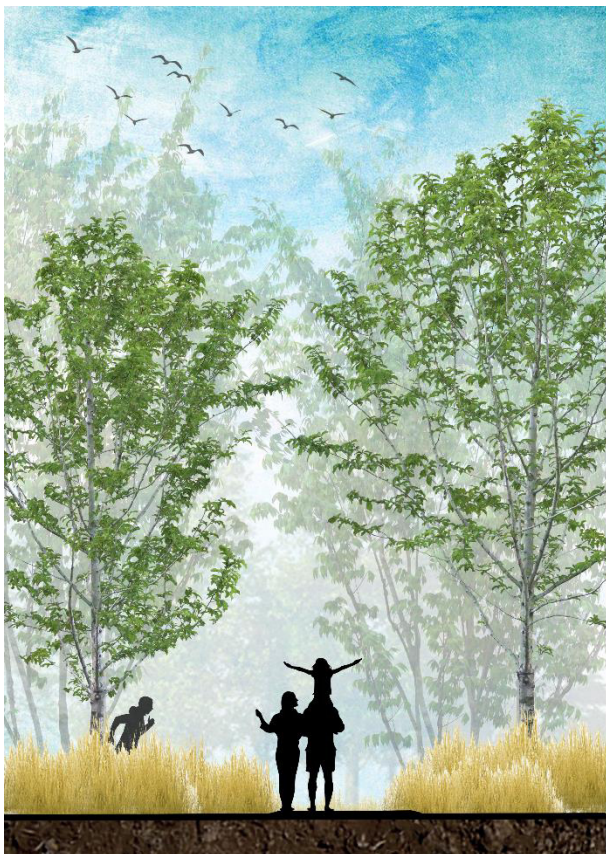
Keskväljakul kõrguvad loodusliku loomuga kõrrelised, mis suunavad inimesi liikuma läbi väljaku. Pargis on statsionaarsed ja liigutatavad konteiner haljakud erinevate kõrrelistega. Kõrrelised on istutatud liigi järgi ning iga istutus on varustatud liiginime märkiva infotahvliga. Kõrrelisi on kasutatud poolprivaatsetel aladel istumiskohtade taga, et ääristada ja luua mitmekesiseid kompositsioone erinevate kõrgustega kõrrelistest. Kõrrelised annavad mõnusa seljataguse ning täidavad pooltühja ruumi

rohelsega. Pool privaatsetele aladeel näeme ette vareskaera, kastikuid, aruheina ja helmikuid.

Esinduslikul jalakäijate tänaval paiknevate valgus pergolate jaoks on kavandatud pergolale kinnituvad ronitaimed - harilik metsviinapuu.

Valgustumetsa jaoks on projekteeritud kaasik, mis loob lihtsa ja ühtse rütmiga ala. Selleks, et tekitada looduslikumat ja loomulikumat efekti, on projekteeritud kaasikusse ka põõsad, mis moodustavad umbes 27-35% kaasiku pindalast. Kaasikus on kasutatud järgmisi taimi: Vaevakask 'Golden Treasure', Siberi kontpuu, Lodjapõisenelas, Roomav kadakas 'Andorra Compact'.

Muu metsa jaoks, mille suurus on ligikaudu 5ha, moodustab peamise loodusekihi hõberemmelgas, arukask, hall pähkclipuu, must lepp, punane tamm. Aktsendina on kasutusel Magus kirsipuu 'Plena', mis moodustab ligikaudu 5% taimkattest ja pihlakad, mis moodustavad samuti 5% taimkattest. Lisaks sellele on kasutatud ka Roomav kadakat 'Andorra Compact', Serbia kuuske, Roomav kadakat 'Wiltonii', Roomav kadakat 'Blue Chip', Lodjapõisenelas ja kontpuud.



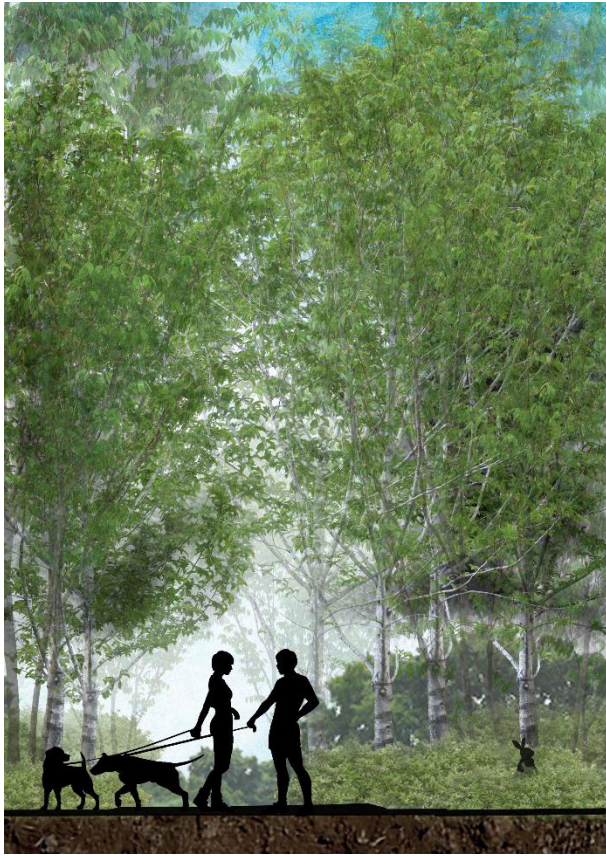
Vaade kasealleele

Lõbusad ja kõrgemad põõsad

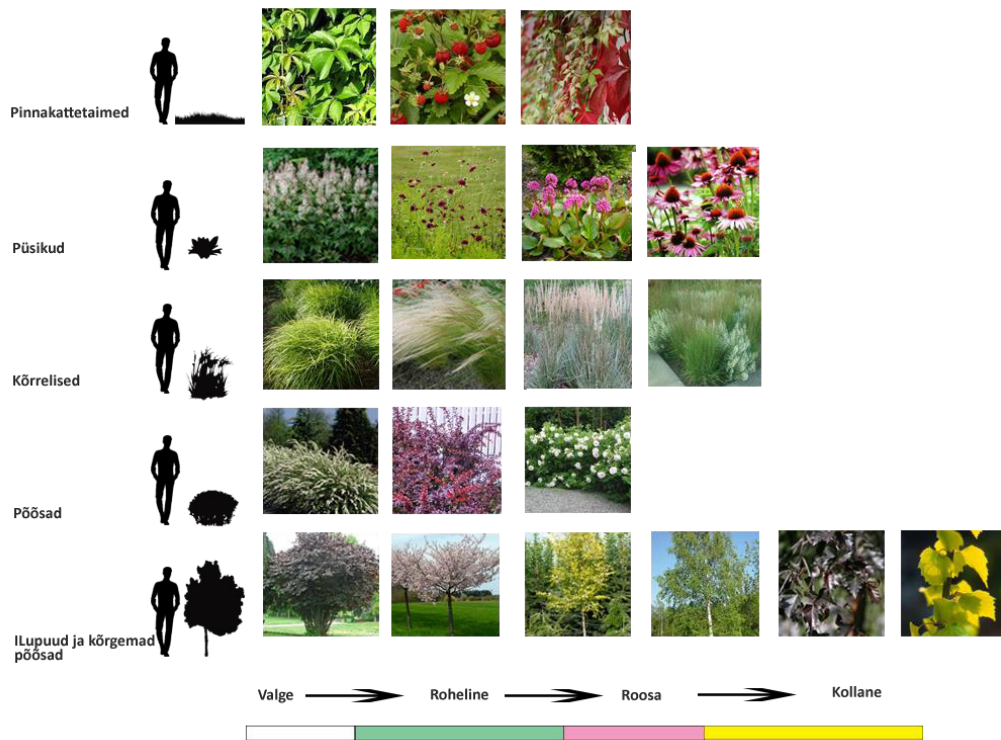
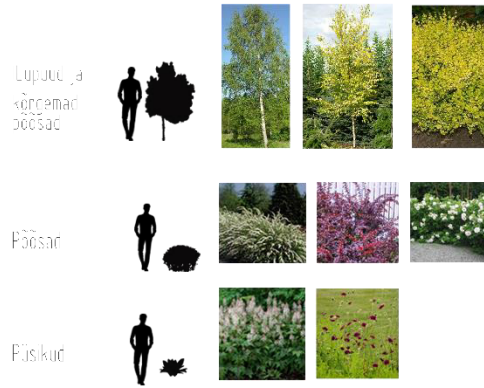


Kõrrelised





Vaade jooksurajale



Taimedepalett

4. Ala hooajaline kasutus

Tänu mitmekülgetele lahendustele on võimalik ala tsoone ning tegevusalasid lihtsasti ümber mängida. Ürituste ajal koondub põhitegevus siiski keskväljaku ja sellega kaasnevatele pisemate platside ümber. Suvistel üritustel on võimalik püstitada ajutine lava ning nautida vaadet lõkkele, ojale ning romantilisele sillale. Samuti on võimalik tekitada katusealuste alla välikohvikuid või müügilette.

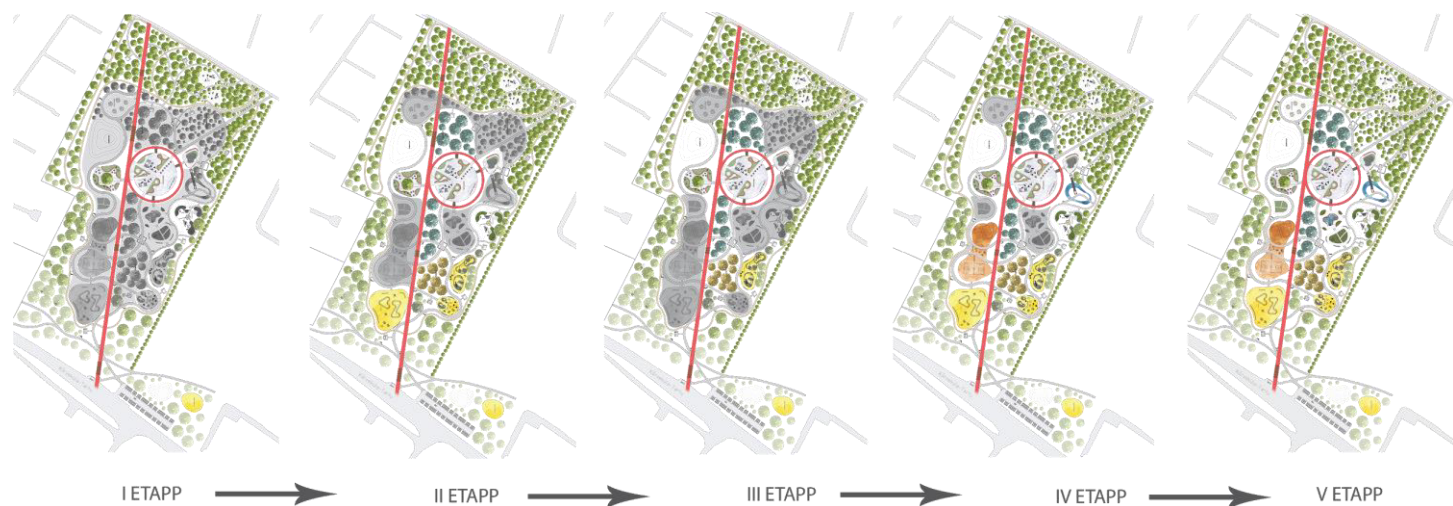
Talvehooajal on võimalik nautida jõuluväljakut, kelgumäge, jõulupuud ning jõuluturgu keskväljaku katusealuste all. Lisaks sellele on võimalik kasutada multifunktsionaalse spordiväljaku peale loodud uisuplatsi.

5. Hooldus

Ala on projekteeritud jätkusuutlikult ning lihtsasti hooldatavalt. Sademevee ärajuhtimine on suures osas kavandatud kohapeal immutamise teel. Pinnasesse immutamine vähendab taimede hooldust ning tänu kivisillutisega või asfaltkattega teede ja platside väikesele mahule suudavad ümberkaudsed haljasalad sajuveed vastu võtta.

6. Etapilisus

Lahendus võimaldab väljaehitamist etappide kaupa. Esimesse etappi kuulub keskväljaku ja selle läheduses olevate lõkkeplatsi, jõuluväljaku ning jooksu- ja suusaraja rajamine. Teise ja kolmandasse etappi kuulub mängualade rajamine. Neljandas etapis valmivad spordiväljakud ning viiendas etapis valmivad haljastuse ja iseolemise väljak ning purskkaevu väljak.



7.Lisad

7.1. Lisa 1 maksumus

Esialgne orienteeruv hinnang ehitusmaksumusele kui ka projekteerimistöödele.

Raadimõisa asumi puhkeala

Hinnatabel

Kood	Kululiik	Maht	Ühik	Ühikuhinnad	Summa
1	VÄLISRAJATISED				€ 5 937 187,59
11	Ettevalmistus ja lammutus				€ 13 066,00
111	Ettevalmistus ja raadamine				
1110000001	Töömaa ettevalmistus	1,00	obj	€ 2 200,00	€ 2 200,00
1110000002	Ajutised töömaa piiramised, liikluskorraldus	1,00	obj	€ 2 800,00	€ 2 800,00
1110000003	Ajutised laoplatid jms	1,00	obj	€ 1 566,00	€ 1 566,00
1110000004	Geodeetilisedtööd koos teostusjoonistega	1,00	obj	€ 4 300,00	€ 4 300,00
1110000005	Töömaa raadamine	1,00	obj	€ 2 200,00	€ 2 200,00
15	Välisvõrgud				€ 1 712 346,00
153	Välisvalgustus				
1530000001	Valgusmets-valguskuulid	100,00	tk	€ 378,00	€ 37 800,00
1530000002	Valguspostid/väravad ca 60m ulatuses	60,00	jm	€ 214,00	€ 12 840,00
1530000003	Tänavavalgustid Tüüp 1	260,00	tk	€ 1 500,00	€ 390 000,00
1530000004	Tänavavalgustid Tüüp 2	450,00	tk	€ 1 500,00	€ 675 000,00
1530000005	LED valgustiriba pinkide alla	200,00	jm	€ 41,03	€ 8 206,00
1530000006	Valgusketid puude vahel	150,00	jm	€ 134,00	€ 20 100,00
156	Kaabelliinid				
1560000001	Valgustuse kaabelliinid, koos kaevete, aluste, tagasitäite ja pinnakihtide taastamisega	1,00	obj	€ 568 400,00	€ 568 400,00
16	Kaeved maa-alal				€ 439 863,33
162	Kaeved				
1620000001	Pinnase planeerimine, võimalusel kasutada väljakaevatud pinnast täideteks	22961,00	m2	€ 5,63	€ 129 270,43
163	Täited				
1630000001	Kelgumäe tarbeks, pinnase juurdevedu (kelgumäe pindala 1850m2)	9250,00	m3	€ 19,00	€ 175 750,00
1630000002	Küngastega maapinna planeerimine ,juurdetoodud pinnasega (h=1m 3-4m vahega) 4840m2	4840,00	m3	€ 19,00	€ 91 960,00
1630000003	Muldvalli tihendatud kruusaalus 200mm	6690,00	m2	€ 6,41	€ 42 882,90
17	Maa-ala pinnakatted				€ 2 482 363,40
171	Haljastus				
1710000001	MuruKõrrelised (vareskaer,kastikud,aruhein ja helmikud, vitshirss "Renbraun" koos kasvupinnase lisamisega	1655,00	m2	€ 8,00	€ 13 240,00
1710000002	Metsviinapuud	30,00	tk	€ 98,00	€ 2 940,00
1710000003	Valgusmetsa Aru kask 1taim 3m2 peale	1613,00	tk	€ 112,00	€ 180 656,00
1710000004	Vahele lähevad põõsad . Vaevakask, siberi kontpuu, lodjap põisenelas, roomav kadakas umbes 30% alast	1452,00	tk	€ 56,00	€ 81 312,00
1710000005	Muu mets 5ha Hõberemmelgas, arukask,hall päklikpuu, must lepp, punane tamm . Umbes 1 taim 4m2 peale	12500,00	tk	€ 112,00	€ 1 400 000,00
1710000006	Aktsendina vahele lähevad . Magus kirsipuu 5% ja pihlakas 5% pinnast metsa alla, roomav kadakas, Andorra Compact, Serbia kuusk , roomav kadakas Wiltoni,roomav kadakas Blue Chip	2500,00	tk	€ 56,00	€ 140 000,00
172	Teede ja platside alused				
1720000001	Teede ja platside aluste rajamine	3532,00	m3	€ 38,00	€ 134 216,00

173	Teede ja platside katted				
1730000001	Jalakäigutee (asfalt)	11400	m2	€ 14,21	€ 161 994,00
174	Kivi-ja plaatkatted				
1740000001	Jooksurada (kruus)	3170	m2	€ 9,63	€ 30 527,10
1740000002	Jalakäigutänav (sillutis)	3090	m2	€ 26,00	€ 80 340,00
1740000003	Keskväljaku (sillutis)	4860	m2	€ 26,00	€ 126 360,00
176	Nõlvakatted				
1760000001	Muldalli kasvupinnas 200mm	6690,00	m2	€ 5,69	€ 38 066,10
1760000002	Muldvalli katmine muruvaibaga 20mm	6690,00	m2	€ 10,63	€ 71 114,70
177	Muud väljakud				
1770000001	Koortejalutusplats (liiv/muru)	870,00	m2	€ 2,75	€ 2 392,50
1770000002	Taskupargid (laudis)	230,00	m2	€ 83,50	€ 19 205,00
18	Väikeehitised maa-alal				€ 1 289 548,86
182	Väikeehitised maa-alal				
1820000001	Katusealused (grillplatsid jms.) 6,3m2	1,00	kmpl	€ 806,00	€ 806,00
1820000002	Katusealused (grillplatsid jms.) 119,7m2	19,00	kmpl	€ 13 407,00	€ 254 733,00
1820000003	Katusealused keskväljakul Kokku 210m2	1,00	kmpl	€ 23 520,00	€ 23 520,00
1820000004	Puidust sild ca 2,9m lai 22m pikk	1,00	Kmpl	€ 7 608,00	€ 7 608,00
1820000005	WC-majad 18m2	1,00	tk	€ 3 808,00	€ 3 808,00
1820000006	WC-majad 180m2	10,00	tk	€ 38 080,00	€ 380 800,00
1820000007	Bussipeatus/varjualune 12m2	1,00	tk	€ 2 584,00	€ 2 584,00
1820000008	Kivist sein 120m h=2400	28,80	tk	€ 36,78	€ 1 059,26
183	Mängu-ja spordiväljakud				
1830000001	Mänguväljakud+spordiväljakud (tartaan kate)	4800,00	m2	€ 55,20	€ 264 960,00
1830000002	Mänguväljak (liiv)	61,00	m2	€ 32,20	€ 1 964,20
1830000003	Pumptrack (asfalt)	440,00	m2	€ 14,21	€ 6 252,40
1830000004	Muõltifunktsionaalne spordiväljak	1,00	tk	€ 11 357,00	€ 11 357,00
1830000005	Rannavõrkpalliplatsid (liiv)	2,00	tk	€ 816,00	€ 1 632,00
1830000006	Mänguväljakud	3,00	tk	€ 10 560,00	€ 31 680,00
1830000007	Väljõusaalid	3,00	tk	€ 21 900,00	€ 65 700,00
184	Prügikastid ja pargipingid				
1840000001	Prügikastid Tüüp 1 ca 170cm	3,00	tk	€ 689,00	€ 2 067,00
1840000002	Prügikastid Tüüp 1 ca 60cm	15,00	tk	€ 322,00	€ 4 830,00
1840000003	Prügikastid Tüüp 2	60,00	tk	€ 320,00	€ 19 200,00
1840000004	Purskkaev 34tk	1,00	tk	€ 100 000,00	€ 100 000,00
1840000005	Pargipingid jalastega	18,00	tk	€ 890,00	€ 16 020,00
1840000006	Pargipingid "Levada"	20,00	tk	€ 990,00	€ 19 800,00
1840000007	Pargipingid "Stand"	20,00	tk	€ 512,00	€ 10 240,00
1840000008	Jalgratta hoidja kaar	100,00		€ 124,00	€ 12 400,00
1840000009	Laud "Milano"	8,00	tk	€ 1 071,00	€ 8 568,00
1840000010	Laud "Milano"	10,00	tk	€ 771,00	€ 7 710,00
1840000011	Pink	8,00	tk	€ 890,00	€ 7 120,00
1840000012	Pink pergalo	5,00	tk	€ 3 560,00	€ 17 800,00
1840000013	Pink tribüüni	10,00	tk	€ 533,00	€ 5 330,00
8	EHITUSPLATSI KORRALDUSKULUD				€ 74 761,00
81	Ajutised ehitised ehitusplatsil				€ 43 968,00
811	Soojakud ja olmeruumid				
8110000001	Ehitussoojaku rent ja paigaldus	24,00	kuud	€ 541,00	€ 12 984,00
8110000002	Ajutise tualeti rent ja paigaldus	24,00	kuud	€ 78,00	€ 1 872,00
815	Piirded ja reklaamtahvlid				
8150000001	Objekti teadetetahvel	1,00	kmpl	€ 1 566,00	€ 1 566,00
8150000002	Ajutise piirdeaia kasutus	1,00	obj	€ 12 990,00	€ 12 990,00
818	Tellingud, lavad ja tõstukid				
8180000001	Tellingud, lavad ja tõstukid	1,00	obj	€ 14 556,00	€ 14 556,00
82	Ajutised tehnosüsteemid				€ 3 576,00

821	Vesi ja kanalisatsioon				
8210000001	Ajutine veepaigaldis	1,00	obj	€ 1 299,00	€ 1 299,00
822	Elektripaigaldis				
8220000001	Ajutine elektripaigaldis	1,00	obj	€ 2 277,00	€ 2 277,00
86	Energiakulu				€ 3 552,00
861	Elektrikulu				
8610000001	Ehitusaegne elektrikulu	24,00	kuud	€ 124,00	€ 2 976,00
862	Veekulu				
8620000001	Ehitusaegne veekulu	24,00	kuud	€ 24,00	€ 576,00
87	Veod				€ 23 665,00
871	Materjalide vedu				
8710000001	Materjalide transport	1,00	obj	€ 18 000,00	€ 18 000,00
874	Jäätmekäitus				
8740000001	Ehitusaegse prahi vedu ja utiliseerimine	1,00	obj	€ 5 665,00	€ 5 665,00
9	EHITUSPLATSI ÜLDKULUD				€ 92 020,00
91	Juhtimiskulud				€ 87 936,00
911	ITP palgad				
9110000001	Objekti juhtimiskulud	24,00	kuud	€ 2 500,00	€ 60 000,00
913	Abitöölise palgad				
9130000001	Abitöölised	24,00	kuud	€ 654,00	€ 15 696,00
915	Valve				
9150000001	Elektrooline valve	24,00	kuud	€ 510,00	€ 12 240,00
92	Kulud abistavatele tegevustele				€ 2 884,00
925	Lõplik koristamine				
9250000001	Lõplik koristus	1,00	obj	€ 2 884,00	€ 2 884,00
96	Lepingu erikulud				€ 1 200,00
961	Ehitustööde kindlustus				
9610000001	Ehitustööde kindlustus	1,00	obj	€ 1 200,00	€ 1 200,00
KOKKU					€ 6 103 968,59
	Käibemaks 20%				€ 1 220 793,72
SUMMA					€ 7 324 762,31

Esiagne hinnang projekteerimistööde maksumusele (eelprojekt, põhiprojekt)
summas 147 500 eurot + km.