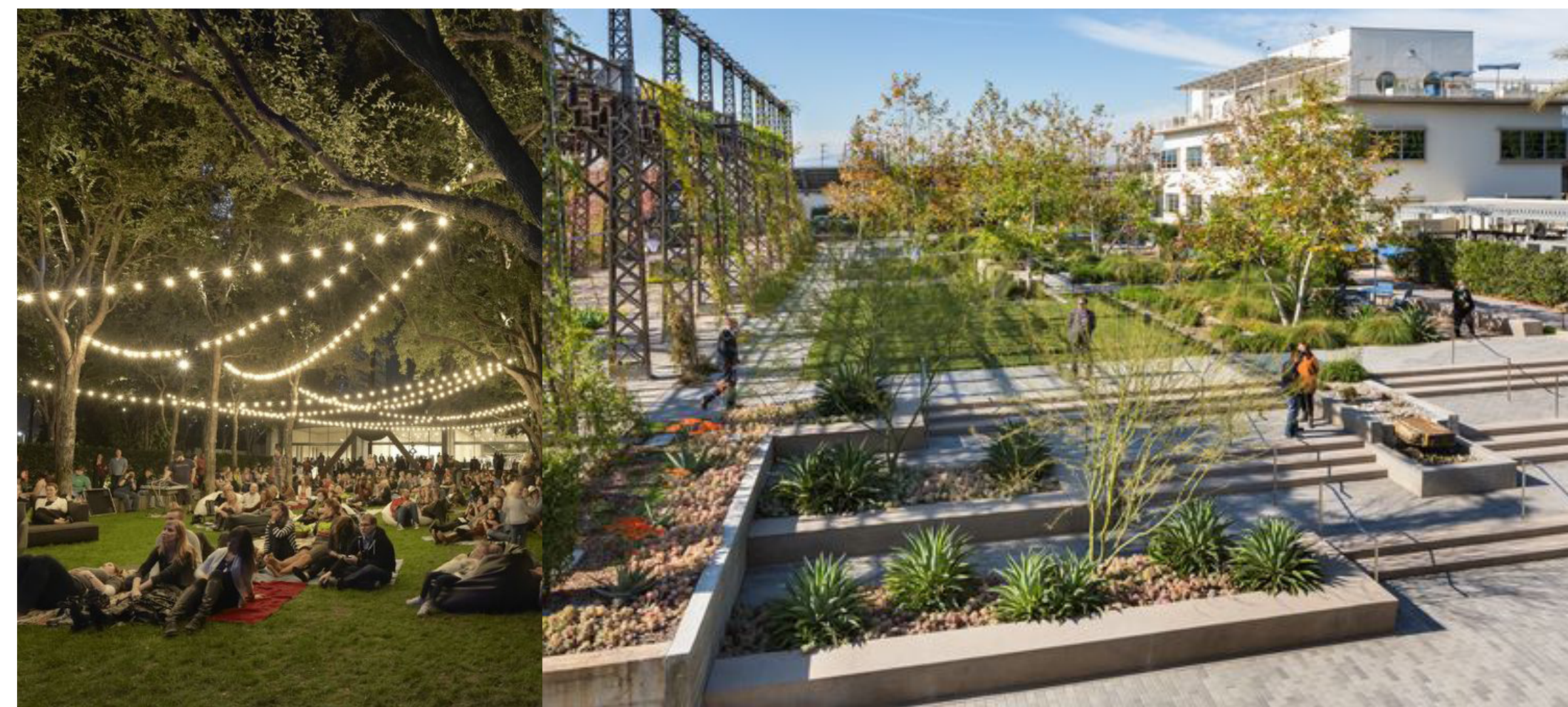


# RAADI LOODUSPARGI

## KOGUKONNAPLATS JA UISUVÄLJAK

Võistlusalale naabruses paikneb olemasolev angaar, mis toimib omamoodi maamärgina. Säilinud omanaolist industriaalpärandit on võistlustöös väärtustatud. Ala ajaloolise identiteedi tugevdamiseks saab sellest kujundada kogukonnakeskuse hoone. Olemasoleva angaari esisele alale on ette nähtud väike kammerlik haljastusega liigendatud plats, kuhu on võimalus paigutada vabaõhulava koos jaanituleplatsi ja lastemänguväljaku inventariga. Platsil võib organiseerida kontserte ja seminare ning turge, samuti võib alale kavandada hooajalist inventari ja võimalusi nt pop up kohvikute, turuinventari jne paigutamiseks. Talvel saab alale kujundada alale uisuväljaku. Suveperioodil on alal avatud muruplats ja sillutatud ala, talveks saab platsile rajada uisuväljaku koos teenindava inventariga.



## LASTEIA MÄNGUALAD

MÄRKSONAD: KOLAHOOV, TUNNETUSRAJAD, RINDELINE HALJASTUS, LOODUSLÄHEDASED LAHENDUSED MÄNGUVÄLJAKU INVENTARI VALIKUL, PUTUKAHOTELID JA LOODUSHARIDUS, TAIMESKASTID, SÖÖDAVATE VILJADEGA PUUD JA PÕÕSAD  
Alale kavandatakse tunnetusrasidid ja loodusõppe suunitlusega inventari (sillid taimenimedega, putukahotellid jm). Tunnetusrajad toetavad aktiivõppe meetodeid, kus lapsed saavad kas pimesi või avatud silmadega päljalalu tunnetada erinevaid aistinguid. Kolahooi naol on tegemist mängualaga, mis on loodud põhimõttel, et lastel on hea, arendav ja huvitav tegutseda autonoomselt kõiksugu kola, lauajuppide, torude ja muude ehitusjääkide, samuti kivide, kaigaste, aga ka lihtsalt liiva, savi ja veega. Looduslik õuemänguruum võimaldab tänu selle mitmekülgsele kokkupuude looduslike elementide ja pinnavormidega.



## KAPONIIRIDEGA ARVESTAVAD MÄNGUALAD NÕLVADEL JA ISTUMISVÕIMALUSED

Üheks Raadil paikneva võistlusalale identiteedikandjaks on alal paiknevad kaponiirid. Lauskjal maal on inimese poolt loodud reljeef ruumiliseks väärtuseks mis mitmekesistab linnaruumi ning loog erineva ruumilise iseloomuga paiku elukeskkonnas. Teede ja rohealade paigutusel on kaponiire ette nähtud säilitada ja maastikujunduses ära kasutada. Osaliselt on neid integreeritud mänguväljaku osana. Kaponiiridele saab kavandada nõlvadele seonduvaid mänguväljaku lahendusi (liumäed, turmiserajad jne). Osaliselt saab kaponiire ära kasutada ja selle vormi esile tuua puitplatvormide ja mitmekesise haljastusega.



## SADEMEVEEMÄRGALAD

MÄRKSONAD: SÄÄSTLIKUD SADEMEVEELAHENDUSED  
Tegemist on osaliselt liigniise alaga. Läbivalt üle kogu ala on kavandatud säästlikke sademeveelahendusi - vihmaveepennraid. Linnapiirkondade kuivendamine ning ekspluatsioonis sademevee utiliseerimine hoonete katustelt ja pindadelt on suure keskkonnamõjuga tegevus. Soovime vältida keskkonnaku mis seonduv vee transpordiga mujale ja seetõttu kasutame sademevee nutikate maastikuarhitektuursete võtetega koha peal. Haljastusega kombineeritud vihmaveepennrad on projekteeritud valingvihmadega toimetulekuks, sademevee imbumise võimaldamiseks ja sademeveetorstikku jõudmise viivitamiseks.



VAADE KOGUKONNA VÄLJAKULE



VAADE KAPONIIRIDEVAHELISELE MÄNGUVÄLJAKULE



VAADE ASTMELISTE ELAMUTE HOOVIALALE KOOS HOOVI LÄBIVA VIHMAVEEPEENRAGA

## MITMEKESISED MÄNGU- JA TEGEVUSALAD

Võistlustööga kavandatakse üle võistlusalala ulatuslikud laste, noorte ja täiskasvanute mängu- ja tegevusalad, mis ei oleks lihtsalt lastemänguväljaku, vaid mitmekesise haljastusega erinevaid tegevusi pakkuvad alad erinevas vanuses elanikele. Lisaks laste mänguväljakuinventarile ja noorte tegevusaladele (nt slack line, pingpongplatsid jms) on ette nähtud ka väliruumi kujundamisel mõeldavaid eakatele. Lähtudes teadlaste uuringutulemustest peaks inimene tulema nia oma kodus kui ka naabruskonnas iseseisvalt toime terve elukaare jooksul. Vahel võib ainult jalutuskäik pingini olla põhjus, miks kodust väljuda, veidi liikuda, näha teisi inimesi ja viibida värskes õhus. Vanemaealistele suunatud „mänguväljakutel“ võiks olla sotsiaalset suhtlust ja mootorikat ning sensoorseid tegevusi arendavaid vahendeid. Vanemaealistele praegu suunatud jõulinnakute objektid vanemad inimesed sageli kardavad ning ei saa aru, kuidas neid kasutada.

## KOHTUMISPAIGAD

Roheliste telgede sees paikneb puhke- ja tegevusalade kergliikluste võrgustik, mille sõlmpunktidesse on kavandatud kohtumispaigad. Mitmeotstarbeline kohtumispaikadena käsitatakse kohti, kus asumis külgeja saab korraga peatuda ja aja maha võtta. See annab võimaluse juhulikeks ja etteavakastetud kohtumisteks vabas õhus ning loob mikrotasandi maamärgid, mille järgi asumis orienteeruda. Käesoleva võistlustöö kohtumispaikade paiknemine lähtub peamiselt kergliikluste võrgustikust ning on kavandatud olulist kergliikluste ristumiskohadesse, ilusa vaatega kohtadesse, väljakule või väikesemetele haljasaladele. Kohtumispaik ei pea olema kulukas rajatis. Olenevalt asukohast võib piisata ainult pingist ja valgustist. Vastavalt asukoha olulisusele võib sinna juurde lisada ka täiendavaid elemente nagu varjualune, astmik, telefoni laadimisvõimalus, veekraan, piknikulaud, väikesed mänguväljaku elemendid, täiendada haljastusega või kujundada see taskupargi vormis. Kohtumispaigad eraldavad ja rikastavad uuslamupiirkonna rohealadid.



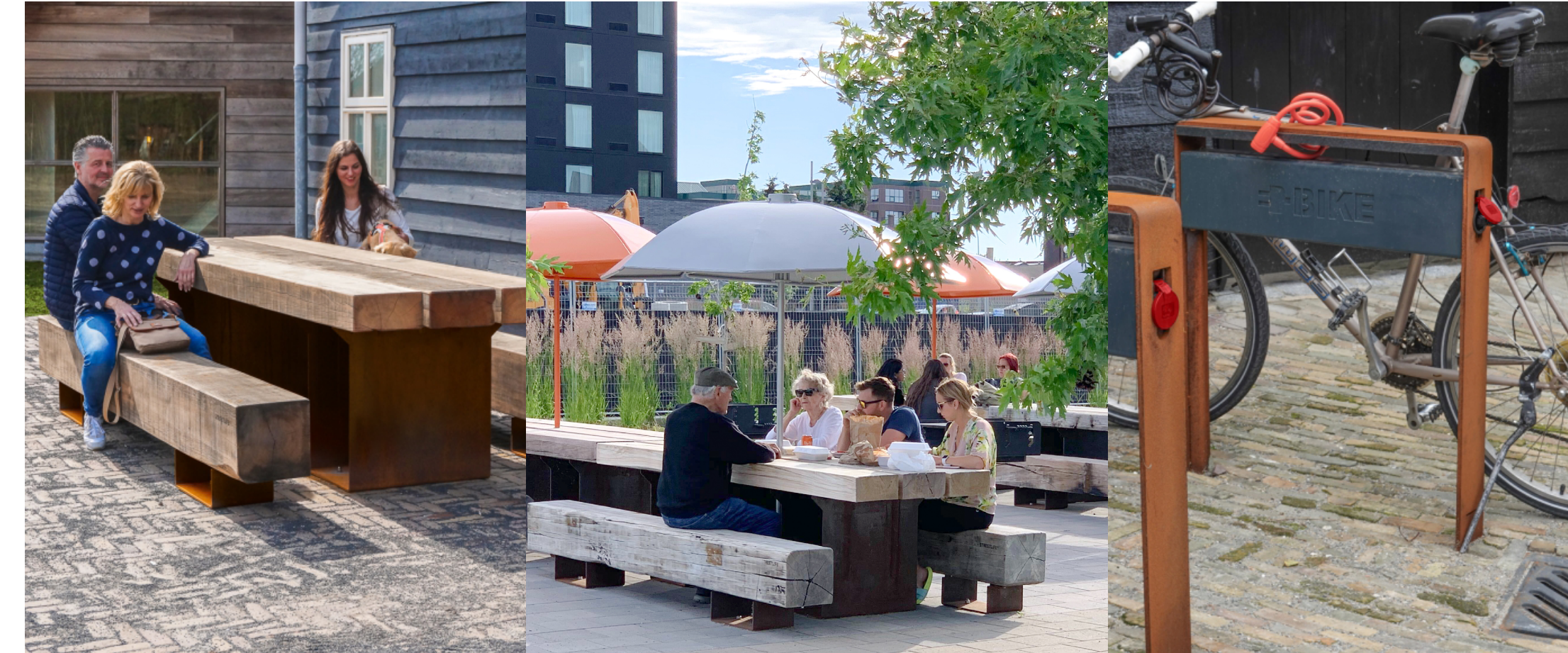
## JALGTEED

Võistlustöö lahenduse puhul analüüsiti tekkivaid jalakäigusuundi ning jalgteede võrgustik planeeriti sujuvalt ja loogiliselt erinevate tegevustega platse ühendamiseks. Lisaks jalg- ja jalgrattateedele tekitati võistlusalale tervisepordiringid puiduhakkeradadena. Läbi ala on planeeritud jalgratta- / rulluisu- (rula-)rada, et tagada maa-alalt läbi liikumise võimalus ning mitmekülgsem kasutus, (nt platse silulis on rulatjatele ebamugav). Arvestatud on liikumispuetega inimeste vajadustega. Paralleelselt jalgrattateega on kavandatud jalgteed. Olulisemad jalakäigusuunid on kavandatud betoonkivisillutusega, jalgrattateed asfaltkatendiga. Väiksemad teerajad on kavandatud vett läbilaskva katendiga: graniitõelmed või pinnasrajad.



## VALGUSTUS JA VÄIKEVORMID

Kõik teed ja platsid on ette nähtud valgustada. Valgustus on lahendatud peamiselt kahte tüüpi valgustitega - 6 m kõrgused mastid, mille külge on kinnitatud suunatavad prozektorid ning 1 m kõrgused pollarvalgustid. Prozektoreid saab suunata lildvalguse andmiseks ning intensiivsemate valgusalaude tekitamiseks nt. mänguväljakutele ning kogunemisaladele. Pollarvalgustid valgustavad pinke ja teeradu, samuti saab nendega valgustada taimestust. Täiendavalt on kasutusese efekt- ja dekoratiivvalgustus mille eesmärgiks on lahendada linnaehituskultuurilised paigad emotsionaalselt ja meeldejäävalt. Valgustid ei tohi häirida valgusreostuse ega rügemusega. Soovitatav valgustemperatuur: 2500-3000 K. Väikevormidest valitakse tooted eeldatavalt heatasemelise disainiga valdavalt Eesti tootjalt (pingid, prügikastid, piknikuinventar, jalgratta-hoidjad, veekraanid jne).



LASTEIA JA BUSSIPEATUS



VAADE MODERNISTLIKE GALERIIMAJADE HOOVIALALE JA HOOVITAGUSEL TervisERAJALE



UUS-KARLOVA ELAMUD