

# HERILANE

Tabivere Põhikooli juurdeehituse arhitektuurse lahenduse ideekonkurss 1/4

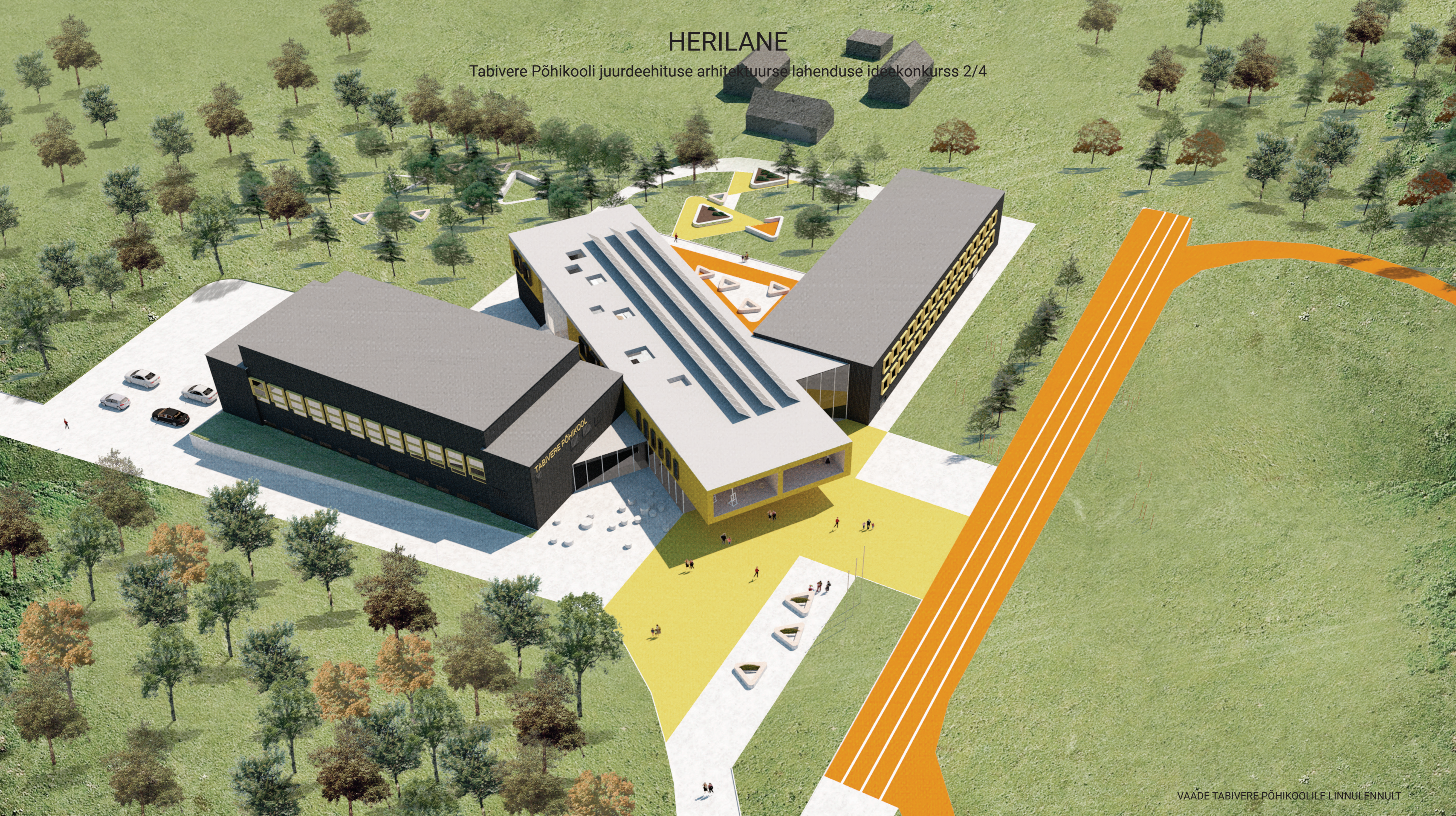


VAADE KOOIIMAJA PEASISSEPÄASULE



# HERILANE

Tabivere Põhikooli juurdeehituse arhitektuurse lahenduse ideekonkurss 2/4



VAADE TABIVERE PÕHIKOOLILE LINNULENNULT

Võistlustoõ Herilane lahendab Tabivere Põhikooli mugava ja kaasaegsele õpikäsitlusele vastava ning õpilaste loovust toetava hoonena, mille kandvaks ideeks on aktiivselt ja mitmekülgset kasutatav õpi- ja puhkeskkond. Uus koolihoone juurdeehitus suhtub ümbritseva olemasoleva keskkonnaga ning loob arhitektuurset lisäväärtust.

Tabivere põhikooli hoone arhitektuurne lahendus on asutuse funktsiooni arvestavalt esinduslik, väärikas ja kaasaegne. Võistlustoõ Herilane arvestab nii läheduses paikneva muinsuskaitsealuse Tabivere mõisa ja selle pargiga, eramajade kui läheduses asuva staadioniga.

## ASENDIPLAAN

Koolihoone asub Tartu-Lihula-Aravate maantee ääres, Hariduse 1 aadressil. Kool on avalik institutsioon, mis loob koos praeguse Tabivere muuseumiga (mõisaga) alevikule toimiva avalike funktsioonidega aktiivse keskuseala. Uue hoonemahu ruumiline paiknemine ja mahtude loogika loob meeldiva mõtestatud sissepääsu ala staadioni ja tänava poolsesse nurka ning tekitab kaetud mahuga väärika sissepääsu ala. Võistlustoõ Herilane üks peamisi eesmärke on luua inimskaalaline ja hubane kool Tabivere alevikku. Tööprotsessi käigus on silmas peetud mitte tekitada üheühelise suure hoonemahuga liigselt hiiglaslikku mahtu, hoolimata olemasoleva nõukogudeaegse arhitektuuri suurtest skaaladest. Hoone uus osa loob vanade mahtude vahele inimskaalalisi hoovalasid.

Peasissepääs koolihoonesse asub igast liikumissuunast kesksel kohal. Tartu maantee ja Pargi tänava poolelt asub paraadne sissepääs kesksele kohale, kahe olemasoleva hoonemahu vahelt. Hoone peasissepääs asub hoone tsentris ja niivisi on ligipääs kõikide hoone funktsioonideni parimal viisil tagatud.

Parkimine on lahendatud krundil koolihoone põhjapoolses otsas, ligipääsuga Tartu mnt-l ja Hariduse tänavalt. Söökla kõõgi teeninduspääs asub põhja pool, ligipääsuga parklast ja annab võimaluse otse söökla teenindamiseks. Rattaparklad asuvad hoone peasissepääsu juures katuse all.

Avalik tänavaruum koos koolihooviga moodustab mitmekülgse terviku, kuhu ühendub loogilisena peasissepääsu ala ning ratate hoiustamine. Sisehoov pakub koolipäeva jooksul võimalusi värskes õhus tegutsemiseks. Sise- ja väliruum on lihtsalt ühenduvad, peamine liikumine toimub läbi peakuse, kuid soojade ilmadega ning vastavalt vajadusele on võimalik otse õue sisehoovi avada aula ja söökla ning avatud õppeala.

## KOOLIHOONE

Tabivere põhikooli hoone moodustab ümbritseva hooviga terviku. Hoone põhimahant on suuremas osas kahekorruline, loodud on optimaalse pinnakastusega kaasaegne õpikeskkond. Peasissepääsu ja hoone tsentrit rõhutab maamärgina enduv maht sissepääsu kohal. Juurdeehitus tagab hoone tervikliku toimise. Hoone põhiloojika jagab ruumide paigutuse viisil, et klassi- ning administratiivruumid ümbritsevad avalikku ala. Seejuures tekib koridoride asemel avar ja mitmetarbeline, erinevate õppimis- ja puhkamisvõimalustega kooliruum.

Sissepääsu loogilises läheduses asub lisaks raamatukogule ja garderoobile ka aula ja söökla, mis on paigutatud hoonet läbivale mõttelisele peatelele. Raamatukogu asub sissepääsu korrusel, eraldi sissepääsuga Tabivere aleviku poolt. Nii on võimalik raamatukogu kasutada ka ajal, mil koolihoone on suletud ja avada see nii kohalikele elanikele kui ka kooliõpilasele. Raamatukogus asub töötaja töölaud ja ruum jaguneb nii gruppitööde, individuaalse õppe kui lihtsalt ajaveetmise paiga vahel.

Kooli avalik ala on kogu ulatuses jagatud eriotstarbelisteks tsoonideks, kus on loodud võimalused rahulikuks iseseisvaks õppimiseks, gruppitöö läbiviimiseks, kooliväliste tegevuste tegemiseks ja puhkamiseks. Klassiruumide seinad on avaruse saavutamiseks ette nähtud eeskätt klaaspindadena, ent kohati tummised seinapinnad on kasutatud aktiivseinte loomiseks. Aktiivseinad võimaldavad ronimist, joonistamist, istumist ja teisi tegevusi. Avatud auala astmestik sulandub söökla avatud einestamisaalaga. Lisaks pidulikele sündmustele on auala kasutatav ka vahetundidel puhkamiseks, lugemiseks, liikumiseks ja sotsialiseerumiseks. Rohke õhuruum auala kohal seob auala kogu ülejäänud koolihoonega ning seal toimuv on nähtav kogu hoones. Vajadusel on võimalik auala voldikseinaga muust ruumist eraldada.

Kogu ühisala toetab mitmesuguseid kaasaegse õpeteooriatega seotud tegevuste läbiviimist. Selle paindlikkus võimaldab seda kasutada vastavalt vajadusele ning võimaldab igakülgset ligipääsu koolikompleksi südames asuvalle õueruumile.

Teise korruse rekreatsiooni ja avatud õppeala juurde kuuluvad ka liikuva seinaga avatud ning katusekandest rohkelt valgust saavad individuaalõppe- ning nõupidamise ruumid. Avaliku ala osa on ka õpilasesinduse ala, mis paikneb otse kooli südames.

Juurdeehituse suletud netopind:  
1. korrus 1003,7m<sup>2</sup>  
2. korrus 940m<sup>2</sup>

KOKKU: 1943,7m<sup>2</sup>



# HERILANE

Tabivere Põhikooli juurdeehituse arhitektuurse lahenduse ideekonkurss 3/4



VAADE AULALE

## KLASSID JA TÖÖRUUMID

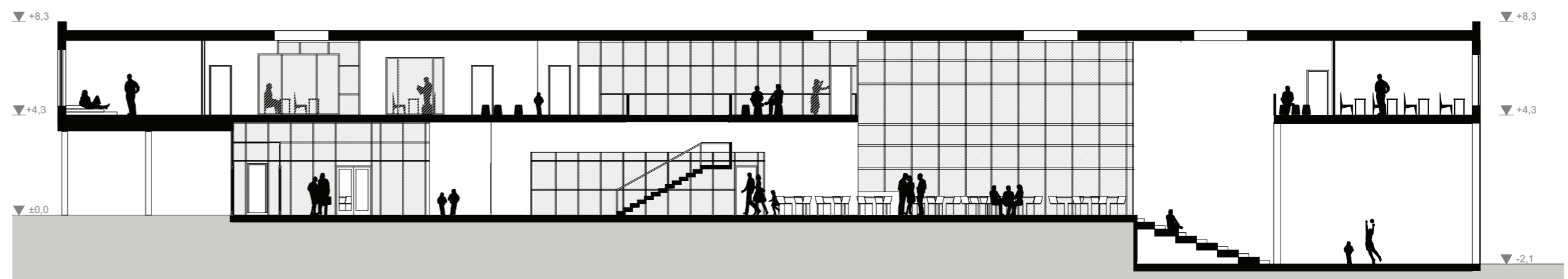
Kogu kooli uus ala vastab kaasaegse õpikäsitluse põhimõtetele. Kool pakub nii avatud õpivõimalusi, rühmatöö alasid kui keskendumiseks mõeldud piirkondi ja üksilemise võimalusi.

Klassiruumid jäävad hoone välisperimeetrisse. Klassid asuvad nii esimesel kui teisel korrusel ning on paigutatud ümber ühiskasutatava ala. Sedasi on tagatud igale klassi- ning tööruumile loomulik valgus ning vaade ja pääs õuealale. Samuti vältib see koridoride tekke, kuna liikumised kulgevad üle nimetatud vabaalade, tekitades hoone keskele aktiivselt kasutatava, ruumiliselt kena ja kasutajasõbraliku keskkonna.

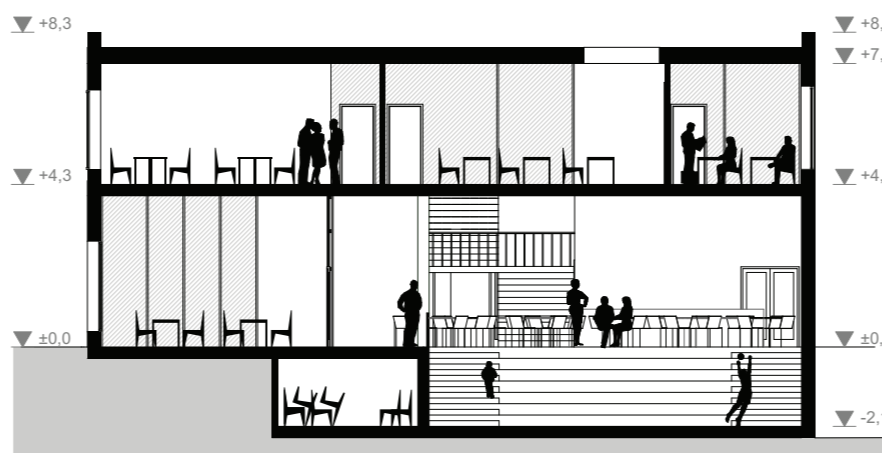
Administratiivsed ruumid paiknevad 2 korrusel, ruumilises mõttes hoone keskses osas ja on lihtsasti ligipääsetavad ka esimest korda kooli tulijale.

Aula / saal on ühiskasutuses ruumi osa kui pole kasutuses mõne piduliku sündmuse tarbeks. Multifunktsionaalset saali saab kasutada ka tantsu ja liikumise tundideks või mõneks ruursündmuseks nagu konverents. Saali eraldab lükandsein. Saali kõrval on ruum panipaigale, pilliruumile ja rekvisiitidele.

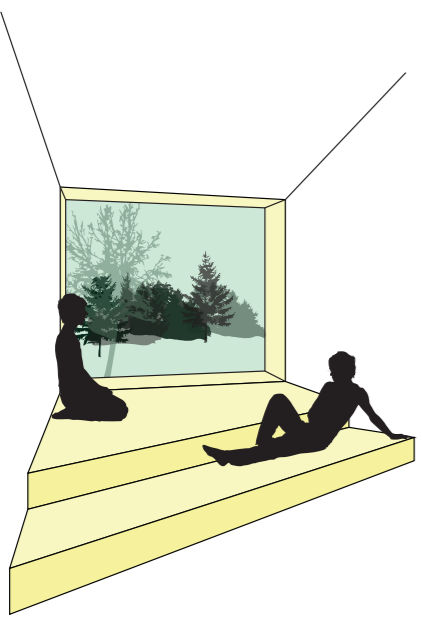
Liikumine esimeselt korruselt teisele toimub mööda uue hooneosa keskset trepikoja. Hoone uus osa on esimeselt korruselt ühendatud mõlema olemasoleva külgtiivaga. Teiselt korruselt on hoone võimalik ühendada 1. hoone tiivaga (võimalik lasteaia osa). Uue hooneosa teiselt korruselt toimib ka evakuaatsiooni välise trepi kaudu. Kahte korrust ühendab lift seega on ligipääsud ka liikumispuudega inimestele tagatud.



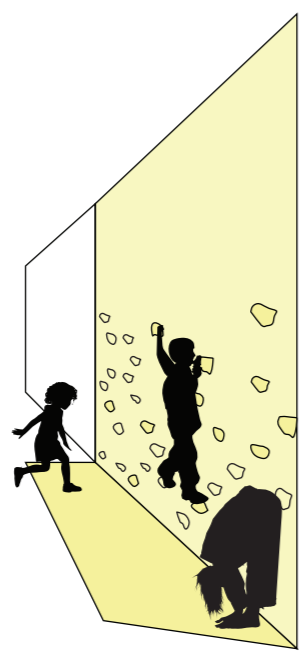
LÕIGE 1-1  
1:200



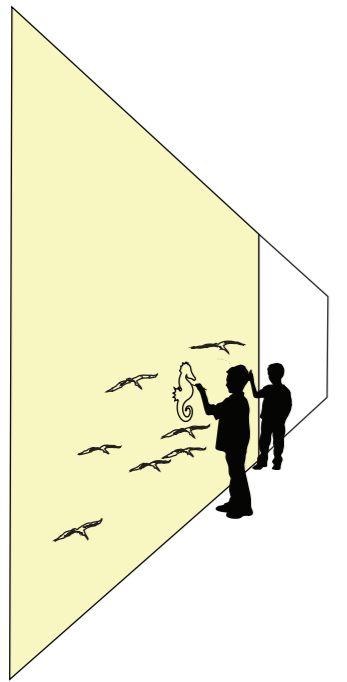
LÕIGE 2-2  
1:200



Aknaalused lugemispesad pakuvad võimalust nii klassis kui vahetunnis suuremast grupist rahulikult omaetteolemiseks eralduda.



Lineaarset ruumi on võimalik liigendada seinapindu erinevalt kasutades. Näiteks saab aktiivset kasutust lisada väikse ronimisseinana.



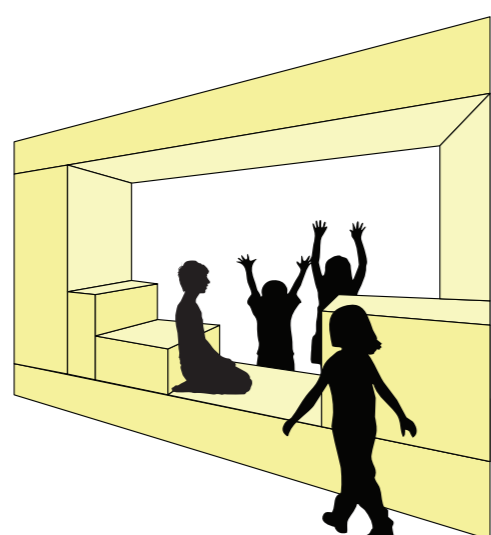
Aktiivsusein saab pakkuda ka rahuliku ja keskendumist soodustavat tegevust näiteks tahvelseinale joonistamine ja kirjutamine.



Istumine ei pea olema ainult passiivne tegevus. Tasakaalu hoidvatel pinkidel saab vahetunnis sõpradega juttu ajada ning samal ajal end pisut liigutada.



Lae ja põranda külge kinnitatud ripptoolid annavad võimaluse vahetunnis sõpradega juttu ajada ning samal ajal end pisut liigutada ja niheleda. Sobivast materjalist toolidena saab kujundada efektse "metsa".



Klaassein klassi ja koridori vahel loob võimaluse ühest ruumist teise piiluda ning annab vaheruumile avarust ning valgust. Seina liigendavad riulid ja painipaigad, mida saab kasutada klassi või koridori poolt.



VAADE HOONE TAGUMISELE  
KÜLJELE ÕUE AVANEVALE AULALE  
JA VÄLIRUUMILE

# HERILANE

Tabivere Põhikooli juurdeehituse arhitektuurse lahenduse ideekonkurss 4/4



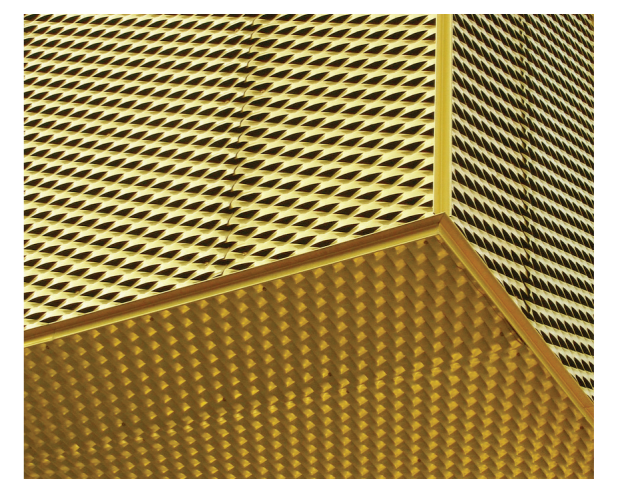
VAADE HOONE KÜLJELE AVANEVATELE KLASSIDELE JA ÜHISELE ÕUELALE



VAADE LÄÄNEST  
1:200



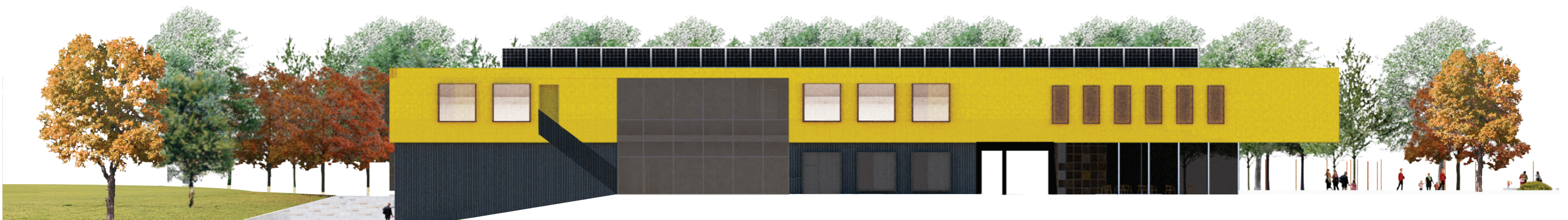
VAADE PÕHJAST  
1:200



FASSAADI VIIMISTLUS  
VÄRVITUD METALLVÕRK



VAADE IDAST  
1:200



VAADE IDAST  
1:200