

INSPRO

Tegevuslitsents EE-8EE-4648/975/2238
Jakobsoni 14, 10128 Tallinn

TARTUMAA, TARTU VALD, ÄKSI KÜLA

MTÜ TARTU KALEVI JAHTKLUBI KINNISTU DETAILPLANEERING

Tellijä: MTÜ Tartu Kalevi Jahtklubi
Projekteerija: Inspro OÜ
Töö nr: IN 0051 - 02
Juhataja: Vello Penjam 

Tallinn 2002

KÖITE SISUKORD

1. Seletuskiri
2. Situatsiooniskeem
3. Tugiplaan
4. Detailplaan
5. Tehnovõrkude koondplaan
6. Geodeetiline alusplaan M 1:500

LISAD

- | | |
|--------|---|
| Lisa 1 | Tartu maakohtu kinnistusameti kinnistamisotsus |
| Lisa 2 | Katastriüksuse plaan |
| Lisa 3 | Tartu vallavalitsuse korraldus nr.212, kinnistu nr.15347
detailplaneeringu lähteülesanne |
| Lisa 4 | Leping detailplaneeringu koostamise korraldamiseks ja
finantseerimiseks |
| Lisa 5 | Tartu Valla Kommunaal OÜ kiri Nr.11, 05.03.2002.a. |

1. SELETUSKIRI

1.1. Üldosa

Käesolev detailplaneering on algatatud MTÜ Tartu Kalevi Jahtklubi taotluse alusel temale kuuluva kinnistu nr.15347, Tartu vallas, Äksi külas ehitusõiguse määramiseks.

Planeeringu aluseks on Planeerimis- ja ehitusseadus, Tartu Vallavalitsuse korraldus nr.212, 05.aprill 2001.a. koos detailplaneeringu lähteülesandega.

Planeeritava krundi digitaalne topogeodeetiline alusplaan (M 1:500) koos tehnoorkudega on koostatud AS BROM Maamõõtmine poolt 21.12.2000.a.

1.2. Olemasolev olukord

Planeeritav kinnistu asub Tartu vallas, Äksi külas, Saadjärve kaldal, Vooremaa maastikukaitsealal. Kinnistuga piirnevate maaüksuste omanikud on järgmised:

- loodes 79402:001:0753 KUUL, omanik Ott Kuul
- kagus 79402:001:0107 RÄTSEPA
- lõunas 79402:001:0803 LANGU, omanik Ilme Lang
- edelas 79402:001:0757 OTSA, omanik Eino Ots

Olemasolevad hooned

Krundil paikneb soojustamata puitehitis paatide hoiuruumidega ja riietusruumidega. Pesuruumid puuduvad.

Tehnovõrgud

Olemasolev hoone on ühendatud asula ühisveevärgi- ja kanalisatsioonisüsteemiga. Elektrivõrguga on ühendus õhuliini abil.

Keskkonna seisundist

Jahisadama rekonstrueerimise keskkonnamõju hindamiseks on Tartu Vallavalitsus tellinud OÜ-lt ALKRANEL töö „MTÜ Kalevi Jahtklubi jahisadama

rekonstrueerimine ja Saadjärve Kukulinna kaldajoone korrigeerimine. Keskkonnamõju hindamine.“

Keskkonnamõju hindamise programm on kinnitatud Tartumaa Keskkonnateenistuse poolt 26.06.2003.a. nr. 41-12-1/1578.

Hindamistulemuste kokkuvõte

Keskkonnamõju hindamise tulemusel leiti, et:

- nii jahisadama rekonstrueerimise kui Kukulinna kaldaala korrigeerimise puhul on soovitatav viia läbi arendaja poolt kavandatud tegevus;
- kavandatava tegevuse mõju on, tänu tööde väikestele mahtudele, lühiajaline ning lokaalse tähtsusega;
- süvendustegevuse mõju järve veekvaliteedile ja põhjasetetele on minimaalne;
- mõju järve elustikule on minimaalne ja leevendavaid meetmeid kasutades ära hoitav;
- kalastiku seisukohast on sobivam periood süvendustööde teostamiseks **juulist septembri lõpuni**, kaldaala kindlustamisel on täitepinnase paigutamine ning geotekstiili paigutamine liiva alla soovitatav lõpetada **mai alguseks**, ülejäänud kalda kindlustamise töid võib teostada kogu suve jooksul;
- linnustikku oluliselt ei häirita, kuna nendes piirkondades pesitsuspaiku ei ole;
- lainetuse mõju vähendamiseks **pole sobiv periood** kavandatud süvendustööde teostamiseks **mai – juuni**, mil valdavad tuuled võivad olla otse sadamasse;
- **seega on sobivaim periood süvendustööde teostamiseks juulist septembri lõpuni**;
- süvendustööde teostamisel plaanitav väljatõstetud pinnase kasutamine kaiehitise täiteks on nii majanduslikult kui keskkonna seisukohalt põhjendatud. Kui geoloogilised uuringud näitavad pinnase sobimatust selleks otstarbeks, tuleb pinnas ära vedada. Kindlasti ei tohiks kasutada pinnase uputamist järve;
- Jahisadama ala näol on tegu kõrge puhkeväärtusega alaga. Kukulinna kaldaala puhul kõrge potentsiaalse puhkeväärtusega alaga;
- kavandatav tegevus vastab keskkonnamõju hindaja hinnangul PVT kriteeriumitele;
- kavandatava tegevuse sotsiaalmajanduslikud mõjud on positiivsed. Kavandatava tegevuse elluviimine loob soodsa pinnase piirkonna edasiseks arenguks. Kukulinna kaldaalale on võimalik rajada supelrand;
- vastavalt Keskkonnaministri määrusele 10.05.2001 nr.25 „Kõrgendatud keskkonnariskiga tegevuste täpsustatud loetelu ja tegevuse ulatus, millest alates tekib kõrgendatud keskkonnarisk“ (RTL 2001, 59, 825) ei kuulu kavandatav tegevus kõrgendatud keskkonnariskiga tegevuste alla ning sellele ei tule kohustuslikus korras teha keskkonnaauditit.

Kitsendused maakasutusele

Tuleb tagada Saadjärve veekaitsevöönd 10 m.

Olemasolevad suured puud ja puuderühmad tuleb maksimaalselt säilitada.

1.3. Planeeringu eesmärk

Süsteematilised veespordi treeningud Saadjärvel toimuvad maist – oktoobrini, detsembrist – märtsini toimuvad jääpurjetamistingimuste olemasolul jääpurjetamistreeningud. Keskmiselt on 20 osavõtjat päevas. Lisaks purjespordiga tegelevatele inimestele kasutavad sadama territooriumi kohalikud- ja välituristid. Sadamas puuduvad tervisekaitsenõuetele vastavad olmeruumid.

Sportlastele ja külastajatele tänapäevanõuetele vastavate olmetingimuste loomiseks ja paatide turvaliseks hoidmiseks on Tartu Kalevi Jahtklubi kavandanud lähiaastateks alljärgnevad ehitustööd.

1. Sadama teenindushoone:

- 1.korrusel, paatide hoiuruumid
- 2.korrusel, kabinetid treeneritele ja kohtunikele, koosolekute ruum.

2. Olmehoone (eraldiseisvana või blokeeritult peahoonega) riietusruumid, pesuruumid, saun, WC-d.

3. Paadiomanike varustuse hoiuboksid.

Pärast uue sadamahoone valmimist olemasolev hoone lammutatakse, selle asemele rajatakse parkla ja pallimängude plats.

Paatide (30 ühikut) sildumiseks, vettelaskmiseks, veest välja tõstmiseks ja hoidmiseks on IB Urmas Nugin OÜ oma tööga nr. IB 17/2003 teinud ettepaneku kapitaalse kai ehitamiseks. Paatide sildumiskohtade juures on vee sügavuseks arvestatud 1,5 m.

Akvatooriumi süvendamisel väljakaevatavat pinnast kasutatakse krundi madalama osa täiteks. Paigaldatud pinnas kindlustatakse järve poolt maakividega. Paatide sildumiskohtade poolsed küljed kujundatakse puidust või plastikust tugiseinana.

1.4. Krundi ehitusõigus

Maksimaalne ehitusalune pind on	820 m ²
Krundi täisehitusprotsent on	20 %
Hoonete maksimaalne kõrgus maapinnast on	9 m
Ehitiste tulepüsivusklass on	TP3
Planeeritav hoone maksimaalselt	2 korruseline
Harja suund – risti või paralleelselt sissesõiduteega	
Katuste kalded	0 – 15
Lubatud ehitiste arv krundil	kolm
Teedepoolsed piirid	võrkpiire + hekk

1.5. Tehnovõrgud

1.5.1. Veevarustus ja kanalisatsioon

Kinnistu on ühendatud OÜ Tartu Valla Kommunaal ühisveevarustuse- ja kanalisatsiooni süsteemidega. Esialgne arvutuslik koormus 2,5 m³ vett ööpäevas.

1.5.2. Elektrivarustus

Krunt on varustatud elektrivarustuse õhuliiniga, peakaitsmed 3x32 A. Olemasolev õhuliin krundil asendatakse maakaabliga.

1.5.3. Side

Sadama telefoniseerimine toimub tellija sooviavalduse alusel vastavalt AS Eesti Telefon tehnilistele tingimustele.

1.5.4. Soojusvarustus

Krundile ehitatavate hoonete kütmiseks kasutatakse halupuudega köetavaid ahjusid ja õhkkütte kaminaid.

1.6. Juurdepääs ja parkimine

Juurdesõit paadisadamale toimub Äksi küla peateelt kohaliku kruusakattega sissesõidutee kaudu.

Parkimise normatiivarv on ½ paadile.

Paatide arv on 30 ühikut

Parkimiskohtade arv on 15 kohta.

1.7. Haljastus ja heakorrastus

Olemasolev kõrghaljastus säilitatakse. Sissesõiduteest vasakule jääv ala on murukattega mida kasutatakse lipuväljakuna ja vajaduse korral ka telkimiseks.

Paremale, parkla ja idapiiri vahelisele alale rajatakse võrkpalli plats.

Kaldaäärsele- ja suurte puude alusele alale rajatakse puhkenurgad, kaldaala tasandatakse kruusaga.

1.8. Keskkonnakaitse abinõud

Ehitised rajatakse vaivundamentidele. Väljakaevatavat pinnast ei ole. Ehitusjäätmete käitlemine toimub Keskkonnaameti juhendis „Ehitusjäätmete käitlemine“ 2000.a. toodud korra kohaselt.

Olmejäätmed kogutakse sorteeritult, krundil paiknevasse konteinerisse, vastavalt jäätmehoolduseeskirjale.

Keskkonnaohtlikud jäätmed (värvid, lakid, patareid) kogutakse lukustatavasse konteinerisse ja antakse üle vastavat litsentsi omavale firmale.

Sadeveed kõvakattega parkla alalt juhitakse läbi muda- ja õlipüünise mis peab tagama heitvee naftasaaduste sisalduse alla 5 mg/l.

1.9. Veekogu kasutamine, ohutuse tagamine

Veekogu (Saadjärve) kasutab Tartu Kalevi Jahtklubi purjespordialaseks tegevuseks, purjetamiskursuste korraldamiseks ja aerupaatide laenutamiseks.

Kasutatavad alused peavad vastama Majandusministeeriumi määruses: „Väikelaevade kasutamise nõuded ja kord“ toodud tingimustele.

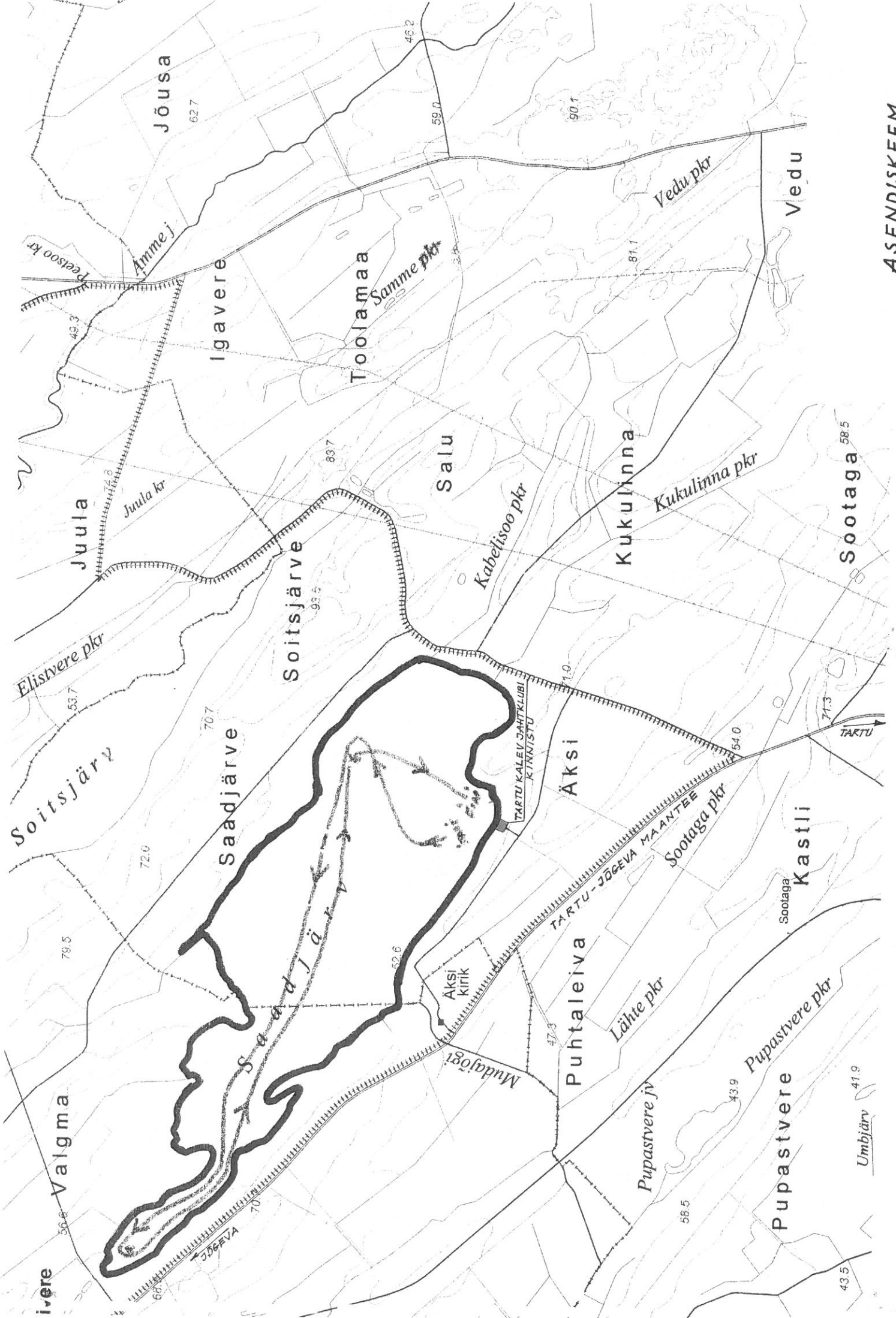
Purjetamisvõistlustel ja treeningutel kehtivad rahvusvahelised võistluseeskirjad.

Vastavalt jahtklubi kodukorra eeskirjadele korraldab Tartu Kalevi Jahtklubi paadisadama lahtioleku ajal järelevalvet klubi sadamas baseeruvate aluste üle ka nende järvel viibimise ajal.

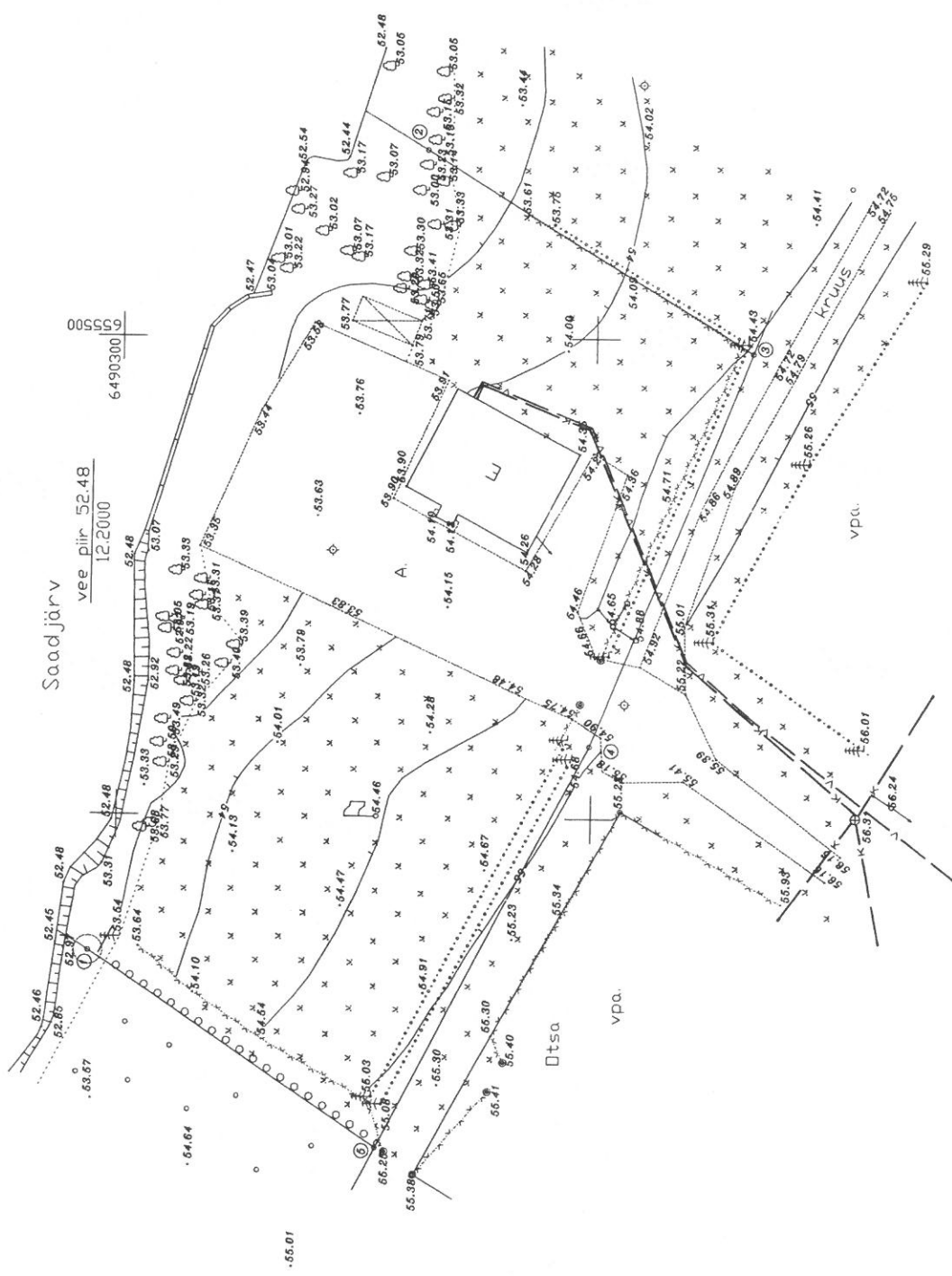
Koostas



Vello Penjam
OÜ INSPRO juhataja



ASENDISKEEM



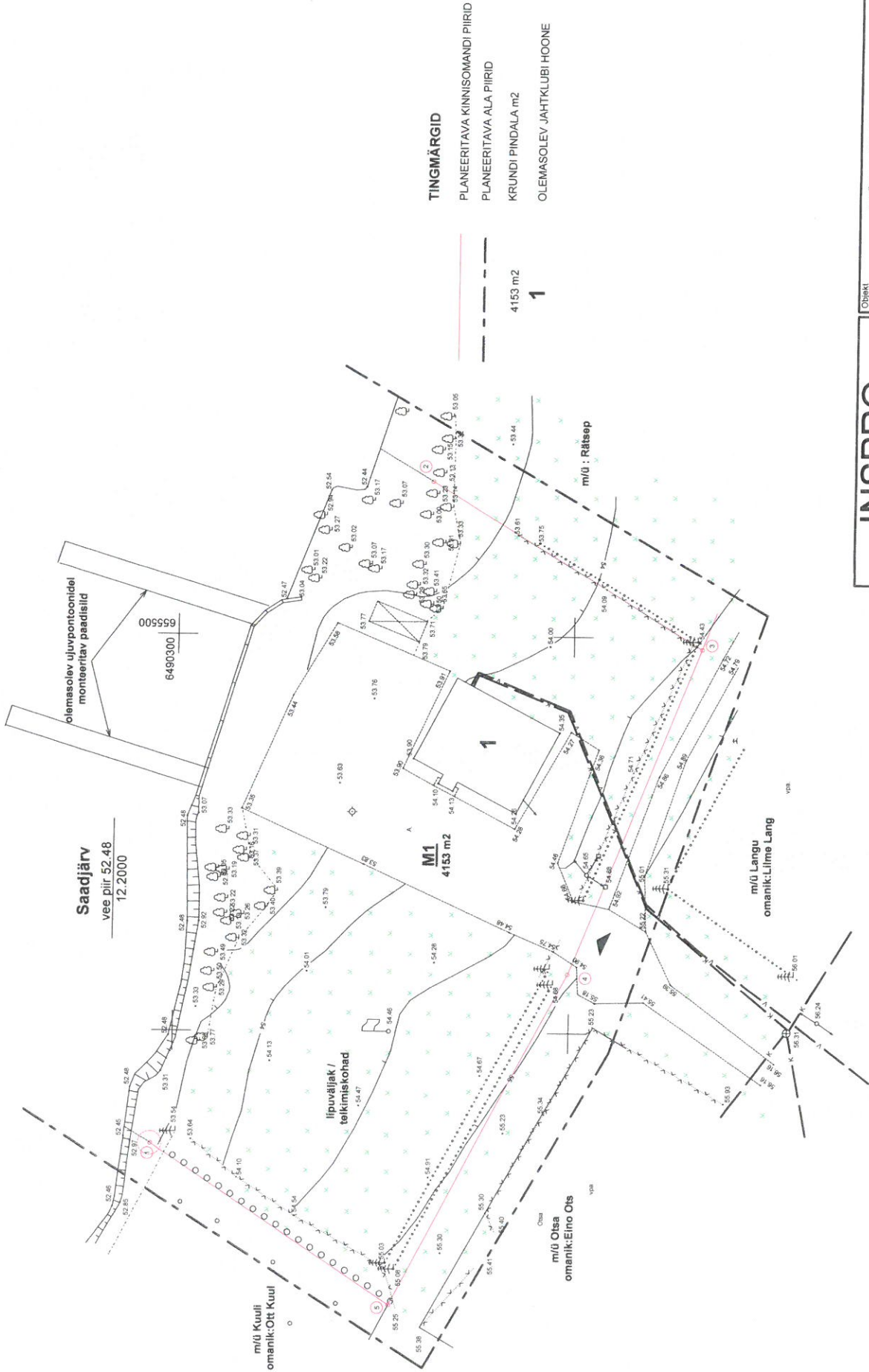
Saadjärvi

vee piir 52.48
12.2000

6490200
555500

Märkus: Koordinaadid L-EST 92 süsteemis,
Kõrgused Balti süsteemis

AS BROM Mõõdetamine Litsents nr. EE-1720 08.05.99 Tartu Võru 3, tel. 07427185		MAA-ALA PLAAN Tartu vald Aksi küla Jõhkiubi	
TELLIJA	OU Tahukas		
TÖÖTAITAJA	Sven Pedaja		21.12.2000
KONTROLL	Aapo Neeme		M 1:500



TINGMÄRGID

- PLANEERITAVA KINNISOMANDI PIIRID
- PLANEERITAVA ALA PIIRID
- KRUNDI PINDALA m²
- OLEMASOLEV JAHTKLUBI HOONE

4153 m²

1

Objekt	MTÜ Tartu Kalevi Jahtklubi KINNISTU DETAILPLANEERING TARTUMAA, TARTU VALD, AKSI KÜLA Tellijä : MTÜ Tartu Kalevi Jahtklubi	Möödi	1:500
	Jooks	TUGIPLAAN OLEMASOLEV OLUKORD	Kuupäev 22.05.03 Lõhikokku 3
Töö nr.	IN 0051 - 02	Leht	1

INSPRO

INSENERIBÜROO
Jakobsoni 14, Tallinn, Tel & fax 600.9788
EP10523199-0001, EL10523199-0001

Juhataja : V. Penjam

MÄRKUSED

1. Kõik mõõdud on antud meetrites.
2. Planeeringu aluseks on AS BRON Maamõõtmine poolt 2000 a. deisebris mõõdistatud geodeetiline alusplaan M 1 : 500



Saadjärve
vee pilt 52.48
12.2000

valdav ala - kivi
53.20

süvendatav ala
50.80

pos nr	koondi address	koondi olu	koondi suurus	ehitise aluse pind	ehitise suurus	Maas-ehitise	hor. max	hor. min	maa-ehitise	maa-ehitise	maa-ehitise	suurendatav ala	suurendatav ala	suurendatav ala
M 1	Jahkkubi	4153	4153	820	20	3	3	3	0	Umr	-100%	2460	2460	2460

Andmed kruntide moodustamiseks

pos nr	koondi address	koondi olu	koondi suurus	ehitise aluse pind	ehitise suurus	Maas-ehitise	hor. max	hor. min	maa-ehitise	maa-ehitise	maa-ehitise	suurendatav ala	suurendatav ala	suurendatav ala
M 1	Tartu Kalevi Jahkkubi	Umr	4153	820	20	3	3	3	0	Umr	-100%	2460	2460	2460

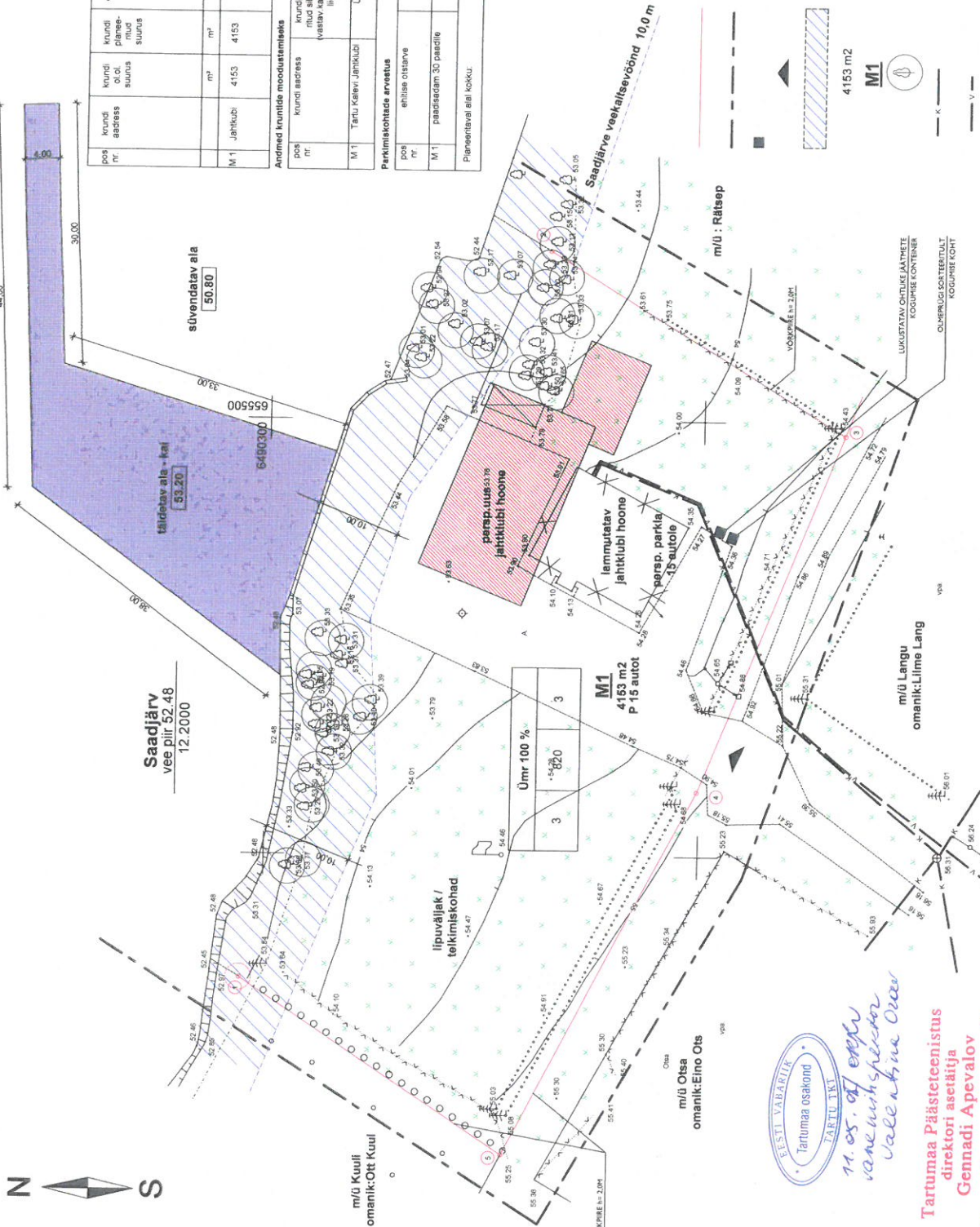
Parkimiskohade arvustus

pos nr	ehitise aadress	norm. arvutus	normatiivne	planeeringus ette nähtud
M 1	peadradam 30 paadite	30 maali x korr 0,5 = 15 kohta	parkimiskohade arv	15
	Planeeritava alal kokku:		15	15

SISSEJÄTKATAVATE LÜHENDID	
SÜNDMÄRK	ERITÜÜP
KORRALDUS	HOONETAV
ALINE PINN	KUNDIR

TINGMÄRGID

- PLANEERITAVA KINNISOMANDI PIIRID
- PLANEERITAVA ALA PIIRID
- JÄÄTMETE SORTTEERITULT KOGUMISE PUNKT
- SISSEJÄTKATAVATE KINNISTULE
- EHITUSKEELU ALA
- KRUNDI PINDALA m²
- UUTE KRUNTIDE TÄHISED
- SALITATAV PUU
- OLOLEV KANALISATSIOON
- OLOLEV VEEVARUSTUSE TORU



INSPRO
INSENERIBÜROO
Jahksooli 14, Tallinn, Tel 5 609 0788
EP10523196-0001, EL10523196-0001

Juhataja: V. Penjam
Joonis: [Signature]

PLANEERITAVA ALA KOHTA ESITATAVAD NÄITAJAD
PLANEERITAVA ALA SUURUS 0.41 ha
PLANEERITAVA ALA PINNALA 4153 m²
PARKIMISKOHTE ARV 15 autot
normatiivne = planeeritav 2460 m²
SUULETUD BRÜTOPINDA BILANS 100 %

MÄRKUSED
1. Kõik mõõduid on antud meetrites.
2. Planeeringu aluseks on AS BROM Maamõõtmine poot 2000 a. detsembris mõõdatatud geodeetiline alusplaan M 1: 500



11.05.01 ettevõtte vaneminspektor Valentin Ots

Tartumaa Päästeteenistus
direktori asetäitja
Gennadi Apevalov

Ettevõtte kaitsekorraldaja ja planeerimise koostaja
11.05.2001 a.

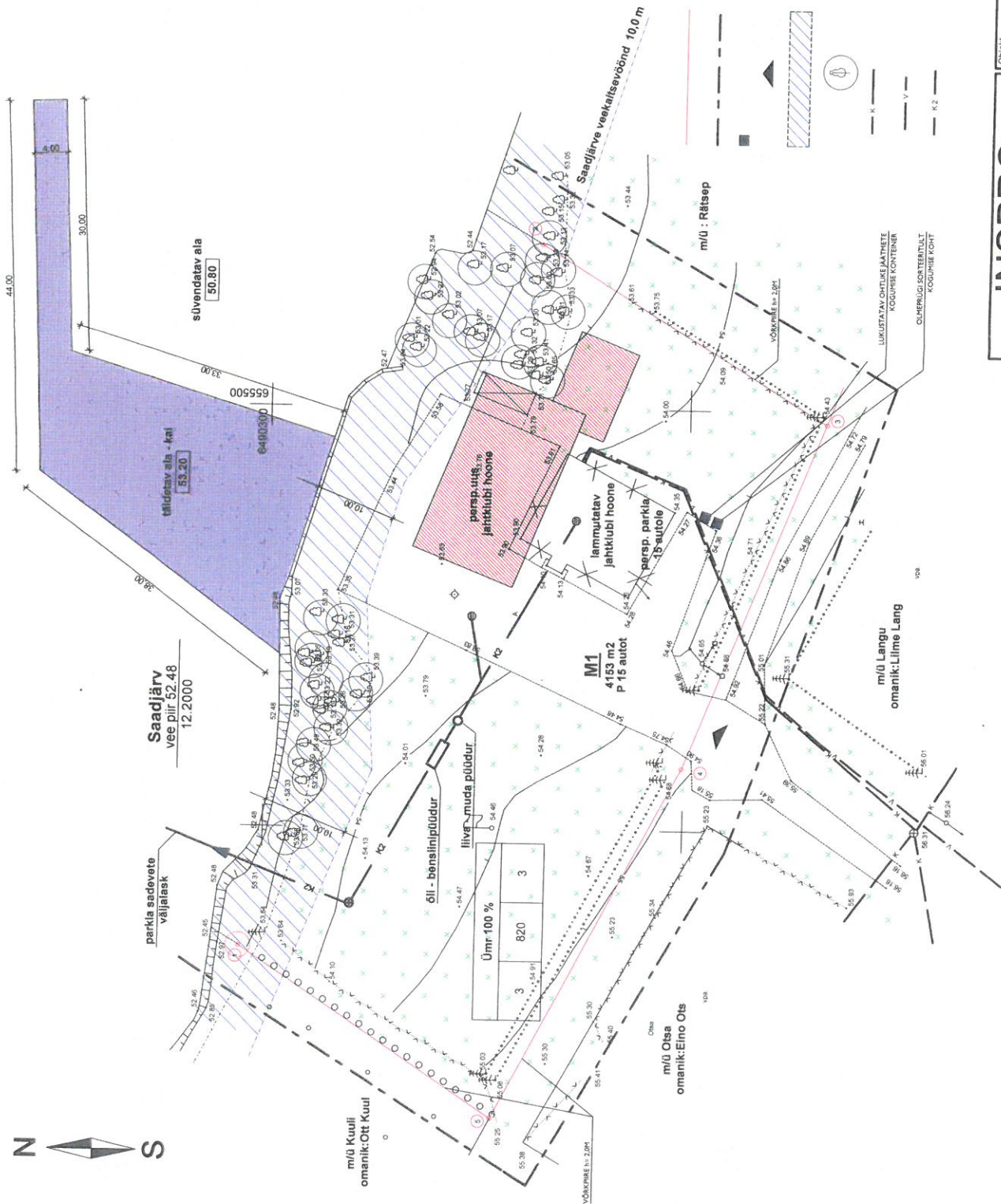
Objekt	Mööb
M 1	1-500
Joonis	Kuupäev
769 nr.	Lehti kokku
	Leht

Objekt: MTU Tartu Kalevi Jahkkubi KINNISTU DETAILPLANEERING TARTUMAA, TARTU VALD, AKSI KÜLA
Tellijä: MTU Tartu Kalevi Jahkkubi

Juhataja: V. Penjam
Joonis: [Signature]

MAAKASUTUS JA HOONESTUSPLAAN

IN 0061 - 02



TINGMÄRGID

- PLANEERITAVA KINNISOMANDI PIIRID
- PLANEERITAVA ALA PIIRID
- JÄÄTMETE SORTERTULTI KOGUMISE PUNKT
- SISSESÕIDUTE KINNISTULE
- EHITUSKEELU ALA
- SÄILITATAV PUU
- OLOLEV KANALISATSIOON
- OLOLEV VEEVARUSTUSE TORU
- PLAN. SADEVETE KANALISATSIOON

INSPRO INSENERIBÜROO Jätkuboni 14, Tallinn, Tel. & fax. 600 9768 EP 10523199-0001, EL10523199-0001		Objekt MTÜ Tartu Kalevi Jätkubi KINNISTU DETAILPLANEERING TARTUMAA, TARTU VALD, AKSI KÜLA Tellija : MTÜ Tartu Kalevi Jätkubi
Juhataja : V. Penjam		Joonis Tehnovoorkude plaan
Müü nr.		Lehti 3
IN 0051 - 02		Lehti 3

MÄRKUSED

1. Kõik mõõdud on antud meetrites.
2. Planeeringu aluseks on AS BROM Maamõõtlime, poolt 2000 a detsembris mõõdistatud geodeetiline alusplaan M 1: 500



TARTU VALLAVALITSUS

Registriindeks 75006486

KORRALDUS

Kõrveküla


05.04.2001 nr 212

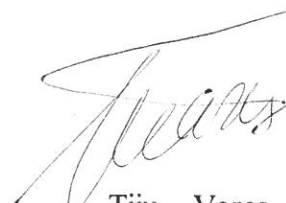
Äksi küla kinnistu nr 15347
detailplaneeringu algatamine
ja lähteülesande kinnitamine

Kohaliku omavalitsuse korralduse seaduse (RT I 1993, 37, 558; 1999, 755, 82; 2000, 51, 322) § 30 lg 1 p 2, Planeerimis- ja ehitusseaduse (RT I 1995, 59, 1006; 1996, 36, 49, 953; 1999, 29, 399; 27, 380; 29, 388; 95, 843; 2000, 54, 348) § 10 lg 1 ja lg 6, Keskkonnamõtjude hindamise ja Keskkonnaauditeerimise seaduse § 4 lg 2 ning ning Tartu valla ehitusmääruse (kehtestatud Tartu vallavolikogu 21.07.2000 määrusega nr 7) alusel Tartu vallavalitsus

korraldab:

1. Algatada kinnistu nr 15347 detailplaneering ja kinnitada lähteülesanne vastavalt lisale.
2. Vallavanem Aivar Soop'il sõlmida leping MTÜ-ga Tartu Kalevi Jahtklubi detailplaneeringu koostamise ja finantseerimise õiguse üleandmiseks.
3. Korraldus jõustub vastuvõtmisele järgnevast päevast.


Aivar Soop
Vallavanem


Tiiu Vares
Vallasekretär

Lisa: Mittetulundusühing Tartu Kalevi Jahtklubi kinnistu nr 15347 (Tartu vald Äksi küla)
detailplaneeringu lähteülesanne 2 lehel

Lisa
Tartu vallavalitsuse
05.05.2001
korraldusele nr 212

**Mittetulundusühing Tartu Kalevi Jahtklubi
kinnistu nr 15347 (Tartu vald Äksi küla)
detailplaneeringu**

LÄHTEÜLESANNE

Planeeringu tellija: MTÜ Tartu Kalevi Jahtklubi
Planeeringu koostaja: MTÜ Tartu Kalevi Jahtklubi valikul

1. Ülesande koostamise alus:

- 1.1. MTÜ Tartu Kalevi Jahtklubi avaldus
- 1.2. Planeerimis- ja ehitusseadus
- 1.3. Tartu valla ehitusmäärus

2. Planeeringu eesmärk:

2.1. Detailplaneeringu eesmärgiks on anda seaduslik alus Tartu Kalevi Jahtklubi paadisadama ja sadama rajatiste ehitamiseks planeeritavale alale.

3. Olemasolevad geodeetilised alusplaanid:

3.1. Geodeetiline digitaalne alusplaan M 1: 500 – AS Brom Maamõõtmine (litsents EE-1720 v.a. 08.05.1999)

4. Nõuded koostatavale detailplaneeringule

- 4.1. Olemasoleva olukorra iseloomustus
- 4.2. Hoonestusmahu kirjeldus
- 4.3. Väljakaevatava materjali ladustamise koht ja likvideerimise aeg.
- 4.4. Vastavalt kaitstavate loodusobjektide seadusele oleks lahendus, millega tagatakse Saadjärve kallasraja takistuseta läbitavus.
- 4.5. Säilitatav ja rajatav heakord.
- 4.6. Veekogu kasutamise otstarve, ohutuse tagamine.
- 4.7. Keskkonnakaitse abinõud: anda ülevaade olemasolevast keskkonna seisundist, planeeringust tulenevad maakasutuse erinõuded ja keskkonnakaitsemeetmed. Planeeringuga teostada keskkonnamõtjude hindamine.
- 4.8. Muud seadusest tulenevad kinnisomandi kitsendused.

5. Detailplaneeringu koosseisus esitatavad joonised

- 5.1. Situatsiooni skeem M 1:10 000;
- 5.2. Olemasolev olukord M 1:500;
- 5.3. Planeeringu põhijoonis M 1:500.

Krundil esitada:

- * aadress;
- * krundi sihtotstarve;
- * krundi piirid ja pindala;
- * hoonete korruselisus;

- * hoonete arv;
- * võimalik hoonestusala;
- * krundi täisehituse protsent

5.4. Planeeritud maakasutus, s.h. olemasolevate õiguslikul alusel kasutatavate ja kavandatud kruntide piirid, sihtotstarve ja servituudid.

5.5. Tehnovõrkude planeeringus näidata rajatiste asukohad, säilitatav ja rajatav haljastus.

6. Detailplaneeringu kõlastamine

Detailplaneeringu projekt kooskõlastatakse:

- 6.1. Tartumaa Keskkonnateenistusega;
- 6.2. Tartumaa Päästeteenistusega;
- 6.3. Tartu Tervisekaitsetalitusega;

Kooskõlastused hankida kahele planeeringu eksemplarile.

7. Detailplaneeringu vormistamine ja esitamine

Detailplaneering vormistatakse keskkonnaministeeriumi poolt välja antud soovituslike tingmärkide alusel.

7.1. Detailplaneeringu projekt esitatakse vallavalitsusele vastuvõtmiseks ning avalikuks väljapanekuks kahes eksemplaris. Seletuskiri esitada köidetult, joonised paberkandjal.

7.2. Lõplik detailplaneering esitatakse neljas eksemplaris.

8. Detailplaneeringu avalikustamine

Detailplaneering suunatakse pärast kooskõlastamist ja vastuvõtmist avalikule väljapanekule. Detailplaneering avalikustatakse planeerimis- ja ehitusseaduses sätestatud korras koostöös vallavalitsusega. Avalikustamisel laekunud ettepanekud registreeritakse vallavalitsuses. Vallavalitsuse otsus avaliku väljapaneku tulemuste arvestamise kohta edastatakse planeeringu koostajale korrektuuride tegemiseks.

TARTU VALLA KOMMUNAAL OÜ

Tartu Kalevi Jahtklubi
Salu küla
60502 Tartumaa

05.03.2002 Nr. 11

OÜ Tartu Valla Kommunaal tagab Äksi külas asuvale Tartu Kalevi Jahtklubi kinnistule nr. 15347 veevarustuse ja kanalisatsiooni 2,5 m3 ööpäevas.

Avo Peiponen
Juhataja



Tartu Valla Kommunaal OÜ Telefon:27-494 204
Lähte 60502 Fax:27-494 204
Tartumaa Reg.nr. 10290080

a/a 10152000230006
Ühispank
kood 401



TARTU VALLAVOLIKOGU

Registriindeks 75006486

OTSUS

Kõrveküla

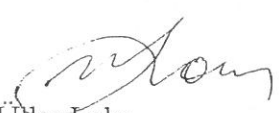
15.09.2004 nr 80

Äksi küla MTÜ Tartu Kalevi Jahtklubi
kinnistu detailplaneeringu kehtestamine

Ära kuulanud vallaarhitekti Aapo Neemre ettepaneku, tutvunud Äksi küla MTÜ Tartu Kalevi Jahtklubi kinnistu detailplaneeringu toimikuga ja kohaliku omavalitsuse korralduse seaduse (RT I 1993, 37, 558; 1999, 75, 705) § 22 lg 1 punkti 33 ning planeerimisseaduse (RT I 2002, 99, 579) § 24 lõike 3 alusel, Tartu vallavolikogu

otsustab:

1. Kehtestada Äksi küla MTÜ Tartu Kalevi Jahtklubi kinnistu detailplaneering vastavalt lisale.
2. Otsus jõustub selle teatavakstegemisest MTÜ Tartu Kalevi Jahtklubi esindajale Madis Toots'ile.
3. Otsuse peale võib esitada vaide Tartu Vallavolikogule haldusmenetluse seaduses sätestatud 30 päeva jooksul arvates otsusest teadsaamise päevast või päevast, millal oleks pidanud otsusest teada saada või esitada kaebuse Tartu Halduskohtule halduskohtumenetluse seadustikus sätestatud 30 päeva jooksul arvates otsuse teatavakstegemisest.


Üllar Loks
Vallavolikogu esimees

Lisa: MTÜ Tartu Kalevi Jahtklubi detailplaneeringu toimik.

KINNITAN ÄRAKIRJA SAMASUST ORIGINAALIGA
Tartu vallavolikogu otsus
15.09.2004 nr 80 toimik nr 1-1 1 lk
Märkus: Maa-Ameti Tartu Katastribüroo
Kõrveküla 28.09.2004, Kinnitan Tartu vallavalitsus

Doris Grünvald
Registripidaja

