

Äksi aleviku keskuse detailplaneeringu keskkonnamõju strateegilise hindamise (KSH) eelhinnang

Töö tellija: Tartu Vallavalitsus
Töö koostaja: Alkranel OÜ

Projektijuht: Alar Noorvee
(KMH litsents nr. KMH 0098)

2016

Sisukord

SISSEJUHATUS.....	4
1. STRATEEGILISE PLANEERIMISDOKUMENDI KAVA LÜHIKIRJELDUS	6
2. MÕJURID EHK KAVANDATAVA TÄPSUSTAMINE.....	9
3. VASTAVUS ÕIGUSAKTIDELE	13
4. SEOTUS TEISTE STRATEEGILISTE DOKUMENTIDEGA JA VAREM TEOSTATUD UURINGUTEGA.....	17
5. EELHINNANG JA KSH LÄBIVIIMISE VAJALIKKUS	19
5.1. EELHINNANGU KONTROLLTABELID	19
5.2. KSH LÄBIVIIMISE VAJALIKKUS	29
5.3. ÜLDISED NÕUDED JA SOOVITUSED VÕIMALIKULE JÄTKUVALE PROTSESSILE	29
KOKKUVÕTE	31
KASUTATUD ALLIKAD.....	32

Lisad:

Lisa 1. Natura 2000 ala eelhindamine.

Sissejuhatus

Käesoleva keskkonnamõju strateegilise hindamise (KSH) eelhinnangu objektiks on Äksi aleviku keskuse detailplaneering. Planeeringuala asub Tartu vallas Äksi alevikus ja hõlmab järgmiseid kinnistuid katastritunnustega: 79402:001:0545 (Järve tn 18), 79402:001:0546 (Järve tn 20), 79402:001:0055 (Järve tn 28), 79402:001:0537 (Liisukivi), 79402:001:0368 (Saadjärve tn 20//22), 79402:001:0367 (Saadjärve tn 23), 79402:001:0451 (Viidika tn 2), 79402:001:0536 (Viidika tn 3), 79402:001:0467 (Suureaia) ja 79402:001:0466 (Väikeaia).

Planeeringu koostamise aluseks on Tartu Vallavalitsuse 08. mai 2015 a. korraldus nr. 209 Äksi alevikus asuva Äksi keskuse detailplaneeringu algatamise ja lähteülesande kinnitamise kohta. Planeeringu eesmärkideks vastavalt lähtetingimustele on:

- maaüksuste piiride korrigeerimine, maakasutuse sihtotstarvete muutmine vastavalt reaalsele kasutusviisile;
- ehitusõiguse määramine vastavalt maakasutuse sihtotstarbele, teemaade planeerimine, olemasolevate hoonete rekonstrueerimine;
- puhkealade ja mänguväljakute rajamine, heakorra ja haljastuse lahendamine, parkimiskorralduse lahendamine.

Eelhinnangu töö tellijaks on Tartu Vallavalitsus ja töö koostajaks Alkranel OÜ. Detailplaneeringu koostajaks on Inseneribüroo Urmas Nugin OÜ.

Alkranel OÜ poolt koostatavat tööd saab Tartu Vallavalitsus ja Inseneribüroo Urmas Nugin OÜ kasutada töövahendina detailplaneeringu seonduvates ja sellele eeldatavalt järgnevates menetlusprotsessides. KSH algatamise vajalikkuse osas otsustamine ning sellest teavitamine toimub mh *Keskkonnamõju hindamise ja keskkonnajuhtimissüsteemi seaduse* (KeHJS) § 35 alusel.

Käesoleva dokumendi koostamisel arvestatakse KeHJS § 2¹, § 6 ja § 33. KeHJS § 2² kohaselt on tegevus olulise keskkonnamõjuga, kui see võib eeldatavalt:

- ületada tegevuskoha keskkonnataluvust;
- põhjustada keskkonnas pöördumatuid muutusi;
- seada ohtu inimese tervise ja heaolu, kultuuripärandi või vara.

KeHJS § 33 lõige 5 alusel lähtutakse keskkonnamõju hindamise algatamise või algatamata jätmise üle otsustamisel järgmistest kriteeriumidest: 1) mõju võimalikkus, kestus, sagedus ja pöördumus, sealhulgas kumulatiivne ja piiriülene mõju; 2) oht inimese tervisele või keskkonnale, sealhulgas õnnetuste esinemise võimalikkus; 3) mõju suurus ja ruumiline ulatus, sealhulgas geograafiline ala ja eeldatavalt mõjutatav elanikkond; 4) eeldatavalt mõjutatava ala väärtus ja tundlikkus, sealhulgas looduslikud iseärasused, kultuuripärand ja intensiivne maakasutus; 5) mõju kaitstavatele loodusobjektidele; 6) eeldatav mõju Natura 2000 võrgustiku alale.

Eelhinnangu koostamisel lähtutakse vähemalt Eesti Vabariigi (EV) Keskkonnaministeeriumi tellimisel koostatud juhendist „Keskkonnamõju strateegilise hindamise eelhindamise meetoodika täpsustamine“ (Maves AS, 2010). Natura eelhindamisel lähtutakse järgmistest juhenditest: „Natura 2000 alasid oluliselt mõjutavate kavade ja projektide hindamine. Loodusdirektiivi 92/43/EMÜ artikli 6 lõigete 3 ja 4 tõlgendamise meetoodilised juhised“ (Keskkonnaministeerium, 2005), „Juhised loodusdirektiivi artikli 6 lõigete 3 ja 4

rakendamiseks Eestis“ (Peterson, 2006) ja „Juhised Natura hindamise läbiviimiseks loodusdirektiivi artikli 6 lõike 3 rakendamisel Eestis“ (Aunapuu ja Kutsar, 2013).

Eelhinnangu koostasid:

- Alar Noorvee – Alkranel OÜ (www.alkranel.ee) litsentseeritud ekspert (litsents nr KMH0098), omab ka KSH juhteksperdi õigusi (vastavalt KeHJS § 34 lõige 4);
- Martin Sööt - Alkranel OÜ (www.alkranel.ee) keskkonnakonsultant.

1. Strateegilise planeerimisdokumendi kava lühikirjeldus

Äksi aleviku keskuse detailplaneering on algatatud vallavolikogu poolt ning seda koostab Inseneribüroo Urmas Nugin OÜ. Detailplaneeringu ala pindala on ca 9,2 ha. (joonis 1.1). Planeeringu eesmärkideks vastavalt lähtetingimustele on maatüksuste piiride korrigeerimine, maakasutuse sihtotstarvete muutmine vastavalt reaalsetele kasutustingimustele, ehitusõiguse määramine vastavalt maakasutuse sihtotstarbele, teemaade planeerimine, olemasolevate hoonete rekonstrueerimine, puhkealade ja mänguväljakute rajamine, heakorra ja haljastuse ning parkimise lahendamine.



Joonis 1.1. Detailplaneeringu ala asukoha ülevaate kaart (alus: Maa-amet, 2016).

Vastavalt ehitisregistrile paikneb Järve tn 16 kinnistul Äksi ühislaut ning Järve tn 18 kinnistul Äksi kuur-garaaž. Järve tn 28 kinnistul on ehitisregistri andmetel katlamaja ning masuudihoidla, käesolevaks hetkeks on need likvideeritud ning kinnistu on hoonestamata. Saadjärve tn 20//22 kinnistul asub Jääaja keskuse hoone ning Saadjärve looduskooli hoone. Kinnistul asub ka kaks paadisilda. Viidika tn 2 kinnistul paikneb Äksi puurkaevu-pumplahoone ning Sompä puurkaev-pumbamaja.

Tabel 1.1. Planeeringuala kinnistute maakasutus ja planeeritav maakasutus

Aadress	Kinnistute maakasutus	Planeeritav maakasutus
Järve tn 18	Elamumaa	Jääb samaks
Järve tn 20	Transpordimaa	Teemaa
Järve tn 28	Tootmismaa	Üldkasutatav maa
Liisukivi	Üldkasutatav maa	Jääb samaks
Saadjärve tn 20//22	Ühiskondlike ehitiste maa	Jääb samaks
Saadjärve tn 23	Tootmismaa	Tootmismaa/teemaa

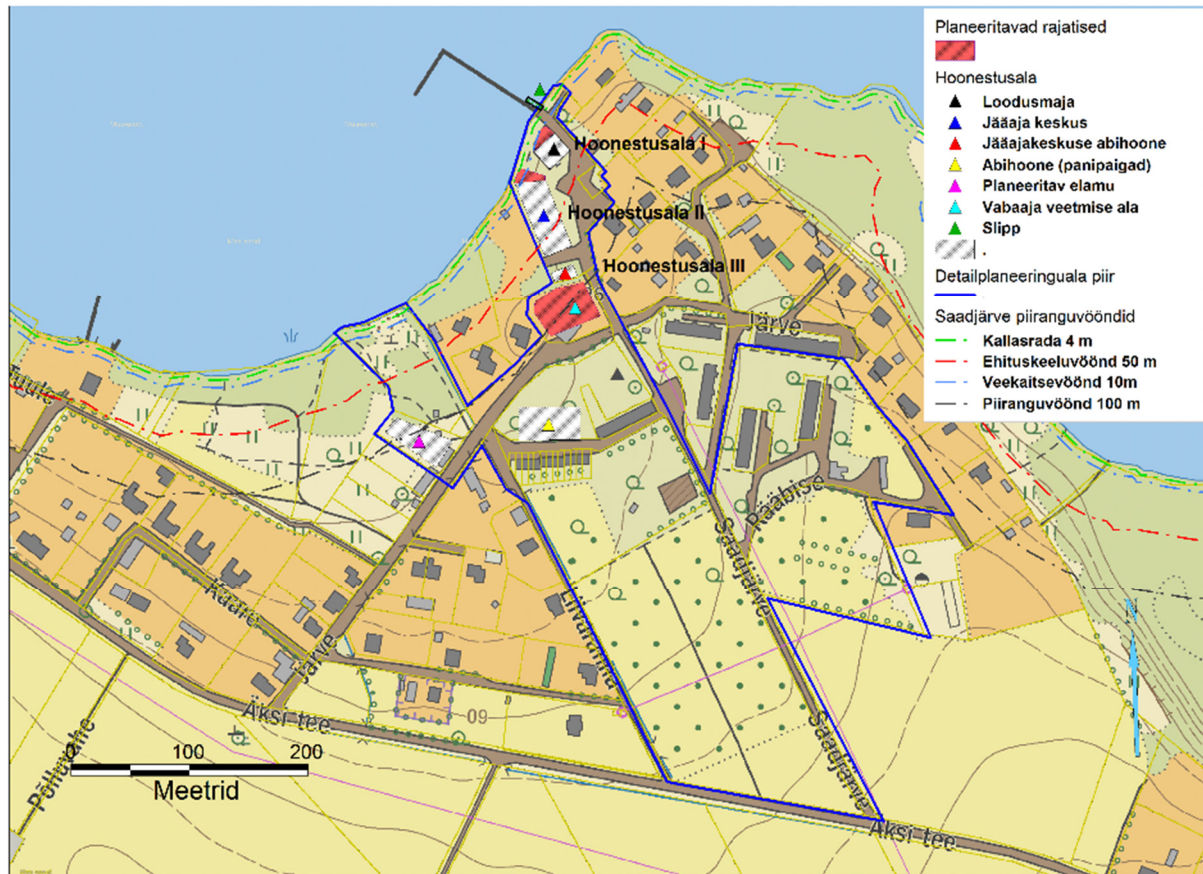
Viidika tn 2	Tootmismaa	Jääb samaks
Viidika tn 3	Üldkasutatav maa	Jääb samaks
Suureaia	Maatulundusmaa	Jääb samaks
Väikeaia	Maatulundusmaa	Maatulundusmaa/teemaa

Detailplaneeringuga nähakse ette olemasoleva hoonestusmahu ja korruselisuse korrigeerimine ning ka uute hoonete planeerimise – Saadjärve 20//22 kinnistule on planeeritud purjekate ja veesõidukite hoiustamiseks hoone ning Järve tn 18 krundi elamumaale on planeeritud hoonestusala elamu jaoks. Jääaja keskuse krundile, olemasoleva paadikאי kõrvale, nähakse ette ka slipp paatide vettelaskmiseks.

Viidika tn 3 kinnistu haljasalale on planeeritud kuur-panipaigad üle tee asuvate ridaelamute (Viidika tn 4/1 – 4/12) jaoks. Samuti korrigeeritakse Viidika tn 1 ja 3 krundipiire, et olemasolevad kuivatusrestid korterelamule lähemale tuua ning samas ka võimaldada suurem osa haljasalast kasutusele võtta jalgpalli platsina. Ka on planeeritud korrigeerida Järve tn sõidutee paiknemist ning juurde planeeritud jalgteed ohutumaks kulgemiseks jalakäijatele. Järve tn 28 krundile on planeeritud vabaaja veetmise ala laste mänguväljaku ning varjualustega. Nimetatud rajatiste jaoks on määratud ehitusala, joonisel näidatud objektide paiknemine on illustratiivne ning täpsustub projekteerimise käigus (joonis 1.2).

Järve tn 18 krundile on planeeritud hoonestusala üksikelamule ning ühele abihoonetele. Järve tn 28 krundile on lubatud rajada kuni kuus varjualust, arvestuslikult kokku on ehitusaluseks pinnaks 120 m². Krundile on lubatud rajatise paigutada põhijoonisel toodud ehitusala piiridesse. Saadjärve tn 20//22 krundil paiknevate Jääajakeskuse (hoonestusala 2) ehitusalust pinda on suurendatud, et anda hoonetele perspektiivselt laiendamise võimalus. Jääaja keskuse ja Saadjärve looduskooli hoonete (hoonestusala 1, ehitusalust pinda ei suurendata) suurim lubatud kõrgus on määratud selliselt, et vajadusel oleks võimalik juurde ehitada lisakorrus või poolkorrus, maksimaalselt on hoonetele lubatud 4 korrust. Mõlemale hoonetele nähakse ette uued väliterrassid. Lisaks on Saadjärve 20//22 krundile planeeritud uus hoone, mida kasutatakse Jääajakeskuse abihoonena ning vajadusel veesõidukite hoiustamiseks (hoonestusala 3). Viidika tn 3 krundile on planeeritud panipaigad hoone kõrval asuvale ridaelamule (Viidika tn 4), kokku 12 eraldi boksi.

Planeeringualale pääseb mööda 14221 Äksi-Kukulinna kõrvalmaanteed Saadjärve, Liivaranna ja Järve tänavatelt. Äksi-Kukulinna ja Saadjärve teed on asfaltkattega, ülejäänud kruuskattega. Saadjärve ääres asuva Jääaja keskuse ees paikneb suur parkimisala, mis on asfalteeritud. Külatajatele on olemas ka parkimisala Liisukivi kinnistu servas Järve tänava ääres. Eraldi jalgteid teede ääres ei ole.



Joonis 1.2 Äksi aleviku keskuse DP planeeritavad hoonestusalad ja rajatised (alus: Maa-amet, 2016).

Detailplaneeringualale ulatub osaliselt Saadjärvest tulenev veekogu ranna ja kalda veekaitsevöönd (10 m), ehituskeeluvöönd (50 m) ning piiranguvöönd (100 m) (vt ka joonis 1.2). EELIS (Eesti Looduse Infosüsteem – Keskkonnaregister): Keskkonnaagentuur (seisuga 28.07.2016) andmetel asub Liisukivi kinnistul kaitsealune rändrahn (Kalevipoja lingukivi/liisukivi ehk Kalevipoja tool), millele kehtib looduskaitse üksikobjekti piiranguvöönd 50 m raadiuses. Viidika tn 2 kinnistul paikneb puurkaev (registrikood PRK0007122), millele on määratud 50 m raadiusesega veehaarde sanitaarkaitsevöönd. Lisaks planeeringuala serva jäävale 14221 Äksi-Kukulinna kõrvalmaanteel kehtib vastavalt Ehitusseadustikule avalikult kasutatava tee kaitsevöönd laiuses 30 m.

2. Mõjurid ehk kavandatava täpsustamine

Mõjurid - keemilised, füüsilised või bioloogilised tegurid on esitatud tabelis 2.1. X tähistab, kas strateegiline planeerimisdokument puudutab vastavaid mõjureid või mitte).

Tabel 2.1. Strateegiline ja soovitav planeerimisdokument, seosed erinevate teguritega (alus: Maves AS, 2010).

Objekt (põhi- ja alamvaldkond)	Jah	Ei	Kirjeldus
1. Ressursid	1.1. Maakasutus	x	<p>Detailplaneeringuga nähakse ette olemasoleva hoonestusmahu ja korruselisuse korrigeerimine (hoonestusalad 1 ja 2) ning ka uute hoonete planeerimine. Hoonestusala 1 (looduskooli hoone) ehitusalust pinda ei suurendata, suurim lubatud kõrgus on määratud selliselt, et võimalik oleks juurde ehitada korrus või poolkorrus, maksimaalselt on lubatud 4 korrust. Hoonestusala 2 ehk Jääaja keskuse ehitusalust pinda suurendatakse andmaks hoonele perspektiivse laienemisvõimaluse. Jääaja keskuse hoonele on samuti lubatud ehitada juurde üks korrus või poolkorrus, maksimaalselt kokku 4 korrust. Mõlemale hoonele on kavandatud ka väliterassid. Hoonestusalale 3 rajatakse jääaja keskuse abihoone, mida saab vajadusel kasutada veesõidukite hoiustamiseks (Saadjärve 20//22), abihoone (Viidika tn 3) ja aadressile Järve tn 18 elumaja koos abihoonega. Lisaks eelnevale planeeritakse Järve tn 28 krundile vabaaja veetmise ala laste mänguväljaku ning varjualustega ja korrigeeritakse Viidika tn 1 ja 3 krundipiire, et olemasolevad kuivatusrestid korterelamule lähemale tuua ning samas ka võimaldada suurem osa haljasalast kasutusele võtta jalgpalli platsina.</p> <p>Kavandatav tegevus ei takista teiste ümbruskonna kinnistute maakasutust.</p> <p>Planeeringuala asub Äksi keskuses, seega uute hoonete rajamine ja olemasolevate hoonete laiendamine tõstab keskuse maakasutamise efektiivsust. Samuti muutub maakasutus funktsionaalsemaks ja mitmekesisemaks ning seeläbi kohalikele elanikele ja turistidele atraktiivsemaks. Maakasutuse muutuste osas on mõju pigem positiivne.</p>
	1.2. Vesi	x	<p>Järve tn 18 elamukinnistu veevarustus lahendatakse tsentraalse veevärgiga ühinedes (Järve tn torustik). Ülejäänud hoonete puhul pole veevarustust ette nähtud või puudub täiendava veevarustuse planeerimise vajadus (veevarustus on juba olemas).</p> <p>Järve tn 18 elamukinnistu kanalisatsioon on planeeritud ühendada Järve tn kanalisatsiooniga. Ülejäänud hoonete puhul puudub vajadus kanalisatsiooniga ühinemiseks või kasutatakse edasi olemasolevat ühendust. Tekkiv sadevesi immutatakse ümbritseval haljasalal.</p>

Objekt (põhi- ja alamvaldkond)	Jah	Ei	Kirjeldus	
1.3. Muud looduslikud	x		<p>Detailplaneeringuga on kavas laiendada jääaja keskuse ehitusalust pinda ja ehitada nii jääaja keskuse kui looduskooli hoonele lisaks üks korrus või poolkorrus. Peale selle kavandatakse mõlema hoone juurde terrassi/väliplatvormi. Mõlemad hooned on ehitatud EELIS infosüsteemi (seisuga 02.08.2016) andmetel Saadjärve ehituskeeluvööndisse (Jääaja keskus ca 75 % ulatuses). Kõik eelnevalt mainitud ehitised jäävad Saadjärve piiranguvööndisse. Jääaja keskus ja Looduskooli hoone asuvad 1983. ja 1987. aastal valminud hoonetekompleksi asemel, seega tegemist on juba olemasoleva hoonetekompleksi baasil ümber ehitatud olemasolevate hoonetega.</p> <p>Looduskaitseaduse § 38 lõike 4 punkt 5 sätestab, et ehituskeeld ei laieneolemasoleva ehitise esmakordsele juurdeehitisele juhul, kui juurdeehitise maht on väiksem kui üks kolmandik olemasoleva ehitise kubatuurist. Seega ei tohi looduskooli hoone ja Jääaja keskuse hoone laiendused ületada 1/3 olemasoleva hoonete kubatuurist, millega peab arvestama hoonete laienduste projekteerimisel.</p>	
1.4. Muud	x		Ehitiste ümberehitamiseks ja rajamiseks kulub ehitusmaterjali, energiat ja haljastusega seotud materjale (sh istikud, muld, muru jms). Ehitusmaterjale ja haljastuseks vajalikku transporditakse kohapeale ja tekkivad jäätmed antakse üle jäätmekäitlejale ja veetakse ära (kehtiva korra kohaselt). Ehitiste hilisemaks halduseks kulub peamiselt elektrienergiat ja soojusenergiat ehitiste valgustamiseks ja kütmiseks. Samas ei ole ehitustegevus ja hooldusevajadus nii ulatuslikud, et sellega kaasneks olulist ebasoodsat keskkonnamõju.	
2. Ruum ja otstarve	2.1. Maastik	x	<p>Kavandatav tegevus ei muuda otseselt pinnamoodi, ega looda tingimusi, mis võiksid põhjustada tuule või vee poolset erosiooni, mis omakorda mõjutaks pinnamoodi.</p> <p>Jääaja keskus ja Looduskooli hoone asuvad 1983. ja 1987. aastal valminud hoonetekompleksi asemel.</p> <p>Planeeringulahenduse realiseerumine annab ümbruskonnale esteetilist lisandväärtust ja muudab piirkonna kohalikele elanikele ja turistidele atraktiivsemaks. Kuigi DP lahenduse realiseerumine muudab mõnevõrra maastikupilti, on selle mõju siiski positiivne arvestades siinjuures ka asjaolu, et DP ala asub Äksi aleviku keskses ja sobib olemasolevasse asustustrisisesse.</p>	
	2.2. Hajumistingimus		x	Ei mõjuta ega tekita hajumistingimuste muutusi, kuna ei rajata kõrgeid objekte. Seega mõju puudub.
	2.3. Hüdroloogilised tingimused		x	Kavandatava tegevuse käigus ei planeerita maaparandust (kuivendamist, niisutamist) ega veekogude veerežiimi muutusi. Vastavalt Maa-ameti kaardirakenduse üleujutusosalade kaardikihile (Maa-amet, 2016) ei ole detailplaneeringu alal üleujutusi ette näha. Seega mõju puudub.
	2.4. Liiklus	x		Planeeringualale pääseb mööda 14221 Äksi-Kukulinna kõrvalmaanteed Saadjärve, Liivaranna ja Järve tänavatelt, seega võib nimetatud tänavate liikluskoormus mõnevõrra suurened, kuid arvestades tegevuse iseloomu jääb liiklussageduse tõus eeldatavalt üsna madalaks.

Objekt (põhi- ja alamvaldkond)	Jah	Ei	Kirjeldus	
3. Häda-olukordade esinemine	3.1. Õnnetuste tõenäosus		x	Õnnetuste tõenäosus seoses detailplaneeringu realiseerimisega on mittetõenäoline või vähe tõenäoline (õnnetuse tõenäosus mitte sagedasem, kui kord 25 a jooksul). Skaala: „Mittetõenäoline või vähe tõenäoline (õnnetuse tõenäosus mitte sagedasem, kui kord 25 a jooksul)“, „Tõenäoline (õnnetuse tõenäosus kord 5 aasta jooksul)“ ning „Väga tõenäoline (õnnetuse tõenäosus kord aasta jooksul või sagedasem)“. Sisuliselt mõju õnnetuste esinemise tõenäosuse suurenemisele puudub.
	3.2. Tõrgete tõenäosus		x	Detailplaneeringu elluviimine ei muuda elektri-, vee- ja sidevarustuse, vedelkütusega varustatuse, lennuväljade, sadamate, põhi- ja tugimaanteede, telefonivõrgu ning päästetööde toimekindlust. Seega mõju puudub.
4. Heited	4.1. Müra ja vibratsioon		x	Planeeringu elluviimise järgselt suureneb ajutiselt piirkonnas mõnevõrra müratase tulenevalt sõidukite liiklussageduse kasvust avalike ürituste ajal. DP maa-ala asukohta arvestades (suhestumine naabermaaiüksustega (sh hooned) ja tegevuste iseloomu (sh ehitusfaas) arvestades ei teki olusid, mis põhjustaksid riske naaberlade maakasutusele ning olulist mõju müra ja vibratsiooni osas ei ole ette näha.
	4.2. Õhusaaste		x	Kavandatava tegevusega ei kaasne olulist mõju õhusaastele. Ajutine liiklussageduse kasv ürituste toimumise ajal ei ole nii ulatuslik, et sellest oleks ette näha liiklusest tulenevat olulist välisõhu saastatuse taseme tõusu.
	4.3. Nõrgvesi		x	Teadaolevalt ei kaasne nõrgvee teket.
	4.4. Tahked jäätmed		x	DP ala asub Tartu vallas ja kuulub korraldatud jäätmeveo piirkonda. Ehitiste kasutamisel tekib peamiselt segaolmejäätmeid. Jäätmete äravedu korraldatakse vastavalt kehtivale korrale, sh vastavat õigust omavate isikute poolt.
5. Muud	5.1. Mõjurid		x	Muud teadaolevad mõjurid kavandatava tegevusega puuduvad.
	5.2. Tegurid	x		Detailplaneeringuala asub Saadjärve kallastel (joonis 1.1) Äksi aleviku keskses. Planeeringu ala jääb Natura 2000 võrgustikku kuuluva Vooremaa linnuala (EE0080171) ja Vooremaa järvede loodusala (EE0080110) territooriumile, mis omakorda kattub Äksi alevikus Vooremaa maastikukaitsealaga (KLO1000294). Vooremaa maastikukaitseala kaitse eesmärkideks on: <ul style="list-style-type: none"> • suurvoorte kaitse; • pärandkultuurmaastike kaitse; • nõukogu direktiivi 92/43/EMÜ looduslike elupaikade ning loodusliku loomastiku ja taimestiku kaitse kohta I lisas nimetatud elupaigatüüpide - vähe- kuni kesktoiteliste mõõdukalt kareda veega järvede (3130), vähe- kuni kesktoiteliste kalgiveeliste järvede (3140), niiskuslembeste kõrgrohustute (6430), soostuvate ja soo-lehtmetsade (9080*) ning looduslikult rohketoiteliste järvede (3150) kaitse; • nõukogu direktiivi 92/43/EMÜ II lisas nimetatud liikide, hariliku hingi (Cobitis taenia), hariliku vingerja (Misgurnus fossilis) ja laiujuri (Dytiscus latissimus), kes kõik on III kategooria kaitsealused liigid, ning II kategooria kaitsealuse liigi kaitse; • nõukogu direktiivi 92/43/EMÜ IV lisas nimetatud väike-käsitiivaliste elupaikade kaitse;

Objekt (põhi- ja alamvaldkond)	Jah	Ei	Kirjeldus
			<ul style="list-style-type: none"> • nõukogu direktiivi 79/409/EMÜ loodusliku linnustiku kaitse kohta I lisas nimetatud linnuliikide, kes on I või II kategooria kaitsealused liigid, ja I lisas nimetatud liikide - herilaseviu (<i>Pernis apivorus</i>), händkaku (<i>Strix uralensis</i>), jõgitiiru (<i>Sterna hirundo</i>), musträhni (<i>Dryocopus martius</i>), mustviirese (<i>Chlidonias niger</i>), punaselg-õgija (<i>Lanius collurio</i>), roo-loorkulli (<i>Circus aeruginosus</i>), rukkiräägu (<i>Crex crex</i>), sookure (<i>Grus grus</i>), täpikhuigu (<i>Porzana porzana</i>), valge-toonekure (<i>Ciconia ciconia</i>), väike-kärbsenäpi (<i>Ficedula parva</i>), välja-loorkulli (<i>Circus cyaneus</i>), vööt-põõsalinnu (<i>Sylvia nisoria</i>), kes kõik on III kategooria kaitsealused liigid, kaitse; • hallpõsk-püti (<i>Podiceps grisegena</i>), kes on III kategooria kaitsealune liik, kaitse. Alal kasvavatest rohttaimedest on haruldasemad odajas astelsõnajalg ja pori-nõiakold. <p>Lisaks asub Liisukivi kinnistul asub kaitsealune üksiojekt - rändrahn (Kalevipoja lingukivi/liisukivi ehk Kalevipoja tool), millele kehtib looduskaitse üksikobjekti piiranguvöönd 50 m raadiuses.</p>

3. Vastavus õigusaktidele

Teadavalet vastavustemaatikat põhilistele (loetelu ei ole lõplik) õigusaktidele kirjeldab tabel 3.1. Vt ka <https://www.riigiteataja.ee> (2016) ja <http://www.tartuvv.ee/> (2016). Eraldi on koostatud ka lisa 1, mis käsitleb Natura 2000 alade teemat.

Tabel 3.1. Teadaolev vastavustemaatika põhilistele (loetelu ei ole lõplik) õigusaktidele (alus: <https://www.riigiteataja.ee>, 2016 ja <http://www.tartuvv.ee/>, 2016).

Akt	Kirjeldus	Vastuolu	Toetav	Selgitus
Planeerimisseadus	Reguleerib riigi, kohalike omavalitsuste ja teiste isikute vahelisi suhteid planeeringute koostamisel.	Ei	Jah	nt DP protsessi korraldus (sh kooskõlastustoimingud)
Keskkonnaseadustiku üldosa seadus	Eesmärk tagada keskkonnanäringute vähendamine, et kaitsta keskkonda, inimese tervist, heaolu ja vara ning kultuuripärandit; säästva arengu edendamine, et kindlustada tervise- ja heoluvajadustele vastav keskkond ka tulevastele põlvetele; loodusliku mitmekesisuse säilimine ja kaitse; keskkonna hea seisund; keskkonnale kahju tekitamise vältimine ja keskkonnale tekitatud kahju heastamine.	Ei	Jah	nt lähtudes planeeritavate tegevuste mahust ja kooskõlast normidele
KeHJS	Sätetab keskkonnamõju hindamise õiguslikud alused ja korra, keskkonnajuhtimis- ja keskkonna auditeerimissüsteemi korralduse. Eesmärgiga vältida keskkonna kahjustamist.	Ei	Jah	nt käesoleva dokumendi koostamine (vt ka järgnev rida)
Määrus – tegevusvaldkondade, mille korral tuleb anda keskkonnamõju hindamise vajalikkuse eelhindang, täpsustatud loetelu	Määrus täpsustab keskkonnamõju hindamise ja keskkonnajuhtimissüsteemi seaduse § 6 lõikes 2 esitatud tegevusvaldkondade loetelu, mille korral tuleb anda keskkonnamõju hindamise vajalikkuse eelhindang selle kohta, kas tegevusega võib kaasneda oluline keskkonnamõju.	Ei	Jah	arvestades juba ptk 1 ja 2 esitatut, siis seos määruse § 15 punkt 8
Maakatastriseadus	Sätetab maakatastri pidamise alused, eesmärgi, katastriüksuste registreerimise korra, katastriandmete koosseisu ja nende töötlemise ning katastri finantseerimise korra.	Ei	Jah	seos taotletava protsessi kui sellise kaudu (vt ka ptk 1)
Ehitusseadustik	Sätetab nõuded ehitistele, ehitusmaterjalidele ja –toodetele ning ehitusprojektidele ja ehitiste mõõdistusprojektidele, samuti ehitiste projekteerimise, ehitamise ja kasutamise ning ehitiste arvestuse alused ja korra.	Ei	Jah	nt hoonete ehitamisel ja ümberehitamisel

Akt	Kirjeldus	Vastuolu	Toetav	Selgitus
Valla ehitusmäärus	Tartu valla ehitusmääruse (edaspidi ehitusmäärus) ülesanneteks on valla ruumilise planeerimise, ehitusliku projekteerimise ja ehitamise üldiste põhimõtete ja reeglite seadmine ning Tartu vallavolikogu (edaspidi vallavolikogu) ja Tartu vallavalitsuse (edaspidi vallavalitsus)sellealaste ülesannete jaotuse ja täitmise tähtaegade määramine.	Ei	Jah	nt hoonete ehitamisel ja ümberehitamisel
Hädaolukorra seadus	Sätestab kriisireguleerimise, sh hädaolukorraks valmistumise ja lahendamise ning elutähtsate teenuste toimepidevuse tagamise alused.	Ei	Ei	puudub otsene seos analüüsitavaga (vt ka ptk 1 ja 2)
Jäätmeseadus	Sätestab jäätmehoolduse korralduse, nõuded jäätmete tekke ning neist tuleneda võiva tervise- ja keskkonnaohu vältimise nõuded, sh meetmed loodusvarade kasutamise tõhususe suurendamiseks.	Ei	Jah	nt ptk 2, tabel 2.1 rida 4.4 seonduva korraldamisel (sh ehitusajal)
Kalapüügiseadus	Suunatud kala- ja veetaimevarude jätkusuutliku kasutamise tagamisele lähtuvalt kohuseteadliku kalanduse põhimõtetest.	Ei	Ei	puudub otsene seos analüüsitavaga (vt ka ptk 1 ja 2)
Kiirguseadus	Sätestab põhilised ohutusnõuded inimese ja keskkonna kaitsmiseks ioniseeriva kiirguse kahjustava mõju eest ning isikute õigused, kohustused ja vastutuse ioniseeriva kiirguse kasutamisel.	Ei	Ei	puudub otsene seos analüüsitavaga (vt ka ptk 1 ja 2)
Looduskaitseadus	Eesmärk on: 1) looduse kaitsmine selle mitmekesisuse säilitamise, looduslike elupaikade ning loodusliku loomastiku, taimestiku ja seenestiku liikide soodsa seisundi tagamisega; 2) kultuurilooliselt ja esteetiliselt väärtusliku looduskeskkonna või selle elementide säilitamine; 3) loodusvarade kasutamise säästlikkusele kaasaaitamine.	Ei	Jah	Nt veekogu (vt ka ptk 1) ja kaitstavad loodusobjektid. Planeeringuala jääb kalda piiranguvööndisse ja ehituskeeluvööndisse.
Maapõueseadus	Sätestab maapõue uurimise, kaitsmise ja kasutamise korra ning põhimõtted eesmärgiga tagada maapõue majanduslikult otstarbekas ja keskkonnasäästlik kasutamine.	Ei	Ei	puudub otsene seos analüüsitavaga (vt ka ptk 1 ja 2)
Metsaseadus	Reguleerib metsanduse suunamist, metsa korraldamist ja majandamist ning keskkonnale tekitatud kahju hüvitamist ja sätestab vastutuse käesoleva seaduse rikkumise eest.	Ei	Ei	puudub otsene seos analüüsitavaga (vt ka ptk 1 ja 2)
Maaparandusseadus	Sätestab nõuded maaparandussüsteemi projekteerimisele ja ehitamisele ning maaparandushoiule, MTÜ-na tegutseva maaparandusühistu asutamise ja tegevuse erisused ning seaduse täitmise järelevalve põhimõtted.	Ei	Ei	puudub otsene seos analüüsitavaga (vt ka ptk 1 ja 2)
Muinsuskaitseadus	Reguleerib riigi- ja kohaliku omavalitsuse organite ning mälestiste omanike ja valdajate õigusi ja kohustusi kultuurimälestiste ja muinsuskaitsealade kaitse korraldamisel, samuti mälestiste ning muinsuskaitsealade säilimise tagamisel.	Ei	Ei	puudub otsene seos analüüsitavaga (vt ka ptk 1 ja 2)

Akt	Kirjeldus	Vastuolu	Toetav	Selgitus
Tööstusheite seadus	Eesmärk on saavutada keskkonna kui terviku kaitse kõrge tase, minimeerides saasteainete heite õhku, vette ja pinnasesse ning jäätmetekke, et vältida ebasoodsat mõju keskkonnale. Seadus määrab suure keskkonnoahuga tööstuslikud tegevusvaldkonnad, sätestab nõuded nendes tegutsemiseks ja vastutuse nõuete täitmata jätmise eest ning riikliku järelevalve korralduse.	Ei	Ei	puudub otsene seos analüüsitavaga, tulenevalt mh kavandatavast tegevusest (vt ka ptk 1 ja 2)
Veeseadus	Ülesanne on sise- ja piiriveekogude ning põhjavee puhtuse ja veekogudes ökoloogilise tasakaalu tagamine.	Ei	Jah	nt ptk 2, tabel 2.1 reaga 1.2 seonduvalt.
Määrus - kanalisatsiooniehitiste veekaitse nõuded	Määrusega kehtestatakse reovee kogumiseks, puhastamiseks või suublasse juhtimiseks rajatud kanalisatsioonitorustiku, reoveepuhasti, pumpla või muu reovee kogumise, puhastamise ja heitvee suublasse juhtimisega seotud hoone või rajatise (edaspidi <i>kanalisatsiooniehitis</i>) veekaitse nõuded. Määrusega ei kehtestata nõudeid sademevee kanalisatsiooniehitistele ega ühiskanalisatsiooni juhitava reovee eelpuhastile, välja arvatud puhastamiseks mõeldud puhastile.	Ei	Ei	puudub otsene seos analüüsitavaga (vt ka ptk 1 ja 2)
Ühisveevärgi ja kanalisatsiooni seadus	Reguleerib kinnistute veega varustamise ning kinnistute reovee, sademevee, drenaaživee ning muu pinnase- ja pinnavee ärajuhtimise ja puhastamise korraldamist ühisveevärgi ja -kanalisatsiooni kaudu ning sätestab riigi, kohaliku omavalitsuse, vee-ettevõtja ja kliendi õiguseid ja kohustusi.	Ei	Jah	nt ptk 2, tabel 2.1 reaga 1.2 seonduvalt (veevõtt ja reovee ärajuhtimine Äksi aleviku ühisveevärgi ja -kanalisatsiooni kaudu)
Keskkonnatasude seadus	Sätestab loodusvara kasutusõiguse tasu määramise alused, saastetasumäärad, nende arvutamise ja tasumise korra ning keskkonnakasutusest riigieelarvesse laekuva raha kasutamise alused ja sihtotstarbe.	Ei	Ei	puudub otsene seos analüüsitavaga (vt ka ptk 1 ja 2)
Välisõhu kaitse seadus	Põhieesmärk on välisõhu kvaliteedi säilitamine piirkondades, kus see on hea, ja välisõhu kvaliteedi parandamine piirkondades, kus see ei vasta käesolevas seaduses sätestatud nõuetele.	Ei	Ei	puudub otsene seos analüüsitavaga (vt ka ptk 1 ja 2)
Teeseadus	Sätestab tee suhtes esitatavad nõuded, tee omaniku ja liikleja õigused, kohustused ning vastutuse liiklusohutusnõuete rikkumise eest, reguleerib teehoiu, tee kasutuse ja kaitse korraldamist ning inimeste ja keskkonna kaitset liiklusest tulenevate ohtude eest.	Ei	Jah	nt ptk 2, tabel 2.1 reaga 1.1, 2.4 seonduvalt
Määrus - mootorsõiduki heitgaasis sisalduvate saasteainete heitkoguste, suitsususe ja müra taseme piirväärtused	Sätestab mootorsõiduki heitgaasis sisalduvate saasteainete heitkoguste, suitsususe ja müra taseme piirväärtused	Ei	Jah	kaudne seos, arvestades võimaliku hilisema ehitustegevuse ja ala kasutamise (rakendatavate mootorsõidukite osas).

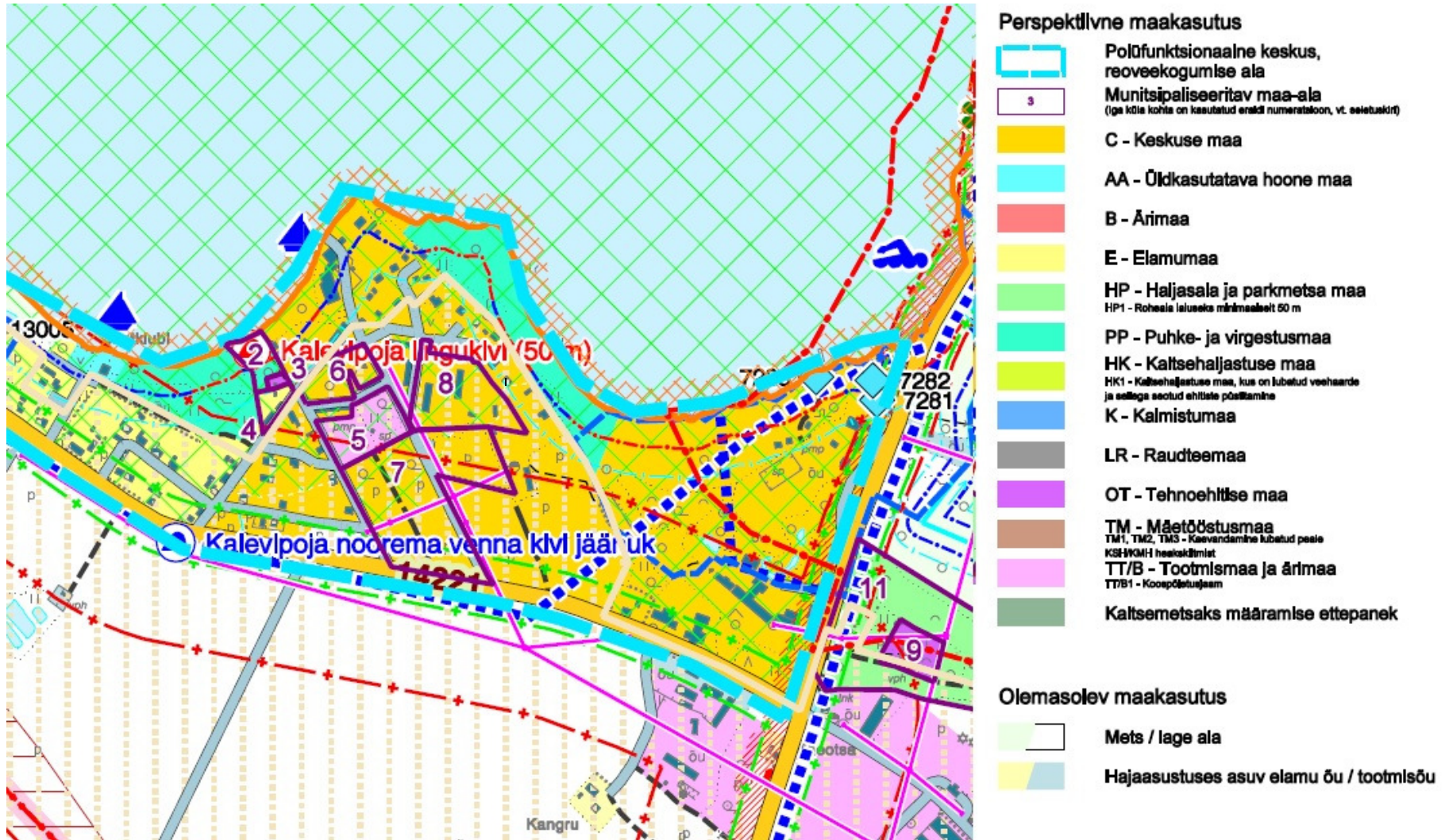
Akt	Kirjeldus	Vastuolu	Toetav	Selgitus
Säästva arengu seadus	Sätetab säästva arengu rahvusliku strateegia alused.	Ei	Jah	nt tegevuste asjakohasel planeerimisel ja haldusel

4. Seotus teiste strateegiliste dokumentidega ja varem teostatud uuringutega

Tabelis 4.1 on esitatud olulisimad ja käesoleva tegevusega (ptk 1) otseselt seostatavad strateegilised dokumendid.

Tabel 4.1. Olulisimad ja käesoleva tegevusega (ptk 1) otseselt seostatavad strateegilised dokumendid (alus: Maves AS, 2010 ja <http://www.tartuvv.ee/>, 2016).

Dokument	Kirjeldus	Vastuolu	Toetav	Selgitus
Tartu Valla üldplaneering (ÜP)	Kehtiv üldplaneering, kinnitatud 2008. aastal (http://www.tartuvv.ee/), ÜP-s sätestatu arvestab ka varem kehtestatud ning kõrgemate strateegiliste dokumentidega (maakondlik).	Ei	Jah	Kehtestatud ÜP alusel on maakasutuse juhtfunktsiooniks keskuse maa (vt joonis 4.1) Üldplaneeringuga mõeldakse keskuse maa all asula keskust või segaehitusala küla piires, kus on elamud, ameti- ja valitsusasutused; äri- ja büroohooned; kultuuri- ja kogunemisasutused haljasalad ning aladel, kus funktsioonide eristamine ei ole käesoleva planeeringu täpsustusastet arvestades otstarbekas ning kus on soovitatav teostada täpsem planeering kas kogu ala hõlmava detailplaneeringu või valla osaüldplaneeringu näol.
Tartu valla ühisveevärgi ja kanalisatsiooni arendamise kava 2013-2024	Kehtestatud (2013) (http://www.tartuvv.ee/)	Ei	Jah	Veeressursid (piirkondlikud) on olemas ja reovee ärajuhtimine on võimaldatud (vt ka ptk 2, tabel 2.1, rida 1.2).
Tartu Valla arengukava 2014-2020	Kinnitatud 15.10.2014 ja arengukava uuendamine toimus aastal 2015 (http://www.tartuvv.ee/).	Ei	Jah	Tartu valla arengukavas on kirjeldatud valla visioon aastaks 2020. Turismi arengusuuna peaeesmärk on, et Saadjärve piirkond oleks populaarne, mitmekesiste ja atraktiivsete turismi- ja puhkevõimalustega sihtkoht, nn Vooremaa värav ühtses Vooremaa turismipiirkonnas, mille üheks meetmeks on Saadjärve turismi- ja puhkemajanduskompleksi arendamine sh Äksi Jääaja teemapargi laiendamine ja looduskooli edasiarendamine Äksi keskuses.



Joonis 4.1. Väljavõte Tartu valla üldplaneeringust, DP lähialade maakasutus (allikas: Tartu valla üldplaneeringu kaart, 2008).

5. Eelhindang ja KSH läbiviimise vajalikkus

5.1. Eelhindangu kontrolltabelid

Käesoleva ptk koostamisel võeti arvesse kavandatavat tegevust (ptk 1) ning analüüsitud infot (sh ptk 2, 3 ja 4), mille põhjal täideti eelhindamise kontrolltabelid (tabelid 5.1 ja 5.2), lähtudes mh varasematest asjakohastest dokumentidest ja võimalikest kumuleeruvatest mõjudest, mõjude kestvusest, suuruselt, ruumilisest ulatusest (sh piiriülesus), pöörduvusest, toimest, sagedusest ja ilmnenemise tõenäosusest ning mh avariihtudest. Tabel 5.2 on koostatud, tuginedes Maves AS (2010) metoodikale (http://www.keskkonnaamet.ee/public/maves_lopparuanne.pdf, 2014).

Tabel 5.1. KeHJS eelhindamise kriteeriumid (§ 6 lg 3 p 1 - 4¹, arvestades mh § 6 lg 3 p 5).

Kriteerium	Alus ⁽¹⁾	Kirjeldus	Olulise ebasoodsa mõju eeldus jm asjakohane
1. Ala maakasutus	§ 6 lg 3 p 1	DP-ga on planeeritud sihtotstarvete muutmine vastavalt reaalsele kasutusviisile. Järve tn 28 krundi tootmismaa sihtotstarve muudetakse üldkasutatava maa sihtotstarbeks. Saadjärve tn 23 ja Viidika tn 2 kruntide sihtotstarbeid täpsustatakse – lisanduvad vastavalt transpordimaa ning maatulundusmaa sihtotstarve. Planeeringuga moodustatakse kaks uut krunti. Pos 1 teemaa krunt Rääbise tn 5, 7 ja 9 elamukruntidele juurdepääsu võimaldamiseks ning pos 2 üldkasutatava maa sihtotstarbega krunt Rääbise tn 2 ja 4 kortermaju ümbritsevast haljasalast. Tegu on reformimata riigimaaga, mis planeeringu järgselt taotletakse munitsipaalomandisse. Kavandatav tegevus ei takista teiste ümbruskonna kinnistute maakasutust.	Äksi alevik on Tartu valla üldplaneeringu kohaselt määratud tiheasustusalaks. Kavandatud tegevus suurendab tiheasustusala kasutusefektiivsust ja funktsionaalsust. Uusi looduslikke või põllumajanduslikke maid tegevuse käigus ei hõivata. Eelnevat arvesse võttes olulise ebasoodsa mõju puudub.
2. Ala loodusvarad (sh omadused ja taastumisvõime)	§ 6 lg 3 p 1	Tegevuse tagajärjel suureneb mõneveevõrra põhjavee kasutus, kuna planeeringuga kavandatakse elamukrunti ja juurdeehitust olemasolevatele hoonetele (eeldatav vähene kasutusintensiivsuse tõus).	Veeressursid (piirkondlikud) on olemas ja reovee ärajuhtimine (normide kohane) on ühiskanalisatsiooni näol võimaldatud. Kavandatud hoonestuse mahtu arvestades ei muutu Äksi aleviku veevõtt ühisveevarustuse tarbeks märkimisväärselt. Olulise ebasoodsa mõju eeldus puudub sh on hinnangute andmisel arvestatud avariihtudega, vt ka käesoleva dokumendi ptk 2.
3. Keskkonna vastupanuvõime - märgalad	§ 6 lg 3 p 1	Käesoleva dokumendi ptk 2 - 4 järgselt seosed puuduvad.	Olulise ebasoodsa mõju eeldus puudub.

Kriteerium	Alus ⁽¹⁾	Kirjeldus	Olulise ebasoodsa mõju eeldus jm asjakohane
4. Keskkonna vastupanuvõime – rannad ja kaldad	§ 6 lg 3 p 1	<p>Planeeringu ala ulatub Saadjärve äärde ja jääb osaliselt kalda piirangu- ja ehituskeeluvööndisse. Kalda piiranguvööndis on keelatud reoveesette laotamine; jäätmete töötlemiseks või ladustamiseks ehitiste rajamine (Looduskaitseadus § 37). Planeeritud on Jääaja keskuse ja looduskooli hoone laiendamine ning elamu ehitamine, seega piiranguvööndis keelatud tegevusi ei teostata.</p> <p>Ehituskeeluvööndisse jääb täielikult looduskooli hoone laiendus (lisakorrus või poolkorrus ja terrass) ja jääaja keskuse laiendus (lisakorrus või poolkorrus, perspektiivne hoonestusala laienemisala ja terrass). Lisaks on Saadjärve äärde planeeritud slipp paatide vettelaskmiseks.</p> <p>Looduskaitseaduse § 38 lõike 5 punkti 2 kohaselt ei laiene ehituskeeld detailplaneeringuga kavandatud sadamaehitisele ja veeliiklusrajatisele, seega ei laiene ehituskeeld slippile, kui käesolev detailplaneering kehtestatakse.</p> <p>Looduskaitseaduse § 38 lõike 5 punkti 8 ja 10 ei laiene ehituskeeld kehtestatud detailplaneeringuga või kehtestatud üldplaneeringuga kavandatud tehnovõrgule ja –rajatisele ning avalikult kasutatavale teele. Jääaja keskuse ja looduskooli hoonete juurde kavandatud terrasse/väliplatvorme võib käsitleda, kui hoonete juurde kavandatud avalikult kasutatava tee juurde kuuluvaid tehnorajatisi, mille eesmärk on Jääaja keskuse ja looduskooli külastajate liikumise suunamine Saadjärve kaldal. Seega ei ole ehituskeeluvööndi vähendamine seoses terrasside/väliplatvormidega vajalik, kui käesolev detailplaneering kehtestatakse.</p> <p>Looduskaitseaduse § 38 lõike 4 punkt 5 sätestab, et ehituskeeld ei laieneolemasoleva ehitise esmakordsele juurdeehitisele juhul, kui juurdeehitise maht on väiksem kui üks kolmandik olemasoleva ehitise kubatuurist. Seega ei tohi looduskooli hoone ja Jääaja</p>	<p>Kalda kaitse eesmärgid on sätestatud <i>Looduskaitseaduses</i> § 34. Eesmärkideks on: kaldal asuvate looduskoosluste säilitamine; inimtegevusest lähtuva kahjuliku mõju piiramine; kalda eripära arvestava asustuse suunamine ning vaba liikumise ja juurdepääsu tagamine.</p> <p><u>Kaldal asuvate looduskoosluste säilitamine</u> Kavandatav tegevus asub Äksi alevikus, mis on Valla üldplaneeringu kohaselt määratud tiheasustusalaks. Jääaja keskus ja Looduskooli hoone asuvad 1983. ja 1987. aastal valminud hoonetekompleksi asemel.</p> <p>Ehituskeeluvööndis pole eeldatavasti vaja eemaldada ühtegi puud. Ehituskeeluvööndis pole kavandatud ulatuslikke ehitustöid, kuna jääaja keskuse perspektiivne laiendusala on 169 m², lisaks 1 korrus või poolkorrus ja looduskooli puhul 1 korrus või poolkorrus. Mõjusid kaitsealustele liikidele on käsitletud tabeli 5.1 reas 7.</p> <p><u>Inimtegevusest lähtuva kahjuliku mõju piiramine.</u> Inimtegevusest tulenev kahjulik mõju võib terrasside rajamisel ja hoonete lähtuda eeskätt prügistamisest. Muus osas ei põhjusta terrassi rajamine kaldaalale kahjulikku mõju, tegevuse elluviimisega inimtegevuse kahjulik mõju ei suurene. Prügistamist aitab vältida pargialal prügikastide paigaldamine.</p> <p><u>Kalda eripära arvestava asustuse suunamine</u> Planeeringu ala asub Äksi alevikus tiheasustusalal. Planeeringulahenduse realiseerumine ei kahjusta maastiku üldilmet ega ole vastuolus Vooremaa maastikukaitseala kaitse eesmärkidega (vt ka tabel</p>

Kriteerium	Alus ⁽¹⁾	Kirjeldus	Olulise ebasoodsa mõju eeldus jm asjakohane
		<p>keskuse hoone laiendused ületatada 1/3 olemasolevatge hoonete kubatuurist, millega peab arvestama hoonete laienduste projekteerimisel.</p> <p>Hoonestusala 1 (looduskooli hoone) ehitusalust pinda ei suurendata, suurim lubatud kõrgus on määratud selliselt, et võimalik oleks juurde ehitada korrus või poolkorrus, maksimaalselt on lubatud 4 korrust. Seega 3-korruselisele hoonele ühe lisakorruse juurde ehitamise käigus ei ole ette näha hoone kubatuuri muutust üle 1/3. Hinnanguliselt saab jääda juurdeehituse maht ca 1/4 piiresse.</p> <p>Jääaja keskuse hoone ehitusala laiendamisel ja täiendava korruse rajamisel võib saada 1/3 ulatuses hoone kubatuuri laiendamine ületatud, kui rajada täiendav täiskorrus ja ehitada täiendavale ehitusalale 4 täiskorrust. Seega peab hoone laienduse projekteerimisel arvestama, et ka Jääaja keskuse hoone laiendus ei ületaks 1/3 olemasolevatge hoonete kubatuurist. Sel juhul pole käesoleva planeeringu kehtestamisel ehituskeeluvööndi vähendamine vajalik.</p>	<p>5.1 rida 7) Hoonestus jälgib alevikus juba väljakujunenud asustumustrit.</p> <p><u>Vaba liikumise ja juurdepääsu tagamine.</u> Jääaja keskusele ja looduskooli hoonele terrassi ehitamine annab elanikele/turistidele suurema võimaluse tutvuda Saadjärve ja selle ümbritseva alaga ning tagatud on järvele juurdepääs kontrollitud aladel. Ehituskeeluvööndi üheks eesmärgiks on kalda avaliku kasutamise võimaldamine ning kuna terrassid/väliplatvormid rajatakse avalikuks kasutamiseks, siis on antud tegevus ehituskeeluvööndis põhjendatud. Samuti on terrassi ehitamisel arvestatud, et kallasrada oleks liikumiseks avatud.</p>
5. Keskkonna vastupanuvõime – pinnavormid	§ 6 lg 3 p 1	Kavandatav ei muuda otseselt pinnamoodi (nt ei toimu kaevandamist), ega looda tingimusi, mis võiksid põhjustada tuule või vee poolset erosiooni, mis omakorda mõjutaks pinnamoodi. Erinevate kavandatud hoonete ehitamisega muutub mõnevõrra maastikupilt, kuid siinjuures tuleb arvestada, et tegemist on Äksi aleviku keskusega (tiheasustusala), seega hoonestus sobitub olemasolevasse asustumustrisse.	Olulise ebasoodsa mõju eeldus puudub.
6. Keskkonna vastupanuvõime - metsad	§ 6 lg 3 p 1	Käesoleva dokumendi ptk 2 - 4 järgselt seosed puuduvad.	Olulise ebasoodsa mõju eeldus puudub.
7. Keskkonna vastupanuvõime - kaitstavad loodusobjektid (sh Natura 2000 alad)	§ 6 lg 3 p 1	Detailplaneeringuala asub Saadjärve kallastel (joonis 1.1) Äksi aleviku keskuses. Planeeringu ala jääb Natura 2000 võrgustikku kuuluvasse Vooremaa linnualasse (EE0080171) ja Vooremaa järvede loodusalasse (EE0080110) ning Vooremaa maastikukaitse alale (KLO1000294).	EELIS-e (03.08.2016) andmetel on Saadjärv hingu (<i>Cobitis taenia</i>) ja vingerja (<i>Misgurnus fossilis</i>) elupaik. Mõlemad liigid kuuluvad III kategooria kaitsealuste liikide hulka. Võttes arvesse detailplaneeringuga kavandatava tegevuse iseloomu, siis ehitusaegsed ja kasutusaegsed mõjud eelpool

Kriteerium	Alus ⁽¹⁾	Kirjeldus	Olulise ebasoodsa mõju eeldus jm asjakohane
		<p>Vooremaa maastikukaitseala kaitse eesmärkideks on:</p> <ul style="list-style-type: none"> • suurvoorte kaitse; • pärandkultuurmaastike kaitse; • nõukogu direktiivi 92/43/EMÜ looduslike elupaikade ning loodusliku loomastiku ja taimestiku kaitse kohta I lisas nimetatud elupaigatüüpide - vähe- kuni kesktoiteliste mõõdukalt kareda veega järvede (3130), vähe- kuni kesktoiteliste kalgiveeliste järvede (3140), niiskuslembeste kõrgrohustute (6430), soostuvate ja soo-lehtmetsade (9080*) ning looduslikult rohketoiteliste järvede (3150) kaitse; • nõukogu direktiivi 92/43/EMÜ II lisas nimetatud liikide, hariliku hingi (<i>Cobitis taenia</i>), hariliku vingerja (<i>Misgurnus fossilis</i>) ja laiujuri (<i>Dytiscus latissimus</i>), kes kõik on III kategooria kaitsealused liigid, ning II kategooria kaitsealuse liigi kaitse; • nõukogu direktiivi 92/43/EMÜ IV lisas nimetatud väikekäsitiivaliste elupaikade kaitse; • nõukogu direktiivi 79/409/EMÜ loodusliku linnustiku kaitse kohta I lisas nimetatud linnuliikide, kes on I või II kategooria kaitsealused liigid, ja I lisas nimetatud liikide - herilaseviu (<i>Pernis apivorus</i>), händkaku (<i>Strix uralensis</i>), jõgitiiru (<i>Sterna hirundo</i>), musträhni (<i>Dryocopus martius</i>), mustviirese (<i>Chlidonias niger</i>), punaselg-õgija (<i>Lanius collurio</i>), roo-loorkulli (<i>Circus aeruginosus</i>), rukkiräägu (<i>Crex crex</i>), sookure (<i>Grus grus</i>), täpikhuigu (<i>Porzana porzana</i>), valge-toonekure (<i>Ciconia ciconia</i>), väikekärbsenäpi (<i>Ficedula parva</i>), välja-loorkulli (<i>Circus cyaneus</i>), vööt-põõsalinnu (<i>Sylvia nisoria</i>), kes kõik on III kategooria kaitsealused liigid, kaitse; • hallpõsk-püti (<i>Podiceps grisegena</i>), kes on III kategooria kaitsealune liik, kaitse. Alal kasvavatest rohttaimedest on haruldasemad odajas astelsõnajalg ja pori-nõiakold. 	<p>toodud kaitsealustele kalaliikidele puuduvad. Ehitusaegset mõju võib siiski eeldada slipi rajamisel, kuna mõlemad kalaliigid eelistavad elupaigana veekogude põhja, kuid tegevuse ulatust ja kestvust arvestades, jääb mõju siiski väheoluliseks.</p> <p>Slipi rajamise ehitusagsete mõjude riskide täielikuks vältimiseks on soovitatav vältida slipi ehitustöid vingerja ja hingi kudeajal (aprillist –juunini). Vingerjas koeb aprillist juunini ja elutseb seisva või nõrga vooluga veekogu mudasel põhjal; hink koeb aprillist juunini selgeveelise liivase või savika veekogu põhja.</p> <p>Lisaks kaitsealustele kalaliikidele ulatuvad DP alale põhja-nahkhiire (<i>Eptesicus nilssonii</i>), tiigilendlase (<i>Myotis dasycneme</i>), veelendlase (<i>Myotis daubentonii</i>), pargi-nahkhiire (<i>Pipistrellus nathusii</i>) ja suurkõrva (<i>Plecotus auritus</i>) elupaigad. Kõik loetletud liigid kuuluvad II kategooria kaitsealuste liikide hulka, sealjuures on EELIS infosüsteemi andmetel tiigilendlase ja veelendlase elupaiga näol on tegemist lennualaga.</p> <p>Tegevuskava nahkhiirte kaitse korraldamiseks aastateks 2005–2009 alusel ohustab nahkhiiri peamiselt elupaikade kadumine (elupaigaks võib olla veekogu kallas). Suveperioodil on nahkhiirte varjupaigad valdavalt maapealsed (puude õõnsused ja lõhed, praod ehitistes, hoonete katusealused), sest siis vajavad nahkhiired soojust. Toitumispaikadeks on tihti vanad metsad, metsaservad, lagendikud, pargid, aiad ja alleed, samuti veekogude piirkond. Nahkhiirte talvituspaikadeks on tihti maa-alused ruumid nagu koopad ja keldrid (Keskkonnaministeerium, 2004).</p>

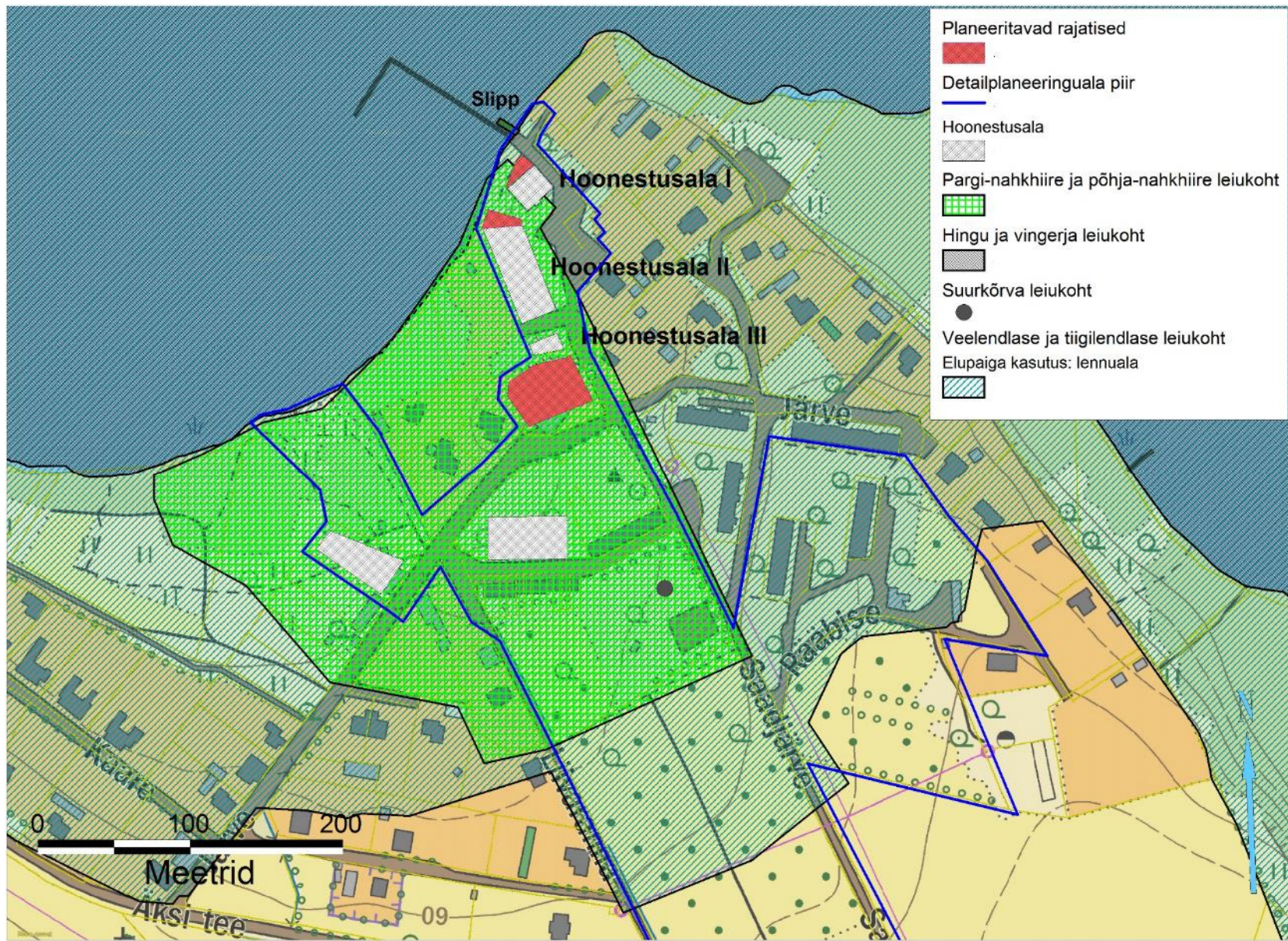
Kriteerium	Alus ⁽¹⁾	Kirjeldus	Olulise ebasoodsa mõju eeldus jm asjakohane
		Lisaks asub Liisukivi kinnistul asub kaitsealune rändrahn (Kalevipoja lingukivi/liisukivi ehk Kalevipoja tool), millele kehtib looduskaitse üksikobjekti piiranguvöönd 50 m raadiuses.	<p>Eestis tavaliste, paiguti arvukate ja laialt levinud liikide puhul (põhja-nahkhiir, pargi-nahkhiir, veelendlane, suurkõrv, tiigilendlane) pole nende asurkondade hävimisohtu meil lähiajal karta, sest nad on küllaltki hästi kohastunud tänapäevase maastiku ja antropogeensete mõjudega. Tegevuskava alusel on nahkhiired tundlikud eelkõige ajutiste (ühekordsete) häiringute suhtes. Pideva häiringuga loomad kas harjuvad või väldivad antud ala – see pole loomadele eluohtlik, kuid sellise elupaiga väärtus on nahkhiirte jaoks madal. Ajutised (ka ühekordsed) häiringud võivad saada hukatuslikuks talvituspaikades ja poegimiskolooniates. Poegimiseks kogunevad täiskasvanud emased varjupaigas kobarasse ning tekkinud kogumikku nimetatakse poegimiskolooniaks või sigimiskolooniaks (Keskkonnaministeerium, 2004).</p> <p>Arvestades Äksi aleviku keskuse hoonestust ja haljastust, siis võib eeldada, et peamiselt kasutatakse ala toitumisalana, samuti võivad Eestis talvituvad liigid hoonete keldreid kasutada ka talvitumispaikadena. Võimalik, et alevikus leiduvaid õõnsaid puid kasutatakse ka suviste varjupaikadena.</p> <p>Planeeringu realiseerumisel olukord nahkhiirte leiukohtade osas halvemaks ei muutu, kuna planeeringuala asub juba väljakujunenud tiheasustusosal olemasolevate hoonete vahel ja uusi looduslikke alasid ei hõivata. Samuti on planeeritav ehitustööde maht suhteliselt väike, seega pole ka rajamisaegsed mõjud eeldatavalt olulised.</p>

Kriteerium	Alus ⁽¹⁾	Kirjeldus	Olulise ebasoodsa mõju eeldus jm asjakohane
			<p>Kui tööde käigus on vaja langetada puid, tuleks veenduda, kas puudes on nahkhiirtele sobivaid õõnsusi (vähemalt 20 cm diameetriga ja eelkõige lehtpuud). Kui selliseid puid leidub, siis puude langetamistööd teha veebruaris, peale suuremate külmade möödumist, mil nahkhiired lahkuvad puuõõnsustest. Seega kui arvestada nahkhiirte varjupaikade erinevate tingimustega, mis mõjutavad nahkhiiri minimaalselt, siis olulist ebasoodsat mõju pole ette näha</p> <p>Ehituslike aegade ja tehniliste lahenduste järgimisel puudub olulise ebasoodsa mõju eeldus. Teisi kaitsealuste liikide elupaikasad planeeringualale ei jää. Planeeringualale jääb küll kaitsealuse rändrahn <i>Kalevipoja lingukivi</i>, kuid ühtegi tööd objekti piiranguvööndis planeeritud ei ole.</p> <p>Natura 2000 ala eelhinnang on esitatud eelhinnangu lisa 1.</p> <p>Planeeringu ala asub Äksi alevikus Saadjärve ääres tiheasustus piirkonnas, seega tegevus ei mõjuta Vooremaa maastikukaitseala suurvooresid ega ka pärandkultuurmaastikku.</p>
8 Keskkonna vastupanuvõime – alad, kus kehtivaid nõudeid on ületatud	§ 6 lg 3 p 1	Käesoleva dokumendi ptk 2 - 4 järgselt seosed puuduvad.	Olulise ebasoodsa mõju eeldus puudub.
9. Keskkonna vastupanuvõime – <i>maareformi seaduse</i> tähenduses tiheasutusega alad	§ 6 lg 3 p 1	Käsitletav ala asub tiheasustusosalal. Kehtivas ÜP-s on ala määratletud keskuse jaoks. Tiheasustusosalas tegutsemine on teostatav vastavalt normatiividele, põhjustamata naaberalade maakasutuse piiramist. Järve tn sõidutee paiknemise korrigeerimine koos jalgte rajamisega muudab liiklemise ohutumaks ja avaldab tiheasustusosalale positiivset mõju.	Olulise ebasoodsa mõju eeldus puudub.

Kriteerium	Alus ⁽¹⁾	Kirjeldus	Olulise ebasoodsa mõju eeldus jm asjakohane
10. Keskkonna vastupanuvõime - ajaloo-, kultuuri- või arheoloogilise väärtusega alad	§ 6 lg 3 p 1	Maa-ameti kultuurimälestiste kaardirakenduse (august, 2016) kohaselt puuduvad planeeringu alal kultuurimälestised. Lähim arheoloogiamälestis <i>asulakoht</i> jääb planeeringualast ca 700 m kaugusele läände ja arhitektuurimälestis <i>Kukulinna mõisa teenijatemaja</i> ca 845 m kaugusele itta.	Arvestades kultuurimälestiste paiknemist planeeringu ala suhtes puudub olulise ebasoodsa mõju eeldus.
11. Tegevuse tehnoloogiline tase	§ 6 lg 3 p 2	Käesoleva dokumendi ptk 2 - 4 järgselt seosed puuduvad.	Olulise ebasoodsa mõju eeldus puudub.
12. Tegevuse raames kasutatavad loodusvarad	§ 6 lg 3 p 2	Kavandatud tegevuse elluviimisel kasutatakse looduslikke ressursse, minimaalselt ning samas eesmärgipäraselt ja kontrollitult. Järeldus tuleneb mh ptk 2, tabel 1.4 sisust.	Olulise ebasoodsa mõju eeldus puudub.
13. Tegevuse jäätme- ja energiamahukus	§ 6 lg 3 p 2	Ehitamine ja hilisem haldus ei ole jäätme- ega ka energiamahukad (arvestades mh mahtusid). Lisaks on nt jäätmekäitlusest (korraldatav kehtiva korra kohaselt). Järeldused tulenevad mh ptk 1 ja ptk 2, tabel 4.1 sisust.	Olulise ebasoodsa eeldus puudub.
14. Lähipiirkonna teised tegevused	§ 6 lg 3 p 2	Lähipiirkonnas on maakasutuse peamiseks funktsiooniks elamumaa ja transpordimaa, kuna tegemist on tiheasustusalaga, kuid on ka ühiskondliku kasutusega maad ja tootmismaad.	Planeeringuala asub Äksi keskuses, seega uute hoonete rajamine ja olemasolevate hoonete laiendamine tõstab keskuse maakasutamise efektiivsust. Samuti muutub maakasutus funktsionaalsemaks ja mitmekesisemaks ning seeläbi kohalikele elanikele ja turistidele atraktiivsemaks. Seega on planeeringu mõju lähipiirkonna teistele tegevustele pigem positiivne ja toetav.
15. Tegevuse tagajärg - veesaastus	§ 6 lg 3 p 3	Kavandatava tegevusega on planeeritud siduda reovee äravool ja veevarustus Äksi aleviku ühisvõrkudega ja sademevesi immutada lokaalselt.	Arvestades tegevuse olemust, siis olulise ebasoodsa mõju eeldus puudub.
16. Tegevuse tagajärg – pinnase saastus	§ 6 lg 3 p 3	Tööde ajal kasutatav tehnika vastab kehtivatele normatiividele ja seega on töökorras ning ei põhjusta pinnase- ja veereostust. Tööde ajal on olemas järelevalve (sh omaniku).	Olulise ebasoodsa mõju eeldus puudub sh on arvestatud avariiohtudega (vt ka ptk 2).
17. Tegevuse tagajärg – õhu saastus	§ 6 lg 3 p 3	Käesoleva dokumendi ptk 2 - 4 järgselt seosed puuduvad.	Olulise ebasoodsa mõju eeldus puudub.
18. Tegevuse tagajärg – jäätmete	§ 6 lg 3 p 3	Kavandatav tegevus ei ole jäätmemahukas. Äravedu vastavalt kehtivale korrale (korraldatud jäätmevedu), sh vastavat õigust omavate isikute poolt.	Olulise ebasoodsa mõju eeldus puudub.

Kriteerium	Alus⁽¹⁾	Kirjeldus	Olulise ebasoodsa mõju eeldus jm asjakohane
19. Tegevuse tagajärg – müra ja vibratsioon	§ 6 lg 3 p 3	Kompleksi asupaika (suhetumine naabermaaiüksustega (sh hooned) ja tegevuste iseloomu (sh ehitusfaas) arvestades ei teki olusid, mis põhjustaksid riske naaberlade maakasutusele. Müra ja vibratsiooni tekitab ehitustegevus. Ehitusaegne müra ja vibratsioon on lühiajalised ning samuti ei ole ette näha, et nii müra kui ka vibratsioon ületaksid piirväärtusi.	Olulise ebasoodsa mõju eeldus puudub.
20. Tegevuse tagajärg – valgus, soojus ja kiirgus	§ 6 lg 3 p 3	Tegevuse iseloomu arvestades ei ole ette näha valgus-, soojus- või kiirgusreostust, mis oleks ohtlik ümbruskonnale.	Olulise ebasoodsa mõju eeldus puudub.
21. Tegevuse tagajärg – lõhn	§ 6 lg 3 p 3	Käesoleva dokumendi ptk 2 - 4 järgselt seosed puuduvad (arvestades mh ptk 2, tabelis 2.1 toodut).	Olulise ebasoodsa mõju eeldus puudub.
22. Tegevuse avariiohtkorrad (sh esinemise võimalikkus)	§ 6 lg 3 p 4	Tööde ajal kasutatav tehnika vastab kehtivatele normatiividele ja seega on töökorras ning ei põhjusta pinnase- ja veereostust. Tööde ajal on olemas järelevalve (sh omaniku).	Olulise ebasoodsa mõju eeldus puudub sh on arvestatud avariiohtudega.
23. Tegevuse tagajärg - Natura 2000 võrgustiku alale või mõnele muule kaitstavale loodusobjektile	§ 6 lg 3 p 4 ¹	Tegevus viiakse läbi vastavalt kehtestatud normatiividele. Kavandatava tegevuse kasutusaegne mõju ei ole oluline Natura 2000 võrgustikku kuuluvasse Vooremaa linnualale (EE0080171) ja Vooremaa järvede looduslale (EE0080110). (vt ka tabeli 5.1 rida 7).	Olulise ebasoodsa mõju eeldus puudub. Vt lisaks ka dokumendi lisa 1.
24. Ala niiskusrežiim	-	Käesoleva dokumendi ptk 2 - 4 järgselt seosed puuduvad	Olulise ebasoodsa mõju eeldus puudub.

(1) - KeHJS (*Keskkonnamõju hindamise ja keskkonnajuhtimissüsteemi seadus*).



Joonis 5.1 Kaitsealuste loomade paiknemine planeeringuala suhtes (allikas: EELIS, august 2016; aluskaart: Maa-amet, 2016)

Tabel 5.2. Strateegiline planeerimisdokument ja eeldatav oluline mõju (alus: Maves AS, 2010).

Objekt (põhi- ja alamvaldkond)	Jah	Ei	Märkus	
1. Elutu keskkond	1.1. Pinnas		x	mh tabeli 5.1 rea nr 16 alusel
	1.2. Maavarade kasutus		x	mh ptk 1 – 4 alusel puudub asjakohane seos
	1.3. Põhjavesi		x	mh tabeli 5.1 rea nr 2 alusel
	1.4. Pinnavesi		x	mh tabeli 5.1 rea nr 2 ja 15 alusel.
	1.5. Õhk		x	mh ptk 1 – 4 alusel puudub asjakohane seos
	1.6. Kliima		x	tegevuse (ptk 1) iseloomu ja mahu tõttu puudub otsene seos (sh ptk 2 ja käesoleva ptk tabel 5.1)
2. Kaitstavad objektid ja elukeskkond	2.1. Liigid		x	mh tabeli 5.1 rida 7 toodud tingimuste alusel (sh ka lisa 1)
	2.2. Elupaigad		x	mh tabeli 5.1 rida 7 toodud tingimuste alusel (sh ka lisa 1)
3. Inimese elukeskkond	3.1. Ilme, ruumiline struktuur, esteetilisus		x	mh tegevuse (ptk 1) iseloomu, asukoha ja mahu tõttu (vt ka ptk 2 ja 4). Sh järgides tabeli 5.1 rida 10 toodut
	3.2. Teenused		x	mh ei takista elutähtsate teenuste osutamist

5.2. KSH läbiviimise vajalikkus

KeHJS alusel tuleb vaadelda KSH läbiviimise vajalikkuse üle otsustamisel vastava seaduse § 33 lg 1 punktides 1-4 toodut. KeHJS §33 lg 1 esitatud loetelust saab välistada koheselt seosed KeHJS § 6 lõikega 1. Tuleb lisaks vaadelda KeHJS alusel vastava seaduse § 33 lg 2 punktides 1-4 toodut. Kavandatava tegevuse iseloomu arvestades ei ole asjakohased KeHJS § 33 lg 2 punkt 1, punkt 2 ja punkt 3, kuna:

- KeHJS § 33 lõikes 1 nimetatud strateegilises planeerimisdokumendis ei tehta muudatusi
- ei koostata maakonnaplaneeringut või üldplaneeringut teemaplaneeringuna
- ei koostata detailplaneeringut planeerimisseaduse § 142 lõike 1 punktis 1 või 3 sätestatud juhul, sest:
 - detailplaneeringuga ei muudeta ulatuslikult üldplaneeringuga määratud maakasutuse juhtotstarvet (üldplaneeringu kohaselt on keskuse maa asula keskus või segaehitusala küla piires, kus on elamud, ameti- ja valitsusasutused; äri- ja büroohooned; kultuuri- ja kogunemisasutused, haljasalad)
 - detailplaneeringuga ei toimu muu oluline või ulatuslik üldplaneeringu muutmine (eelhinnangu koostaja hinnangul)

Käesoleva eelhinnangu koostamise aluseks oli KeHJS § 33 lg 2 punkt 4, mis sätestab, et strateegilise hindamise algatamise vajalikkust tuleb kaaluda ja anda selle kohta eelhinnang, kui koostatakse detailplaneering, millega kavandatakse käesoleva seaduse § 6 lõikes 2 nimetatud valdkonda kuuluvat ja § 6 lõike 4 alusel kehtestatud määruses nr 224 „Tegevusvaldkondade, mille korral tuleb anda keskkonnamõju hindamise vajalikkuse eelhinnang, täpsustatud loetelu“ nimetatud tegevust. Vastav seos tuleneb KeHJS § 6 lg 2 punktist 22 ja määruse nr 224 § 15 punktist 8.

Tuginedes tabelites 5.1 ja 5.1 ning lisa 1 toodud infole ei oma detailplaneeringuga kavandatav olulist mõju Natura 2000 võrgustiku alale ja kaitstavatele loodusobjektidele. **Eeltoodu alusel asub Alkranel OÜ seisukohale, et kohalikul omavalitsusel ei ole vajadust KSH protsessi algatada. Käesolev dokument on otsustajatele siiski vaid töövahendiks lõplike seisukohtade kujundamiseks ja andmiseks.**

Strateegilise planeerimisdokumendi koostamise korraldaja saab toodut ning asjaomaste asutuste (KeHJS § 33 lg 3 p 3) seisukohti analüüsid langetada lõpliku otsuse KSH algatamise või mittealgatamise kohta. Taotletava DP ja tööde teostamisel arvestada käesoleva tööga ja selles esitatud nõuete ja soovitusetega (ptk 5.3).

5.3. Üldised nõuded ja soovitused võimalikule jätkuvale protsessile

Käesoleva ptk sisaldab nõudeid ja üldiseid soovitusi võimalikule jätkuvale protsessile. Vastavad nõuded ja soovitused on koondatud tööprotsessi käigus. Nõuete eiramine võib tuua, käesoleva dokumendi koostaja hinnangul, endaga kaasa olulise ebasoodsa mõju ilmnemise riski.

Nõuded:

1. Kui tööde käigus on vaja langetada puid, tuleks veenduda, kas puudes on nahkhiirtele sobivaid õõnsusi (vähemalt 20 cm diameetriga ja eelkõige lehtpuud). Kui selliseid puid leidub, siis puude langetamistööd teha veebruaris, peale suuremate külmade möödumist, mil nahkhiired lahkuvad puuõõnsustest.

2. Terrassi ehitamisel Saadjärve kaldale kaaluda erinevaid võimalusi ning valida tehnoloogia, mis mõjutaks veekeskkonda kõige vähem. Samuti on oluline tagada inimeste vaba liikumine kallasrajal.
3. Sliipi rajamise ehitusagsete mõjude riskide täielikuks vältimiseks on soovitatav vältida sliipi ehitustöid vingerja ja hingi kudeajal (aprillist –juunini). Vingerjas koeb aprillist juunini ja elutseb seisva või nõrga vooluga veekogu mudasel põhjal; hink koeb aprillist juunini selgeveelise liivase või savika veekogu põhja.
4. Looduskaitseaduse § 38 lõike 4 punkt 5 sätestab, et ehituskeeld ei laieneolemasoleva ehitise esmakordsele juurdeehitisele juhul, kui juurdeehitise maht on väiksem kui üks kolmandik olemasoleva ehitise kubatuurist. Jääaja keskus ja Looduskooli hoone asuvad 1983. ja 1987. aastal valminud hoonetekompleksi asemel. Seega ei tohi Looduskooli hoone ja Jääaja keskuse hoone laiendused ületatada 1/3 olemasoleva hoonete kubatuurist, millega peab arvestama hoonete laienduste projekteerimisel.

Kokkuvõte

Käesoleva keskkonnamõju strateegilise hindamise (KSH) eelhinnangu objektiks oli Äksi aleviku keskuse detailplaneering. Planeeringuga muudetakse jääaja keskuse ja looduskooli hoone hoonestusmahtu ja määratakse jääaja keskusele perspektiivne laienemisala. Samuti planeeritakse Järve tn 18 krundile elamut koos abihoonega ja Saadjärve tn 20//22 kinnistule hoonet purjekate või paatide hoiustamiseks või kasutamiseks jääaja keskuse abihoonena. Viidika tn 3 planeeritakse abihoonet lähistel asuvate kortermajade panipaikadeks. Lisaks eelnevale rajatakse Saadjärve slipp ja vabaaja veetmise ala jääaja keskuse lähiste, korrastatakse krundipiire ja Järve tn sõidutee paiknemist, mille juurde on planeeritud jalgtee ohutumaks kulgemiseks jalakäijatele.

Käesoleva töö tellijaks on Tartu Vallavalitsus ja töö koostajaks Alkranel OÜ. Detailplaneeringut koostab Inseneribüroo Urmas Nugin OÜ.

Käesoleva dokumendi koostamisel arvestati KeHJS § 2¹, § 2², § 6, § 31¹ ja § 33. Lähtuti järgmistest juhendmaterjalidest:

- „Keskkonnamõju strateegilise hindamise eelhindamise meetodika täpsustamine“ (Maves AS, 2010 (tellija: Keskkonnaamet));
- „Natura 2000 alasad oluliselt mõjutavate kavade ja projektide hindamine. Loodusdirektiivi 92/43/EMÜ artikli 6 lõigete 3 ja 4 tõlgendamise meetodilised juhised“ (Keskkonnaministeerium, 2005);
- „Juhised loodusdirektiivi artikli 6 lõigete 3 ja 4 rakendamiseks Eestis“ (Peterson, 2006);
- „Juhised Natura hindamise läbiviimiseks loodusdirektiivi artikli 6 lõike 3 rakendamisel Eestis“ (Aunapuu ja Kutsar, 2013).

KeHJS alusel tuli vaadelda vastava seaduse § 33 lg 1 punktides 1-4 toodut ja § 33 lg 2 punktides 1-4 toodut. KeHJS §33 lõigetes esitatud loetelust sai välistada koheselt seosed KeHJS § 6 lg 1.

Arvestades läbiviidud eelhindamise tulemusi, pole eksperdi hinnangul keskkonnamõju strateegilise hindamise läbiviimine vajalik, kui detailplaneeringu elluviimisel järgitakse ptk 5.3. toodud nõudeid ja soovitusi.

Kasutatud allikad

Esitatud olulisim kirjandusallikate loetelu (arvestades ka varasemas dokumendis esitatud ehk juba teostatud viitamisi nt õigusaktidele jms):

- EELIS (Eesti Looduse Infosüsteem – Keskkonnaregister): Keskkonnaagentuur (info seisuga 08.08.2015).
- Eesti eElurikkus, 2016 (<http://elurikkus.ut.ee/>)
- Keskkonnaregister, 2016 (register.keskkonnainfo.ee)
- Maa-ameti kaardiserver, 2016 (www.maaamet.ee).
- NatureGate eLoodus, 2016 (<http://linnud.loodus.ee/>, <http://imetajad.loodus.ee>)
- Natura 2000 standardandmebaas, 2016 (<http://natura2000.eea.europa.eu/#>)
- Tegevuskava nahkhiirte kaitse korraldamiseks aastaiks 2005-2009. Keskkonnaministeerium, 2004
- Tartu valla arengukava 2014-2020. Kõrveküla, 2014
- Tartu valla üldplaneering. Tartu 2008
- Tartu valla ühisveevärgi ja –kanalisatsiooni arengukava 2013-2024. Tartu vald, 2013.

Lisa 1. Natura 2000 ala eelhindamine.

Natura 2000 teemade osas on lähtunud mh Eesti Keskkonnamõju Hindajate Ühingu MTÜ poolt koostatud dokumendist „Juhised Natura hindamise läbiviimiseks loodusdirektiivi artikli 6 lõike 3 rakendamisel Eestis“ (2013) ja Keskkonnaministeeriumi 2005. a juhendist „Natura 2000 alasad oluliselt mõjutavate kavade ja projektide hindamine“.

Käesolev lisa kuulub kokku dokumendiga – „Äksi aleviku keskuse detailplaneeringu keskkonnamõju strateegilise hindamise (KSH) eelhindang“ (Alkranel OÜ, 2016; nimetatud ka KSHEH).

1. Informatsioon kavandatava tegevuse kohta ja Natura 2000 alad, mida võidakse mõjutada

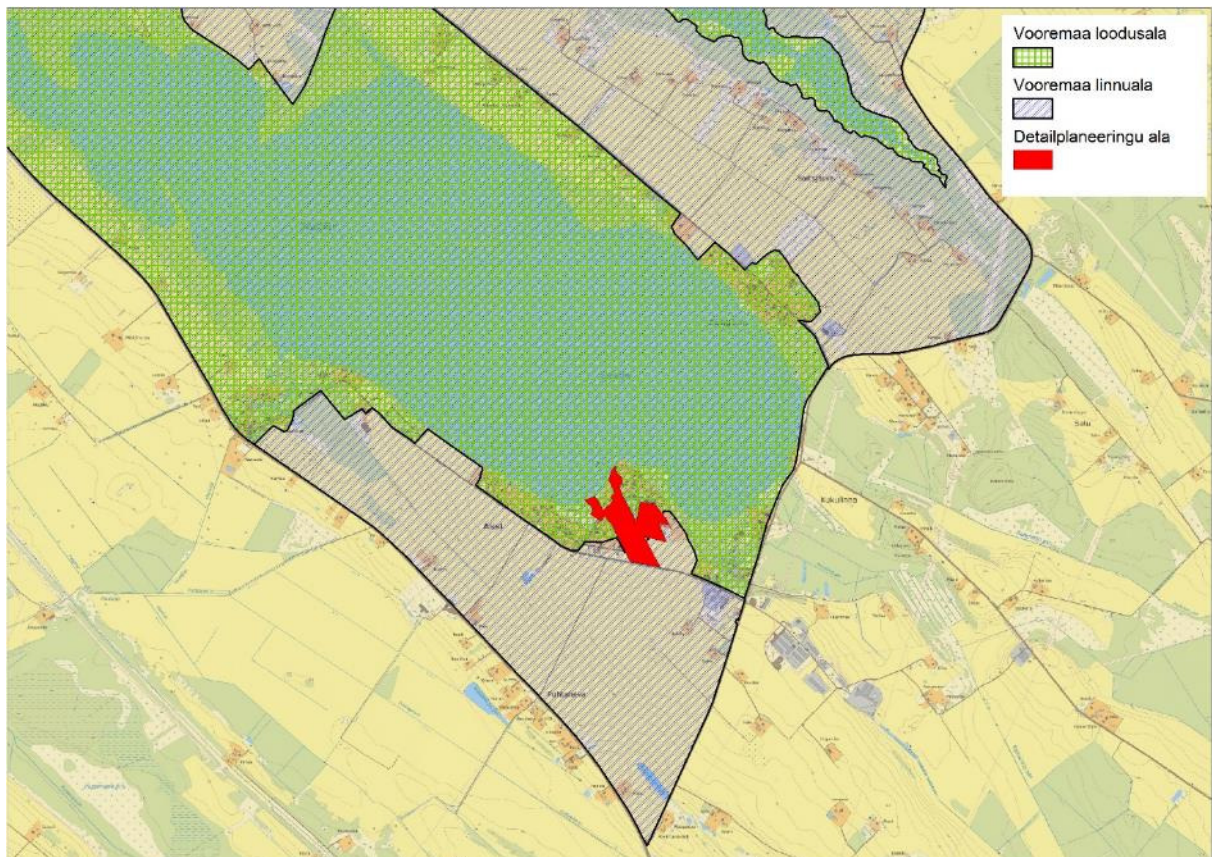
Kavandatav tegevus – Planeeringuala asub Tartu vallas Äksi alevikus ja hõlmab järgmiseid kinnistuid katastritunnustega: 79402:001:0545 (Järve tn 18), 79402:001:0546 (Järve tn 20), 79402:001:0055 (Järve tn 28), 79402:001:0537 (Liisukivi), 79402:001:0368 (Saadjärve tn 20//22), 79402:001:0367 (Saadjärve tn 23), 79402:001:0451 (Viidika tn 2), 79402:001:0536 (Viidika tn 3), 79402:001:0467 (Suureaia) ja 79402:001:0466 (Väikeaia).

Planeeringu koostamise aluseks on Tartu Vallavalitsuse 08. mai 2015 a. korraldus nr. 209 Äksi alevikus asuva Äksi keskuse detailplaneeringu algatamise ja lähteülesande kinnitamise kohta. Planeeringu eesmärkideks vastavalt lähtetingimustele on:

- maaüksuste piiride korrigeerimine, maakasutuse sihtotstarvete muutmine vastavalt reaalsele kasutusviisile;
- ehitusõiguse määramine vastavalt maakasutuse sihtotstarbele, teemaade planeerimine, olemasolevate hoonete rekonstrueerimine;
- puhkealade ja mänguväljakute rajamine, heakorra ja haljastuse lahendamine, parkimiskorralduse lahendamine.

Planeeringuga muudetakse Jääaja keskuse ja looduskooli hoone hoonestusmahtu ja määratakse Jääaja keskusele perspektiivne laienemisalala. Samuti planeeritakse Järve tn 18 krundile elamut koos abihoonega ja Saadjärve tn 20//22 kinnistule hoonet purjekate või paatide hoiustamiseks või kasutamiseks Jääaja keskuse abihoonena. Viidika tn 3 planeeritakse abihoonet lähistel asuvate kortermajade panipaikadeks. Lisaks eelnevale rajatakse Saadjärve slipp ja vabaaja veetmise ala jääaja keskuse lähistele, korrastatakse krundipiire ja Järve tn sõidutee paiknemist, mille juurde on planeeritud jalgrataste ohutumaks kulgemiseks jalakäijatele.

Natura alad, mida võidakse mõjutada –Vooremaa linnuala (EE0080171) ja Vooremaa järvede loodusala (EE0080110). DP-ala paiknemine loodusalade suhtes on kujutatud joonisel L1.2.



Joonis L1.1. DP ala paiknemine Vooremaa loodusala ja Vooremaa linnuala suhtes (allikas: EELIS, august 2016; alus: Maa-amet, 2016).



Joonis L1.2. Hoonestusala ja rajatiste paiknemine Vooremaa loodusala ja Vooremaa linnuala suhtes (allikas: EELIS, august 2016; alus: Maa-amet, 2016).

Vooremaa linnuala (RAH0000069, EE0080171) – maismaa pindala on 2737 ha veosa pindala 1015,70 ha, kogupindalast ca 2116 ha jääb Tabivere valla territooriumile. Linnuala kaitse-eesmärk on nõukogu direktiivi 92/43/EMÜ II lisas nimetatud liikide rästas-roolind (*Acrocephalus arundinaceus*), sinikael-part (*Anas platyrhynchos*), suur-laukhani (*Anser albifrons*), rabahani (*Anser fabalis*), punapea-vart (*Aythya farina*), tuttvart (*Aythya fuligula*), hüüp (*Botaurus stellaris*), mustviires (*Chlidonias niger*), roo-loorkull (*Circus aeruginosus*), lauk (*Fulica atra*), naerukajakas (*Larus ridibundus*), hallpõsk-pütt (*Podiceps grisegena*) ja tuttpütt (*Podiceps cristatus*) kaitse.

Vooremaa järvede loodusala (RAH0000137, EE0080110) – maismaa pindala on 659,80 ha ja veosa pindala 1449,70 ha, kogupindalast ca 1222 ha jääb Tabivere valla territooriumile. Loodusala kaitse-eesmärk on nõukogu direktiivi 92/43/EMÜ I lisas nimetatud elupaigatüüpe – vähe- kuni kesктоitелised mõõdukalt kareda veega järved (3130), vähe- kuni kesктоitелised kalgiveelised järved (3140), looduslikult rohketoitelised järved (3150), niiskuslembesed kõrgrohustud (6430) ning soostuvad ja soo-lehtmetsad (9080*) ja lisas II nimetatud liikide tiigilendlane (*Myotis dasycneme*), saarmas (*Lutra lutra*), harilik hink (*Cobitis taenia*), harilik vingerjas (*Misgurnus fossilis*), laiujur (*Dytiscus latissimus*) ja tõmmuujur (*Graphoderus bilineatus*) kaitse.

2. Kas projekt või kava on ala kaitsekorraldusega otseselt seotud või selleks vajalik

Detailplaneeringuga kavandatav ei ole seotud Natura-alade kaitse korraldamisega.

3. Kavandatava tegevuse mõju prognoosimine Natura-alale

Natura 2000 alade juures on oluline ala terviklikkuse säilitamine. Ala terviklikkuse ehk sidususe all mõistetakse eelkõige ala ökoloogiliste funktsioonide (liigisiseste ja -vaheliste suhete, toiduahela jt funktsioonide) toimimist viisil, mis tagab pikas perspektiivis liigi isendite piisava arvukuse neile sobivates elupaikades ning elupaigatüüpide normaalse suhtsessiooni, vastupidamise välistele mõjudele ja jätkuva uuenemise. Loodusliku elupaigatüübi seisund loetakse soodsaks, kui selle looduslik levila ja alad, mida elupaik oma levilapiires hõlmab, on muutumatu suurusega või laienemas ja selle pikaajaliseks püsimiseks vajalik eriomane struktuur ja funktsioonid toimivad ning tõenäoliselt toimivad ka tulevikus ning elupaigale tüüpiliste liikide seisund on soodus.

Kuna detailplaneeringu realiseerumisel ei hõivata uusi looduslikke elupaiku, vaid muudetakse olemasoleva tiheasustusala kasutamist efektiivsemaks ja funktsionaalsemaks, siis ei ole Natura ala terviklikkuse säilitamisele olulist mõju ette näha. Võimalik negatiivne mõju Saadjärve veekvaliteedile on minimeeritud läbi ühinemise Äksi aleviku tsentraalse kanalisatsioonisüsteemiga.

Tabel L1.1. Loodusdirektiivi I lisas nimetatud kaitstavad elupaigatüübid (*- tähistab esmatähtsat elupaigatüüpi).

Nr	Elupaigatüübi nimetus (kood)	Asukoht	Võimalikud ohutegurid seoses kavandatud tegevusega	Võimalik mõju
1	3130 Vähekuni kesktoitelised mõõdukalt kareda veega järved	Saadjärv (detailplaneeringu ala ulatub Saadjärve äärde)	Ehitusjäätmed	Jäätmavedu (sh ehitusjätmete) toimub vastavalt toodud nõuetele ja seega mõju pole ette näha. Ehitustegevus on valdavalt Saadjärvest piisaval kaugusel, va arvatud Saadjärve planeeritud slipp, ning olulist mõju pole ette näha.
			Kaldaid mõjutavad tegevused	Slipi ehitamise tehnoloogia pole hetkel selgunud. Eeldatavalt rajatakse slipp kas monoliitse betoonehitisena või kasutatakse betoonplaate. Slipi ehitamine eeldab kaldale ja järve põhjale vajaliku kaldenurga andmist ja seega kaevetöid. Mõju on minimaalne tööde väikese mahu tõttu. Rajatava slipi eeldatavad mõõtmed on 3,8 m x 14,6 m.
			Vee kvaliteedi langus. Hõljumi ja muda settimine järve põhja.	Mõju Saadjärvele on ajutine ja lokaalne. Kaevtööde käigus tekib heljumit, mis hiljem settib ja peale tööde lõppu heljumi poolt tekitatud ajutine mõju lakkab. Arvestades, et tegemist on seisuveekoguga, siis settib heljum tööde lähialal ja kiiresti. Heljumi teke ülejäänud järve osasid ei mõjuta. Ebasoodsa mõju eeldus puudub. Slipi kasutusaegne mõju puudub.
		Õigusrikkumised	Kavandatava tegevuse ehitusaegne ja kasutusaegne tegevus on õiguspäraselt kavandatud.	
2	3140 Vähekuni kesktoitelised kalgi veega järved	Soitsjärv, Pikkjärv ja Prossa järv Nimetatud järvedest lähim Soitsjärv asub planeeringu alast ca 2,4 km kaugusel.	Ohutegurid puuduvad	Arvestades kavandatava tegevuse olemust ja kaugust järvedest, siis ebasoodsad mõjud puuduvad.

Nr	Elupaigatüübi nimetus (kood)	Asukoht	Võimalikud ohutegurid seoses kavandatud tegevusega	Võimalik mõju
3	3150 Looduslikult rohketoitelised järved	Raigastvere järv, Kaiavere järv ja Ilmjärv Nimetatud järvedest lähim Raigastvere järv asub planeeringu alast ca 5,4 km kaugusel.	Ohutegurid puuduvad	Arvestades kavandatava tegevuse olemust ja kaugust järvedest, siis ebasoodsad mõjud puuduvad.
4	6430 Niiskulembesed kõrgrohus	Lähim <i>niiskulembesed kõrgrohus</i> elupaigatüüp asub planeeringu alast ca 5 km kaugusel kirdes, Elistvere järve kaguosa lähistel	Ohutegurid puuduvad	Arvestades kavandatava tegevuse olemust ja kaugust nimetatud elupaigatüüpidest, siis ebasoodsad mõjud puuduvad.
5	9080* Soostuvad ja soolehtmetsad	Lähim <i>soostuvad ja soolehtmetsad</i> elupaigatüüp asub planeeringu alast ca 5 km kaugusel kirdes, Elistvere järve kaguosa lähistel	Ohutegurid puuduvad	Arvestades kavandatava tegevuse olemust ja kaugust nimetatud elupaigatüüpidest, siis ebasoodsad mõjud puuduvad.

Tabel L1.2. Loodusdirektiivi II lisas nimetatud liigid, kelle isendite elupaiku kaitstakse ja kelle elupaiku võidakse Vooremaa järvede loodusala ja Vooremaa linnuala mõjutada.

Nr	Liik	Kategooria	Asukoht	Võimalik mõju
1	Tiigilendlane (<i>Myotis dasycneme</i>)	II	<p>Tiigilendlase elupaigaks on märgitud kogu Saadjärve territoorium ja lähiümbrus.</p> <p>Planeeringu ala jääb suures osas tiigilendlase elupaika.</p>	<p>Vastavalt EELIS infosüsteemi andmetele ei ole Saadjärve kaldaala Vooremaa järvede loodusalal tiigilendlase pesitus- või varjupaigaks, vaid lennualaks, mille sisse jääb ka Äksi aleviku keskses asuv DP ala.</p> <p>Puuõõnsused Saadjärve kaldal võivad potentsiaalselt olla sobivaks varjupaigaks ka tiigilendlasele. Olulise ebasoodsa mõju vähendamiseks tuleks kasutada leevendavaid meetmeid. Kui tööde käigus on vaja langetada puid Saadjärve kaldal, tuleks veenduda, kas puudes on nahkhiirtele sobivaid õõnsusi (vähemalt 20 cm diameetriga ja eelkõige lehtpuud). Kui selliseid puid leidub, siis puude langetamistööd teha veebruaris, peale suuremate külmade möödumist, mil nahkhiired lahkuvad puuõõnsustest.</p> <p>Arvestades Äksi aleviku keskuse hoonestust ja haljastust, siis võib eeldada, et peamiselt kasutatakse ala toitumisalana, samuti võivad tiigilendlased hoonete keldreid kasutada ka talvitumispaiadena. Võimalik, et alevikus leiduvaid õõnsaid puid kasutatakse ka suviste varjupaikadena.</p> <p>Planeeringu realiseerumisel olukord tiigilendlase elupaiga osas halvemaks ei muutu, kuna planeeringuala asub juba väljakujunenud tiheasustusosal olemasolevate hoonete vahel ja uusi looduslikke alasid ei hõivata. Samuti on planeeritav ehitustööde maht suhteliselt väike, seega pole ka rajamisaegsed mõjud eeldatavalt olulised.</p>

Nr	Liik	Kategooria	Asukoht	Võimalik mõju
2	Saarmas (<i>Lutra lutra</i>)	III	<p>Olemasolevatele andmetele tuginedes DP alal ja selle läheduses saarma elupaika ei ole. Saarmas võib käia järves toitumas.</p> <p>Elupaik: Saarmas eelistab elada järsukaldaliste jõgede kallastel. Kaldasse uuristab ta uru, mille suue avaneb vee alla. Järsu kalda asemel sobib ka risune kallas, kuhu saab samuti varjulisi urge uuristada. On juhtunud, et saarmas elab koopas või teeb kaldaäärsesse tihnikusse midagi pesasarnast. Samuti võib ta kasutusele võtta teiste loomade rajatud pesasid, mida ta endale sobilikuks kohandab. Jõe asemel võib ta elada ka järve kaldal</p>	Arvestades kavandatava tegevuse olemust, asukohta ja saarma potentsiaalseid elupaiku, siis oluline mõju saarma elupaigalele puudub.
3	Harilik hink (<i>Cobitis taenia</i>)	III	<p>Hingi elupaigaks on märgitud Saadjärv, Elistvere järv, Raigastvere järv ja Kaiavere järv.</p> <p>DP-ga planeeritud tegevuse mõjupiirkond jääb Saadjärve lõunaosasse, planeeringuala vahetusse lähedusse.</p>	<p>Võttes arvesse detailplaneeringuga kavandatava tegevuse iseloomu, siis ehitusaegsed ja kasutusaegsed mõjud hingule puuduvad. Ehitusaegset mõju võib siiski eeldada slipi rajamisel, kuna hink eelistab elupaigana veekogude mudast põhja, kuid tegevuse ulatust ja kestvust arvestades, jääb mõju siiski väheoluliseks (vt ka tabel L1.1 rida 1 alajaotist <i>Veekvaliteedi langus</i>)</p> <p>Slipi rajamise ehitusagsete mõjude riskide täielikuks vältimiseks on soovitatav vältida slipi ehitustöid hingi kudeajal (aprillist –juunini). Hink koeb aprillist juunini selgeveelise liivase või savika veekogu põhja.</p>

Nr	Liik	Kategooria	Asukoht	Võimalik mõju
4	Harilik vingerjas (<i>Misgurnus fossilis</i>)	III	Vingerja elupaigaks on märgitud Saadjärv ja Prossa järv. DP-ga planeeritud tegevuse mõjupiirkond jääb Saadjärve lõunaosasse, planeeringu vahetusse lähedusse.	Võttes arvesse detailplaneeringuga kavandatava tegevuse iseloomu, siis ehitusaegsed ja kasutusaegsed mõjud vingerjale puuduvad. Ehitusaegset mõju võib siiski eeldada slipi rajamisel, kuna vingerjas eelistab elupaigana veekogude mudaliivast põhja, kuid tegevuse ulatust ja kestvust arvestades, jääb mõju siiski väheoluliseks (vt ka tabel L1.1 rida 1 alajaotist <i>Veekvaliteedi langus</i>). Slipi rajamise ehitusagsete mõjude riskide täielikuks vältimiseks on soovitatav vältida slipi ehitustöid vingerja kudeajal (aprillist – juunini).
5	Laiujur (<i>Dytiscus latissimus</i>)	III	Laiujuri elupaigaks on märgitud Soitsjärv, Elistvere järv ja Prossa järv.	Arvestades kavandatava tegevuse olemust ja kaugust nimetatud liigi leiukohast, siis ebasoodsad mõjud puuduvad.
6	Lai-tõmmuujur (<i>Graphoderus bilineatus</i>)	III	Lai-tõmmuujuri elupaigaks on märgitud Prossa järv.	Arvestades kavandatava tegevuse olemust ja kaugust nimetatud liigi leiukohast, siis ebasoodsad mõjud puuduvad.
7	Mustviires (<i>Chlidonias niger</i>)	III	Mustviirese elupaigaks on märgitud Soitsjärv ja Elistvere järv.	Arvestades kavandatava tegevuse olemust ja kaugust nimetatud liigi leiukohast, siis ebasoodsad mõjud puuduvad.
8	Hüüp (<i>Botaurus stellaris</i>)	II	Olemasolevatele andmetele tuginedes DP alal ja selle läheduses hüübi elupaika ei ole. Elupaik: asustab peamiselt siselahtede, suuremate järvede ning rannikulõugaste roostikke. Väga varjatud eluviisiga, kes peitub päevasel ajal roostikus ja tegutseb videvikus.	Arvestades kavandatava tegevuse olemust, asukohta ja hüübi potentsiaalseid elupaiku, siis oluline mõju elupaikadele puudub.

Nr	Liik	Kategooria	Asukoht	Võimalik mõju
9	Roo-loorkull (<i>Circus aeruginosus</i>)	III	Olemasolevatele andmetele tuginedes DP alal ja selle läheduses roo-loorkulli elupaika ei ole. Elupaik: eelistab ulatuslike roostikke ja nendega piirnevaid soiseid niite, samuti võib teda leida soodes ja rabades. Rändel esineb ka rannikualadel.	Arvestades kavandatava tegevuse olemust, asukohta ja roo-loorkulli potentsiaalseid elupaiku, siis oluline mõju elupaikadele puudub.
10	Hallpõsk-pütt (<i>Podiceps grisegena</i>)	III	Olemasolevatele andmetele tuginedes DP alal ja selle läheduses hallpõsk-püti elupaika ei ole. Elupaik: Elupaikadeks on taimestikurikkad madalaveelised järved, kinni kasvavad kruusakarjäärid ja endistel madalsoo aladel sinna rajatud karjäärid nn tehiskarjäärid.	Arvestades kavandatava tegevuse olemust, asukohta ja hallpõsk-püti potentsiaalseid elupaiku, siis oluline mõju elupaikadele puudub.
11	Rästas-roolind (<i>Acrocephalus arundinaceus</i>)	-	Elupaik: pesitseb kõrges tihedas ja eelistatult laiaulatuslikus roostikus, parema puudumisel lepib väiksemate rootukkadega nt jõgede ja kraavide ääres.	Arvestades kavandatava tegevuse olemust, asukohta ja rästas-roolinnu potentsiaalseid elupaiku, siis oluline mõju elupaikadele puudub.

Nr	Liik	Kategooria	Asukoht	Võimalik mõju
12	Sinikael-part (<i>Anas platyrhynchos</i>)	-	Elutseb igasugustel veekogudel. Pesitseb meie väikesaartel ja rannikul, samuti järvedel, jõgedel, tiikidel, karjääriveekogudel, rabajärvedel jm, sõltumata sellest, kas veekogu asub asulas või on suurte metsamassiividega isoleeritud. Samuti metsaservadel, linnaparkides.	Arvestades kavandatava tegevuse olemust, asukohta ja sinikael-pardi potentsiaalseid elupaiku, siis oluline mõju elupaikadele puudub.
13	Suur-laukhani (<i>Anser albifrons</i>)	-	Võib kohata läbirändel põldudel, madalatel märgaladel, järvedel, merelahtedel.	Arvestades kavandatava tegevuse olemust, asukohta ja suur-laukhane potentsiaalseid peatuspaiku, siis oluline mõju peatuspaikadele puudub.
14	Rabahani (<i>Anser fabalis</i>)	-	Elupaigana eelistab soid ja luhtasid, samuti järvi. Pesitseb kõrvalistes taigarabades, jõedeltadel ja järvikutel või tundra märgaladel.	Arvestades kavandatava tegevuse olemust, asukohta ja rabahane potentsiaalseid elupaiku, siis oluline mõju elupaikadele puudub.
15	Punapea-vart (<i>Aythya farina</i>)	-	Liik asustab mitmesuguseid toitaineterikkaid ja taimestikurohkeid merelahtesid, rannikulõukaid, roostikke, järvi ning kalatiike.	Arvestades kavandatava tegevuse olemust, asukohta ja punapea-vardi potentsiaalseid elupaiku, siis oluline mõju elupaikadele puudub.
16	Tuttvart (<i>Aythya fuligula</i>)	-	Tuttvart tegutseb meresaartel ja rannikul, suurte ja väikeste järvede ääres, jõekoolmetel, kalatiikidel ja rabalaugastel.	Arvestades kavandatava tegevuse olemust, asukohta ja tutt-vardi potentsiaalseid elupaiku, siis oluline mõju elupaikadele puudub.

Nr	Liik	Kategooria	Asukoht	Võimalik mõju
17	Lauk (<i>Fulica atra</i>)	-	Pesitseb taimestikurikastel järvedel ja madalamatel merelahtedel, samuti suurematel jõgedel ja settetiikidel ning roostikes.	Arvestades kavandatava tegevuse olemust, asukohta ja laugu potentsiaalseid elupaiku, siis oluline mõju elupaikadele puudub.
18	Naerukajakas (<i>Larus ridibundus</i>)	-	Eestis peamiselt koloniaalselt pesitsev liik, kes asustab meelsasti meresaari ja rannikuroostikke, kuid keda võib (ja paiguti väga suurte kolooniatena) pesitsemas leida ka siseveekogudel, olgu nendeks siis rabajärved või poldrialad. Järjest rohkem näeme kajakaid ka linnas - eriti kevadel, sest ta saabub meile enne, kui pesapaikade juures jää veekogudelt ära sulab ja linnades on kergem toitu leida.	Arvestades kavandatava tegevuse olemust, asukohta ja naerukajaka potentsiaalseid elupaiku, siis oluline mõju elupaikadele puudub.
19	Tuttpütt (<i>Podiceps cristatus</i>)	-	Asustab järvi ja lahtesid ning pesitseb ka meresaarte kaldavööndis. Järvedest eelistab suuremaid keskmise toitainete- ja taimestikurikkusega keset kultuurmaastikku olevaid järvi.	Arvestades kavandatava tegevuse olemust, asukohta ja tuttpüti potentsiaalseid elupaiku, siis oluline mõju elupaikadele puudub.

4. Natura 2000 alade eelhindamise kokkuvõte

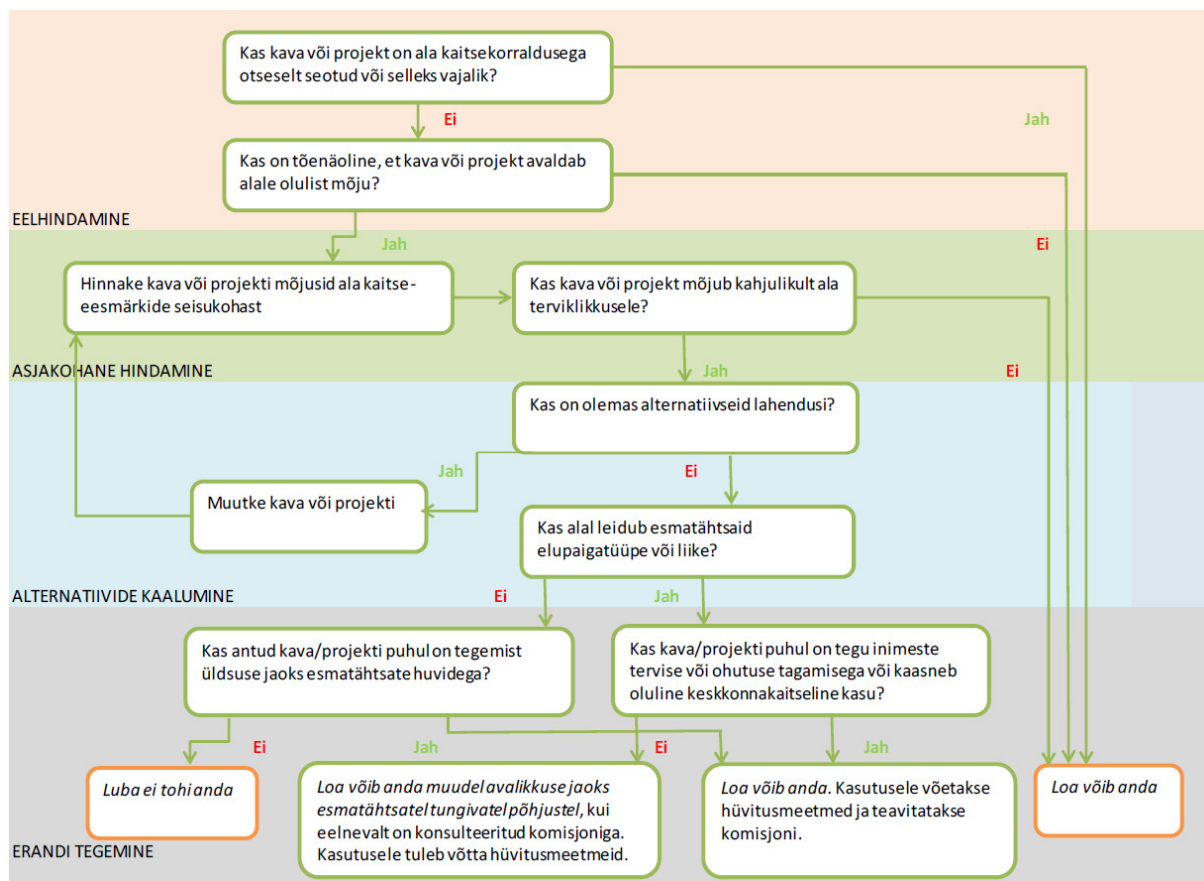
Dokumendist „Juhised loodusdirektiivi artikli 6 lõigete 3 ja 4 rakendamiseks Eestis“ (Säästva Eesti Instituut SA, 2006) nähtub, et:

- Liigi soodne seisund – kui asurkonna arvukus näitab, et liik säilib kaugemas tulevikus oma looduslike elupaikade elujõulise koostisosana, kui liigi looduslik levila ei kahane ning liigi asurkondade pikaajaliseks säilimiseks on praegu ja tõenäoliselt ka edaspidi olemas piisavalt suur elupaik.
- Elupaiga soodne seisund – looduslik levila ja alad, mida elupaik oma leviala piires hõlmab, on muutumatu suurusega või laienemas ning selle pikaajaliseks püsimiseks vajalik eriomane struktuur ja funktsioonid toimivad ning tõenäoliselt toimuvad ka prognoosimisulatusse jäävas tulevikus ja elupaigale tüüpiliste liikide seisund on soodus.
- Ala terviklikkus – on osa ala kaitse-eesmärkide mõistest ehk ala kaitse-eesmärgid on saavutatud siis, kui ala on terviklik ja vastupidi. Terviklikkuse all mõeldakse eelkõige ala ökoloogiliste funktsioonide (liigisiseste ja vaheliste suhete, toiduahela, jt funktsioonide) toimimist viisil, mis tagab pikas perspektiivis liigi isendite piisava arvukuse neile sobivates elupaikades ning elupaigatüüpide normaalse suksessiooni, vastupidamine välistele mõjudele ja jätkuva uuenemise ning taoline ala vajab minimaalset inimesepoolset abi väljastpoolt seda süsteemi.
- Kaitse-eesmärgid – määravad ära loodusdirektiivi lisa I elupaigatüübid ja lisa II liigid, kelle kaitseks ala on määratud. Eestis on ala kaitse-eesmärgid määratud Vabariigi Valitsuse määrustega kaitse-eeskirjades või hoiualasid puudutavates määrustes ja kaitsekorralduskavades.

Kas:

- Liikide soodsat seisundit mõjutatakse oluliselt – **ei**.
- Alade terviklikkust ja kaitse-eesmärke mõjutatakse oluliselt – **ei**.

Ala terviklikkust ja kaitse-eesmärke ei mõjutata oluliselt ebasoodsalt – tegevusi võib seega ja teadaolevalt lubada. Vt ka joonis L2.2.



Joonis L2.2. Natura 2000 alasid mõjutavate kavade või projektide kaalumise skeem (allikas: Aunapuu ja Kutsar, 2013).