

Tartu vallas Puhtaleiva külas Kõrtsimäe maaüksuse (katastritunnus 79402:001:0376) detailplaneeringu

KESKKONNAMÕJU STRATEEGILISE HINDAMISE EELHINNANG

Eelhinnang on koostatud Tartu vallas Puhtaleiva külas Kõrtsimäe maaüksuse detailplaneeringu kohta. Hinnangu aluseks on Kõrtsimäe maaüksuse omaniku ettepanek detailplaneeringu koostamise algatamiseks.

Õiguslikud alused

Vastavalt keskkonnamõju hindamise ja keskkonnajuhtimissüsteemi seaduse § 33 lõike 2 punktile 4 tuleb keskkonnamõju strateegilise hindamise algatamise vajalikkust kaaluda ja anda selle kohta eelhinnang, kui koostatakse detailplaneering, millega kavandatakse keskkonnamõju hindamise ja keskkonnajuhtimissüsteemi seaduse § 6 lõikes 2 nimetatud valdkonda kuuluvat ja keskkonnamõju hindamise ja keskkonnajuhtimissüsteemi seaduse § 6 lõike 4 alusel kehtestatud määruses nimetatud tegevust. Tuginedes Vabariigi Valitsuse 29.08.2005 määruse nr 224 "Tegevusvaldkondade, mille korral tuleb anda keskkonnamõju hindamise vajalikkuse eelhinnang, täpsustatud loetelu" § 15 punktile 8 e (selline tegevus, mis ei ole otseselt seotud ala kaitsekorraldusega või ei ole selleks otseselt vajalik, kuid mis võib üksi või koostoimes muu tegevusega eeldatavalt mõjutada Natura 2000 võrgustiku ala või kaitstavat loodusobjekti) tuleb keskkonnamõju strateegilise hindamise algatamise vajalikkust kaaluda ja anda selle kohta eelhinnang. Planeerimisseaduse § 124 lg 6 kohaselt detailplaneeringu koostamisel, mis eeldatavalt avaldab Natura 2000 võrgustiku alale mõju, tuleb anda eelhinnang ja kaaluda keskkonnamõju strateegilist hindamist, lähtudes keskkonnamõju hindamise ja keskkonnajuhtimissüsteemi seaduse § 33 lõigetes 4 ja 5 sätestatud kriteeriumidest ning § 33 lõike 6 kohaste asjaomaste asutuste seisukohtadest.

1. Strateegilise planeerimisdokumendi ja kavandatava tegevuse lühikirjeldus

Kõrtsimäe maaüksuse omanik esitas taotluse detailplaneeringu koostamise algatamiseks Tartu vallas Puhtaleiva külas Kõrtsimäe maaüksusel.

Planeeringu algatamise eesmärgiks on muuta Kõrtsimäe maaüksuse (kü tunnus 79402:001:0376, 8985 m², 100% elamumaa) maakasutuse sihtotstarve 80% ärimaaks ja 20% elamumaaks ning määrata ehitusõigus olemasoleva hoone rekonstrueerimiseks ning uue hoone püstitamiseks, eesmärgiga rajada büroo-, konverentsi- ja majutusruumidest koosnev äri- ja turismikompleks. Planeeringuga lahendatakse planeeringuala haljastus, heakord, juurdepääsuteed, parkimiskorraldus ja varustamine tehnovõrkudega.

Planeeringuala suurus on ca 0,9 ha.

2. Seotus teiste strateegiliste planeerimisdokumentidega

Tartu Maakonnaplaneering 2030+ on kehtestatud riigihalduse ministri 16.07.2018 käskkirjaga nr 1.1-4/130. Tartu maakonnaplaneeringu kohaselt jääb ala Lõuna-Vooremaa väärtuslikule maastikule. Tartu maakonna ruumilise arengu põhimõtete ja suundumuste kohaselt väärtustatakse Tartumaa ruumilises arengus kultuuripärandit, kujundades uue ruumi

pärandid respekterivana: kasutuseta kultuuriväärtuslikele ehitistele tuleb leida kohane ja omanikule huvipakkuv kasutusviis, näiteks turismiks, puhkekoha või -ehitisena. Kavandatav tegevus ei ole vastuolus maakonnaplaneeringuga.

Tartu valla üldplaneeringu kohaselt jääb planeeringuala hajaasustusalale ning maakasutuse juhtotstarve on määramata. Maa-ala on määratletud kui lage ala. Puhtaleiva küla jääb üldplaneeringuga määratud Lähte piirkonda, mis on muuhulgas atraktiivne ja suure potentsiaaliga turismi- ja ettevõtluspiirkond, tulenevalt logistiliselt heast asukohast maantee nr 39 Tartu-Jõgeva-Aravete suhtes ning Saadjärve-Soitsjärve piirkonna turismipotentsiaalid. Detailplaneeringu koostamise vajadus tuleneb üldplaneeringust, mille kohaselt on detailplaneeringu koostamine kohustuslik väärtuslikel maastikel (sh riikliku kaitse alla võetud maa-alal) äritegevuse arendamisel. Kavandatav tegevus ei ole vastuolus Tartu valla üldplaneeringuga.

3. Mõjutatava keskkonna kirjeldus

Planeeringuala asub Tartu vallas Puhtaleiva külas Kõrtsimäe maaüksusel. Kõrtsimäe maaüksuse pindala on 8985 m², maaüksuse sihtotstarve on 100% elumumaa. Maaüksus piirneb 39 Tartu-Jõgeva-Aravete teega.

Planeeritav ala külgneb riigiteega 39 Tartu-Jõgeva-Aravete km 13,29-13,45, mille aasta keskmine ööpäevane liiklussagedus oli 2017. a andmetel 4565 a/ööpäevas, teelõigul kehtib piirkiirus 90 km/h. Lisaks piirneb kinnistu kohaliku teega nr 7940150 Kõrtsi tänav, mis ristub riigiteega 39 km 13,286. Riikliku teeregistri alusel on Kõrtsimäe kinnistul olemasolev mahasõidutee riigitee 39 km 13,277, mille kasutusotstarbeks on määratud põllu- ja metsamajandus. Lähimad elumajad asuvad Kõrtsimäe maaüksusest kagusse jääval Paju maaüksusel ning teisel pool riigimaanteed nr 39 Tendi maaüksusel. Kõrtsimäe maaüksusest lõunas teisel pool riigimaanteed nr 39 asuv Postimaja maaüksus, kus paikneb kohvik-söökla. Kõrtsimäe maaüksusest loodes (ca 200 m) asub Märtini maaüksus (elumaja).

Ehitisregistri andmetel asub maaüksusel üks hoone (kood 104012802, ehitise nimetus elamu). Veevarustus ja kanalisatsioon on lokaalsed (salvkaev).

PRIA avaliku kaardirakenduse info kohaselt asub planeeringuala osaliselt põllumassiivil (65448998001, põllukultuurid) (joonis 1).



Joonis 1. Väljavõte PRIA kaardirakendusest (03.12.2018).

Planeeringualal levivad kahkjad leetunud mullad (LP). Tulenevalt mulla kahekihilisusest kannatavad sellised mullad ülaveest tingitud lühiajalise liigniiskuse all.

Maardlaid planeeringualale ega lähipiirkonda ei jää. Maaparandussüsteeme Kõrtsimäe maaüksusele ei jää.

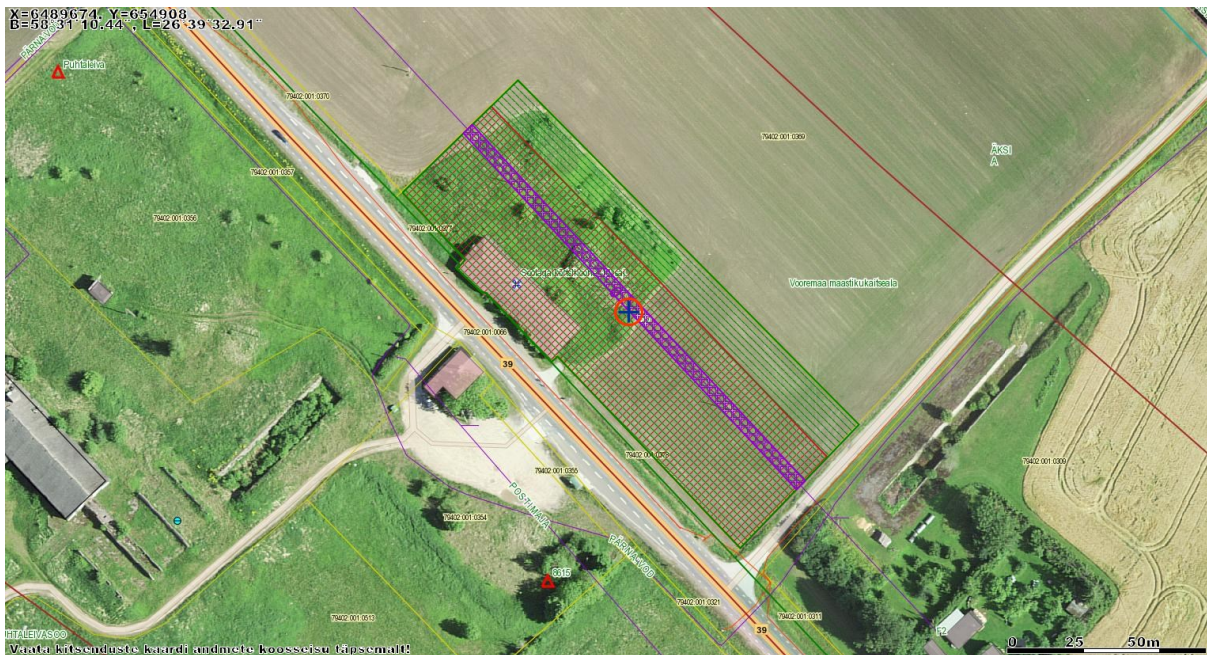
Põhjavee kaitstuse kaardi kohaselt on Kõrtsimäe maaüksusel ning lähialal põhjavesi keskmiselt kaitstud (Veeveeb, 03.12.2018). Maa-ameti kitsenduste kaardi andmetel asub lähim puurkaev planeeringualast ca 130 m kaugusel edelas (PRK0007125).

Kõrtsimäe maaüksus asub Vooremaa maastikukaitsealal Vooremaa piiranguvööndis. Lisaks asub maaüksus Natura 2000 Vooremaa linnualal.

EELIS (Eesti Looduse Infosüsteem – Keskkonnaregister): Keskkonnaagentuur (info seisuga 14.06.2018) andmetel ei jää planeeringualale kaitstavate liikide kasvukohti või elupaiku.

Vastavalt Maa-ameti kaardiserverile asub Kõrtsimäe maaüksusel muinsuskaitseobjekt, ehitismälestis Sootaga kõrtsihoone, 19 saj (registri number 7280). Rohkem muinsuskaitsealuseid objekte lähipiirkonda ei jää.

Maa-ameti kaardirakenduse andmetel Kõrtsimäe maaüksusel esinevad kitsendused on esitatud joonisel 2 ja tabelis 1



Joonis 2. Maa-ameti kitsenduste väljavõte (03.12.2018).

Tabel 1. Katastriüksuse kitendused (03.12.2018)

Piiranguvöönd	Nähtus	VID	Nimetus	Ulatus m ²
Elektripaigaldise kaitsevöönd	Elektrimaakaabelliin	MKL22137100		6.5
Avalikult kasutatava tee kaitsevöönd	Riigimaantee	39		6812
Kaitseala piiranguvöönd	Kaitseala	KLO1000294	Vooremaa MKA, Vooremaa pv.	8985.1
Elektripaigaldise kaitsevöönd	Elektriõhuliin alla 1 kV	M22137100		644.4

4. Tegevusega eeldatavalt kaasnev mõju

4.1. Strateegilise planeerimisdokumendi elluviimisega seotud keskkonnaprobleemid

Planeeringualale ega lähipiirkonda ei jää maardlaid, seega planeeritav tegevus ei oma mõju registrisse võetud loodusvaradele.

Piirkond on keskmiselt kaitstud põhjaveega ala. Veevarustus ja kanalisatsioon lahendatakse alal lokaalselt, alal puudub võimalus ühiskanalisatsiooniga liitumiseks. Ehitustegevuse käigus kasutatavate materjalide, vee ja tekkiva reovee kogused ei ole täpselt teada. Vee- ja kanalisatsioonisüsteemide nõuetekohasel rajamisel ja kasutamisel ei kaasne eeldatavalt olulist mõju pinna- ja põhjaveele.

Lähim puurkaev (keskkonnaregistri kood PRK0007125) asub planeeringualast edelas, ca 130 m kaugusel reformimata riigimaal. Puurkaevu sanitaarkaitseala on 50 m, mis ei ulatu planeeringualale.

Hoonete või rajatise ehitamisel tarbitakse loodusvarasid (nt maa, vesi, energia, ehitusmaterjalid), kuid arvestades ehitusmahte, ei ole tegemist suuremahulise tegevusega ning tegevus ei põhjusta ressursside kättesaadavuse vähenemist mujal.

Ehitusega kaasneb jäätmete teke. Jäätmekäitlus tuleb korraldada vastavalt jäätmeseadusele ning Tartu valla jäätmehoolduseeskirjale, millisel juhul ei teki olulist keskkonnamõju.

Energiakasutus on seotud masinate ja seadmete kütusekasutusega, mõningal määral kasutatakse ehitusprotsessis elektrienergiat. Hoonete kütmine lahendatakse lokaalselt ning täpsem kütteliik selgub detailplaneeringu menetluse käigus.

Ehitusega kaasneb jäätmeteke. Jäätmekäitus tuleb korraldada vastavalt jäätmeseadusele ning Tartu valla jäätmehoolduseeskirjale, sellisel juhul ei teki olulist keskkonnamõju.

Planeeringualal ei asu ohtlike ainete ladestuskohti ega jääkreostusobjekte. Planeeringuga ei kavandata ohtlike objekte ega tegevusi. Sajuvee käitlemine tuleb lahendada planeerimise käigus (krundisisene immutamine). Arvestades eeltoodut ei ole oodata kavandatava tegevusega kaasneva vee või pinnase reostuse teket.

Ehitustegevuse ajal võib masinate tehnilise rikke korral sattuda õli või kütus pinnasesse. Rikete vältimiseks tuleb kasutada kaasaegseid ja tehniliselt korras masinaid.

Arvestades tegevuse iseloomu ja mahtu on olulise mõjuga avariiolekordade tekkimine vähetõenäoline. Kavandatava tegevusega kaasnev tõenäosus õnnetuste esinemiseks ei erine tavapärasest.

Detailplaneeringu elluviimisega kaasnevad mõjud on seotud uute hoonete ehitamisega võimalikud mõjud on eelkõige ehitusaegsed ajutised häiringud (nt ehitusaegne müra, vibratsioon). Eelhinnangu koostamise faasis valguse, soojuse, kiirguse ja lõhna reostus ette näha ei ole.

4.2. Oht inimese tervisele või keskkonnale, sealhulgas õnnetuste esinemise võimalikkus

Mõju on kõige suurem ehitamise ajal (nt ehitamisel oht inimese tervisele), hoonete valmimisel täiendavat negatiivset mõju keskkonnale ette näha ei ole. Õnnetuste vältimiseks tuleb järgida ehitusprojekti esitatud nõudeid.

Hoonete valmimise järgselt on võimalik, et esineb avariiolekordasid, mille tulemusena võib reostuda pinnas, pinna- või põhjavesi. Võimalikud avariiolekordad ja nende vältimise meetmed on ning ka käitumine on vaja läbi kaaluda planeerimisprotsessis.

Planeeringualal ei asu ega ka kavandata olulise keskkonnaohuga rajatise, projekteerimisel ja käitamisel tuleb arvestada kehtivate tuleohutuse ja hädaolukorra lahendamise nõuetega.

Detailplaneeringu koostamisel tuleb määrata planeeringuala liikluskorralduse põhimõtted, sh käsitleda liiklusohutust. Olemasolev juurdepääs maaüksusele tuleb likvideerida ning uus juurdepääs kavandada Kõrtsi tänavalt.

Vastavalt esialgsele Eesti radooniriski levilate kaardile asub planeeringuala piirkonnas, kus võib esineda kõrge radoonisisaldusega pinnaseid. Vajadusel tuleb teha radooniuuring.

Arvestades tegevuse iseloomu ja mahtu on olulise mõjuga avariiolekordade tekkimine vähetõenäoline. Kavandatava tegevusega kaasnev tõenäosus õnnetuste esinemiseks ei erine tavapärasest.

4.3. Mõju suurus ja ruumiline ulatus, sealhulgas geograafiline ala ja eeldatavalt mõjutatav elanikkond

Müra, samuti mõningane õhusaate (tolm) tekib eelkõige ehitusaegsel perioodil ning tegemist on mööduvate ning väheoluliste mõjudega. Planeeringuala asub hajaasustusalal, teadaoleva info kohaselt jäävad häiringud kinnistu piiridesse. Planeeringuala ja olemasolev hoone asub vahetult maantee ääres, samas kavandatavate tegvustega ei ole ette näha olulist liikluse ning sellest tulenevate probleemide (nt õhusaaste, müra) suurenemist. Planeeringu koostamisel

tuleb arvestada olemasolevate ja perspektiivsete häiringutega (müra, vibratsioon, õhusaaste) ja vajadusel käsitleda leevendavaid meetmeid.

4.4. Eeldatavalt mõjutatava ala väärtus ja tundlikkus, sealhulgas looduslikud iseärasused, kultuuripärand ja intensiivne maakasutus

Kõrtsimäe maaüksusel asub muinsuskaitseobjekt, ehitismälestis Sootaga kõrtsihoone, 19 saj (registrinumber 7280). Kultuurimälestiste riikliku registri andmetel on tegemist avariilises seisus objektiga. Rohkem muinsuskaitsealuseid objekte lähipiirkonda ei jää.

Vastavalt muinsuskaitseadusele on kinnismälestisel muuhulgas ilma Muinsuskaitseameti kirjaliku nõusolekuta ehitamine keelatud, samuti on keelatud kinnistu, millel paikneb arheoloogiamälestis, sihtotstarbe muutmise.

Vastavalt muinsuskaitseadusele on kinnismälestise ümber kaitsevöönd, mis on 50 meetri laiune maa-ala mälestise väliskontuurist või piirist arvates, kui mälestiseks tunnistamise õigusaktis ei ole ette nähtud teisiti. Kinnismälestise kaitsevööndi ulatust võib muuta.

Muinsuskaitseameti kirjaliku loata on kinnismälestise kaitsevööndis keelatud ehitamine, teede, kraavide ja trasside rajamine, muud mulla- ja kaevetööd ning maaparandustööd, samuti kinnismälestise vaadeldavuse sulgemine.

Muinsuskaitsealuse kõrtsihoone restaureerimiseks ja ümberehitamiseks on koostatud muinsuskaitse eritingimused (koostaja arhitekt Kaja Onton). Vastavalt muinsuskaitse eritingimustele on Sootaga kõrtsihoone puhul tegemist ehitismälestisega, kus on säilinud hoone algupärased üldproportsioonid, põhikehend ja katusekuju. Kõrtsihoone pärineb 19. sajandist. Hoone on tugevalt ümber ehitatud ja halvas seisundis.

Detailplaneeringuga kavandatud tegevused on positiivse mõjuga, tegevused on suunatud muinsuskaitsealuse objekti korrastamisele ning selle väärtuse säilitamisele. Kavandatud uue hoone rajamine tuleb kooskõlastada Muinsuskaitseametiga.

4.5. Mõju kaitstavatele loodusobjektidele

Planeeringuala asub Vooremaa maastikukaitsealal (keskkonnaregistri kood KLO1000294) Vooremaa piiranguvööndis ning Natura 2000 võrgustiku Vooremaa linnualal (keskkonnaregistri kood RAH0000069, rahvusvaheline kood EE0080171). Planeeringualast ca 600 m kaugusele jääb Vooremaa järvede loodusala (keskkonnaregistri kood RAH0000137, rahvusvaheline kood EE0080110).

Vooremaa maastikukaitseala kaitse-eesmärgid ning kaitsekord on kehtestatud Vabariigi Valitsuse 30.11.2006 määrusega nr 245 „Vooremaa maastikukaitseala kaitse-eeskiri“. Maastikukaitseala Vooremaa piiranguvööndi kaitse-eesmärk on Vooremaa maastikule tüüpiliste suurvoorte ja nende vahel asuvate järvede, sealse elustiku mitmekesisuse ja maa kasutamisel väljakujunenud traditsioonilise pärandkultuurimaastiku ilme säilitamine ja taastamine. Piiranguvööndis on muuhulgas kaitseala valitseja nõusolekul lubatud ehitiste, kaasa arvatud ajutise ehitise püstitamine

Vooremaa maastikukaitseala kaitse korraldamiseks on kinnitatud Vooremaa maastikukaitseala kaitsekorralduskava 2012-2021. Kaitsekorralduskavas esitatud ehitusliku maakasutuse soovitusel, mille kohaselt Kõrtsimäe maaüksus asub II klassi väärtuslikul alal. Alal on lubatud ehitada uusi maju nii, et sellega ala väärtus ei vähendataks.

Vastavalt Vabariigi Valitsuse 05.08.2004 korraldusele nr 615 „Euroopa Komisjonile esitatav Natura 2000 võrgustiku alade nimekiri“ on Vooremaa linnuala liigid, mille isendite elupaiku kaitstakse, rästas-roolind (*Acrocephalus arundinaceus*), sinikael-part (*Anas platyrhynchos*),

suur-laukhani (*Anser albifrons*), rabahani (*Anser fabalis*), punapea-vart (*Aythya farina*), tuttvart (*Aythya fuligula*), hüüp (*Botaurus stellaris*), mustviires (*Chlidonias niger*), roo-loorkull (*Circus aeruginosus*), lauk (*Fulica atra*), naerukajakas (*Larus ridibundus*), hallpõskpütt (*Podiceps grisegena*) ja tuttpütt (*Podiceps cristatus*).

Vastavalt Vabariigi Valitsuse 05.08.2004 korraldusele nr 615 „Euroopa Komisjonile esitatav Natura 2000 võrgustiku alade nimekiri“ on Vooremaa järvede looduslal kaitstavateks elupaigatüüpideks vähe- kuni kesktoitelised mõõdukalt kareda veega järved (3130), vähe- kuni kesktoitelised kalgiveelised järved (3140), looduslikult rohketoitelised järved (3150), niiskuslembesed kõrgrohustud (6430) ning soostuvad ja soo-lehtmetsad (*9080). Liigid, mille isendite elupaiku kaitstakse, on tiigilendlane (*Myotis dasycneme*), saarmas (*Lutra lutra*), harilik hink (*Cobitis taenia*), harilik vingerjas (*Misgurnus fossilis*), laiujur (*Dytiscus latissimus*) ja tõmmuujur (*Graphoderus bilineatus*).

„EELIS (Eesti Looduse Infosüsteem – Keskkonnaregister): Keskkonnaagentuur andmete kohaselt (andmed seisuga 10.12.2018) planeeringuala ega selle lähipiirkonnas kaitsealuseid (sh linnuala või loodusala) kaitse-eesmärgiks olevaid liike ei esine. Lähimad kaitsealused liigid on registreeritud planeeringualast ca 650 m kaugusele jäävad II kaitsekategooria liikide veelendlase (*Myotis daubentonii*) ja tiigilendlase (*Myotis dasycneme*) leiukohad.

Planeeringualale ega lähipiirkonda ei jää kaitstavaid elupaiku.

4.6. Eeldatav mõju Natura 2000 võrgustiku alale

4.6.1. Natura eelhindamine

Informatsioon kavandatava tegevuse kohta

Kavandatava tegevuse kirjeldus on toodud punktis 1.

Kavandatavate tegevuste mõjupiirkonda jäävate Natura 2000 võrgustiku alade iseloomustus

Planeeringuala asub Natura 2000 võrgustiku Vooremaa linnualal.

Vastavalt Vabariigi Valitsuse 05.08.2004 korraldusele nr 615 „Euroopa Komisjonile esitatav Natura 2000 võrgustiku alade nimekiri“ on Vooremaa linnuala liigid, mille isendite elupaiku kaitstakse, rästas-roolind (*Acrocephalus arundinaceus*), sinikael-part (*Anas platyrhynchos*), suur-laukhani (*Anser albifrons*), rabahani (*Anser fabalis*), punapea-vart (*Aythya farina*), tuttvart (*Aythya fuligula*), hüüp (*Botaurus stellaris*), mustviires (*Chlidonias niger*), roo-loorkull (*Circus aeruginosus*), lauk (*Fulica atra*), naerukajakas (*Larus ridibundus*), hallpõskpütt (*Podiceps grisegena*) ja tuttpütt (*Podiceps cristatus*).

„EELIS (Eesti Looduse Infosüsteem – Keskkonnaregister): Keskkonnaagentuur andmete kohaselt (andmed seisuga 10.12.2018) planeeringuala ega selle lähipiirkonnas linnuala kaitse-eesmärgiks olevaid liike ei esine. Lähimad kaitsealused liigid on registreeritud planeeringualast ca 650 m kaugusele jäävad II kaitsekategooria liikide veelendlase (*Myotis daubentonii*) ja tiigilendlase (*Myotis dasycneme*) leiukohad.

Planeeringualale ega lähipiirkonda ei jää kaitstavaid elupaiku.

Kavandatava tegevuse seotus kaitsekorraldusega, mõju prognoosimine Natura 2000 alal kaitse-eesmärkidele

Kavandatava tegevus ei ole seotud Natura 2000 võrgustiku ala kaitsekorraldamisega.

Linnuala kaitse eesmärgiks on järgmised liigid:

- **Rästas-roolind** (*Acrocephalus arundinaceus*) – elupaigaks roostikud järve ääres. Putuktoiduline rändlind. Ohuteguriks roostike hävimine.

- **Sinikael-part** (*Anas platyrhynchos*) – elupaigaks veekogud. Enamasti rändlind, ohuteguriks veekogude reostumine.
- **Suur-laukhani** (*Anser albifrons*) – läbirändaja, Eestis ei pesitse. Veelind, kes hoiab veekogude lähedusse, kus ka toitub ja kaitset otsib.
- **Rabahani** (*Anser fabalis*) – läbirändaja, kes elupaigana eelistab soid, luhtasid ja järvi.
- **Punapea-vart** (*Aythya farina*) – esineb nii rändel kui ka haudelinnuna. Asustavad toitainerikkaid madalaid veekogusid. Ohuteguriks märgade elupaikade kinnikasvamine.
- **Tuttvart** (*Aythya fuligula*) – esineb nii rändel kui ka haudelinnuna. Pesitseb taimvaestel selgeveelistel järvedel, vesistes soodes, aeglase vooluga jõgedes.
- **Hüüp** (*Botaurus stellaris*) – haudelind, kes pesitseb roostikes.
- **Mustviires** (*Chlidonias niger*) – elupaikadeks on madalaveelised mudapõhjalised püsi- ja ajutised veekogud ning märgalad.
- **Roo-loorkull** (*Circus aeruginosus*) – põhiliseks pesitsuspaikadeks on järvede ja merelahtede kaldaroostikud.
- **Lauk** (*Fulica atra*) – eelistab madalaid järvi.
- **Naerukajakas** (*Larus ridibundus*) – pesitseb tavaliselt laia roostikuga järvedel.
- **Hallpõsk-pütt** (*Podiceps grisegena*) – pesitseb suurematel veekogudel.
- **Tuttpütt** (*Podiceps cristatus*) – pesitseb suurematel veekogudel, pilliroo- või kaislatihnikutes.

Linnuala kaitse-eesmärgiks olevad linnuliigid on tihedalt seotud veekogu ja selle äärsel alaga. Planeeringuala jääb Saadjärvest ca 800 m kaugusele, planeeringuga kavandatavad tegevused ei mõjuta järve ega sellega seotud linnuliike.

Natura eelhindamise tulemused ja järeldused

Planeeringualale ei jää kaitse-eesmärgiks olevaid liike ega nende elupaiku. Planeeringuga kavandatavad tegevused ei oma mõju Natura 2000 Vooremaa linnuala kaitse-eesmärgiks olevatele liikidele.

4.7. Mõju võimalikkus, kestus, sagedus ja pöördumus, sealhulgas kumulatiivne ja piiriülene mõju

Piiriülest mõju detailplaneeringuga kavandatud tegevuste elluviimisel ette näha ei ole. Detailplaneeringuga kavandatud tegevuste elluviimise kaasnev mõju suurus ei ohusta keskkonda. Mõju on suurem ehitustegevuse ajal.

5. Asjaomaste asutuste seisukohad

Lähtuvalt keskkonnamõju hindamise ja keskkonnajuhtimissüsteemi seaduse § 33 lg 6 tuleb keskkonnamõju strateegilise hindamise vajalikkuse üle otsustamisel enne otsuse tegemist küsida seisukohta kõigilt asjaomastelt asutustelt, edastades neile seisukoha võtmiseks otsuse eelnõu.

Keskkonnaamet esitas 10.01.2019 kirjaga nr 6-2/18/20485-2 seisukoha Kõrtsimäe detailplaneeringu keskkonnamõju strateegilise hindamise vajalikkuse kohta ja lähtetingimused. Keskkonnaameti hinnangul ei kaasne tegevusega olulist keskkonnamõju ning Keskkonnaamet nõustub eelhinnangu järeldustega. Keskkonnatingimustega arvestamine on võimalik planeerimisseaduse § 126 lg 1 ülesannete lahendamisel planeerimismenetluse käigus.

Maanteeamet esitas 31.01.2019 kirjaga nr 15-2/18/59686-2 seisukoha Kõrtsimäe detailplaneeringu koostamiseks. Arvestades planeeringuala paiknemist riigi tugimaantee nr

39 ääres, palub Maanteeamet täpsustada KSH eelhinnangut ning anda hinnang liiklusohutusele.

Muinsuskaitseamet esitas 04.02.2019 kirjaga nr 1.1-7/287-1 seisukoha Kõrtsimäe detailplaneeringu algatamisega seotud materjalide kohta. Muinsuskaitseametil ei olnud ettepanekuid eelhinnangu täiendamiseks, vajalik on koostada muinsuskaitse eritingimused, mis võib esitada detailplaneeringu käigus.

6. Kokkuvõte

Arvestades kavandatava tegevuse mahtu, iseloomu ja asukohta, ei ole oodata detailplaneeringu elluviimisel ja hoonete ning rajatiste sihipärasel kasutamise olulist keskkonnamõju.

Keskkonnamõju strateegiline hindamine pole vajalik, kuna:

1. Detailplaneeringuga kavandatud tegevused ei ole vastuolus Tartu Maakonnaplaneeringuga 2030+ ega Tartu valla üldplaneeringuga.
2. Detailplaneeringuga ei kavandata eeldatavalt olulise keskkonnamõjuga tegevust, nt tootmist ega muud tegevust, millega kaasneks keskkonnaseisundi kahjustumist, sh vee, pinnase, õhu saastatust või jäätmeteket olulisel määral;
3. Lähtudes planeeringuala ja selle lähiümbruse keskkonnatingimustest ja maakasutusest, ei põhjusta planeeringuga kavandatud tegevused ja sihtotstarbeline kasutamine antud asukohas olulist keskkonnamõju. Avariilukordade (nt ehitusaegsed lekked masinatest vms) esinemise tõenäosus on väike, kui detailplaneeringu elluviimisel arvestatakse detailplaneeringu ja ehitusprojektide tingimusi ning õigusaktide nõudeid.
4. Planeeringuga kavandatav tegevus ei põhjusta looduskeskkonna vastupanuvõime ega loodusvarade taastusvõime ületamist, sest planeeringu elluviimisega ei kaasne olulist mõju looduskeskkonnale.
5. Planeeringualale ei jää kaitse-eesmärgiks olevaid liike ega nende elupaiku. Planeeringuga kavandatavad tegevused ei oma mõju Natura 2000 Vooremaa linnuala kaitse-eesmärgiks olevatele liikidele.
6. Planeeringuga kavandatav tegevus ei kahjusta kultuuripärandit, inimese tervist, heaolu ega vara. Planeeritava tegevusega kaasneb liikluskoormuse, mürataseme ja õhusaaste suurenemine vähesel määral ehitustegevuse ajal.
7. Detailplaneeringuga kavandatud tegevused on positiivse mõjuga, tegevused on suunatud muinsuskaitsealuse objekti korrastamisele ning selle väärtuse säilitamisele. Kavandatud uue hoone rajamine tuleb kooskõlastada Muinsuskaitseametiga.
8. Detailplaneeringualal ei ole keskkonda saastavaid objekte ega jääkreostust, mis seaks piiranguid kavandatavale tegevusele.
9. Piiriülest mõju detailplaneeringuga kavandatud tegevuste elluviimisel ette näha ei ole.

Keskkonnamõju strateegiline hindamine detailplaneeringu koostamisel ei ole vajalik. Kui detailplaneeringu koostamisel arvestatakse keskkonna- ja teiste õigusaktide nõudeid, ei kaasne detailplaneeringu ellurakendamisega olulist negatiivset keskkonnamõju.